

広  
報

# とうかい

TOKAI VILLAGE  
Public Relations  
Magazine

9

SEPTEMBER  
2019.9.10  
No.895



祝！日本一！東海南中学校男子弓道部  
(詳細は「広報とうかい」(10月10日号)に掲載)

TOKAI VIL. Love LAB.  
東海村を愛する研究所

第41回「東海まつり」(JR東海駅東大通り)



地域公共交通は私たちや次の世代にとって、  
どんな存在なのでしょうか。

# 地域公共交通を “自分ごと”として考える

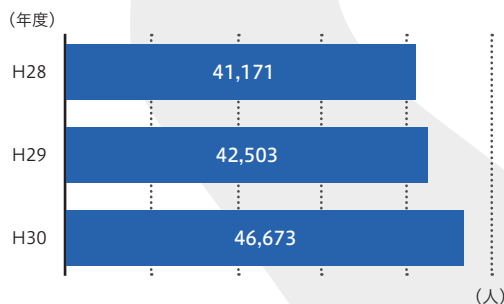
## 10年後の地域公共交通のあり方とは

【問い合わせ】企画経営課政策推進担当(☎282-1711 内線1336)

皆さんは最近、バスや電車に乗りま  
したか。  
東海村の面積は38平方キロメートル  
で、県内市町村の中でも40番目と、大  
きくはありません。この「コンパクト  
シティ」の中にも、電車や路線バス、  
デマンドタクシーなど公共交通機関が  
走っています。  
今号では、村が運行する、デマンド  
タクシー「あいのりくん」、茨城交通株  
式会社が運行し、村内や近隣のまちを  
結ぶ「路線バス」に着目し、あらためて  
村の公共交通の現状と、今後のあり方  
について考えていきたいと思います。

## 村の代表的な2つの公共交通

▼ グラフ-1 デマンドタクシー 年間利用者数



### file.1 デマンドタクシー「あいのりくん」

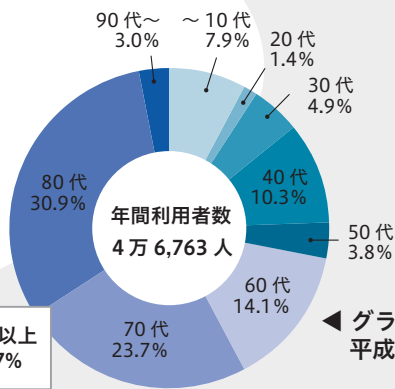
村では、平成9年から平成18年まで、誰でも無料で利用できる「福祉循環バス」を運行していましたが、「本数が少ない」「停留所まで遠い」「目的地まで時間がかかる」等の課題があり、さまざまな対策を打ち出したものの、利用者数の増加にはつながりませんでした。

そこで平成18年4月から導入したのが、村内であればどこでも「ドア to ドア」で移動できる、デマンドタクシー「あいのりくん」です。導入以降も利用者のニーズに応じて、台数の増加や運行時間の拡大など必要な拡充策を実施してきました。

あいのりくんは毎年多くの方々にご利用いただいております。平成30年度は、年間延べ約4万7,000人の利用がありました。

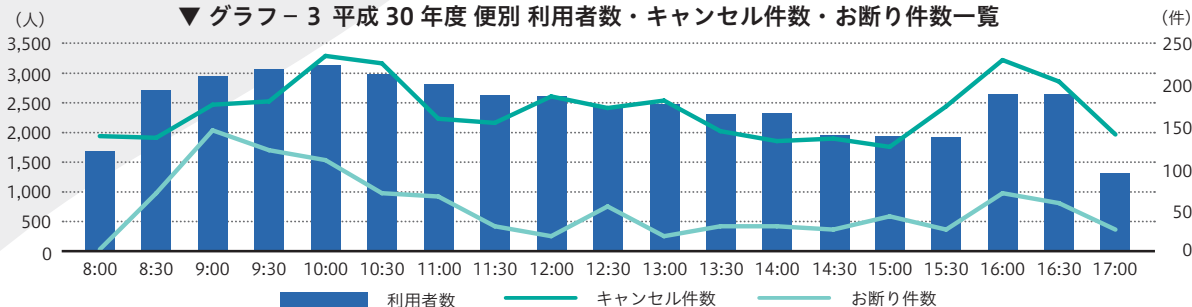
#### ▼デマンドタクシーの概要

- 運行日▼月～土曜日(祝日、年末年始を除く)
- 運行時間▼午前8時～午後5時(土曜日は午後4時まで)※運行間隔は30分です。
- 運行範囲▼村内
- 利用料金▼300円/回(身体・知的・精神障がい者、要介護認定者、6歳児未満は100円/回)
- 運行台数▼月～金曜日…6台/土曜日…4台  
※一台は車いすに対応しています。



◀ グラフ-2  
平成30年度 年間利用者数  
および年代別利用状況

▼ グラフ-3 平成30年度 便別 利用者数・キャンセル件数・お断り件数一覧



### 今後の課題

デマンドタクシー「あいのりくん」はこれまで多くの方々にご利用いただいております。平成30年度は、利用の約7割が60代以上の高齢者であり、日常生活の重要な移動手段として定着が見られます。しかしながら、近年、急なキャンセルが増加しており、利用したいと予約を入れてくれた方をお断りせざるを得ない状況があります。皆さんで乗りあうのがデマンドタクシーの基本となりますので、**キャンセルする場合は早めのご連絡にご協力をお願いします。**



## 東海村地域公共交通会議を中心に村の公共交通施策を考えています！

村では、平成26年6月から「東海村地域公共交通会議」を立ち上げ、地域公共交通のあり方について、関係者や住民・利用者の代表と共に協議・検討を重ねています。

これまでの会議資料や今後のスケジュールなど詳細は、村公式ホームページをご覧ください。

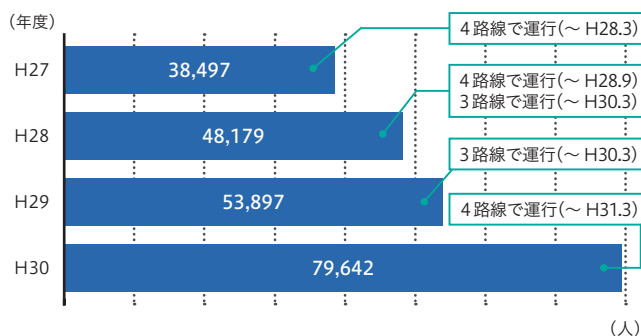
年度	主な協議事項と開催回数
平成26年度	▽地域公共交通の調査・研究について ▽新たな路線バスの運行計画について等(7回)
平成27年度	▽路線バス(実証実験)の利用状況について ▽地域公共交通網の再編について等(5回)
平成28年度	▽本格運行後の利用状況について ▽国の補助制度活用について等(3回)
平成29年度	▽デマンドタクシー・路線バスの利用状況について ▽先進的な取り組み等の学習等(4回)
平成30年度	▽デマンドタクシーの改善点についての意見交換 ▽将来的な公共交通網についての意見交換等(2回)

## file 2 路線バス

村外への移動手段の多様化や、村外から訪れるビジネス客や観光客の移動手段確保など、デマンドタクシーだけではカバーできない課題への対策として、民間交通事業者による路線バスが再度検討されるようになりました。平成26年度から2年間、茨城大学とも連携し、利用者・住民へのアンケートやヒアリング調査などを実施し、地域公共交通のあり方について検討を重ねた結果と、平成27年度の実証実験を経て、平成28年度から村内外を結ぶ4つの路線を本格運行化しました。

運行開始後も、地域公共交通会議において、利用率の推移をチェックするとともに利用者の声に耳を傾け、より地域の足として利便性が向上するよう適宜ダイヤの改正やルートの見直しを実施しています。

▼ グラフ - 4 路線バス 年度別利用実績



### 今後の課題

平成30年度は年間約8万人の方々にご利用いただきましたが、民間交通事業者の自主的な運行を目指すためには、採算性をいかに確保していくかが最大の課題です。例えば、住民全員が年間2回乗れば、7万人以上の利用が新たに生まれることになります。普段の移動を“ほんの少しだけ”見直し、あえて公共交通を利用することが、10年後の交通網の維持につながります。



どうしてイモゾーラッピングバスはそんなに大きなバスなの？小さいバスはないの？

お答えします！導入コストを安価に抑えるため、民間交通事業者が既に所有していたバス車両にラッピングしたからです。今は、小型のバスに空きが出た場合は入れ替えてほしいと交通事業者にお願いしています。



## キーワードは“10年後の「移動」予想図”

—10年後のあなたやあなたの家族がどこでどんな暮らしをしているか想像してください。自分はまだ運転できるし、関係ないかな…と想着いても、親が免許を返納するかもしれない、子どもがバスを使って通学するかもしれない…と考えると、公共交通機関のあり方はおのずと“自分ごと”になります。

村では、今後も地域公共交通会議を中心に、将来の移動手段のあり方について検討を重ねていきます。今後は出前講座などさまざまな機会を捉えて、地域や団体の活動場所に伺い、将来の移動手段について共に考えていきたいと思っています。

公共交通機関は一度廃止になると、復活するのは難しくなってしまいます。どうすれば次の世代へ移動の『選択肢』を残すことができるのか。ぜひ“自分ごと”として一緒に考え、行動していきましょう。



# 「幼児教育・保育の無償化」に当たり、 食材料費の支払い方法が変わります！

10月から始まる「幼児教育・保育の無償化」では食材料費、通園送迎費、行事費などは無償化対象外となり、引き続き保護者負担となります。3歳以上のお子さんで、認可保育所・園、認定こども園、公立幼稚園などの施設を利用中の方は、保育料の徴収がなくなりますので、無償化対象外の費用のうち、食材料費の負担(支払い)方法が下表のとおり変わります。なお、無償化の内容等については、村公式ホームページや子育て応援ポータルサイト「のびのび子育て帳」でもお知らせします。

【問い合わせ】子育て支援課認定・給付担当(☎282-1711 内線1184)

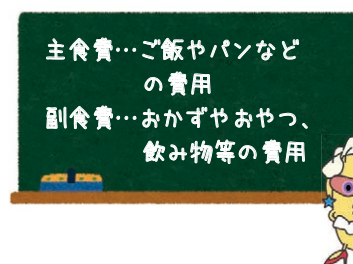
## 💡 支払い方法の変更点

利用施設	区分	現在(9月末まで)	無償化後(10月から)
村立認可保育所	主食費	施設に実費払い	変更なし
	副食費	保育料の一部として村で徴収	副食費相当分を施設に支払い
民間認可保育園	主食費	施設に実費払い	変更なし(主食費相当分を施設に支払い)
	副食費	保育料の一部として村で徴収 ※保育園の運営費の一部として、村から各施設に支払っています。	副食費相当分を施設に支払い
村立認定こども園 (保育園として利用)	主食費	施設に実費払い	変更なし
	副食費	保育料の一部として村で徴収	副食費相当分を施設に支払い
民間認定こども園 (保育園として利用)	主食費	施設に実費払い	変更なし(主食費相当分を施設に支払い)
	副食費	保育料の一部として施設で徴収	副食費相当分を施設に支払い
村立認定こども園 (幼稚園として利用)	主食費	給食費として施設に実費払い	変更なし
	副食費	給食費として施設に実費払い ※ただしおやつ・飲み物の費用は保育料の一部として村で徴収しています。	保育料の一部として徴収していたおやつ・飲み物の費用相当分も現在の給食費と合わせて施設に支払い
村立幼稚園	副食費	おやつ・飲み物の費用を保育料の一部として村で徴収	おやつ・飲み物の費用相当分を施設に支払い
民間認定こども園(幼稚園として利用)および他市町村の私立幼稚園(新制度)	主食費	原則、提供内容に応じた施設での実費徴収	変更なし
	副食費		

※主食については、費用として徴収するのではなく、家庭で用意したご飯やパンなどを持参していただいている施設もあります。

## 💡 注意点

- ▽利用施設によって給食の提供内容や食材料費が異なりますので、給食費(主食費・副食費)の金額とその支払い方法(口座振替等)については利用施設からお知らせします。
- ▽上表以外の幼稚園や認可外保育施設に通う児童についても、食材料費は無償化対象外のため、引き続き保護者負担となります。料金や支払い方法については各施設にお問い合わせください。
- ▽上表施設を利用する児童のうち、年収360万円未満相当の世帯の児童と第3子以降(これまでの保育料の多子軽減と同様の数え方)の児童については、副食費が免除される制度があります。※免除対象の方には別途お知らせします。



10月26日(土)

午前9時30分～11時30分

とうかい村松宿こども園

# 第4回「子育て支援まつり」



村内の公立・私立子育て支援機関が連携して開催する「子育て支援まつり」。家族や地域のつながりを考える「家族の日」としても盛り上げます。「ファニーず」によるショーのほか、いろいろな遊びが楽しめる「遊びコーナー」や楽しい劇が披露される「劇場コーナー」、「情報・相談コーナー」など内容盛りだくさんです。皆さんぜひご来場ください。

対象等▼村内在住で就学前の子とその保護者(先着70組)

その他▼とうかい健康ポイント対象事業です。

申し込み・問い合わせ▼9月24日(火)・25日(水)の午前8時30分～午後6時に、電話でとうかい村松宿こども園子育て支援センター(☎282-7390)へ申し込みください。



## 遊びコーナー

お土産もあるよ♪

- ▽昔あそび (チューリップ保育園)
- ▽キラキラブレスレット (おおぞら保育園)
- ▽ココロゲーム (児童センター)
- ▽動物きんちゃく作り (長堀すこやかハウス)
- ▽わなげでハロウィン (みぎわ保育園)
- ▽魚つりゲーム (サンフラワーこどもの森保育園)
- ▽Vegetable Tapestry (ベジタブルタペストリー) (おーくす船場こども園)
- ▽絵合わせくじびき (さちのみ認定子ども園)
- ▽ボックスパズル (百塚保育所、とうかい村松宿こども園)

午前9時30分から  
オープニングセレモニー  
([「ファニーず」によるショー])

午前10時から  
遊びコーナー、劇場コーナー、  
情報・相談コーナー



## 劇場コーナー

- 第1回：午前10時から
- 第2回：午前10時30分から
- 第3回：午前11時から

- ▽おつきさまこんばんは (百塚保育所)
- ▽へんしんトンネル (サンフラワーこどもの森保育園)
- ▽さんびきのこぶた (児童センター)
- ▽だるまさんが (長堀すこやかハウス)
- ▽たまごのえほん (とうかい村松宿こども園)
- ▽ベル・ハーモニー (さちのみ認定子ども園)



## 情報・相談コーナー

- 【保健センター】
  - ▽保健センター事業の案内・相談
- 【子育て支援課】
  - ▽子育ての悩み
  - ▽保育所(園)・認定こども園・幼稚園等に関すること





歌を歌ったり、音楽に合わせて体を動かしたりします♪

# 音楽療法と一緒に楽しみませんか？

音楽療法とは、音楽のもつリラックス効果やコミュニケーションを引き出す効果を利用することで、心身の障がいの改善や生活の質の向上を目指す療法です。村では、「こどもコース」と「おとなコース」の2つのコースを設定し、音楽療法を実施しています。体験も随時できますので、お気軽にお問い合わせください。

「できた」や「やったー!」の気持ちを大切に活動中!

## こどもコース

笑顔がすてきな2人の音楽療法士、渡辺さんと川上さんによる、子どもたちのためのグループ教室です。グループで行うことで、友達との関わりが生まれ、コミュニケーションを学ぶ機会になります。親子で一緒に楽しく参加できます。



**【日時等】**第1・3木曜日 ※第1グループが午後3時から、第2グループが午後4時からとなります。

**【場所】**なごみ・総合支援センター

**【対象】**未就学児からおおむね10歳までの療育が必要なお子さん

**【参加費】**無料

申し込み不要で、来たその日から参加できます!

## おとなコース

元気いっぱいな村上さんによる、大人が音楽を気楽に楽しむための教室です。好きな歌を歌ったり、トーンチャイムやベルなどの楽器を使って、みんなで演奏したりします。楽器が弾けなくても、もちろん参加できます。お気軽にお越しください。



**【期日】**9月25日(水)、11月27日(水)、令和2年1月22日(水)、3月25日(水)

**【時間】**午後1時～3時

**【場所】**なごみ・総合支援センター

**【対象】**障がい等のある方を家族に持つ、保護者や介護者

**【参加費】**無料

## 自由に利用できます！ フリースペース「なないろ」

### ◆「なないろ」ってどんな場所？

障がいのある方もない方も、誰もが気軽に利用できる集いの場所です。楽しくおしゃべりをしたり、日頃の悩みを共有したり…。温かい雰囲気の中で、ホッと一息つきませんか。スタッフとして「心身障がい児者 親の会」と「東海村家族会」のメンバーがお待ちしています。



### ◆利用日時等について知りたい！

**利用日時**▼月曜日から木曜日までの午前10時～午後2時

**場所**▼なごみ・総合支援センター

**利用料**▼無料

**その他**▼事前申し込みは不要で、利用時間内であれば、いつでも利用できます。

「誰かに話を聞いてほしい!」「こんなことで悩んでいます…」そんな時は、スタッフに話をしてみませんか?

話すのが苦手な方は、テレビを見る、本を読むといった利用もできます。料理や趣味、季節に合わせた本などをたくさん用意して、お待ちしております。

**【問い合わせ】**障がい福祉課(なごみ総合支援センター内 ☎287-2525)

1年に1回の検診受診をおすすめします!



# 住民検診をご利用ください!

村では、右表の日程で住民検診(結核・肺がん検診、大腸がん検診、前立腺がん検診、ウイルス肝炎検査、特定健康診査、高齢者健康診査、ヤング健診等)を実施します。

**受付時間**▼▽午前 9時30分～11時 ▼午後 1時30分～2時30分

**費用**▼無料

**その他**▼▽当日は必ず受診票をお持ちください。▽5～8月の総合検診で受診した項目は受診できません。▽とうかい健康ポイント対象事業です。

**申し込み・問い合わせ**▼今年度まだ申し込みをしていない方や、最近転入した方等で受診を希望する方は、保健センター(☎282-2797)へ申し込みください。

## 【住民健診日程】

期 日	場 所
10月7日(月)	村松コミュニティセンター
10月8日(火)	真崎コミュニティセンター
10月16日(水)	保健センター
10月17日(木)	保健センター
10月18日(金)	舟石川コミュニティセンター
10月26日(土)	保健センター
10月28日(月)	中丸コミュニティセンター
10月29日(火)	石神コミュニティセンター
10月30日(水)	保健センター
10月31日(木)	保健センター ※白方コミュニティセンターから送迎バスを運行します。

## 無料送迎バスを運行します!

白方コミュニティセンターの内装工事により、会場を保健センターへ変更して実施します。右表の時間に無料送迎バスを運行しますので、ご利用ください。

10月31日(木)	
白方コミセン⇒保健センター	保健センター⇒白方コミセン
9:00発	11:30発
10:00発	12:30発
13:00発	14:30発
—	15:20発

# 9月は認知症を知る月間です! 忘れても一人ひとりが主人公

【問い合わせ】  
地域包括支援センター  
(☎287-2516)

村では、認知症に関することのほか、介護予防支援に関することなど、高齢者のさまざまな相談に対応しています。困りごと等のある方は、お気軽にご相談ください。

## 認知症への対応にお困りではありませんか?

村では、「認知症」が疑われる症状を見つけ、早期診断につなげることで、必要なサービスをいち早く提供するために、「認知症初期集中支援チーム」が活動しています。本人や家族と一緒に、今後の生活への対応を考えます。

## 心強い味方です!「認知症初期集中支援チーム」

認知症への対応の研修を受けた医師や保健師等で構成された「認知症初期集中支援チーム」。認知症の方、または認知症の疑いがある方に早い段階から関わり、本人の状態やご家族の話を聞きながら、専門医療機関の紹介や、介護保険等のサービスの利用につながるよう支援していきます。

主に、村内在住の40歳以上で、認知症が疑われる症状のある方や、認知症の診断を受けているが、介護サービスをうまく利用できていない方等に対応しています。

## “もの忘れ”気にしていませんか?

認知症の疑いがあるかどうかを発見するため、パソコンによる簡易検査や「気づきチェックリスト」などを実施しています。

**期 日**▼月～金曜日(祝日を除く)  
**時 間**▼午前9時～午後5時  
**場 所**▼なごみ・総合支援センター  
**費 用**▼無料  
**申し込み**▼事前に、地域包括支援センター(☎287-2516)へ申し込みください。



一人で悩まずに、仲間とつながりを  
持ちましょう!

災害時の情報の入手方法を確認しましょう！

# 9月1日は防災の日



「防災の日」は、1923(大正12)年9月1日に起きた関東大震災にちなみ、台風や豪雨・洪水、地震・津波などの災害について認識を深め、災害への備えを充実させることで、災害による被害を減らそうと「防災週間」(防災の日を含む1週間)とともに設けられました。

災害時には、普段からの備えと正確な情報を得ることが大切です。村では「東海村自然災害ハザードマップ」(平成30年3月発行)で、日頃の防災対策のほか、洪水や津波、土砂災害の恐れのある区域を紹介しています。また、災害の発生やその恐れがあるときは、村からさまざまな方法で情報を発信します。

いざというときに、自然災害から自分自身や家族の身をどのようにして守ればよいのか、どうやって村などからの情報を得るかを、あらかじめ家族で話し合い、確認しておきましょう。

**【問い合わせ】**防災原子力安全課消防防災・原子力安全担当(☎282-1711 内線1523)

## 情報の入手方法にはどんな種類があるの？

### ■防災行政無線(戸別受信機・防災ラジオ)

災害時における重要な情報提供手段のひとつであり、屋外子局(屋外スピーカー)を通して村などからお知らせしている情報を、屋内でも聞くことができるものです。村では、防災ラジオを無償で貸与しています。お持ちでない方や故障していると思われる方は、防災原子力安全課(役場行政棟5階)へお越しください。

### ■防災情報ネットワークシステム

災害が発生した場合には、村内6つのコミュニティセンターや総合福祉センター「絆」、総合体育館を、基幹避難所として優先的に開設します。その際、村の災害対策本部からの情報をいち早く得られるように、各基幹避難所のロビー等に設置しているディスプレイに、避難所の開設情報や被害状況、避難指示の内容などを文字や写真で映し出します。

### ■緊急速報メール

非常時、国や県、村では、村内にいる方の携帯電話やスマートフォンに災害情報や避難指示等をお知らせする「緊急速報メール」を発信します。

### ■ソーシャル・ネットワーキング・サービス(SNS)

FacebookやTwitterなどを用いて、村からの緊急情報を素早く皆さんのもに届けます。スマートフォンをお使いの方は、村公式アプリ「こちら東海村」からも情報を受け取ることができます。

### ■全国瞬時警報システム(J-ALERT)

村では、J-ALERTの機能を防災行政無線と連動させています。そのため、津波やミサイル発射など緊急性の高い情報については、関係機関からの情報が届き次第、防災行政無線で直ちに放送します。これにより、政府から伝達される緊急情報を速やかに皆さんのもとへ届けることができます。

## 戸別受信機・防災ラジオ動作確認のポイント



戸別受信機



防災ラジオ

- ▽「電源/受信ランプ」が緑色に点灯している
- ▽電源スイッチが入っている
- ▽電源プラグがコンセントから抜けていない
- ▽音量を適切に調整している
- ▽ロッドアンテナが全て伸びている
- ▽電池を定期的(年1回程度)に交換している

上記の事項を確認した上で、時報チャイムを受信できない、または電源を入れているにも関わらず、「電源/受信ランプ」が点灯しない場合は、機械が故障している恐れがあります。



# たくさんのご来場ありがとうございました！ とうかい環境フェスタ 2019 with キャンドルナイト

8月3日に東海村役場中庭・駐車場で、とうかい環境村民会議主催の「とうかい環境フェスタ2019 with キャンドルナイト」を開催しました。日中は村内外の団体や企業による体験・展示ブースが出展され、子どもたちをはじめ、たくさんの方が体験やクイズなどを楽しみながら環境について学ぶことができました。今年度は「お楽しみ抽選会」も行われ、会場は大いに盛り上がりました。

## 「茨城国体東海村炬火集火イベント」を同日開催！



村内の小中学生によって採火された火を、東海村の開催種目であるホッケー競技の茨城県代表チーム(成年男女・少年男女)のキャプテンが受け継ぎました。受け継がれた火は、東海村の炬火として一つにまとめられ、「東海っ子の未来を照らす希望の火」という炬火名が付けられました。なお、茨城県内44市町村の炬火は、9月28日(土)に行われる国体総合開会式において、国体および障がい者スポーツ大会の炬火として、出場選手の活躍を見守りながら力強く燃え続けることとなります。



## 幻想的なキャンドルの明かりに思いをはせた「キャンドルナイト」

キャンドルナイトの点火式では、「東海っ子の未来を照らす希望の火」が風車と光のモニュメントに点火されたのを合図に、ご来場の皆さんにお手伝いいただき、会場内の2,500個のキャンドル全てに火がともりました。県立東海高等学校ジャズバンド部「East Ocean Jazz Orchestra」の演奏が流れるなか、来場者は幻想的な光に包まれ穏やかな時間を楽しみました。今年は、いばラッキーのキャンドルアートや東海高校美術部による国体バージョンの切り絵アートなど、茨城国体を盛り上げる作品が会場内をカラフルに彩りました。



## キャンドルアートコンテスト結果発表！

今年は4作品が出展され、来場者500人の投票により金賞・銀賞・銅賞を決定しました。



金賞  
NPO法人村松学童クラブ育成会  
「いばラッキー」



銀賞  
村松北区キラキラこども会  
「キラキラ星&ゆめ国体2019」



銅賞  
ガールスカウト茨城25団  
「輝く夜空」



銅賞  
東海村ネットワーク協議会  
「継」



【問い合わせ】環境政策課環境計画・緑化推進担当(☎282-1711 内線1453)

写真特集

# 第41回「東海まつり」





今年で41回目となる「東海まつり」が、7月28日(イベント)と8月11日(花火大会)に開催されました。両日とも多くの方にご来場いただき、夏の暑さを吹き飛ばす盛り上がりを見せました。

東海太鼓保存会による演奏がオープニングを飾った東海まつり。「東海音頭」では多くの方が息の合った踊りを披露し、沿道の皆さんも一体となって楽しめました。「子どもみこし」や「山車」では、暑さに負けない力強い姿で観客を魅了しました。

阿漕ヶ浦公園で行われた花火大会は、浴衣姿の来場者が多く見られるなか、創造花火やメロディ付きスターマインなど、魅力満載のプログラムで花火が次々と打ち上がり、見る人々を圧倒しました。





## 村の学生訪問団が 姉妹都市・米国 アイダホフォールズ市を訪問

アメリカの文化に  
触れながら、  
たくさんのことを  
経験できたね!



アイボくん  
(姉妹都市交流マスコット)

東海村と米国アイダホフォールズ市は昭和56年に国際親善姉妹都市の盟約を締結して以来、現在までに延べ1,000人以上の方々相互に親善訪問やホームステイを実施するなど、38年にわたり交流を続けています。今回は本村から第18回目となる学生訪問団がアイダホフォールズ市を訪問し、現地でたくさんの人々と交流し、親交を深めました。

**【問い合わせ】**東海村姉妹都市交流協議会事務局  
(秘書広報課内 ☎282-1711 内線1304)



クレターズ・オブ・ザ・ムーン国立公園



市長訪問



ホストファミリーとの初対面



イエローストーン国立公園



ランチタイムの様子

## 訪問団メンバーの“声”

### ■奥村 風香さん(学生訪問団学生リーダー)

私は今回が初めてのホームステイのため、とても緊張していました。しかし、ホストファミリーが空港で優しく迎えてくれたおかげで、アイダホでの生活にすぐなじむことができました。特に記憶に残ったのは、礼拝です。毎週日曜日は教会に行き賛美歌を歌いました。慣れないことでしたが、ホストファミリーがいろいろ教えてくれて、新鮮でした。またアイダホの学生とたくさん話し多くの友達ができました。多くの刺激を受け、忘れられない経験になりました。



### ■吉田 明日美さん(学生訪問団学生副リーダー)

学生訪問団に参加して、強く印象に残っているのは、送別会でアメリカの祝日を体験したことです。ハロウィーンの仮装体験では、各々がコスチュームを身にまとい、イベントを楽しみました。私がジェスチャーをしたり間違った英語を使ったりしても、こちらの伝えたいことを理解しようとしてくれたので、“言葉の壁”というのは意外と感じませんでした。そんなアイダホの方々の温かさに触れたことで、現地での活動やホームステイでの不安が和らぎました。今回アイダホに訪れ、実際に見て、触れて、感じたことは、とても素晴らしい体験となりました。

### ■西村 敏喜さん(学生訪問団学生副リーダー)

アイダホでは今までに経験したことのない多くの事に出会いました。イエローストーンなどの観光に加えロデオの鑑賞、ホームパーティーなど日本では味わえないことばかりです。何をすることも学校中心の世界が当たり前だった僕に、自分の世界が小さかったことを気付かせ、多くのことを学ばせてくれました。そして何より、アイダホと東海村の新たな友に会い、同じ時を過ごした経験は、これからの自分を大きく成長させてくれると思います。



### 【訪問団員】

高等学校	3年	女子	1人
	2年	男子	3人
		女子	2人
1年	男子	2人	
	女子	6人	
中学校	2年	女子	1人
引率者			3人
合計			18人

### 【行程】

期 日	内 容
7月25日	出国…成田空港からデンバー空港を經由し、現地時間夕方にアイダホフォールズ空港へ到着 フレンドシップガーデンにて対面式
26日	市長を表敬訪問、消防署・CAES(先端エネルギー研究センター)見学、歓迎会
27・28日	ファミリーデー(各自ホストファミリーと過ごす)
29日	イエローストーン国立公園見学
30日	EBR-1(原子力関係の博物館)見学、クレーターズ・オブ・ザ・ムーン国立公園見学
31日	ラグーン遊園地
8月1日	ファミリータイム、ロデオ見学
2日	川遊び
3日	ファミリーデー
4日	ファミリータイム、送別会(イースターやハロウィーン、クリスマスなどの伝統行事を体験)
5・6日	帰国…アイダホフォールズ空港からデンバー空港を經由し、日本時間夕方に成田空港へ到着



ロデオ見学



ハロウィーンの仮装体験



川遊び



送別会



記念品交換



さくらちゃん  
(姉妹都市交流マスコット)



マスコットキャラクター  
「いよらッキー」



「いきいき茨城ゆめ国体2019」ホッケー競技会の開幕まで残りわずかとなりました。気になる組み合わせや試合時間については村公式ホームページや「広報とうかい」(9月25日号)を、会場の駐車場やシャトルバスについては別紙チラシ(「広報とうかい」(9月10日号)と同時配布)をご確認ください。皆様のご来場をお待ちしています。

【問い合わせ】国体・スポーツ推進課(☎282-1711 内線2019)

### シャトルバスの運行に伴う

## JR東海駅の混雑にご注意ください!

いきいき茨城ゆめ国体・ゆめ大会の期間中は、下表の日程でJR東海駅がシャトルバスの乗降場所となります。乗降場所となる日は駅周辺の混雑が予想されるため、東海駅をご利用の際は十分にご注意ください。ご不便をおかけしますが、ご理解とご協力をお願いします。

#### 【JR東海駅西口】

期日	内容	シャトルバス発着時間
9月28日(土)	国体総合開会式	8:30 ~ 11:30、16:00 ~ 19:00
10月8日(火)	国体総合閉会式	9:00 ~ 12:30、15:30 ~ 18:30
10月12日(土)	ゆめ大会開会式	6:30 ~ 20:45 ※特に6:30 ~ 8:10、12:15 ~ 13:40は混雑が予想されます。
10月13日(日)	ゆめ大会競技 (陸上・水泳)	5:30 ~ 20:20 (20分間隔で運行)
10月14日(月・祝)	ゆめ大会閉会式	8:00 ~ 19:15 ※特に12:00 ~ 14:10、17:15 ~ 18:40は混雑が予想されます。

#### 【JR東海駅東口】

期日	内容	シャトルバス発着時間
9月29日(日) ~ 10月1日(火)	ホッケー競技	7:50 ~ 18:10
10月2日(水)		7:50 ~ 17:10
10月3日(木)		7:50 ~ 14:10

それぞれ毎時0分、20分、30分、50分に1台ずつ出発します。

### 国体総合開会式で

## 航空自衛隊「ブルーインパルス」が祝贺飛行を行います!

日 時▼9月28日(土) 午後1時50分ごろ

場 所▼笠松運動公園陸上競技場上空

その他▼リハーサル飛行を9月27日(金)の午前11時10分ごろに行います。

問い合わせ▼いきいき茨城ゆめ国体・いきいき茨城ゆめ大会実行委員会(☎0120-181-591)

飛行中は大きなジェット音がしますので、あらかじめご了承ください。また、観覧を目的とした笠松運動公園周辺道路や商業施設への駐停車は、交通の妨げとなりますので、絶対におやめください。皆様のご協力をお願いします。

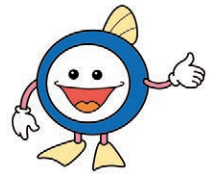
たくさんの声援を選手に届けよう!

Road to 2019! ~国体への道~ のバックナンバーは、村公式ホームページでご覧になれます!



▲ホームページ





# 9月10日は「下水道の日」

下水道はみんなの財産です！  
ルールを守って大切に使いましょう！

## 【下水道に接続しましょう】

下水道は家庭や事業所から出る汚水を、きれいに  
して自然に返し、快適で衛生的な生活環境をつくり  
ます。下水道が整備された地域の方は、早めに下水  
道へ接続してください。

## 【異物を流さないでください】

下水道には何でも流せるわけではありません。下  
水道管の詰まりや破損の原因となる異物は、絶対に  
流さないでください。

流してはいけない物▼▽水に溶けない紙(ティッ  
シュペーパー、紙おむつ、生理用品等)▽家庭ご  
み(ゴム、ビニール、プラスチック容器)▽布類(タ  
オル、下着等)▽油脂類(食用油、機械油等)▽生  
ごみ(野菜の切りくず、残飯等)▽揮発物(アルコ  
ール、ガソリン、灯油等)▽その他のごみ、土砂等

## 【排水設備のお手入れをしましょう】

宅地内の排水設備は、定期的に点検、清掃を行  
いましょう。また、飲食店や厨房施設に設置されて  
いるグリーストラップ(排水に含まれる油脂や生ご

みなどを取り除く装置)は、中にたまった油脂や残飯等  
を取り除き(毎日行うことが望ましい)、廃棄物として処  
理してください。


## 【排水管が詰まってしまった場合は…】

異物が流れ込んで詰まりが生じた場合、宅地内の修繕  
費用は自己負担となります。また、村が管理する下水道  
管等に異常が生じ、その原因が特定の方から出された汚  
水(異物)にあると判断されたときは、修繕費用や清掃費  
用をご負担いただきますのでご注意ください。

## 【問い合わせ】

下水道課管理・業務担当(☎282-1711 内線1192)

今年の5月に村内で、下水道のポンプにタオル等  
が絡まる事故が発生しました。タオル等を取り除くこ  
とで再び運転することができましたが、ポンプが破  
損すれば下水道の利用に支障が生  
じることもあります。**トイレト  
ペーパー以外の固形物を流すこ  
は絶対におやめください。**



# 「保育」というおしごと

— 保育者からのメッセージ —



“一人ひとりの良さを見つけ、伸ばしてあげること。  
それが私にとっての保育です”

保育の仕事に就いたばかりの頃、  
苦手なことが多い私は、「子どもたち  
に何を、どうやって教えればいいんだ  
ろう?」と、自分の力不足に悩むこと  
がありました。しかし、毎日を生懸命  
に生きている子どもたちと触れ合  
う中で、「子どもたちに教えることな  
ってないんじゃないか。逆に私の方が、  
子どもたちから毎日たくさんのこと  
を教えてもらっているんだ」と感じる  
ようになりました。

思います。  
運動が得意な子や絵本が好きな子、  
お絵描きが上手な子など、いろいろ  
な子どもがいます。どの子にもたく  
さん良いところがありますが、中  
にはそれをうまく表現できない子も  
います。私の仕事は、子どもたち一人  
ひとりを信じ、それぞれの良さを引き  
出してあげることです。

それでは、保育者として私にでき  
ることは何でしょうか。それは、子  
どもたちがありのままの自分を出す  
お手伝いをするということ、ありのまま  
その子を信じてあげることだと私は  
思っています。

村松幼稚園  
綿引晴美 教諭



「東海村総合型地域スポーツクラブスマイル東海」活動報告

こんにちは！SCスマイルTOKAIです！

「東海村総合型地域スポーツクラブスマイル東海」(SCスマイルTOKAI)は、東海村の誰もが“いつでも・どこでも・誰とでも”運動やスポーツを気軽に楽しむことのできる生涯スポーツ社会(コミュニティ)の形成を目指して、平成19年から活動している、会員制の地域スポーツクラブです。

7月現在で、幼児から一般の方まで575人が会員登録し、さまざまなスポーツに取り組んでいます。

【問い合わせ】SCスマイルTOKAI事務局(総合体育館内 ☎283-1001)

SCスマイルTOKAIでは、こんな活動をしています！

スポーツ教室の開催

資格を持ったスポーツ指導者や、村内のスポーツ団体、茨城大学の学生指導者等を講師に招き、各種スポーツ教室を開催しています。会員向けの各教室の受講料は“1回当たり500円”を基本として、安価に設定しています(ハイキング教室など一部の特殊教室を除く)。

【子ども向け教室】

- ▼キッドビクス(写真①)
- ▼競技エアロビック
- ▼ジュニア体操(写真②)
- ▼ジュニア卓球
- ▼ジュニアテニス(硬式)
- ▼ジュニアバレーボール
- ▼ジュニア陸上
- ▼ジュニア陸上アスリートクラス(写真③)
- ▼ミニバスケットボール



【一般向け教室】

- ▼エアロビクス(写真④)
- ▼大人向け体操
- ▼ステップエクササイズ
- ▼ソフトエアロビクス
- ▼ハイキング
- ▼ボディケア(写真⑤)
- ▼ヨガ



スポーツイベントの企画・開催

▼健康教育事業「エンジョイ！ヘルスアップ」や「初心者のためのサーキットトレーニング」(写真⑥)(ともに保健センター受託事業)、「スポーツ大好き夏期講座」(エンジョイ・サマースクール事業)を開催しています。

▼そのほか、「ノルディックウォーキング体験会」(写真⑦)の開催など、さまざまなスポーツの体験会やクラブ教室の成果披露発表会等を、随時企画・開催しています。



地域スポーツ活動の支援・協力

▼「東海村スマイルマラソン」(東海村マラソン大会実行委員会主催)の開催に対する支援・協力をしています。なお「東海村スマイルマラソン2020」は、令和2年1月13日(月・祝)に開催予定ですので、皆さんぜひご参加ください。





## SCスマイルTOKAIと一緒にスポーツを楽しもう！クラブ会員随時募集中！

▼対象 村内在住・在勤(同居家族を含む)・在学の方

▼年会費(個人年会費)

区分	新規会員	継続会員	▽年会費のほか、教室ごとに受講料がかかります。 ▽年会費の有効期限は、入会した年度の3月31日までとなります。 ▽大学生・一般の新規会員については、入会した月によって金額が異なりますので、お問い合わせください。
幼児・小学生	2,400円	2,000円	
中学生・高校生	3,600円	3,000円	
大学生・一般	6,000円	5,000円	

▼入会手続き 総合体育館備え付けの申込書に必要事項を記入し、申し込み(印鑑持参)後、郵便局で年会費をお振り込みください。クラブ会員証の発行までは、年会費の振り込み受領証が仮の会員証となります。

▼その他 入会手続きが済んでいない方は会員対象教室への申し込みができませんので、各教室に申し込み前に入会手続きを完了してください。また、各教室に申し込みをする際は会員証を持参してください。

## 会員以外の方でも参加できる教室があります！

▼教室等一覧【一般向け】

教室名	日時	場所	対象等	受講料
アロビクス教室	毎週火曜日 (各期全7回) 19:45～20:45	総合福祉センター「絆」	村内在住・在勤(同居家族を含む)またはSCスマイルTOKAI会員で、18歳以上の方(各先着30人)	〈各期〉 一般…7,000円/人 会員…3,500円/人
ステップエクササイズ教室	毎週木曜日 (各期全7回) 19:30～20:30			
大人向け体操教室	毎週金曜日 (各期全7回) 13:30～15:00	総合体育館		
ハイキング教室	①9月14日(土) ②10月26日(土) ③11月30日(土)	①檜山・矢祭山(福島県) ②塩原溪谷遊歩道(栃木県) ③美の山(埼玉県)	対象や参加費、申し込み方法など詳細は、随時「広報とうかい」でお知らせします。	
健康教育事業「エンジョイ!ヘルスアップVer. II」(後期)	9月19日(木)～令和2年3月19日(木)までの木・土曜日で、月5回程度(全30回) 9:30～11:00	総合福祉センター「絆」	村内在住で、運動を始めてみようと思う30～64歳の方(先着20人)	無料



▼教室等一覧【子ども向け】

教室名	日時	場所	対象等	受講料
ジュニア体操教室体験会	令和2年1月30日(木)の15:00～16:00 または16:10～17:10	総合体育館	対象や参加費、申し込み方法など詳細は、「広報とうかい」でお知らせします(令和2年1月受付開始予定)。	

▼申し込み 「アロビクス教室」・「ステップエクササイズ教室」・「大人向け体操教室」は、9月11日(水)の午前8時30分以降に参加費を添えて、「エンジョイ!ヘルスアップVer. II」は、9月16日(月・祝)までに、総合体育館へ申し込みください。※受付時間は午前8時30分から午後5時15分まで、毎週月曜日(月曜日が祝日の際には翌平日)は休館日です。



令和元年度後期の活動を紹介する教室案内(写真左)を、総合体育館や村内公共施設に設置していますので、ぜひご覧ください。

SCスマイルTOKAIは、これからも地域スポーツのさらなる普及・発展と、スポーツ活動を通じた明るく豊かな生活の実現を目指していきます。これからのSCスマイルTOKAIの活動にご期待ください! なお、随時、クラブ運営スタッフも募集していますので、興味のある方はお問い合わせください。



※本文および表中のは、とうかい健康ポイント対象事業です。

# はぐ♥くみしター

「はぐ♥くみ」子育て電話相談… ☎306-2277

(月～金曜日の午前8時30分～午後5時15分(正午から午後1時までを除く))

【問い合わせ】健康増進課(保健センター ☎282-2797)



## お子さんに笑顔と感動の日々を ～スマホやメディアとの、上手な付き合い方～

「子どもを静かにさせるためにスマホを見せてしまうのですが、発達に問題はありませんか?」という相談を受けることがあります。子どもがスマホに興味を持つのは、“大好きなパパやママが使っているものに興味を持つから”とも言われています。できれば、お子さんの前での長時間の使用は避けましょう。

### ●スマホやテレビを見ながら、ミルクや母乳をあげていませんか?

ママが赤ちゃんに「まなざし」を交わし、微笑み掛け、温かい言葉で語り掛けることが、母子の愛着形成やコミュニケーションを深めるための、大切な第一歩です。

### ●メディアはできるだけ控えて、赤ちゃんにたくさん話し掛けましょう

赤ちゃんが「あー」「うー」などの声を出したら、パパやママも「あー」「うー」「そうなの」などと、同じような声で応えてあげましょう。言葉が話せない赤ちゃんにも積極的に話し掛けることが、言葉の発達には大切です。

### ●食事時のテレビ・DVDの視聴はやめましょう

食事中にテレビやDVDをつけたまましていると、画面に気をとられて食事が進まなかったり、食事について話をする「食育」のチャンスを逃してしまったりすることがあります。「おいしいね」「いっぱい食べたね」など会話を増やし、お子さんとの食事の時間を楽しく過ごしましょう。

### ●スマホに頼らない子育て方法 ～お子さんとの時間を楽しみましょう～

#### 【絵本の勧め】

子どもは絵本が大好きです。特に赤ちゃんは顔が描かれている絵本が好きで、顔の絵を見るだけでニコツとしてくれます。

絵本の読み聞かせは、親子が同じものに向き合うことで、気持ちを分かち合い、楽しい時間を一緒に過ごすために役立ちます。

どんな絵本を読んだらいいのか分からない場合は、お子さんの反応をよく見てあげてください。「お子さんが“いい顔”になる絵本＝お子さんにとっての“いい絵本”」です。

#### 【パパは大型遊具】

赤ちゃんにとって、遊びは運動と学びを兼ねています。パパと触れ合うことは、お子さんにとっては大型遊具で遊んでいるようなもの。歩けるようになったら、かけっこやボール遊びなどの体を使った遊びで、一緒に楽しみましょう。



いもママの今月のレシピ

## 「簡単！発酵なしパン」

### 【材料(5個分)】

ホットケーキミックス・・・50g  
強力粉・・・・・・・・・・50g  
コーヒー牛乳・・・・・・70ml  
ドライイースト・・・・・・5g  
無塩バター・・・・・・10g  
小袋入りのチョコレート・・・  
2～3パック

※エネルギー(約115kcal/個)

### 【作り方】

- ①コーヒー牛乳をレンジ(600Wで約30秒)で人肌に温めたものに、ドライイーストを加えてよく混ぜる。
- ②ボウルにホットケーキミックスと強力粉を入れて、①を加え、箸でよく混ぜる。
- ③柔らかくしたバターを②に混ぜ、なじんだら丸めてラップをし、レンジ(200Wで1分)で温める。
- ④③を5等分して丸め、鉄板に並べる。上部に湿らせたクッキングシートをかぶせて生地が乾かないようにし、10分置く。
- ⑤150度に温めたオーブンで20分焼く。※焼け具合をみて時間を調節する。
- ⑥チョコレートを小袋のままお湯に入れる。柔らかくなったチョコレートで、パンにデコレーションしたら出来上がり♪

小袋入りのチョコを使えば、デコレーションも簡単♪お子さんと一緒に作ってみませんか?





# まなびのとびら

## ▼第7期中央公民館講座受講生募集

- 日程等 下表参照
- 対象 村内在住・在勤・在学の方
- その他 応募者多数の場合は抽選となります。  
受講の可否は、応募者全員に郵送または窓口でお伝えします。
- 申し込み・問い合わせ 中央公民館・役場備え付け

### 【募集講座一覧】

講座名等	日程等
<b>①楽しいワード - 初級編 -</b> 日記や同窓会の案内状など、日常生活に役立つ文章を作りながら、Word2016の基礎を学習します。団体などの役員をしている方にお勧めです。	<b>期日</b> ▼10月9日(水) <b>時間</b> ▼午前9時30分～午後3時30分 <b>定員</b> ▼先着8人 <b>講師</b> ▼友部 晴美さん(パソコンインストラクター) <b>受講料</b> ▼1,400円/人(テキスト代)
<b>②楽しいエクセル - 初級編 -</b> 買い物の計算表や町内パトロール当番表など、日常生活に役立つ表を作りながら、Excel2016の基礎を学習します。団体などの役員をしている方にお勧めです。	<b>期日</b> ▼10月10日(木) <b>時間</b> ▼午前9時30分～午後3時30分 <b>定員</b> ▼先着8人 <b>講師</b> ▼友部 晴美さん(パソコンインストラクター) <b>受講料</b> ▼1,400円/人(テキスト代)
<b>③天気予報を読み解くコツ</b> <b>～天気予報は防災情報の宝庫～</b> 普段テレビで何気なく見ている天気予報。実は、さまざまな情報の宝庫です。NHKの天気予報でおなじみの向笠康二郎さんを講師に迎え、楽しいトークと共に気象情報を学びます。爆弾低気圧や異常発達した台風などの自然災害から身を守る方法や、 <u>村職員による「東海村自然災害ハザードマップ」</u> の解説もあります。	<b>期日</b> ▼10月13日(日) <b>時間</b> ▼午後1時30分～3時 <b>定員</b> ▼20人 <b>講師</b> ▼向笠 康二郎さん(気象予報士) <b>受講料</b> ▼無料 
<b>④リラックスヨガ ～カラダの不調を整える～</b> ヨガは仕事や家事で忙しい方でも気軽に取り組めます。頑張った体と向き合い、自宅でも簡単にできるヨガのポーズを学びましょう。 <b>▼アロマディフューザーをたきながらヨガを行い、アロマの健康効果を学びます。</b> <b>▼運動不足を解消し、下半身の柔軟性を高め、自律神経やホルモンバランスを整えます。</b>	<b>期日</b> ▼Aコース…10月17日(木) ▼Bコース…10月26日(土) ※内容は同じです。 <b>時間</b> ▼午前9時30分～10時30分 <b>定員</b> ▼各コース15人 <b>講師</b> ▼沼 昌恵さん(ヨガインストラクター) <b>受講料</b> ▼無料 <b>その他</b> ▼女性の方のみ受講できます。
<b>⑤まるごと博物館ゼミナール VOL.2</b> <b>「久慈川の鮭の生態と村の暮らし」</b> 久慈川のサケ漁見学会に先立ち、『石神後鑑記』に記載されている中世の東海村の暮らしを読み解き、当時、貴重な食糧であったサケの生態や久慈川の今と昔を学びます。海(海水)と川(真水)を行き来するサケの身体の仕組みや、北の海を大回遊する生態を分かりやすく説明します。	<b>期日</b> ▼10月20日(日) <b>時間</b> ▼午後1時30分～3時30分 <b>定員</b> ▼先着20人 <b>講師</b> ▼八角 直道さん(茨城県内水面漁業協同組合連合会専務理事) <b>受講料</b> ▼1,000円/人(テキスト代) ※『東海村の自然誌Ⅱ』をお持ちの方は無料です。 <b>その他</b> ▼中学生以上の方のみ受講できます。

の申込書に必要事項を記入し、9月13日(金)から25日(水)(必着)まで(日・月曜日、9月17日(火)・24日(火)を除く午前9時～午後5時)に、郵送(はがきに▽講座名▽住所▽氏名(ふりがな)▽性別▽年齢▽電話番号——を記入)またはお越しの上、中央公民館(〒319-1115 船場768-15 ☎282-3329)へ申し込みください。なお、①②⑤は先着順のため、9月13日(金)から25日(水)までに、中央公民館へお越しの上、受講料を添えて申し込みください。



# STATION GALLERY



**場 所**▼ JR東海駅(ギャラリーA…駅舎2階、ギャラリーB…駅舎1階)

**問い合わせ**▼東海駅コミュニティ施設管理室(☎287-3680)

## リボン・アートボール展 in TOKAI

カラフルに塗られ、新しい命を吹き込まれた廃棄ボールの展示とワークショップを通して、スポーツへの関心を高め、スポーツとアートの交流を図ります。



(ギャラリーB)

**期間**▼9月21日(土)まで

**時間**▼午前10時～午後7時(最終日は午後1時まで)

## 和紙ちぎり絵作品展

日本古来の伝統芸術で、一枚一枚丁寧に作られた手すき和紙を用いて表現した“ちぎり絵”。世界で2つとないユニークな創作芸術を、ぜひご覧ください。



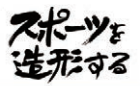
(ギャラリーA)

**期間**▼9月15日(日)～21日(土)

**時間**▼午前10時～午後5時(最終日は午後3時まで)

## スポーツを造形する ～彫刻と書のコラボレーション～

スポーツ競技の一シーンを具象彫刻でユニークに表現する稲葉朗さんと、東海村の書道家5人によるコラボレーション展です。



(ギャラリーA)

**期間**▼9月22日(日)～10月5日(土)

**時間**▼午前10時～午後7時(最終日は午後1時まで)

## 写真展&おもてなし抹茶席

茨城国体の開催に合わせたおもてなし企画として、昨年度の「全日本社会人ホッケー選手権大会」や、45年前の茨城国体の様子を写真で紹介します。



(ギャラリーB)

**期間**▼9月22日(日)～10月5日(土)

**時間**▼午前10時～午後6時(最終日は午後3時まで)※おもてなし抹茶席を9月28日(土)の午後1時～6時に行います。

## 高橋忠治絵画展

高橋忠治さん(村内在住)の絵画個展。「宙の指環」を題名に、視覚的なものや触覚的なものを交えた抽象作品のほか、美術連盟会員と楽しく描いた風景画や人物画など、約30点を展示します。



(ギャラリーA)

**期間**▼10月6日(日)～12日(土)

**時間**▼午前10時～午後6時(最終日は午後3時まで)

# 文芸とうかい

### 【俳句】

暑き日や図書館守の楠大樹

南 台 渋谷ひろし

霧の香やジャズボーカルの咽ぶ夜

豊 白 小林 久男

父の忌の風にも馴れて今年竹

村 松 大内たけみつ

黄金日どうして暮らす種を手に

村 松 松本 正勝

涼風や水面に生まる水の皺

村松北 小野寺紀夫

小遣いと手渡しくれし妹よ

大山台 舛井 愛子

陸奥の青田広がる山裾に

船 場 庭田紀久子

### 【短歌】

つかの間に消えゆく花火に

照らされて

見上げる顔の表情しろし

緑ヶ丘 佐藤 正

名古屋場所最<sup>ひ</sup>負<sup>い</sup>の力士の勝ち負けを

ドキドキしながら立ち見している

外 宿 小林美代子

梅雨明けて喜寿の祝いとファミリーで

鶴の岬にて長命願う

照 沼 佐藤 昇

青蛙バケツの水にとびこんだ

私もしたい猛暑の窓辺

須和間 柴山 靖子

夏休み元号令和この暑さ

セミの鳴き声まばらな日だよ

白方中央 海老根ヨシイ

駅に着きエスカレーターか階段か

妻段上がりたえて随<sup>し</sup>い

豊 白 梅津 秀雄

プールの嬉嬉と遊べる八才の子

姿追ひ心たのしき

内 宿 三浦 充宏

盆過ぎの乾きたる畑耕して

ソバの種まく日の落ちるころ

船 場 野々道 歩

愛らしき声のきこえて朝方に

庭のそここ雀ら集ふ

村 松 桜井 秀子

村内等で行われた活動やイベントを紹介します

## ず〜むあっぷ「まちの風景」

### 一 の夏も村内の中学生が大活躍！ 二 関東大会の出場選手を紹介します

8月2日、「茨城県中学校総合体育大会」を勝ち抜き、関東の各種大会への出場の切符を手に入れた村内の中学生たちが、村長へ報告に訪れました。県大会順位と出場選手は下表の通りです。

【写真上から】東海中学校、東海南中学校

【関東大会出場者】



種目		県大会 順位	氏名		学校名
弓道	男子団体	優勝	青柳 匠海	原 優太郎	東海南
			佐藤 碧葉	河野 峻介	
	9位	大沼 知幹	宮本 陽翔	東海	
		浅野 康友	川崎 拓海		
女子団体	10位	井坂 心香	青木 優	東海南	
卓球	男子団体	5位	武藤 夏鈴	小田倉 江里	東海南
			吉沼 意浩	安齊 陽生	東海南
			中村 温	遠藤 雅実	
			小林 洋輝	鈴木 瑛太	
	渡邊 修也	富山 碧斗			
		女子個人	7位	上島 かりん	東海南
男子個人	8位	鈴木 瑛太	東海南		
陸上	男子棒高跳び	7位	川崎 帆久翔	東海	

【写真】①東海中吹奏楽部 ②村松小吹奏楽部 ③白方小金管バンド部



東関東大会も頑張ってください!



### 県大会で金賞受賞！東関東大会出場へ 第59回「茨城県吹奏楽コンクール」

第59回「茨城県吹奏楽コンクール」で、東海中学校吹奏楽部、村松小学校吹奏楽部、白方小学校金管バンド部が金賞を受賞し、東関東大会への出場を決めました。東関東大会は9月8日(中学校の部)と15日(小学校の部)です。「県代表という誇りを持って後悔のないよう精いっぱい演奏します」(東海中)、「東日本大会に進めるよう仲間を信じて頑張ります」(村松小)、「心を一つに一体感のある演奏を目指します」(白方小)と、意気込みを語ってくれました。

### 今年もおいしいブドウが実りました！ 東海村ぶどう組合の皆さんが村長を訪問

8月7日、村内でブドウを栽培している東海村ぶどう組合の皆さんが、今年のブドウの生育状況と地産地消の取り組みを報告するため、村長を訪問しました。「日照不足や長雨の影響が心配されましたが、今年もおいしいブドウが収穫できました」と組合長の坏常美さん(船場)。農家の皆さんが丹精込めて育てた村のおいしいブドウをたくさんの方に召し上がってほしいです。



# 情報ガイド

東海村役場 ☎ 282-1711(代表)

## ●常住人口(推計)

令和元年 8月1日現在 (前月比)		
世帯数	14,958 世帯	(+ 17)
総人口	37,713 人	(+ 45)

## ●9月の納付

納期限	9月30日(月)	
	国民健康保険税(第3期分)	
	後期高齢者医療保険料(第3期分)	
	里川堰土地改良区費(第3期分)	

## ●9月の休日診療

受付時間	午前9時30分~正午、午後1時~2時	
期日	医療機関名	電話番号
15日(日)	東海クリニック	283-1711
16日(月)	茨城東病院	282-1151
22日(日)	茨城東病院	282-1151
23日(月)	茨城東病院	282-1151
29日(日)	村立東海病院	282-2188

## 茨城子ども救急電話相談

☎ #8000 または ☎ 03-5367-2367  
※毎日24時間対応(救急医療機関案内を含む)

## 茨城おとな救急電話相談

☎ #7119 または ☎ 03-5367-2365  
※毎日24時間対応(救急医療機関案内を含む)

## ●窓口業務時間延長

実施日時 第1・3木曜日 午後7時まで

【住民課】住民登録、印鑑登録、パスポートの交付、各種証明書・許可書の発行、国保・国民年金・後期高齢者医療等に関する手続きなど

【高齢福祉課】介護保険・高齢支援の申請

【税務課】各種証明書の発行、村税納税相談(要予約)

【会計課】国税、県税、国民年金保険料を除く各種税金・使用料等の支払い

【子育て支援課】保育所・幼稚園・認定こども園の手続き、児童手当・児童扶養手当の申請など

【水道課】給水の開始・中止の手続き、上下水道料金の支払いなど

※詳しくは、村公式ホームページをご覧ください。

## ●防災行政無線放送を電話で聞くには

無料テレホンサービス (☎ 0120-42-4848)

## 暮らし



### いきいき茨城ゆめ国体開催記念 「東海村秋のクリーン作戦」

村内全域の環境美化の推進や環境保全意識の高揚を目的に、村と東海ライオンズクラブの共催による「東海村秋のクリーン作戦」を実施します。茨城国体の開催に伴い、全国から選手や監督、観客などたくさんの方々を訪れます。来村者の皆さんを、不法投棄やポイ捨てのない「きれいなまち」として気持ち良く迎えるため、「協力をお願いします」。

**期日**▼9月21日(土)※雨天時は防災行政無線放送で周知し、9月22日(日)に延期します。

**時間**▼午前7時~8時

**場所**▼村内全域

その他▼回収の際は燃えるごみと、草・枝葉類の分別にご協力をお願いします。

環境政策課生活環境保全担当(内線1451)

### 「危険物取扱者保安講習会(一般)」

**期日**▼10月16日(水)

**時間**▼午前9時30分~午後0時30分

**場所**▼ひたちなか市文化会館(ひたちなか市青葉町1-1)

**受講料**▼4700円/人※茨城県県収入証紙での納入となります。

**申**・東海消防署をはじめとするひたちなか・東海広域事務組合の各消防署または消防本部備え付けの受講申請書に必要事項を記入の上、9月18日(水)から10月2日(水)までに、郵送で公益社団法人茨城県危険物安全

協会連合会(〒310-0852 水戸市笠原町978-26 茨城県市町村会館2階 ☎301局7878)へ申し込みください。

### 「防災講演会」

**日時**▼10月18日(金) 午後2時~3時30分(午後1時開場)

**場所**▼ひたちなか市文化会館(ひたちなか市青葉町1-1)

**内容**▼演題:「元氣あふれるまちづくり」ひたちなか市の展望と課題  
▽講師:大谷明さん(ひたちなか市長)

**入場料**▼無料

**その他**▼開会行事(表彰式)が午後1時30分から行われます。

ひたちなか市防火安全協会(☎271局0730)※事前申し込みは不要です。

## 福祉



### 悩みごとをご相談ください 「自殺予防週間」

9月10日~16日は「自殺予防週間」です。「誰も自殺に追い込まれることのない社会」の実現を目指し、自殺対策を推進します。つらいことや苦しいことなど、悩みを一人で抱え込まず、専門窓口へ相談してください。

**相談窓口等**▼次ページ参照

**その他**▼茨城いのちの電話(水戸は、毎月29日~末日または不定期に、午後10時から翌日午前8時まで休止する場合があります。▽9月22日(日)まで、村立図書館で「ころの健康」等に関する図書コーナーを開設しています。

こころの相談窓口等	電話番号等
なごみ・総合支援センター (障がい福祉課)	287-2525
ひたちなか保健所 (茨城県)	265-5647
茨城いのちの電話・水戸 (茨城県)	350-1000 (24時間対応)

「こころの体温計」(障がい福祉課) 村公式ホームページから検索してください。チェックリストを行うことで、現在の心の状態を確認できます。また、相談窓口を紹介しています。

障がい福祉課(なごみ・総合支援センター)内 ☎287局2525

## 子育て



### 参加してみませんか 「母と子のサロン」(後期)

育児についての情報交換や友達づくりをしませんか。手遊びや絵本の読み聞かせ等で楽しく遊びましょう。

期日▼10月25日(金)、11月1日(金)・9日(土)・15日(金)・22日(金)(全5回)  
時間▼午前10時～11時30分  
場所▼中丸コミュニティセンターほか  
対象等▼村内在住で平成31年1月1日

～令和元年6月30日に生まれた第1子とその母親(16組)※応募者多数の場合は抽選となります。

参加費▼無料 ※村民会議非会員は、300円/世帯がかかります。

その他▼報告書作成等のため、活動の様子を撮影します。また、撮影した写真をホームページ等に使用する場合がありますので、あらかじめご了承ください。

申・問はがきまたはメール(▼母と子のサロン参加希望)▽郵便番号・住所▽母親とお子さんの氏名(ふりがな)▽お子さんの生年月日・性別▽電話番号(明記)で、9月25日(水)必着までに、青少年育成東海村民会議事務局(青少年センター内)〒319-1115 船場768 ☎282局7049

seisyounen@willtokai.ibaraki.jp)へ申し込みください。 ※メールで申し込みをした方で、9月25日(水)までに事務局から返信がない場合は、電話でお問い合わせください。

### 「親子でLet'sダンス」 で体を動かしませんか

親子でダンスを楽しみましょう。わんわんひろば開放時間内に行います。  
日時▼9月26日(木) 午前10時～11時  
場所▼とうかい村松宿こども園

対象等▼村内在住で満6か月から就学前までの子とその保護者 ※保護者のみの参加も可能です。  
講師▼久保花音さん(ダンスインストラクター)

参加費▼無料

その他▼飲み物、タオルをお持ちの上、動きやすい服装でご参加ください。車でお越しの際は、とうかい村松宿こども園の砂利の駐車場(村松コミュニティ

二テイセンター側をご利用ください。とうかい村松宿こども園子育て支援センター(☎282局7390) ※事前申し込みは不要です。

### 「楽ちん一座」と一緒に 楽しく過ごそう!

楽器の音色に合わせて歌を歌い、楽しい時間を過ごしませんか。  
日時▼9月26日(木) 午前10時～11時(午前9時45分開門)

場所▼サンフラワーこどもの森保育園  
対象▼6か月から就学前までの子とその保護者  
参加費▼無料

その他▼飲み物をお持ちください。  
申・問 9月12日(木)以降(土日曜日、祝日を除く)の午前10時～午後3時に、サンフラワーこどもの森保育園(☎287局7111)へ申し込みください。

### 「ポランサークル(秋冬グループ)」会員募集

チューリップ保育園の園児と一緒に、戸外遊びを中心に体を動かし、楽しく遊びませんか。  
期間▼10月から令和2年3月までの月曜日から金曜日

時間▼午前9時30分～午後3時  
場所▼チューリップ保育園  
対象等▼1歳児：平成29年4月～12月生まれ▽2・3歳児：平成27年4月～平成29年3月生まれ(各先着若干名、村内在住者優先)

内容▼戸外遊びや自由遊び等 ※水曜日には、リズム交流制作等を行います。  
会費▼無料  
その他▼サークル活動のほかに、金曜日の午前9時50分～10時30分に「リズム遊び」、月曜日から金曜日までの午前10時～午後3時に「育児相談」を行っています。 ※いずれも事前予約制となります。

申・問 9月25日(水)の午前10時～11時に、電話でチューリップ保育園(☎282局3158)へ申し込みください。

### おおくす船場こども園令和2年度 一斉認定児(幼稚園児控)募集

対象▼3歳児(平成28年4月2日から平成29年4月1日までに生まれた幼児) 定員▼4人 ※応募者多数の場合は、10月9日(水)に園側で抽選し、結果を郵送します。

その他▼入園説明会・体験入園を9月24日(火)・26日(木)の午前10時～11時に行います(各先着10人)。参加を希望する方は、事前に電話で申し込みください。

申・問 事前にお問い合わせの上、9月24日(火)の午前11時～午後5時(9月25日(水)以降(土・日曜日を除く))は午前10時～午後5時に、願書を手紙してください。願書に必要事項を記入し、10月4日(金)(必着の午後6時30分までに、郵送(書留)またはお越しの上、おおくす船場こども園(〒319-1115 船場592-1 ☎352局3680)へ申し込みください。

## 教養・スポーツ

### 第33回J・PARCハローサイエンス「ミオン素粒子で探るエネルギー関連材料」

東海村でつくられたミオン素粒子を使うと、物質機能を担う各種粒子の微細な運動を調べることができ、エネルギー貯蔵材料では、どんな結果が得られるかを説明します。

**日時**▼9月20日(金)午後6時～7時  
**場所**▼東海村産業・情報プラザ「アイヴール」

**講師**▼杉山純さん(一般財団法人総合科学研究機構中性子科学センター)  
**入場料**▼無料

**その他**▼とうかいまるごと博物館対象事業です。

**問**J・PARCセンター広報セクション(☎284局4578)※事前申し込みは不要です。

### 「東海村文化祭2019」 「公募写真展」作品募集

**対象**▼村内在住・在勤・在学の方、または東海村写真連盟加盟者(1人3点以内)

**内容**▼テーマ…自由(既発表作品可、他の公募展等の入賞・入選作品は不可)▼サイズ等…半切以上(またはA3ノビ)の単写真または組写真(4枚以内)で装丁済のもの※装丁後のサイズは90cm×90cm以内とし

ます。

**費用**▼500円/人

**その他**▼写真は10月13日(日)の午後1時から、東海文化センターで行われる公開審査により選考されます。審査員は、篠塚ミノルさん(茨城県芸術祭写真部会員)です。

**問**10月13日(日)の午前10時～11時30分に、各コミュニティセンター・中央公民館・村内写真店等備え付けの応募用紙に必要事項を記入の上、作品と費用を添えて、東海文化センターへお持ちください。なお、応募用紙は、東海村文化協会ホームページ(<http://www.dunka-tokai.org/index.shtml>)からもダウンロードできます。

**問**萩野谷さん(東海村写真連盟事務局 ☎090・1844・4825)

### 東海村吹奏楽団 団員募集

東海村吹奏楽団では、一緒に演奏する仲間を募集しています。募集パートは問いませんが、特にクラリネット、ファゴット、トランペット、ホルン、バストロンボーン、コントラバスのパートを募集しています。見学は随時受け付けていますので、お気軽にお問い合わせください。

**日時**▼木曜日 午後6時～9時※このほか、演奏会等のイベントに向け練習を計画する場合があります。

**場所**▼東海文化センターほか  
**対象**▼楽団の活動に積極的に参加できない小学4年生以上で、演奏を希望す

る管弦打楽器の演奏に関する基本的な技能および技能がある方

**会費**▼練習活動費…一般(大学生以上)…2500円/月、高校生以下…1500円/月▼演奏会費…一般(大学生以上)…3000円/半年、高校生以下…1500円/半年

**その他**▼楽器(打楽器を除く)は、原則参加者各自での用意となります。▼打楽器を希望する方は、スティック類をご用意ください。▼一部管楽器(チューバ等)は、村の支援により整備した、東海文化センター管理のものを借用できますので、ご相談ください。

**問**東海文化センター(☎282局8511)または、東海村吹奏楽団ホームページ(<http://tmwo.bitter.jp>)のメールフォームよりお問い合わせください。



### 県立東海高等学校ジャズバンド部 第10回定期演奏会

迫力あるジャズバンドの生演奏を聞いてみませんか。同校合唱部も賛助出演します。この機会にぜひご来場ください。

**期日**▼9月16日(月・祝)  
**時間**▼午後1時30分～3時30分(午後

1時開場)

**場所**▼東海文化センター

**内容**▼「Fancy Pants」'「SEVEN STEPS to HEAVEN」ほか

**入場料**▼無料

**問**県立東海高等学校ジャズバンド部(仁井田さん ☎282局7501)※事前申し込みは不要です。

## その他

### 村長と直接意見交換ができます 第64回「ふれあいトーク」

**期日**▼9月21日(土)  
**時間**▼午後2時～5時  
**場所**▼イオン東海店(1階・フードコート付近)

**内容**▼日常生活や村政に関すること等  
**その他**▼事前申し込みは不要で、当日に先着順で受け付けます。▼当日のやりとり結果を、村公式ホームページで公表(匿名)します。

**問**秘書広報課女性活躍・国際化担当(内線1302)

### 村立図書館の休館と 休館前特別貸し出し

村立図書館は、皆さんに気持ちよく利用していただくため、館内全ての蔵書・資料の点検作業を行います。点検作業期間中は休館となりますので、皆さんのご理解とご協力をお願いします。





## 「神楽沢近隣公園整備計画(素案)」 へご意見をお寄せください!

東海中央土地区画整理事業地内に整備予定の「神楽沢近隣公園整備計画(素案)」について、皆さんの意見を募集し、計画を策定します。

この計画は、東海村神楽沢近隣公園整備計画策定検討委員会において基本計画を作成したところですが、幅広い意見を集め、より良い整備計画にしていきたいと考えておりますので、ご意見をお寄せください。

**公表場所**▼▽都市整備課(役場行政棟2階) ▼各コミュニティセンター ▼東海文化センター ▼総合福祉センター「絆」 ▼村立図書館 ▼総合体育館 ▼中央公民館 ※村公式ホームページからもご覧いただけます。

**その他**▼▽住所・氏名の記入がないものは受け付けできません。▽お寄せいただいたご意見の個別への回答はしませんが、匿名での公表を予定しておりますので、あらかじめご了承ください。

**提出方法**▼意見書または任意の様式に、住所・氏名・年齢・電話番号を記入の上、10月31日(木)までに、持参・郵送・ファックス・メールのいずれかで、都市整備課管理担当(〒319-1192 東海3-7-1 FAX287-0658 電toshisei@vill.tokai.ibaraki.jp)へ提出してください。

**問い合わせ**▼都市整備課管理担当(内線1236)

ます。  
これに伴い、休館前は特別貸出期間として、村立図書館と各コミュニティセンターの貸出数が通常の2倍に、貸出期間は約3週間となります。ぜひご利用ください。  
**点検作業期間(休館)**▼9月23日(月)祝)から10月4日(金)午後1時まで  
**特別貸出期間**▼9月10日(火)〜22日(日)貸出数▼図書・紙芝居:20冊 ▼雑誌:6冊 ▼CD・DVD:4冊  
**その他**▼各コミュニティセンターの図書コーナーは通常通り開館します。▼大型絵本と大型紙芝居は、10月4日(金)の午後1時以降に図書館カウンターへ返却してください。  
**問**村立図書館(☎282局3435)

## 第68回「勝田全国マラソン」の 先行申し込みを受け付けます!

**期日**▼令和2年1月26日(日)  
**対象**▼村内またはひたちなか市在住で、高校生以上の方  
**定員**▼▽マラソンの部:…先着1万5000人 ▼▽10キロメートルの部:…先着1万人  
**参加費**▼▽一般フル:…6000円/人 ▼▽一般10キロメートル:…4000円/人 ▼▽高校生フル・10キロメートル:…3000円/人(傷害保険料を含む)  
**その他**▼大会へのボランティアを希望する方は大会事務局へお問い合わせください。  
**問**9月19日(木)から10月1日(火)ま

で、①大会ホームページ(<http://katsutamaron.jp/>) ②電話(☎0570-039-846) 月曜日(祝日を除く)の午前10時〜午後5時30分 ③郵便振替(東海村国体・スポーツ推進課(役場行政棟4階)または東海村総合体育館備え付けの「マラソン専用払込み用紙」)に必要事項を記入し、参加費を添えて、郵便局へ持参) — のいずれかで、申し込みください。 ※通常申し込み(一般対象)は、10月7日(月)から30日(水)までに、①②のいずれかで申し込みください。  
**問**勝田全国マラソン大会事務局(ひたちなか市スポーツ振興課内 ☎272局8405)

## 宝くじ公式サイトで 宝くじを購入できる ようになりました!

宝くじ公式サイトはコチラから



## お得な特典、便利なサービスいろいろ! 宝くじ公式サイト会員登録ステップ

### STEP1

「宝くじ公式サイト」を探索!  
メールアドレスの登録  
(仮登録)

「宝くじ公式サイト」を探索して、宝くじ公式サイトの新規会員登録ページでメールアドレスを登録(仮登録)します。

### STEP2

会員情報の入力(会員登録)

- 入力いただいたメールアドレス宛に、メールが届きます。
- メールに記載されている会員登録用のURLをクリックします。
- 画面に従って、氏名や生年月日等の情報を入力いただくと新規会員登録が完了します。

宝くじ売り場でポイントをためる/つかうための手続きは以上で完了  
宝くじ公式サイトでのネット購入をご利用の方は、引き続き次のSTEP3の手続きをお願いします。



### STEP3

決済情報の入力

ネット購入をご利用される方は、宝くじを購入するための「クレジットカード情報」および当せん金のお受け取りに利用する「口座情報」をご登録ください。

以上で、カンタン・便利な宝くじの「ネット購入」がご利用いただけるようになります!

本件に関する 宝くじコールセンター TEL 0570-01-1192 (ナビダイヤル 有料) TEL 011-330-0777 (有料)  
お問い合わせ先 受付時間 10:30~18:30 (土・日・祝日、年末年始を除く) ※電話番号を十分ご確認ください。おかけ間違いのないようお願いいたします。

## ぼくの夢 わたしの夢



—夢は“農家や酪農家”—

舟石川小学校6年 たまちきと 瀧 千慧

私は大きくなったら、農家や酪農家など、動物や植物を育てる仕事をしたいと思っています。

動物が好きなので、今は特に、酪農に興味があります。酪農家になったら、たくさん牛を育てて、牛乳を絞り、おいしいチーズを作りたいです。

夢をかなえる第一歩として、私は家庭菜園をしています。作っているのは、ミニトマト、ナス、キュウリに唐辛子です。自分で育てた野菜を収穫できると、とてもうれしい気持ちになります。

育てている途中で、キュウリの苗の1つが風で倒れて枯れてしまいました。残った苗は元気に育ちましたが、大きく育ちすぎて“お化けキュウリ”になってしまいました。

うまくいかないことも多く、大変だなと感じることもあります。こうした失敗の経験が、将来の夢の実現につながれば良いなと思います。

## ちびっこ美術館

「ちょうちんを作ったよ」



夏祭りに飾るために、すてきなちょうちんを作ってくれたのは、さくらちゃん(6才)。ペンとクレヨン、絵の具を使って、丁寧に仕上げました。「中に電球を入れて、光るのが楽しみ!」と、元気いっぱい話してくれました。色使いがとてもきれいですね!



須和間幼稚園  
茅根 さくらちゃん

## 集まれ! TOKAI Kid's

2019.09



### 写真大募集



◀QRコードで簡単に  
応募ができます!  
ぜひご応募ください♪



「広報とうかい」では、村内在住の就学前のお子さんの写真を募集しています!

▽「TOKAI kid's」応募▽住所▽氏名▽電話番号▽お子さんの名前(ふりがな)と生年月日▽性別——を明記の上、写真を添えて、郵送・メール・持参のいずれかで申し込みください。※掲載は1人につき、1年に1回とします。

《郵送での申し込み》〒319-1192 東海3-7-1「TOKAI Kid's」係 《メールでの申し込み》kouhou@vill.tokai.ibaraki.jp

【問い合わせ】秘書広報課広報戦略推進担当(役場行政棟3階 ☎282-1711 内線1305)