

広報とうかい
人・自然・文化が響き合うまち

Tokai

April [No.710]

4・10

Bi-monthly Magazine
for The People of Tokai

2004年[平成16年]

Contents [4月の主な話題]

- 平成16年度予算…………… 2
一般会計は4・5月の暫定予算でスタート
- 総合福祉センター「絆」オープン! …… 4
福祉センターの利用時間や
使用料等をお知らせします
- 平成16年度行政組織の改編…………… 6
- ず〜むあっぷ「まちの風景」…………… 8
- 青少年育成体験記(PART. 49)―[村松]大内努さん……………10
剣道スポーツ少年団の活動を通して
- 今どきの青少年(VOL. 59)―[村松]小堀明夏さん……………11
ガールスカウトと私
- 知ってほしい! 国民健康保険……………12
- 図書館トピックス……………13
- いんふおめーしょん……………14
- わが家の子育て奮戦記……………18
[村松]箱田めぐみさん・優馬くん



平成16年度予算

一般会計は4・5月の暫定予算でスタート

3月に行われた平成16年第1回東海村議会定例会において、平成16年度の特別会計および企業会計の予算案は可決されましたが、一般会計予算案(総額158億1000万円)は、白方小学校の移転問題、環境自治体会議、ごみ有料化等について十分な理解が得られず、否決という結果になりました。このため、4・5月の2か月間の暫定予算がスタートしました。

一般会計暫定予算は、一定期間のつなぎ予算としての考えから、期間を4・5月の2か月間とし、暫定予算歳出項目については、一般的には必要最低限の行政運営に必要な経費を中心に政策的経費や新規事業に伴う経費をできる限り計上しないことが望ましいといわれていますが、村民の皆さんに多大な影響を及ぼさないよう考慮することを基本に編成しました。暫定予算の歳出に計上した内容の幾つかをご説明します。

▽「いきいき地域活力助成金」については、すでに4・5月の間にいきいき地域活力助成対象事業を実施する行政区があることから、速やかに交付決定をすることが望ましいと判断し予算措置しました。

▽「東海村観光協会補助金」については、現在開催中の東海村観光協会主催の東海さくらまつり事業に対し補助しました。

▽「老人給食サービス事業委託料」については、独り暮らしの高齢者等の安否確認の手段として、週1回の配食サービスを行っていただきますが、欠かすことができない事業委託と判断し予算措置しました。

▽「徘徊高齢者等位置探索情報サービス事業委託料」については、徘徊癖のある高齢者の家庭に携帯用位置探索器を貸与することにより行方不明者の捜索を支援する事業委託であり、欠かすことができない事業委託と判断し予算措置しました。

村民の皆さまへ

東海村長 村上 達也

平成16年度一般会計予算案は、3月議会において10対11の賛成少数で原案否決という結果になりました。まさに異例の事態で、このため4月1日から用途に制限のある暫定予算を組んで事務事業の執行に当たっております。村執行部としては、各議員・各会派に理解と協力を求め鋭意説明に当たってまいりましたが、残念にも議会全体の理解を得られずこのような結果となった次第です。村民の皆さまにご心配をお掛けし、村行政の長として慙愧に耐えられません。心からお詫び申し上げます。

今の役場職員には、暫定予算での業務執行は初めての経験であります。村民の皆さまの生活に少したりとも支障を与えることのないよう全力を尽くし、業務に携わってまいり所存であります。また、議会との話し合いを進め5月中旬には本予算の成立を図り、一日も早く正常な状態に復したいと思っております。

経済停滞下での地方行政の大転換期にあつて、東海村の課題もまた山積しており、こうした中で行政の停滞は一刻も許されません。職員一同、公務員の本分を自覚し、怯むことなく、いよいよ業務に精励してまいります。このことをお誓いし、今回の事態のお詫びといたします。

▽「芸術鑑賞教室委託料」については、6月4日(日)に開催予定の中学生向け芸術鑑賞教室の準備を、4・5月に実施する必要があることから予算措置しました。

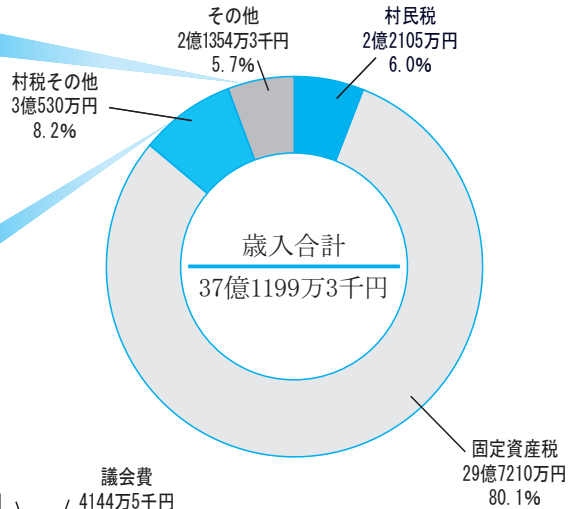
▽「村松学童クラブ建設請負工事

費」と「テニスコート改修請負工事」については、国に対し電源立地地域対策交付金の申請を5月末までにしなければならぬことから、財源確保を考慮し予算措置しました。

一般会計暫定予算

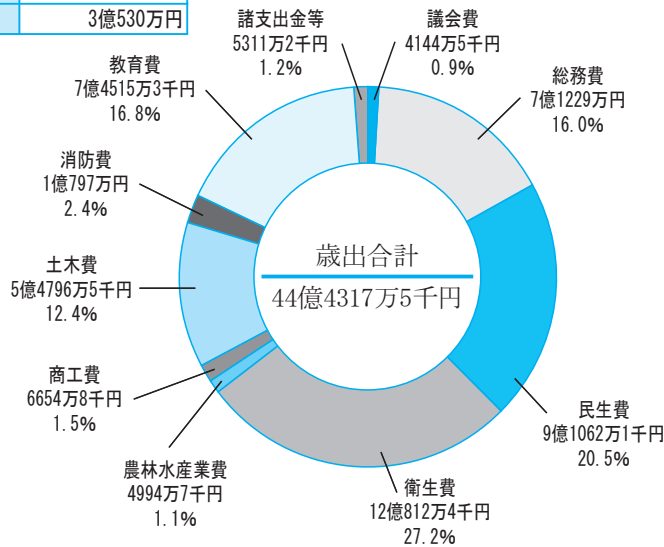
その他の内訳

地方特例交付金	6950万円
分担金および負担金	3260万8千円
使用料および手数料	1568万7千円
県支出金	1605万3千円
財産収入	3万4千円
繰入金	2620万円
諸収入	5346万1千円
合計	2億1354万3千円



村税その他の内訳

軽自動車税	2210万円
村たばこ税	2900万円
入湯税	100万円
都市計画税	2億5320万円
合計	3億530万円



特別会計および企業会計別予算

会計名	平成16年度	平成15年度	増減(%)
特別会計	85億1254万円	79億6063万8千円	+6.9
国民健康保険事業会計(事業勘定)	21億5875万円	18億7700万円	+15.0
老人保健事業会計	20億6500万円	21億4415万円	-3.7
介護保険事業会計	10億8520万円	9億3666万円	+15.9
東海駅西土地区画整理事業会計	1億4550万円	1億780万円	+35.0
東海駅東土地区画整理事業会計	3億9660万円	4億2830万円	-7.4
東海駅西第二土地区画整理事業会計	2億9410万円	3億3020万円	-10.9
東海中央土地区画整理事業会計	5億7330万円	3億3730万円	+70.0
公共下水道事業会計	17億5000万円	17億9900万円	-2.7
公園墓地須和間霊園事業会計	4409万円	22万8千円	+19,237.7
企業会計	23億8439万円	23億7234万円	+0.5
水道事業会計	9億4150万円	10億3010万円	-8.6
病院事業会計	14億4289万円	13億4224万円	+7.5
合計	108億9693万円	103億3297万8千円	+5.2

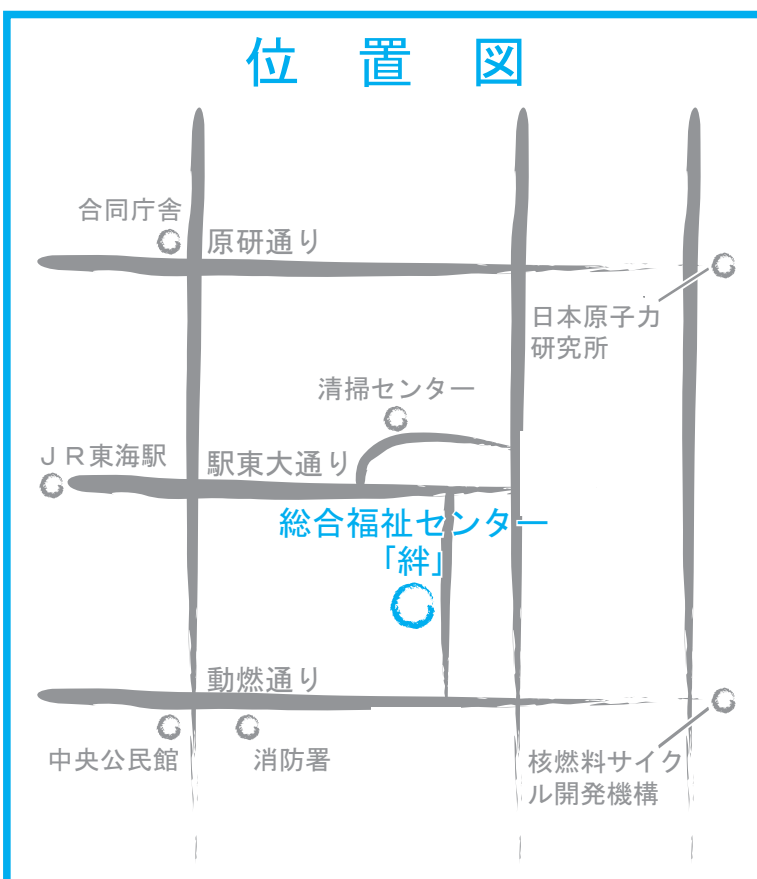


総合福祉センター「絆」オープン！

東海村の福祉と保健の拠点施設として建設した東海村総合福祉センター「絆」(以下、福祉センター)が、4月1日にオープンしました。今月号では、福祉センターの利用時間や使用料についてご紹介します。

4月1日から利用開始
福祉と保健の一元的・総合的サービスを提供する拠点施設として①社会福祉協議会やボランティアの活動の拠点となる「地域福祉センター」②高齢者のレクリエーション、生きがいづくりの場としての「高齢者センター」③在宅障害者の生活を支援する「障害者センター」④児童の健全育成と子育て

位置図



問合せ

福祉部社会福祉課地域福祉係
☎282局1711 内線1166

てを支援する「児童センター」⑤住民の皆さんの健康増進を図る「保健センター」の5つの機能を一個所に集約した福祉センターが、4月1日から利用開始されましたので、どうぞお気軽にご利用ください。

福祉センター竣工式



3月24日、福祉センターが完成し、招待者237人を迎えて竣工式が行われました。

式典では、村上村長が「総合福祉センターは、少子高齢化が進む中、多様化する保健・福祉のニーズに対し一元的、総合的なサービスを提供できる拠点施設として、また地域福祉活動の拠点施設として建設しました。村民の皆さんの地域福祉活動やコミュニケーションの場として、また福祉の心を育

む場として気軽に活用されることで、さらなる福祉の前進が図れますことを祈願しつつ、村としても温かい心の通い合うまちづくりのために、全力を傾注していきます」と式辞を述べ、愛称顕彰者をはじめ、地権者や建設関係者などへ感謝状の贈呈が行われました。

式典後には、村内3保育所の年長児53人による合唱や、高齢者グループによる演芸、旧・心身障害者福祉センター「はまざく」の通

所者で結成された「ポコ・ア・ポコ」による合唱・合奏が披露され、招待者を楽しませつつ、福祉センターの完成に花を添えました。

この日、招待された東海村老人クラブ連合会会長の武田省太郎さんは「福祉センターを拠点として、村内全域に“福祉の心”がますます広まっていけば」と、福祉と保健が一体となった拠点施設、福祉センターの今後の役割に大きな期待を寄せていました。

■施設および事業の利用時間

施設名	種別	利用時間	
地域福祉センター (共用エリア)	多目的ルーム、会議室、ボランティア室、視聴覚室	月曜日～土曜日	午前9時～午後9時
	食堂、売店		午前10時～午後4時
	喫茶コーナー		午前10時～午後3時
障害者センター	知的障害者デイサービス	月曜日～金曜日	午前9時～午後4時
	身体障害者デイサービス	月曜日から金曜日までのうち2日間	
	障害児デイサービス	月曜日から金曜日までのうち3日間	
	調理実習室	月曜日～金曜日	
児童センター	全館	月曜日～土曜日	午前9時～午後5時
高齢者センター	全館(入浴施設および機能回復プールを除く)	月曜日～土曜日	午前9時～午後5時
	入浴施設および機能回復プール		午前10時～午後4時
保健センター	全館	月曜日～金曜日	午前9時～午後5時

■施設の使用料

施設名	種別	使用料の額			
		午前9時～正午	午後1時～5時	午後5時～9時	午前9時～午後9時
地域福祉センター	多目的ホール	1,500円	2,000円	3,000円	5,000円
	会議室	400円	500円	700円	1,300円
	ボランティア室	400円	500円	700円	1,300円
	視聴覚室	1,000円	1,500円	2,000円	3,000円
障害者センター	調理実習室	1,000円	1,500円	2,000円	3,000円

※地域福祉センターおよび障害者センターの各室について、営利を目的とした活動に使用する場合および村外者が使用する場合は、使用料の10倍の額を徴収します。

高齢者センター	入浴施設	村内者	①未就学児…無料 ③高齢者…200円	②小中学生…100円 ④一般…300円
		村外者	①未就学児…無料 ③一般…500円	②小中学生…200円
	機能回復プール	村内者	①未就学児…無料 ③高齢者…200円	②小中学生…100円 ④一般…300円
		村外者	①未就学児…無料 ③一般…500円	②小中学生…200円
	陶芸作業室	村内者	①未就学児…無料 ③高齢者…200円	②小中学生…100円 ④一般…300円
		村外者	①未就学児…無料 ③一般…500円	②小中学生…200円
	筋力トレーニング室	村内者	①未就学児…無料 ③高齢者…200円	②小中学生…100円 ④一般…300円
		村外者	500円	

※高齢者とは、65歳以上の方です。

■付属設備の使用料

区分	種別	単位	使用料の額
音響設備	カラオケ機器	1曲	100円

平成16年度行政組織の改編

村では、総合福祉センターのオープンに伴い、これからの時代にふさわしい福祉行政を推進するとともに、新東海病院建設が本格化することから体制の強化を図るため、この4月からの行政組織の一部改編を行いましたのでお知らせします。

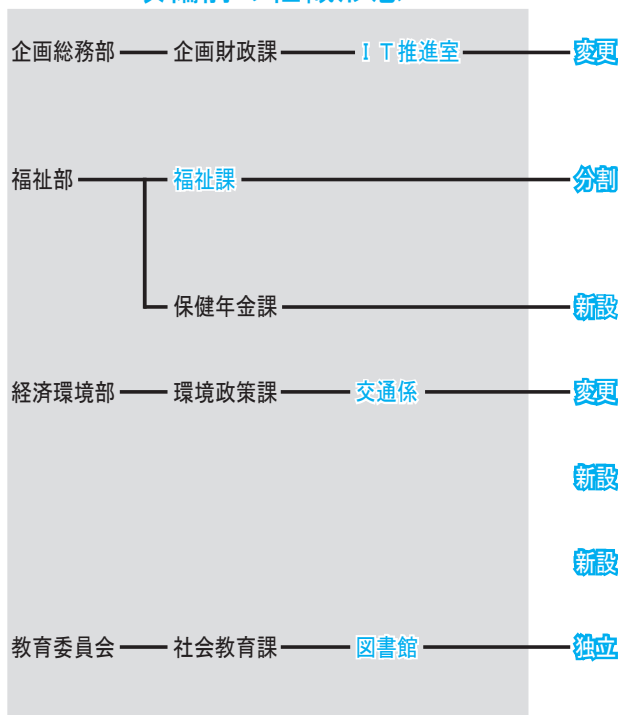
これまでも社会経済や社会構造の変化に的確に対応できる組織の見直しを行ってきましたが、さらに進展する地方分権を担う組織体制を確立するとともに、新たな行政課題への対応や村民サービスの向上を目指していますので、皆さんのご理解・ご協力をお願いします。

主な改編

- 企画財政課のIT推進室を「情報政策推進室」に名称を変更しました。
- 福祉課を「社会福祉課」および「高齢福祉課」の2課に分課し、より高度な福祉サービスを提供できる組織としました。
- 保健年金課に「健康増進室」を設置し、村民の疾病の1次予防や各種衛生教育を推進します。

- 環境政策課の交通係を「生活・安全係」に名称を変更し、(財)東海村開発公社の解散に伴い墓地貸付業務も担当します。
- 「新病院建設準備室」を設置しました。
- 水道業務を管理する「建設水道部」を設置し、合理的な運営を図ります。
- 図書館が社会教育課から独立しました。

改編前の組織形態



改編後の組織形態および改編理由

情報政策推進室	■ LGWAN(総合行政ネットワーク)等の整備および情報センター設置等地域情報化を推進する
社会福祉課	■ 地域福祉係、障がい福祉係、児童福祉係の3係で構成し総合的な福祉政策を推進する
高齢福祉課	■ 高齢福祉係、介護保険係の2係で構成し、高齢者の自立した生活の支援と介護の充実を図る
健康増進室 (総合福祉センター内)	■ 村民の疾病の1次予防や各種衛生教育を行う拠点とする
生活・安全係	■ 交通係を生活・安全係に名称を変更し、従来の交通安全対策業務、防犯業務に加え墓地貸付業務も担当する
新病院建設準備室	■ 80床規模の病院となることから、新東海病院の建設を担当する
建設水道部	■ 水道課の業務を管理する建設水道部を新設し、公営企業の合理的な運営を図る
図書館 (教育委員会——図書館)	■ 社会教育課から独立させることで、図書館の独自性や効率化を図る

組織改編に伴う業務移管

- コミュニティセンター管理運営業務…社会教育課から自治推進課へ
地域活動の拠点としてさらに使いやすい施設を目指します。
- 墓地貸付業務…(財)東海村開発公社から環境政策課へ
(財)東海村開発公社の解散に伴い、墓地貸付業務を担当します。

問 合 せ 政策審議室(☎282-1711 内線1372)

須和間霊園 村営化のお知らせ

「東海村公園墓地須和間霊園」は、南台団地から程近く、とても日当たりの良い南向きの標高25メートル前後の台地であって、見晴らしも良く、東・西・北の三方を緑に囲まれた静かな墓地です。

この墓地の運営・管理を行っていた(財)東海村開発公社の解散に伴い、村では墓地を村営化し、貸し付け事業等の業務を3月1日から引き継ぎました。現在、墓地を利用されている方の、このたびの村営化に伴う手続きは必要ありませんが、経済環境部環境政策課生活・安全係が引き続きこの業務に取り組んでいますので、皆様のご理解をお願いします。なお、現在墓地をお探しの方、将来の利用を考えている方は、須和間霊園についてもぜひご検討ください。

○利用案内

種別	面積	永代使用料		管理費 (3か年分)
		村内対象者	村外対象者	
芝生型	2.5㎡(1.25m×2.0m)	375,000円	435,000円	11,250円
自由型	3.0㎡(1.2m×2.5m)	450,000円	522,000円	9,000円
洋型	4.0㎡(1.6m×2.5m)	590,000円	684,000円	12,000円
和型	4.0㎡(1.6m×2.5m)	590,000円	684,000円	12,000円
洋型	5.0㎡(2.0m×2.5m)	710,000円	828,000円	15,000円
和型	5.0㎡(2.0m×2.5m)	710,000円	828,000円	15,000円
自由型	7.5㎡(3.0m×2.5m)	1,065,000円	1,242,000円	22,500円
自由型	10.0㎡(4.0m×2.5m)	1,400,000円	1,650,000円	30,000円

○申し込み・問合せ

「墓地使用許可申請書」に所要事項を記入し、申込者の世帯主名記入の住民票(外国人は登録証明書)1通をご持参の上、経済環境部環境政策課生活・安全係(☎282-1711 内線1454)へ申し込みください。なお、村外在住の方で東海村に本籍のある方の申し込みは、戸籍抄本も一緒にご提出ください。 ※郵送による受け付けは行いません。

自衛隊一般・技術幹部候補生を 募集します

応募資格

- ① 20歳以上22歳未満の大学卒業生または平成17年3月に卒業見込みの方
- ② 22歳以上26歳未満で大学卒業程度の学力を有する方
- ③ 28歳未満の学校教育法による大学院修士課程修了または見込みの方

※海上技術幹部候補生は、理学または工学課程修了者に限ります。

試験日

- ① 1次試験：5月22日(土) ※飛行要員のみ5月23日(日)となります。
- ② 2次試験：6月22日(火)から24日(木)までのうち指定する1日
- ③ 3次試験(飛行要員のみ)：7月24日(土)～8月5日(木)

給与

- ① 大学卒業生：21万3300円
 - ② 大学院卒業生：23万1200円
- ※ボーナス：年4・4か月分

入隊時期

平成17年3月下旬～4月上旬

申し込み・問合せ

5月11日(火)までに、自衛隊茨城地方連絡部水戸事務所(☎226局9294)へ申し込みください。詳しくは、ホームページ(http://www.ibaraki.pl.o.jda.go.jp)をご覧ください。



●卒業は新たな未来への旅立ち

春と呼ぶにはまだほんの少し肌寒く感じた3月10日、村内の中学校で卒業式が行われ、ここ東海南中学校(高橋信昭校長)でも119人(男56人、女63人)の卒業生が恩師らとの別れを惜しみつつ巣立っていきました。式典の中で、高橋校長が「①失敗は学びである②努力は人を裏切らない③自分に誇りを持つ——を胸に自らの道を歩み続けてほしい」と式辞を述べ、続いて行われた卒業セレモニーでは、卒業生が3年間通った学びやでの思い出をスライドでつづり、歌やメッセージで新たな未来への旅立ちを表現していました。



●和気あいあいコミセン祭

3月7日、「第6回石神コミセン祭」が石神コミュニティセンターで実施されました。これは、地域住民の親ぼくと融和を深めることを目的に行われているもので、今回もたくさんの方の来場者でいっぱいの多目的ホールでは、フラダンスや日本舞踊、石神小学校児童のジャズバンドと大正琴の共演などさまざまな催し物がめじろ押し。今回、初めて設けられた「子どもコーナー」には、満面の笑みで遊ぶ子どもたちの姿が数多く見られ、子どもからお年寄りまで“地域コミュニティー”がもたらす楽しいひとときを過ごしたようです。

●村民の生命を守ります！

2月24日、茨城県防災航空隊と東海村消防署が久慈川河川敷運動場石神外宿グラウンドで、防災ヘリコプターを活用した合同訓練を実施しました。これは、離れた医療機関や交通渋滞などによる救急搬送に長時間を要すると考えられるとき、防災ヘリコプターの機動力により、救急現場への到着や医療機関へ収容するまでの時間を短縮させることを目的に行ったもの。救急車からの傷病者の引き継ぎなど、搬送のときに注意すべき事項を確認しつつ行った今回の訓練に、村民の生命を守るための新たな期待が掛かっています。



●いざというときに備えるために…

3月14日、「聴覚障害者とその家族のための普通救命講習会」が消防署で行われました。初の試みとなったこの講習会は、聴覚障害者にも、いざというときに備えて応急手当の方法を身に付けてもらおうと実施されたもの。受講者13人は、救急救命士の指導の下、手話通訳者と手話サークル会員の協力を得ながら、実物大の人形を使った人工呼吸や心臓マッサージ、ファクシミリによる通報訓練の実技などを通して、応急手当の重要性を学習。3時間にわたる講習会終了後には、受講者全員に修了証が手渡されました。



●元気で楽しい子育て作戦！

2月28日、「妊娠期の子育て講座」が中央公民館で開催されました。これは、子どもが生まれる前の妊娠期の親の悩みや不安の解消を図るため、基本的な理解を深め、楽しく子育てをしてもらおうというもの。坂本勝江さん(茨城女子短期大学保育科助教授)を講師に迎えて、「元気で楽しい子育て作戦」をテーマとした具体的で分かりやすい講演。もうすぐお母さん・お父さんになる参加者たちは、妊娠期からの親子のコミュニケーションの取り方や体力づくりなど、自分から楽しむ“子育て作戦”を熱心に聞き入っていました。

●管楽器・打楽器が奏でる美しい音色に魅了される

3月14日、「東海自由空間～あなたも私も出演者～」が東海文化センターで行われました。これは、村内や村近郊で音楽活動をしている方々に、東海文化センターのステージを気軽に利用してもらうことを目的としたもの。テーマは「管楽器・打楽器の響き」。第1部は、和太鼓やオカリナ、フルートなどによる演奏が、第2部では、東海村に吹奏楽団の設立を目指している「東海村吹奏楽楽器講座合奏活動」の受講者たちによる演奏が行われ、管楽器・打楽器が奏でる美しい音色でたくさんの聴衆を魅了し続けていました。



文芸とうかい

【俳句】

紫峰よく見ゆる朝や凍て返る

村松 川崎 常義

子の瞳映し一天しやぼん玉 白方 柴田 一声

梅二月古道行けり余寒かな

舟石川 宮本 直

ねこやなぎ衣脱ぎ捨て風光る

外宿 照沼あや子

菜の花に元気いただき土手歩く

外宿 西山 純一

柗の空威張りして冬終わる

舟石川 佐藤 とよ

しばしの間雨の夜桜母と見つ

船場 島中 睦子

梅咲けど語らふ人の今は亡く

舟石川 舛井 愛子

福寿草風になびける野辺の花

豊岡 中島エミ子

水切りの石落ち行けり冬の川

村松 松本 正勝

待ちわびし日や念願の桜咲く

南台 渋谷めぐみ

【短歌】

午前二時元朝護摩の人のむれ夫に守られみ堂に入る

舟石川 小川志つ江

早朝に西空高く満月の輝く見れば幸せ思う

船場 中井川しげ

指導者からのメッセージ

少年育成
月体験記
PART. 49



剣道スポーツ少年団の活動を通して

東海村剣道スポーツ少年団指導員

村松 大内 努

私が、少年団とかかわるようになったのは、先輩の指導している剣道スポーツ少年団に、私の子どもが入団した時に、指導員の先生に「一緒に剣道をやりましょう」と誘われてからですので、約5年になります。私は、剣道を中学・高校時代に経験してはいたものの教えたことなど無く、正直できるのかなど、不安に思いました。そんな折、先生に「自分のできないことは教えなくてもいいですよ。人はそれぞれ違うし、教え方をいろいろありますから…」という言葉をしてのスタートを切ることができました。現在、先生方のようにはいきませんが、子どもたちと、寒い日、暑い日の厳しいい

いこを一緒にいい、お互いに剣道だけではなく、精神力も鍛錬しています。仕事の都合上、けいこに出られないときもあります。そのかが、極力出るように努めています。そのかがあつてか、始まった当初はつらかったけいこが、今では、自然に体が動くようにもなりました。子どもたちは、年に数回、大会等に参加しますが、試合では緊張しこわばっていても、帰路の車の中では、大はしやぎするなど、普段のけいこでは見ることのない顔を見せることもあります。こうした少年団での活動を通して、団体行動や仲間、人とかかわり合いを学んでいってくればと思っています。私自身、剣道を通して、いろいろな人と知り合ったり、お世話になったりしています。

私から子どもたちに願うことは、剣道に限らず、物事を始めたらあきらめずに、最後まで続けてほしいということです。そして、私たち大人の役目は、後輩(子ども)たちが困っているときに、助言してあげる事だと思えます。

最後に、これからも子どもたちとできる限り長く剣道を続け、自分も成長していきたいと思っています。村内には多種多様のスポーツ少年団がありますが、自分に合ったものを選んで、親子で一緒に汗を流してみたいかがでしょうか。

如月の寒さきびしきこの朝に窓辺の木瓜の咲きたるをみる
 船場 村上より子
 みづからの子を付けながら冬越しし仙人掌つよし露地植ゑにして
 内宿 深谷 粋子
 厨にてレシピカた手にする料理味ともかくに吾はたのしき
 村松 高橋 正弘
 ゆくりなく椿の根元にふきのとう五つ取りたり朝の膳飾る
 舟石川 工藤和一郎
 長きつらら消えて春待つ岩ごけに命あたえる清水ひかれり
 南台 根本内俊男
 浮き雲の形に思いを寄せながら有難きかな平和の光
 外宿 小林美代子
 空襲はないねと夕暮れ口ぐせに言いつつ母は老いを悟らず
 内宿 村上 文江
 故郷に思い出残したび立ちの心新たに今宵更けゆく
 白方 野原 恵美
 機上より入道雲を眺むればハワイの空は樹氷のごとし
 照沼 佐藤 昇
 日だまりに春待つごとく紅梅の枝赤らみてそよぐこのごろ
 外宿 高槌 すみ
 亡き母の好みし庭の梅の花二つ三つ咲き回忌の近し
 緑ヶ丘 佐藤 正
 蘭展の花と香りに引かれつつ人ごみの中わが歩みゆく
 白方 上野 光子
 春野菜蒔くべく畑を耕せば乾きて白く土ほこり立つ
 船場 舛井庫之助

【川柳】

起業家の話はいつも億単位

南台 谷ひろし



ガールスカウトと私

海洋高等学校1年

村松 小堀 明夏

私がガールスカウトに参加してみようと思った理由は、幼いころに、今の私と同じくらいの年齢の女の子が、いろいろなボランティア活動をしていて、その姿がとても楽しそうに見えたからです。

ガールスカウトは、幼稚園から中学生・高校生、もつと年上の人も団員として、ボランティア活動だけではなく、キャンプやスキーなども行っています。その活動の中

で、私が一番心に残っていることは、「ピースバック」です。ピースバックとは、アフガニスタン難民の子どもたちに、タオルや歯ブラシ・ノート・鉛筆・スケッチブックなど、日用品や文房具などを布の袋に詰めて送るというものです。私にとって、これらの物は、当たり前のようにいつもあるもので、それほど大切だなんて思っていないでしたが、アフガニスタンなどの国では、とても大切な物であるということが、このピースバックを通して知ることができました。このようにガールスカウト活動から、物の大切さや、他の国の文化などを学び知ることができて、また、人を思いやる気持ちや、人と助け合う気持ち、そのほかにもいろんなことを学びました。中には、学校や家では教えてはくれないこともたくさんあり過ぎて、この場では言い切れません。それに、何よりも友達がたくさんできたことが最大の収穫です。今の私は、ガールスカウト活動をしていたからこそ、いろんな事に目を向けてみたり、興味が持てるようになったのだと思います。

私は、これから大人になってもガールスカウトを通して学んだことは絶対に忘れずに、この経験を生かして、たくさんの人たちのために役立てることができればと思っています。

4月25日
(日)



5月1日
(土)

門前由弘個展

長年勤めていた会社生活にピリオドを打って約2年が過ぎました。今までの反省を含め、初心に帰るつもりで、思い出の風景や身近なモチーフを中心に展示します。小品が多くなりますが、お気軽に鑑賞してください。

4月11日
(日)



4月24日
(土)

芸大・茨大・筑波大2004卒業修了制作選抜展

毎年開催の企画展で、県内美術大学3校の卒業・修了制作展から選ばれた力作6点を展示します。絵画・彫刻・工芸などさまざまな作品から、ジャンルを超越した若手新人作家の斬新な表現を、ぜひご覧ください。

STATION GALLERY

5月9日
(日)



5月15日
(土)

自分の絵展2004~絵画教室ART GARDEN陽生徒作品展

個性豊かな作品群に加え、自由な表現を実現するためのデッサン等も展示します。小学生も大人も絵を愛好する気持ちは同じです。3年目を迎え、表現力を増した作品を、ぜひご覧ください。油絵体験のワークショップもあります。

5月2日
(日)



5月8日
(土)

写団合同展

出展数約50点。フランス・ルーブル美術館で入賞した作品や、ギリシャ・アテネ市メリナ・メルクーリ博物館で開催されたアートオリンピック(日本代表10人)に選出された作品も展示します。ぜひご覧ください。

知ってほっこり! 国民健康保険 5

暫定賦課とは?

本村の国民健康保険(以下、国保)税は、毎年8月に1年間の税額が確定します。年税額の確定が早い時期にできないのは、前年の総所得等を基に課税するためです。確定するまでの納付については、本村では前年度1年間の国保税総額を納期回数(6)で割った金額(年税額の6分の1)を、その年の第1期と第2期に納付します。このように、年税額が確定するまでの期間に仮の金額で徴収することを暫定賦課といえます。納付回数を増やすことで納税義務者の負担の分散化を考慮し、年度開始から必要となる医療費の財源を確保する方法として設けられました。

確定後の税額の調整

暫定賦課した第1期と第2期が確定した年税額分に満たない場合は、確定以後の納付において不足分を徴収します。逆に、暫定賦課した税額が確定した年税額を超えた場合には、超えた分について返金するか、国保税に未納分がある場合には充当します。

前年度に国保税が課税されていない場合は?

平成16年3月以降、国保に加入した方については、8月に年税額が確定してから、平成16年度分の国保税を納めることとなります。

問合せ

福祉部保健年金課国保年金係(☎282局1711内線1132)

図書館トピックス

「子ども読書の日」

4月23日(金)は「子ども読書の日」として、子どもたちの読書活動についての関心と理解を深めるとともに、子どもたちが積極的に読書活動を行う意欲を高めるため、平成13年度に設けられました。そして、4月23日(金)から5月12日(水)は「子ども読書週間」です。図書館では、「子ども読書週間」の期間中、皆さんが、より一層本に親しんでいただけるように記念行事を行いますので、ぜひご来館ください。

ちいさなおはなし会

- 期 日 5月7日(金)
- 時 間 午前10時～10時30分
- 場 所 多目的ルーム
- 対 象 0歳から2歳くらいまでの子とその保護者
- 内 容 絵本・紙芝居の読み聞かせ・手遊びなど

おおきなおはなし会

- 期 日 5月8日(土)
- 時 間 午後2時～3時
- 場 所 多目的ルーム
- 対 象 幼児から小学生とその保護者
- 内 容 大型絵本・大型紙芝居の読み聞かせ、カーテンシアターなど

DVD上映会「センス・オブ・ワンダー」

- 期 日 5月9日(日)

- 時 間 午前10時～正午

- 場 所 2階研修室

●内 容 失われつつある自然の神秘を記録した作品です。環境汚染問題に火を付けた「沈黙の春」の著者レイチェル・カーソン原作。

おすすめ本のアンケート結果について

3月に館内で実施したアンケートの結果から、ブックリストを作成しましたので、「子ども読書週間」の期間中に館内で配布します。合わせて、ブックリストに掲載されている本を見守りコーナーに展示しますので、どうぞご覧ください。なお、展示している本は貸し出しができませんので、ぜひご利用ください。

ブックスタート赤ちゃんコーナー

赤ちゃんに、本を通して言葉がけをしませんか？ 図書館では、今年度から始まるブックスタートに先立ち、絵本コーナーに、赤ちゃんにおすすめの本をまとめたコーナーを設置しました。どうぞ、親子でご利用ください。

「たんぽぽの会」による おはなし会

日 時 毎週土曜日(第5土曜日
を除く) 午後2時～3時
場 所 おはなしコーナー
内 容 絵本の読み聞かせ、手
遊びなどを行います。

休館日

4月5日(月)・12日(月)
19日(月)・26日(月)
29日(木)・30日(金)
5月3日(月)～6日(木)
10日(月)

国民年金 学生のための 納付特例制度 だより



20歳以上の方であれば、国民年金に加入し、保険料を納めることが義務付けられています。収入がない学生の方は、申請をして承認を受ければ在学期間中の保険料を卒業してから納めることができます。これが学生納付特例制度です。

対象となる学生

高等学校、大学、大学院、短期大学、高等専門学校、専修学校などに在学する20歳以上の学生であって、学生本人の前年の所得が、68万円以下(収入で133万円程度)である方。

承認されたら

■学生納付特例期間中に障害や死亡といった不慮の事故が起こった場合、障害基礎年金または遺族基礎年金が支給されます。

■学生納付特例期間は、老齢基礎年金の額計算には反映されませんが、年金の受給資格期間には算入されます。

■学生のときに納められなかった期間の保険料は、10年以内であれば社会人になってから納めることができます。

手続きは簡単

「国民年金保険料学生納付特例申請書」に必要事項を記入し、学生証、年金手帳などをご持参の上、国民年金係へ提出してください。

問合せ

福祉部保健年金課国民年金係 ☎2局1711
内線1138)

人口と世帯数

平成 16 年 3 月 1 日現在		
前月比		
世帯数	12,791 世帯	+ 3
総人口	35,266 人	- 2
男	17,775 人	+ 15
女	17,491 人	- 17



4・10号 / お知らせ

一緒に農業をしませんか？ 働く仲間募集！

東海村産の安全な野菜を地元で消費する「地産地消」を推進するとともに、生産者と消費者を結び付けた生産と消費の体制をつくり、農業の活性化を図ることを目的とした「ふれあい農園」では、一緒に農業をやってみたい方を募集します。

- 内 容 ①年間を通して農業を行います(週3日程度)。②減農薬、減化学肥料による栽培を基本とします。③作物を販売した利益は、経費(基金を含む)を除いて分配します。
- 場 所 舟石川・石神内宿地内の畑・陸田
- 経 費 10,000円/年(種苗代、資材代、農機具代、土地代、保険代など)
- 申し込み・問合せ 4月23日(金)までに、村上孝さん(「ふれあい農園」代表 ☎282-9104)または経済環境部経済課地域農政係(内線1433)へ申し込みください。

カンガルークラブ会員募集

子どもたちの交流と保護者同士の子育ての輪を広げる、百塚保育所の育児サークル「カンガルークラブ」が5月から始まります。

■日 程 等

期 日	対 象	定 員
5月11日から7月13日までの毎週火曜日(全10回)	生後6か月から12か月までの子どもとその親	20組
5月13日から7月15日までの毎週木曜日(全10回)	生後13か月から18か月までの子どもとその親	20組

- 時 間 午前10時～11時15分
- 会 費 無料
- そ の 他 生後1歳半から2歳までの子どもについては、8月に募集します。
- 申し込み 4月21日(水)の午前10時から午後3時まで(正午から午後1時までを除く)、白方コミュニティセンター(和室)で申し込みを受け付けます。
- 問 合 せ 百塚保育所(☎270-5660)

募集

募 集 します

家庭用電動生ごみ処理機販売取扱店

- 村では、生ごみの減量化のため、電動生ごみ処理機購入補助に伴う販売取扱店を募集します。
- 申し込み・問合せ 4月16日(金)までに、経済環境部環境政策課環境保全係(内線1452)へ申し込みください。

テニスダブルス大会参加者募集

- 期 日 5月9日(日)・15日(土)・22日(土)
- ※予備日…5月23日(日)
- 時 間 午前9時から試合開始予定
- 場 所 村テニスコート
- 対 象 村内在住・在勤の方
- 種 目 ①一般男子ダブルス(I・II部) ②一般女子ダブルス(I・II部) ③壮年男子ダブルス(昭和33年12月31日以前に生まれた方)
- 参 加 費 3,000円/組
- 申し込み 4月20日(火)までに、村テニスコートクラブハウスへ申し込みください。なお、申込書および大会要項は村テニスコートクラブハウスに備え付けてあります。
- 問 合 せ 濱口和彦さん(☎244-6709)

テニスクラブ「むつみ」会員募集

一緒にテニスを楽しんでみませんか。定年を迎えた方も歓迎します。

- 活 動 日 毎週木曜日
- 時 間 午後3時～5時
- 場 所 村テニスコート
- 会 費 500円/月
- そ の 他 経験は問いません。
- 申し込み・問合せ 篠崎正卓さん(☎282-0361)



東海村役場	282-1711	地域福祉センター(総合案内・会議室の予約等)	(社福)東海村社会福祉協議会内
防災行政無線放送テレホンサービス	0120-42-4848	高齢者センター	282-4300
東海村合同庁舎(会議室の予約等)	283-3344	障害者センター	282-4599
東海村中央公民館	282-3329	児童センター	306-1017
東海村立図書館	282-3435	保健センター	282-2797
東海村青少年センター	282-7049	救急医療情報コントロールシステム	241-4199
東海村総合体育館	283-0673	東海村消防本部・消防署	282-2038
東海スイミングプラザ	287-0807	東海村石神外宿浄水場(土・日曜日、祝日の断水等の連絡)	282-9200
東海村テニスコートクラブハウス	282-8571	小・中・高校生のための心の悩み電話相談室(毎週金・土曜日 午後3時30分～7時)	282-7070
東海文化センター	282-8511	東海村姉妹都市交流会館	282-0535
東海ステーションギャラリー	287-3680	東海村(基幹型)在宅介護支援センター	287-2516
東海村立東海病院	282-2188	東海村在宅福祉サービスセンター	283-4344
東海村清掃センター	282-7289	(社福)東海村社会福祉協議会	282-2804
		(社)東海村シルバー人材センター	282-3446
		ひたちなか西警察署東海地区交番	287-0110
		東海郵便局	282-2001
		JR東日本東海駅	282-2008
		常陸海浜広域斎場	265-7191
		災害情報案内専用ダイヤル	283-4919

平成16年度チャレンジスクール参加者募集

バドミントンの部

- 期 日 5月11日(火)から28日(金)までの毎週火・金曜日(全6回)
- 時 間 午前9時30分～11時30分
- 対 象 村内在住・在勤の方(経験不問)

弓道の部

- 期 日 5月8日(土)から6月9日(水)までの毎週水・土曜日(全10回)
- 時 間 午後7時～9時
- 対 象 村内在住・在勤・在学の方(経験不問)

場 所

総合体育館

定 員

各30人

参 加 費

各1,000円/人

申し込み・問合せ

4月13日(火)の午前9時から、総合体育館で受け付けますので、参加費を添えて申し込みください。

古典文学の集い「さわらび」会員募集

- 活 動 日 毎月第3木曜日
- 時 間 午前10時～正午
- 場 所 図書館(多目的ホール)
- 内 容 万葉集の自主学習、文学散歩(春・秋)、かるた会(8月・翌年1月)
- 会 費 1,000円/年
- 申し込み・問合せ 阿部幸江さん(☎282-3613)

住居表示実施に伴う住居表示審議会委員を募集

村では、11月15日(月)に実施予定の村松北地区の住居表示事業に引き続き、下図地区についても、平成17年度中の住居表示実施に向けて事業に取り掛かる予定です。これに伴い、この地区の新町名等についての審議を目的とした東海村住居表示審議会を設置するため、審議会委員として実施地区の代表者を募集します。なお、審議会は平日3回の開催を予定しています。

- 対 象 下図地区在住の方
- 募集人員 7人(男性…3人、女性…4人)
- 任 期 6月～12月
- 実施地区



- 申し込み・問合せ 市販の履歴書に必要事項を記入の上、「快適で人にやさしいまちづくりの一環としてハード・ソフト両面からの考え方」をテーマとした作文(原稿用紙800字程度)を添えて、4月26日(月)までに、福祉部住民課住民係(内線1125)へ直接または郵送で申し込みください。

中国語初級講座受講生募集

- 期 間 4月16日(金)から約2年間(毎週金曜日)
- 時 間 午後7時～9時
- 場 所 中央公民館
- 対 象 中学生以上で、中国語のピンイン(ローマ字による発音符号)が読める方
- 定 員 先着30人
- 講 師 高建華さん(常陽藝文センター常任講師)
- 受 講 料 毎回1,000円を徴収します。また、テキスト(大川完三郎著『楽しく学ぶ中国笑話選』)代として別途2,800円が掛かります。
- 申し込み・問合せ 随時受け付けていますので、篠原遙さん(☎282-1460)へ申し込みください。なお、期間中の途中参加も可能です。

住宅用太陽光発電システムの設置費用の補助

村では、住宅用太陽光発電システム設置整備事業として補助金を交付します。

- 対象 平成17年3月末までに、村内の住宅に太陽光発電システムの設置を予定している方
- 補助基数 先着15基
- 補助金額 出力1キロワット当たり10万円（1基当たり最大で40万円）
- 申し込み・問合せ 経済環境部環境政策課環境保全係(内線1452)

4月の休日診療日程

診療時間	午前9時30分～正午、午後1時～2時	
問合せ	救急医療情報コントロールシステム(☎241-4199)	
期日	病医院名	電話番号
11日(日)	石井整形外科クリニック	270-5141
18日(日)	東海病院	282-2188
25日(日)	東海クリニック	283-1711
29日(木)	東海病院	282-2188

エトセトラ

「ものわすれ予防教室」説明会

痴ほうの予防と進行防止を目的とした痴ほう予防教室「ものわすれリハビリ」について理解していただくための説明会を開催します。

■日程等

期日	時間	場所
4月14日(水)	13:30～14:30	石神コミュニティセンター
	15:00～16:00	白方コミュニティセンター
4月21日(水)	13:30～14:30	舟石川コミュニティセンター
	15:00～16:00	中丸コミュニティセンター
5月12日(水)	13:30～14:30	真崎コミュニティセンター
	15:00～16:00	村松コミュニティセンター

- 講師 小徳勇人さん(ルリア記念クリニック院長)
- 問合せ 福祉部高齢福祉課高齢福祉係(内線1164)

エアロビクス&ストレッチ体操サークル会員募集

初心者向けの体操サークル「スカーレットローズ」では、楽しみながら体を動かし効果的に体力アップを図ります。

- 活動日 月3・4回(いずれも火曜日)
- 時間 午前10時～正午
- 場所 総合体育館
- 対象 女性の方(若干名)
- 会費 4,000円/6か月 ※別途、入会金1,000円が掛かります。
- 申し込み・問合せ 野上けい子さん(☎274-8617)

東海村柔道連盟会員募集

■活動日等

活動日	時間	場所	対象
毎週日曜日	9:00～11:30	東海南中学校	中学生以下の方
毎週水曜日	18:30～21:00	総合体育館	小学生以上の方

- 会費 ①中学生以下の方…6,000円/年
②成人の方…5,000円/年
- 申し込み・問合せ 尾崎嗣朗さん(☎282-7956)

公共施設を利用しよう！ 学校開放調整会議

村内スポーツクラブ等を対象とした学校施設の開放と河川敷グラウンドの使用に係る調整会議を総合体育館で行います。なお、学校施設開放期間は、4月下旬から平成17年2月下旬までとなります。

体育館・格技場調整会議

- 日時 4月21日(水) 午後6時30分から
- 開放施設 村内各小学校の体育館および各中学校の体育館・格技場

グラウンド調整会議

- 日時 4月22日(木) 午後6時30分から
- 開放施設 村内各小学校のグラウンドおよび久慈川河川敷グラウンド(内宿サッカー場2面、外宿ソフトボール場8面)

問合せ

総合体育館

レインボークラブ平成16年度読み聞かせ会参加者・スタッフ募集

参加者

- 期日 4月～平成17年3月(毎月1回、月末の月曜日)
- 時間 午前10時30分～正午
- 場所 百塚集会所ほか
- 対象 村内在住の2歳から入園前までの子とその親(先着30組)
- 参加費 100円/回(材料費、おやつ代)

運営スタッフ

- 場所 百塚集会所ほか
- 対象 読み聞かせに興味のある村内在住の方
- 内容 毎月1回の打ち合わせと当日の運営 ※期日は未定です。

申し込み・問合せ

根本由利子さん(☎287-0456)

平成16・17・18年度実施計画を配布しています!

村では、第4次総合計画「とうかい21世紀プラン」の着実な推進に向け、毎年向こう3年間のまちづくりの指針として実施計画を策定しています。これは、村の財政状況や財政計画、3年間の新規事業や推進している主な事業をまとめたものです。

実施計画は、役場総合案内(役



場行政棟1階)または企画財政課(役場行政棟3階)において無料配布していますので、ぜひご覧ください。また、村ホームページでも公開しているほか、図書館や各コミュニティセンターでもご覧いただけますので、どうぞご利用ください。

■問合せ 企画総務部企画財政課企画調整係(内線1336)

となりのまちから

イベントガイド

常北町 ● ホロルの湯

アルカリ性単純温泉の「ホロルの湯」には、広々とした露天風呂をはじめ、保湿効果が高く湯冷めしにくいと評判の薬湯、25メートル3コースの温水プールなどがあります。

- ◆利用時間 午前10時～午後9時
- ◆休館日 毎週月曜日(祝日の場合は翌日)
- ◆利用料 大人…800円、小人…400円 ※①午後5時以降/大人…500円、小人…300円
②土・日曜日、祝日/大人…1,000円、小人…500円
- ◆問合せ 常北町健康増進施設「ホロルの湯」(☎288-7775)

茨城町 ● 涸沼自然公園

涸沼自然公園は、涸沼のほとりの自然を丸ごとアウトドア施設にした34.5ヘクタールの公園で、5月から10月まで利用することができます。

- ◆利用料 ①オートキャンプ場(56区画)…1区画5,000円 ②テントサイト(最大100張り)…テント1張り2,000円/タープ1張り1,000円 ③バーベキュー炉(6炉)…1炉1,500円 ④バーベキューのみ…1人100円(5歳以上) ※別途、入園料200円(5歳以上15歳以下の方は100円)が掛かります。
- ◆問合せ 涸沼自然公園管理事務所(☎293-7441)

常陸太田市 ● パルティホールの催し物

日露バレエコンサート

- ◆日時 5月29日(土) 午後3時30分開演
- ◆入場料 S席…4,000円 A席…3,000円
※チケットは4月17日(土)から発売します。
- ◆問合せ パルティホール(☎0294-73-1234)

北茨城市 ● 常陸大津の御船祭

御船祭は、国選択無形民俗文化財で、北茨城市大津町に鎮座する佐波波地祇神社の祭礼です。巨大な神船が人力によって町中の道路を勇壮にえい航される陸上渡御は全国に類を見ません。

- ◆日時 ①宵祭り…5月2日(日)/午後1時～9時 ※神船渡御は午後4時まで(予定)となります。②本祭り…5月3日(月)/午前7時～午後9時 ※神船渡御は正午から午後5時まで(予定)となります。
- ◆場所 佐波波地祇神社から大津漁港周辺
- ◆問合せ 北茨城市商工観光課(☎0293-43-1111)

笠間市 ● 笠間市立図書館がオープンします

笠間市立図書館が、4月23日(金)の「子ども読書の日」にオープンします。建物は、自然光を取り入れた開放的な空間となっており、だれもが気軽に利用できる、地域に根差した図書館を目指していますので、ぜひご利用ください。

- ◆開館時所蔵点数 ①図書…約10万冊 ②CD…約6,500点 ③ビデオ・DVD…約6,000点
- ◆問合せ 笠間市図書館準備室(☎0296-72-5046)

日立市 ● ひたち国際大道芸

ジャグリングやパントマイムなどのほか、世界のフェスティバルで活躍する一流芸人のアート性を加えた大道芸を、ぜひお楽しみください。

日立会場

- ◆日時 5月8日(土) 正午～午後8時
- ◆場所 ひたちぎんざもーる、まいもーる、パティオモール、日立新都市広場

多賀会場

- ◆日時 5月9日(日) 正午～午後5時
- ◆場所 JR常陸多賀駅前、よかっぺ通りとその周辺駐車場、清和館跡地

問合せ

日立シビックセンター(☎0294-24-7711)



石神寺幼稚園 ● 寺門 仁くん

なわとび

幼稚園のお友達と一緒に、なわとびで遊んでいるときの様子をかいてくれた仁くん(5歳)。

「大なわとびも好きだけど、ひとりでいっぱいつぶほうがもっと好き！」と元気に話してくれました。

ぼくの夢 Dream-37 わたしの夢



夢は…。 “ツアーコンダクター”

白方小学校5年 ● 笠原 葉

私の将来の夢は、世界へ羽ばたくツアーコンダクターになることです。

知らない町や外国へ行って、いろいろな人々と知り合いになりたいからです。そして、みんなの心に残るすてきな旅を考えたいです。ツアーコンダクターになるためには、外国の言葉をたくさん覚えたり、その土地のことをいろいろ勉強しなければならないと思います。そのためにも、今は学校の英語の勉強を頑張っています。

私の夢がかなったら、「ナスカの地上絵」があるペルーへ絶対に行きたいです。以前、本で写真を見たときに、この地上最大の絵画がどうやって描かれたのかとても興味を持ったからです。

夢をかなえるためには、努力しなければならないことがたくさんあるけれど、私は何が何でも頑張ります。

わが家の子育て奮戦記

表紙の「ひと」箱田 めぐみ



「マンマー」、わが家の食いしん坊、優馬(1歳5か月)が目覚ましました。眠っているときも「マンマー」と寝言を言うほど、とにかく食べるのが大好き。腹ペコ状態の優馬は大変機嫌が悪く、食事の準備をしている私を追いかけ、食事の準備ができるまで私の足元で騒ぎ続けます。食事の準備ができると、今までのことがうそのようにニコニコと満面の笑みで、「マンマー」と喜びの声を上げながら完食するので。よく食べる子で良かったと安心していたものの、気が付けば相撲とりのようなおなかで、顔も大きく、ほっぺたはパンパンとしてしまい、最近では肥満の仲間入りではと悩み始めたものです。

そんな優馬も、実は生後6か月くらいまで、平均体重が下回るほど小粒ちゃんでした。出生時の体重は3016グラムと、至って普通でしたが、生後2か月を過ぎたころだったか、おなかがすいて泣くことが少なく、夜は大人と同じように眠り、起こさなければ朝どころか、昼まで寝てしまう子でした。そのころは、私も主人もよく眠る子だと喜んでいた反面、恥ずかしいことに、授乳回数減少から体重の増えが悪く、毎回の健診で必ず少ない体重を指摘され、栄養指導を受けるなど、思うように体重が増えない息子に悩んでいたものでした。

今では、肥満を心配するほどに大きくなった優馬。新しいことをたくさん覚え、元気に歩き回って遊んでいる毎日です。最近はいたずらも多くなり、私に怒られることも増えてきましたが、負けずにやんちゃ振りを発揮しているので、大変と思いつつも頼もしく見えてしまう今日このごろです。

これからも、たくさん悩んだり喜んだり、いろいろなことがあると思います。でも、前向きに物事を考え、子育てを楽しんでいきたいと感じています。そして、すくすくと成長していく優馬をずっと見守っていききたいです。