

# 広報とうかい 人・自然・文化が響き合うまち Tokai

August [No. 690]

8・10

Bi-monthly Magazine  
for The People of Tokai

2002年[平成14年]

## Contents [8月の主な話題]

- 区長研修会レポート……………2  
環境と福祉を先進地に学ぶ
- 住民アンケート結果……………4  
国土利用計画・東海村都市計画  
マスタープラン
- 東海村「ふるさとの自然・文化」登録制度……………6  
文化財の保護制度始まる
- 児童扶養手当制度が一部変わりました……………7
- 住民基本台帳ネットワークシステムがスタート……………8  
住民サービスの向上と行政事務の効率化のため
- 第24回東海まつり……………9
- ず〜むあっぷ「まちの風景」……………10
- 青少年育成体験記(PART.29)―[白方]荒木秀子さん……………12  
「読み聞かせ」のよろこび
- いんふおめーしょん……………16
- わが家の子育て奮戦記……………20  
[村松] 田口雅子さん・友哉くん





山形県長井市  
生ごみのたい肥化  
「レインボーブランド」

長井市プロフィール 人口/三万二千人  
山形県の西南部で出羽丘陵、朝日山系に囲まれた長井盆地に位置する。最上川の舟運で米沢藩の物資輸送の起点として栄え、近年は製糸工場などを誘致し商工業都市に変ぼうを遂げる。観光では日本一を誇る「あやめ公園」が有名。

### レインボーブランドの背景

農業は土作りといわれますが、これまでの大量生産・大量消費の国民生活を支えるため、大量の化学肥料と農薬を使用した農業は土の疲弊を招いてきました。さらに、長井市は本来なら台所と農地が一番近い関係にある農村地帯にもかかわらず、新鮮で顔の見える地元産の農産物は、農家の生産事情、市場原理から大消費地へと流れ、地場農産物の自給率が平成四年の調査で八%程度でした。

市の基本構想の実現のため、産業振興・都市整備等のグランドデザインを九十七人の市民が参画する市民会議にゆだねた結果、長井市の農業を「自然と対話する農業」と位置付け、有機肥料の地域自給システム(生ごみのリサイクル)が提案されました。発案者は、行政が参加しやすい環境整備へと組織

づくりに奔走し、消費者、生産者、商工団体、農業団体、医師まで、さまざまな分野からの参画を得て、平成四年にレインボーブランド推進委員会が設立。平成九年には農林水産省の補助で建設された生ごみをたい肥化する施設「コンポストセンター」が稼動し、地域自給システムが始動しました。

### システムを支える市民の協力

これまで各家庭から排出されていた生活系生ごみは、廃棄物として焼却されてきましたが、現在は市の委託業者が回収し、農業廃棄物のみ殻、蓄ふんと合わせ、コンポストセンターで約八十日間かけてたい肥にすることで、有機資源として活用されています。

生産されたたい肥は、農協を通して農家に低価格で販売されています。農家では、そのたい肥を使って土づくりをし、市独自の農

産物認証制度」に基づいて、化学肥料や農薬を抑制した農産物を生産しています。生産者の顔が見える、安心して食べられる農産物が、市民の食卓に届けられるという「地域内循環システム」が構築されているのです。良質なたい肥を生産する力ぎは、「生ごみをよく水切りし、金属などの異物を混入させないこと」で、これには市民の協力が重要な役割を果たしています。

このブランドは台所と農業の循環を通して、生命を基調とした地域社会の構築「人間が人間らしく生き続けられる循環型地域社会づくり」を目指しています。農業生産物は、価格では市場で競争できませんが、安全・安心という付加価値が付いているように思えました。



秋田県鷹巣町  
福祉のまちづくり  
「ケアタウンたかのす」

鷹巣町プロフィール 人口/二万二千人  
秋田県の北部で米代川中流に位置する。森林資源が豊富で木材の集散地として商工業が栄える。平成十年に「あきた北空港」が開港し、空港とやさしさで未来を創造するまち」を基本理念に「住民参加のまちづくり」を推進中。

### 住民参画で福祉への取り組み

鷹巣町の福祉は、北欧のデンマークをモデルとしています。デ



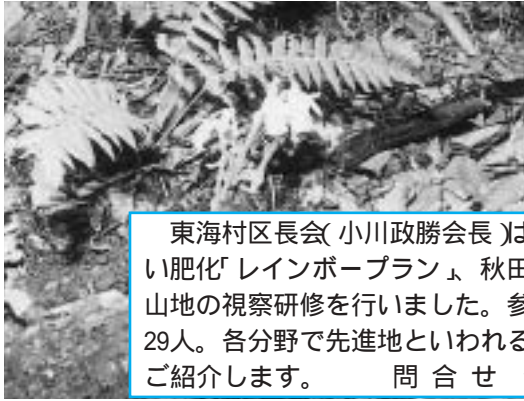
生ごみはプラントの中でさまざまな処理をされ、有機肥料になります。農産物は本来の懐かしい味がしました。



たい肥化には水分が大敵。各家庭の生ごみはパケツコンテナで集められ、コンポストセンターへ搬入されます。

ンマークでは、「寝たきり」の高齢者がほとんどいません。高齢者や障害者が健常者と何ら変わりなく豊かに暮らせるまちづくりが行われ

# 区長研修会 レポート



東海村区長会(小川政勝会長)は、6月24日から3日間にわたり、山形県長井市生ごみのたい肥化「レインボープラン」、秋田県鷹巣町「福祉のまちづくり」、世界遺産に登録された白神山地の視察研修を行いました。参加したのは、区長・村長・自治推進課職員2人の合わせて29人。各分野で先進地といわれる両自治体の活動や取り組みなど、視察研修してきた内容をご紹介します。 問合せ 企画総務部自治推進課自治推進係(☎282-1711 内線1341)

ています。鷹巣町では六十五歳以上の高齢者人口が二十七・二五％(東海村十四・一七％)。平成四年に「福祉のまちづくり懇話会」が発足すると、ワーキンググループの町民六十人が活動を始め、町の福祉の問題点を探りました。その結果、高齢者総合福祉施設「ケアタウンたかのす」の建設が提言されましたが、議会で否決され、町長選挙など町を二分する議論が行われ、住民の署名活動など紆余曲折があり、七年の歳月を経て実現することができました。この経験で、自分たちのまちは自分たちでつくる」という自治意識が芽生え、行政は住民のサポート役に徹し、まさに住民主導型で「まち」の運営がなされるようになりました。そのシンボルが「ケアタウンたかのす」なのです。

## 福祉をまちの産業に!

鷹巣町では、全国に先駆けて二十四時間ホームヘルプサービスを実現しました。在宅で療養している方々が安心して快適な生活を送れるよう、かかりつけの医師と連絡を取り合いながら看護サービスを提供する訪問看護活動などマンパワーを確保するため、福祉公社

にはアルバイトを含め、二百人東海村社会福祉協議会(二十七人)の職員が働いています。職員は全国から公募し、町に住むことを条件に採用したそうです。住民のボランティア組織・ワーキンググループによって、生活に直結する福祉の検討・提案がなされると、課題を「すぐできること」「少し工夫すればできること」「予算化しなければできないこと」に分けて考えます。現在、「在宅介護支援」「介護保険」などの七グループが活動しており、全体会で意見集約が行われ、行政に反映される仕組みになっています。

## 白神山地のブナ林

白神山地は、秋田・青森両県にまたがる標高1,000メートル級の広大な山地帯で、世界最大級の原生的ブナの自然林には、多種多様な動植物が生息し、平成5年に世界遺産に登録されました。

ブナは、真っすぐ上に向かって伸びてから枝を張り巡らしますが、種を落とす親木の枝に光を遮られ、伸び伸びと成長できずに静かなたたずまいを見せる森の中に、厳しい生存競争が見られます。幹が直径5センチメートルぐらいで20年から30年の歳月を経て、その幹はコンクリートのように硬く、葉は朽ちるまでに数年かかるとのこと。たい積した葉と葉の間に水を大量に含むことができることから、治水に大きな効果をもたらしているそうです。人間の欲得で一度伐採してしまうと、再生は極めて困難なため、今あるものを大切に、後世へ引き継ぐべき財産だと、あらためて認識させられました。



樹齢400年のブナの木



一人ひとりの体に合わせた器具が提供できるシステム



病院と自宅との中間施設である「ケアタウンたかのす」



貸与された返却された機材は消毒された後、施設で管理



福祉の総合相談窓口「げんきワールド」での視察対応



現在、村では国土利用計画・東海村都市計画マスタープランの策定を進めています。これらの計画の策定に当たり、皆さんの貴重な意見や提案を伺うために今年の1月から2月に実施したアンケート調査の結果がまとまりましたので、その結果を報告します(配布数...9,000枚、回答数...1,283枚/回答率約14.3%)。

問合せ 企画総務部企画財政課企画調整係(☎282-1711 内線1335)  
建設部都市計画課都市整備係(☎282-1711 内線1232)

## 村民参加のまちづくりの推進策について

### 問4 まちづくりについての方法・知識習得のため有効だと考えられる施策(複数回答)

まちづくり講習会などの充実	.....13.2%
希望者を対象とした、まちづくり研修の実施	.....24.6%
まちづくり情報の掲載	.....39.1%
まちづくり推進委員会・地区委員会活動の中に研修や学習の機会を増やす	.....18.9%
必要性を感じない	..... 3.4%
無回答	..... 0.8%

### 問5 まちづくりの情報提供の方法としてより強化すべきもの

インターネットによる情報提供の拡充	..... 9.3%
必要となる情報が一カ所で入手・相談等ができるあらゆる情報を備えたスペースの整備	.....29.8%
と の両方とも必要	.....50.5%
今のままで十分	..... 9.1%
無回答	..... 1.3%

### 問6 まちづくりを総合的に進めるために、NPOやボランティアグループが活動していく際、どのような機能を充実すべきか(複数回答)

会議や打ち合わせの場所	..... 8.5%
事務作業が行える場所	.....15.5%
印刷や製本ができる作業室	..... 3.8%
情報検索・情報発信のためのパソコンコーナー	.....12.6%
利用するための規則を柔軟にする	.....23.8%

地域活動等の情報収集	.....33.4%
無回答	..... 2.4%

### 問7 「まちづくり条例」の制定について

村民の意見を十分に取り入れて制定すべき	.....51.3%
詳しい説明後に判断したい	.....40.4%
定める必要はない	..... 5.3%
関心がない	..... 1.6%
無回答	..... 1.4%

## ひたちなか地区周辺の土地利用について

### 問8 ひたちなか地区周辺の土地利用の在り方(複数回答)

流通サービス施設の立地	.....46.1%
先端技術に関連する研究施設の立地	.....25.4%
来訪者に対する飲食や宿泊施設の立地	.....16.6%
その他	..... 9.8%
無回答	..... 2.1%

### 問9 土地利用を進めるに当たり望ましい方法とは

環境保全に配慮した土地利用を行うべき	.....74.7%
土地や建物の変更を伴う方法でも仕方がない	.....20.3%
関心がない	..... 3.5%
無回答	..... 1.5%

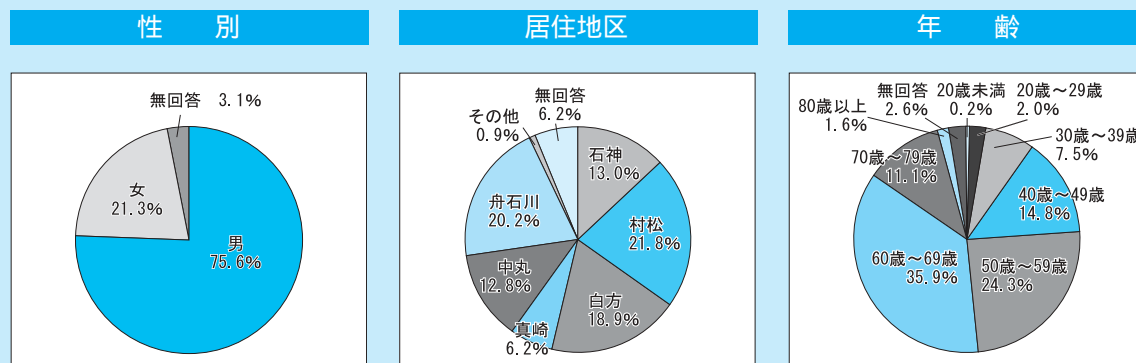
### 問10 ひたちなか地区周辺に居住しているかまたは土地の権利を所有しているか

はい	.....44.0%
いいえ	.....54.4%
無回答	..... 1.6%



# 国土利用計画・東海村都市計画マスタープラン についてのアンケート結果について

## アンケート回答者の内訳



### 国土利用計画と東海村マスタープランについて

#### 国土利用計画

国土利用計画は、国土の利用に関する行政上の指針となる総合的かつ長期的な計画です。国土利用に当たっては、公共の福祉を優先させ、自然環境の保全を図りつつ、地域の自然的、社会的、経済的および文化的条件に配慮して、健康で文化的な生活環境の確保と国土の均衡ある発展を図ることを基本理念として策定するものです。

#### 東海村都市計画マスタープラン

近年の産業社会構造の急速な進展や住民の価値観の多様化、また、地方分権を背景とした市町村への各種権限の移譲等により、まちづくりにおける市町村の役割が一層大きなものとなってきており、行政と住民が都市の将来像を共有し、一体となってこれに基づいたまちづくりを進めていくことが重要となってきています。このような背景を基に、住民の意見を十分に反映させた上で、まちづくりに関する基本的な考え方を示しているものが「東海村都市計画マスタープラン」です。

### 土地利用全体について

#### 問1 土地利用計画の在り方について

土地利用の規制や制限を現行より強化すべき  
.....11.8%

市街地内での土地利用の制限を加えるべき  
..... 6.7%

郊外の農地や山林などについては規制や制限を加えるべき  
.....20.7%

住民の意見を反映したものであれば、ある程度の制限はやむを得ない  
.....48.3%

私有地については規制や制限を加えては困る  
.....11.9%

無回答  
..... 0.6%

#### 問2 土地利用計画として必要な対策

既存の商店街の活性化を図る  
.....15.0%

商業地として計画している区域の活性化を図るために、集客性のある施設の集中的な立地誘致を推進する  
.....45.6%

郊外に大規模な店舗が無秩序に立地しないように大型店などの立地を計画的に誘致する  
.....25.5%

特に対策を行う必要はない  
..... 9.2%

その他  
..... 4.0%

無回答  
..... 0.7%

#### 問3 保全をテーマとした土地利用計画の策定について

ある程度の規制力のある計画を定めるべき  
.....58.9%

土地所有者の意向が反映できるように柔軟性のある計画を定めるべき  
.....32.2%

個人の権利の制限になるようなことは定めるべきではない  
..... 6.9%

その他  
..... 1.5%

無回答  
..... 0.5%

平成14年7月から

# 東海村「ふるさとの自然・文化」

## 登録制度をつくりしました

### 「ふるさとの自然・文化」登録制度とは？

文化財の保護制度としては茨城県内では初めての制度となる、東海村「ふるさとの自然・文化」登録制度を平成十四年七月一日から始めました。

通常、価値のある文化財は、国や県、村が文化財保護法や条例に基づいて指定し、保護する措置がとられています。村には現在、県指定が一件、村指定が十九件あります。しかし、指定されたもの以外にも、貴重な文化財は村内に数多く存在しています。

この登録制度は、このような指定文化財以外のすべての文化財を対象とし、教育委員会が独自に登録することにより、村民全体の宝物として、長く子孫に残していくことを目的としています。

### 地域の宝物を推薦してください

対象は？

地域で重要な役割を果たし、住んでいる人にとって掛け替えのないものを対象とします。具体的には、巨樹、巨木、景観、年中行事

などに関する風俗習慣、民俗芸能、石碑、古い家屋、古墳、城跡、古文書、絵画などが考えられます。

### 平成十四年度の募集は？

平成十四年度はまず、巨樹や巨木、地域のシンボリックな樹木および、地域の心のよりどころとなるようなものを中心とした、自然物についての登録をしていきます。

### 応募方法は？

各地域の文化財(自然物)を推薦していただきます。自薦・他薦は問いませんので、お心当たりの方は、社会教育課、中央公民館または、各コミュニティセンターに備えてある申込書で申し込みください。

### 登録後は？

推薦を受けた文化財は、教育委員会で検討し、所有者の同意を受け、登録されます。所有者には登録認定書が交付され、自然物は所在地、写真などとともに台帳に登録されます。登録された文化財は、案内板などが設置され、文化財マップに掲載する予定です。

### 文化財ボランティアに挑戦してみませんか

東海村「ふるさとの自然・文化」

登録制度による文化財の募集に併せ、教育委員会と協力して活動する、文化財ボランティアを募集します。

東海村の文化財に興味をお持ちの方のご応募をお待ちしています。

### 対象は？

村内に在住・在勤で健康な方

### 活動内容は？

教育委員会が主催する文化財に関する研修会を受講し、村の文化財(指定・登録)を実際に見学していただいた後に、文化財の調査・保護・活用を推進することを目的に活動していただきます。

### 応募方法は？

社会教育課へ電話で申し込みください。

### 申し込み・問合せ

詳しくは、教育委員会社会教育課文化振興係 ☎282局1711 内線1423へお問い合わせください。

教育委員会では、皆さんの身近にある大切な自然や文化を調査・保護・活用し、後世に伝えていくために、積極的に取り組んでいきますので、皆さんのご協力をお願いします。

# 児童扶養手当制度 一部変わりました

母子家庭などに対して支給されている児童扶養手当制度が、今月から一部改正となりました。現行では受給者の収入に応じて、手当額が全部支給・一部支給の2段階に別れていますが、今後は所得の範囲が変わり、一部支給の手当額については、所得に応じてきめ細かく定められることになりました。なお詳しくは、福祉部福祉課児童福祉係（☎282-1711 内線1169）へお問い合わせください。

平成14年度所得制限限度額（平成14年8月から平成15年7月分 単位：円）

所得 扶養親族数	本 人		扶養義務者・配偶者 ・孤児などの養育者
	全部支給	一部支給	
0人	190,000	1,920,000	2,360,000
1人	570,000	2,300,000	2,740,000
2人	950,000	2,680,000	3,120,000
3人	1,330,000	3,060,000	3,500,000
4人	1,710,000	3,440,000	3,880,000
5人	2,090,000	3,820,000	4,260,000

（注）所得制限限度額に加算されるもの

受給者本人の場合

老人控除対象配偶者または老人扶養親族1人につき10万円

特定扶養親族1人につき15万円

扶養義務者・配偶者・孤児などの養育者

老人扶養親族がある場合は1人につき6万円（ただし、扶養親族などがすべて老人扶養親族の場合は1人を除きます）

## 所得の範囲などの見直し

児童扶養手当を請求する方が母親の場合には、所得の範囲について次の見直しが行われるのでご注意ください。

母親がその監護する児童の父親から、その児童について扶養義務を履行するための費用として受け取る金品などについて、その金額の80%（1円未満四捨五入）が所得として取り扱われます。

従来、収入から控除していた寡婦控除、寡婦特別加算は控除しないこととなります。また、請求者（母親または養育者を問わず）が特

別障害者控除を受けている場合の控除額が35万円から40万円に引き上げられました。

## 制度改正に伴う配慮

現在、児童扶養手当を受給している方で今回の改正により手当額が減額となった方を対象として母子福祉資金貸付金（特別児童扶養資金）を設け、無利子の貸付を行います。また、この貸付金については、貸付申請時に保証人を得ることが困難な場合、特例的に貸付額の累積額が5万円に達するまで保証人を猶予することができるようになります。

## その他

今月からの改正に伴い、手当の実際の支払いは、8月から11月分までの4か月をまとめて12月に行いますので、新しい制度による手当の支払は12月支給分からとなります（支払日は、今までと同じ11日となります）。

また、改正に伴って、毎年の現況届など記載事項も変わることとなりますので、ご注意ください。



# 住民基本台帳ネットワークシステムがスタートしました

行政事務の効率化

ＩＴ（情報技術）社会の急速な進展に伴い、住民負担の軽減や住民サービスの向上、国・地方を通じた行政改革のため、行政の高度情報化の推進が求められています。このような社会情勢の中、平成十一年八月に住民基本台帳法の一部が改正され、今年八月五日から国の行政機関などへの住民情報の提供および住民票への「住民票コード」の記載が開始されました。また平成十五年八月には、「住民票の写しの広域交付」「転入転出の特例処理」「住民基本台帳カードの交付」などが予定されています。

## 住民基本台帳ネットワークシステムとは？

市区町村が行う各種行政の基礎である住民基本台帳のネットワーク化を図り、四情報（氏名・生年月日・性別・住所）と住民票コード、これらの変更情報をコンピューターに入力し、全国の都道府県・市区町村とを専用回線で結ぶネットワークを使って、全国どこの市区町村でも本人確認情報を取り出すことができるシステムです。この本人確認情報を国の機関に提供したり、都道府県が利用することにより、これまで国や都道府県の免許や許可を受けるときに添付を義務付けられていた住民票の写しや証明が一

部の事務で省略され、住民票の写しを取るために市区町村の窓口へ足を運ぶ必要がなくなります。また行政側でも、常に最新で正確な居住情報・生存情報などを確認することが可能となり、年金の過払い防止など、公平で効率的な行政を行うことができます。

## 個人情報の保護対策

住民基本台帳ネットワークシステムでは、個人情報保護するため、制度・技術・運用の三つの側面から万全の対策を講じています。

制度面からの対策：住民基本台帳ネットワークシステムで保有する本人確認情報の限定、提供を行う行政機関や利用事務については、法律で規定しています。また、民間における住民票コードの利用を法令で禁止するとともに、関係職員等に対する安全確保措置・秘密保持を義務付けています。

技術面からの対策：安全性の高い専用回線の利用や通信データの暗号化などにより、外部ネットワークからの不正侵入、情報の漏えいを防止します。また、操作者用ＩＣカードやパスワードなどによる厳重な確認、不審な操作パターンの常時監視などにより、システム

操作者の目的外利用を防ぎます。

運用面からの対策：指定情報処理機関に本人確認情報保護委員会」を設置するほか、不測の事態に迅速に対応するための緊急時対応計画の策定などにより、情報の漏えいを防止します。

## 住民票コードとは？

無作為に作成された十一けたの数字により、すべての国民に重複しないように付けられる番号で、ネットワークシステムから正確かつ迅速に情報を取り出すために必要不可欠なものとして住民票に記載されるものです。今後は、今まで住民票を添付していた各種行政事務手続きについて、このネットワークにより本人確認を行うために住民票を取りに行く手間が省けるようになりませんが、その際に行政機関から番号を聞かれることもあります。なお、住民票コードは申請により変更することができますが、好みの数字を選択することはできません。

## 住民票コードの通知

八月下旬に各世帯に郵送でお知らせします。通知された住民票コードは、今後、行政機関への届け出・申請の際に求められることがありますが、本人と同一世帯の方以外には漏れないよう大切に保管してください。

## 問合せ

福祉部住民課住民係 ☎ 282 局 1711 内線 1123



# 第24回 東海まつり

## 東海まつり

日 時 8月10日(土) 午後2時～8時  
30分(特設ステージは午後9時まで) 雨天  
時は8月11日(日)に順延。  
場 所 駅東大通り  
内 容 パレード...東海音頭踊り、み  
こし、山車ほか 特設ステージ...タレン  
ト・巨哲兵さんによる物まね、茨城県警音  
楽隊、東海太鼓、琉球舞踊・エイサー、  
ひょっとこ踊り、民謡ショーほか

## 花火大会

日 時 8月11日(日) 午後7時30分～  
9時 雨天時は8月12日(月)に順延。  
場 所 阿漕ヶ浦公園

## 地域まつり

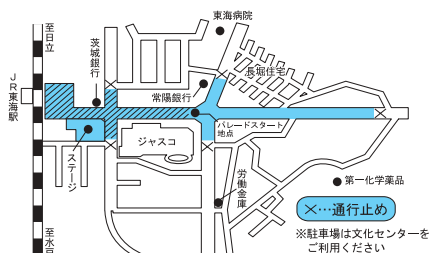
8月11日(日)に、4か所のコミュニティセン  
ターで「地域まつり」を開催します。

場 所	内 容
中丸コミュニティセンター 午後0時30分～午後3時	東海音頭ニューバージョン、風船、流し そうめんほか
村松コミュニティセンター 午後2時～4時30分	民謡、O×クイズ、輪投げ、マジックパ ルーン、焼きそば、抽選会ほか
真崎コミュニティセンター 午後3時～5時	金魚すくい、ビンゴゲーム、流しそうめ ん、水ヨーヨー釣りほか
舟石川コミュニティセンター 午後3時～5時	和太鼓演奏、東海音頭、盆踊り、輪投 げ、クッキーのつかみ取りほか

## 問合せ

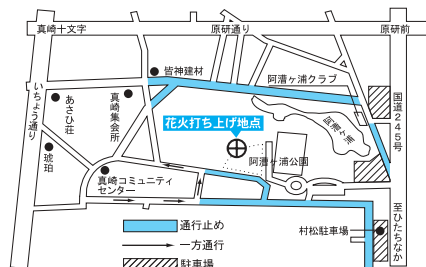
東海まつり実行委員会事務局(☎283-2141)

## 東海まつり交通規制図



規制時間 午後1時～9時

## 花火大会交通規制図



規制時間 午後6時30分～9時30分



## 友達のを輪を広げた幼小交流会

小学生と園児の交流を深めるとともに、先生方の交流と教育に関する情報交換をすることを目的として毎年行われている「幼小交流会」が7月3日、石神幼稚園(天野せつ子園長、園児数87人)で実施されました。石神幼稚園を訪問した石神小学校 塙厚校長、生徒数366人の1年生59人は、園庭で園児たちと一緒に遊んで、元気いっぱい遊び回るなど大はしゃぎ。この日のために園児たちが掘ってきたジャガイモが蒸かし上がると、おいしそうに食べながら交流会を心行くまで楽しみ、友達の輪を広げることができたようです。



## みんなの願い、かなうといいね

7月5日、舟石川保育所(近藤寿子所長)で「七夕会」が行われました。この催しは、天帝の怒りに触れ、天の川の東と西に離れて暮らすことになった織姫と彦星が、7月7日の七夕の夜、1年に1度だけ天の川を渡って再会できるという伝説にあやかって行われたもの。近藤所長の「七夕はいつですか?」「短冊に願い事を書きましたか?」などの問い掛けに元気よく答えた子どもたちは、「サッカー選手になりたい」「看護師になりたい」など、短冊に書いたかわいらしい願い事を発表し、願いがかなうようササの葉に飾り付けていました。

## 花のある暮らしを楽しむきっかけとして

6月22日、真崎コミュニティセンター(富永義勝センター長)で「ガーデニング教室」が開催されました。この教室は、真崎コミセンが自主事業として行っているもので、大変好評だった昨年に引き続き2回目の実施となった今回は、25人が参加し、(株)海野ガーデン園芸センターの講師2人の指導の下、「ガザニア」「コリウス」「ダリア」など5種類の寄せ植えを行いました。参加者の大半が初心者ということもあり、慣れない手つきでの作業開始となりましたが、楽しみながら次第に慣れ、思い思いに素敵な作品を作り上げていました。





## 小野瀬さんが関東体育指導委員功労者賞を受賞

長野県で6月6日に行われた「関東体育指導委員研究大会」で、東海村体育指導委員の小野瀬一さんが「関東体育指導委員功労者賞」を受賞しました。この受賞は、20年間スポーツを通して村の青少年の健全育成に多大な貢献をするとともに、村のスポーツ振興への取り組みが認められてのもの。「この賞は私だけではなく、村のスポーツ発展に携わっている人全員が受賞したもの」と話す小野瀬さんは、「少子高齢化、完全学校週5日制を踏まえ、今後、村のスポーツがどうあるべきか考えていきたい」と抱負も聞かせてくれました。



## 犯罪や非行のない明るい社会の実現に向けて

「社会を明るくする運動」は、すべての国民が、犯罪や非行の防止と罪を犯した人たちの更生について理解を深め、それぞれの立場において力を合わせ、犯罪や非行のない明るい社会を築こうとする全国的な運動で、法務省の主唱により昭和26年に始まって以来、毎年7月の運動強調月間を中心に、全国各地でさまざまな活動が展開されています。村では7月1日、保護司会と更生保護婦人会の会員20人が、役場での団結式の後、東海駅など村内5か所に分かれ、チラシなどを配布しながら、運動への理解を呼び掛けていました。

## 新旧訪問団員が交流を深める

6月21日、東海村姉妹都市友好協会主催による「アイダホフォールズ市一般訪問団壮行会」が、姉妹都市交流会館で開催されました。この壮行会は、7月1日から9日まで、姉妹都市・アメリカ合衆国アイダホフォールズ市との友好をさらに深めるために現地を訪れる一般訪問団13人(村上達也団長)を壮行するとともに、新旧訪問団員間の交流を図り、姉妹都市交流活動のさらなる飛躍を期待して実施されたもの。壮行会の中で村上団長は、「姉妹都市のきずなをさらに深めてきたい」と、意欲に満ちたあいさつをしていました。



## 久慈川の環境保護の一環として

河川愛護・美化思想の普及および水質保全の啓蒙を図ることを目的とした、毎年恒例の「久慈川一斉クリーン作戦」が、7月14日の午前7時30分から、石神外宿河川敷グラウンドや豊岡河口付近などで行われました。久慈川周辺の住民をはじめ、ライオンズクラブや役場共済会など16団体・約1,350人が参加し、清掃作業を実施。この日は台風が去った直後ということもあり、多くの漂流物などが川岸に散乱していましたが、参加者たちは、配布されたごみ袋いっぱいにごみを拾い集め、元通りのきれいな状態にしていました。



# 文芸とうかい

【俳句】

秋めいてきし風の音波の音 村松 川崎 常義  
 群落の浜昼顔や波崎浜 南台 藤田己之次  
 枇杷食べし口中味のさつぱりと

梅雨寒に一枚羽織り庭に出る 百塚 川勾 清

手を合わせ祈る彼方は朝曇 内宿 渡辺 あさ

梅雨近し虹別のしゅん動始まらん 舟石川 舛井 愛子

白神や清き遺産に青嶺風 村松 正木 幹夫  
 霊園に見おろす朝の植田かな 南台 宮本 直

新緑の夕焼け空に飛ぶ小鳥 豊岡 中島エミ子  
 割箸のぱりんと割れて秋立てり 南台 助川 千代

白露が垣根越えがし七陽花 白方 柴田 一声  
 白猫の影よぎりけり梅雨の庭 南台 栗田 誠治

こんな大きな梅拾ふ志士の墓 南台 洪谷めぐみ

賑賑し雲雀身近な梅雨晴や 村松 松本 正勝  
 柳にも風に逆う若ぎ枝 南台 根本 怜子

白方 根本 武

【短歌】

何となく梅雨の晴間にほっとする雲のすきまより光差しつ 内宿 飛田 静峰

指導者からのメッセージ

青少年育成  
 青 体験記

PART. 29



## 「読み聞かせ」のよろこび

たんぼぼの会

白方 荒木 秀子

真つすぐ見つめてくる真剣な眼差しに、吸い込まれそうになりながら、絵本を読み進めていきます。読み終わり、本を閉じると、緊張感が緩み、ほっとした空気が流れます。「子どもたちは楽しんでくれたかしら」と不安な一瞬でもあるのです。しかし、子どもたちの顔を見ると、「よかったよ」と言っているようで、不安は吹き飛び、今日も読み聞かせに来てよかったと思うのです。私が活動しているたんぼぼの会は、東海村立図書館のボランティアグループとし

て昭和五十七年に発足しました。活動内容は、図書館での読み聞かせ(第一土曜日から第四土曜日)を中心に、保育園、幼稚園、小学校などへ出向いての「読み聞かせ」、村の文化祭への参加などがあります。二十二人のメンバーで、いろいろな所からの依頼にできるだけこたえようと、たんぼぼの会全体で頑張っています。

「読み聞かせ」は、子どもたちが本を好きになるきっかけになる、想像力のある子になる、集中力がつくなど、たくさん効果があります。それらをきちんと考え、子どもたちに伝えようと思うと、責任を感じます。そして、そのためには、勉強、準備、練習が欠かせないのです。口で言うことや、頭で考えるのは簡単なのですが、実際、スケジュールが立て込むと、しんどく思うことがあります。しかし、そこで頑張ると、後の喜びが大きいです。子どもたちのうれしそうなお顔、笑顔、「ありがとう」の声、私の緊張も不安も受け入れてくれる優しさ、それらすべてが、次への活力を与えてくれて、元氣と喜びをくれるのです。つまり、「読み聞かせ」は、子どもたちに与えることより、自分に与えてくれることの方が多く思っています。私は、「読み聞かせ」の喜びを大切に、たくさんの人たちに伝えていけたら、と思っています。

朝の雨大地を濡らす梅雨ふけに時鳥啼けりわが  
家近く

船場 舂井庫之助

気忙しく植えし青田にいくつもの白鷺飛び交う  
梅雨降れる日々

外宿 高樫 すみ

臥すわれに老いたる母の持ちて来し今朝の赤飯  
かみしめて食む

村松 高橋 道子

父の抱きし最後の孫のわが娘二人の子を持つ母  
になりたり

村松 高橋 正弘

休田の今年青田になりたればいくつか燕乱れつ  
つ飛ぶ

南台 根本内俊男

いにしえの埴輪の里を訪れて窺だし跡に生活俣  
ぶ

照沼 佐藤 昇

ケアハウス入居待つ者多しとて三階宿舎の工事  
進みぬ

船場 中井川しげ

那珂郡で身障スポーツ四位なり皆さん話題は  
サッカーの話

舟石川 工藤和一郎

かじか鳴く廃校あとの山荘にこの時期ばかり児  
等の声あり

内宿 村上 文江

雨音に満たされし闇ふかく深く水葬さるること  
眠れり

南台 榎田 浩平

梅雨晴れに洗濯物とふとん干し恵みの陽ざし  
とつておきたし

村松 花井 柳子

夕焼けに誘ひ合ひしかカラスたち声のむれつつ  
ねぐらへと飛ぶ

舟石川 小川かおる

卯の花の匂いを運ぶ風の中われ懸命に青草を刈  
る

外宿 小林美代子

弓道の子供と先生千羽鶴ガンとつき合う夫車椅子  
を押す

白方 上野 光子

### 【川柳】

全滅は玉碎惨死は散華とや 南台 谷 ひろし

### エッセー頑張る

## 今どきの 青少年 VOL. 39



ピアノとともに…  
そして明日から

県立水戸第一高等学校 1年

おがわ ひとみ  
村松 小川 瞳

四歳のときからピアノを始め、幼稚園の夏から毎年コンクールに出ている私にとって、どの思い出のページを開いても必ずピアノがその時々私の成長記録のように響いています。あるときは、楽しく喜びに満ちて、そしてまたあるときには、悩み、試行錯誤を繰り返して、今となっては、ピアノのない生活が考えられない私ですが、自分のイメージした世界をピアノによって表現できるように、各方面からアプローチしていきたいと思っています。

海外の教授のレッスンを受けると、文化、歴史の違い、言語のイントネーション

の違いによる表情の幅の差に、日本人である私が西洋音楽を体得することの難しさを感じますが、それだけに可能性を追求し、目標に向かってまい進していく気概を感じます。今の私にできることといったら、個性豊かな多くの友と切磋琢磨し、感性を磨き、読書や一般教養を積むことにより、人間性に奥行きを持たせ、高校生活を充実させていくことだと思います。吸収力が高いといわれているこの時期、同じ条件の下でも、どれだけ成長できるかは、自分の意識にかかっていることは自明です。

多くの天才が残してくれた芸術作品に出会ったとき、私の心の琴線に触れ、豊かな気持ちになれたように、私の演奏により、人々の心に感動を生み、音楽のすばらしさを感じてくれたらいいなと思っています。

生まれたときから家にはグランドピアノがあり、音楽に理解のある両親、常に親身になって熱心に指導してくださる瀧塚順子先生私のことは生まれる前から知っていてくださったとのこと、楽しく有意義な高校、これらの恵まれた環境に感謝し、謙虚に自分を見つめ、日々研さんを積んでいきたいと思っています。

そして、これほどまでに好きなもの、夢中になれるものをもっている、ということだけは、とても幸せなことだと思えるのです。



毎月高齢者の皆さん  
に対するさまざまな福  
祉サービスを紹介して  
いるこのコーナー。今  
回は、高齢者や障害者  
が、自宅から病院等の通院に、村の指定タク  
シー会社(三社)のタクシーを利用する場合、村が  
料金の一部を補助する、外出支援サービス事業に  
ついてご紹介します。

**外出支援サービス事業**

一般の公共交通機関が利用できないためにタク  
シーで通院している高齢者や障害者の方々に、  
タクシー利用料の一部を村が補助し、高齢者の  
生活を支援する事業です。

対象となるのは、六十五歳以上の高齢者、身体  
障害者手帳一・二級または療育手帳①・Aをお持ち  
の方のうち、一般の公共交通機関が利用でき  
ない方または下肢の不自由な方です。

この事業は、自宅と保険医療機関(病院など)  
の通院に限られ、買い物などには利用できませ  
んのでご注意ください。

なお、利用回数は月四回までとなっています  
が、慢性透析療法の治療を受けている方は、月  
六回まで利用できます。また、個人負担はタク  
シー料金のおよそ四割から五割となっており、  
申請した月から対象となります。

**申し込み・問合せ**

申請書に必要事項を記入の上、福祉部福祉課  
高齢福祉室高齢福祉係(内線1163)へ申し込  
みください。

**子どもデッサン展2002**



毎年恒例の夏休み特別企画展。今回で  
九回目になります。村の小生約二千  
人のデッサンを学年別に展示します。  
シンプルなデッサンの美しさ、子ども  
たちの純粋なまなざしを感じとって  
いただけたら幸いです。ぜひ、皆さん誘  
い合わせの上、お越しください。

7月21日(日)~ 8月31日(土)

**STATION GALLERY**

開館時間 午前10時~午後7時 展示の  
最終日は午後3時までとなります。  
場 所 JR東海駅(駅舎2階)  
問 合 せ 東海ステーションギャラリー( ☎  
287-3680 )

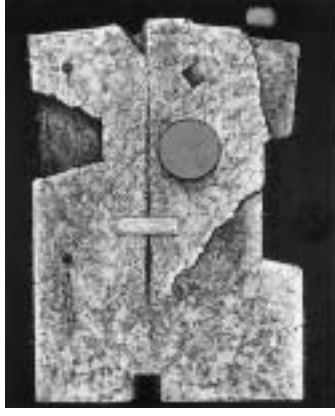
**東海村子ども会育成連合会絵画展**



「東海村郷里カルタ」の中の、願船寺に  
関する朗読を聞いて子どもたちが想像  
して描いた絵(約二百点を展示します。  
子どもたちならではの感性で描かれた  
個性あふれる作品を、ぜひご覧になっ  
てみてはいかがですか? ご来場をお  
待ちしています。

9月8日(日)~ 9月14日(土)

**刻展・井上篤司**



十五年間の画業の歩みを、あえて「刻  
展」と銘打ってここに発表することに  
しました。ご家族、お友達お誘い合わせ  
の上、ぜひご来場ください。お待ちしております。

9月1日(日)~ 9月7日(土)



## 図書館トピックス

### 読みたい本が見つからないとき

図書館の多い資料の中で、読みたい本が見つからなかったことはありませんか？ そういうときの本の探し方を紹介します。

#### ① 図書検索システムで探す

「本のタイトル」や「書いた人」を入力すると、どこに本があるか表示されます。タイトルが途中でしか分からない場合でも大丈夫です。また、「タイトル中のキーワード」で探すこともできます。例えば、「アウトドア」を入力すると、「キャンプ」や「野外料理」「生き物観察」など、アウトドアに関連した本が多数表示されます。

#### 本が貸し出し中のときは…

予約ができます。自分で、図書検索システムで予約するか、カウンターに申し出てください。

#### 本の所蔵がないときは…

リクエストができます。当図書館を通して、県立図書館や他の図書館からも借りることができます。

分からないことがありましたら、レファレンスカウンターへお気軽にご相談ください。



### 一日図書館員になってみよう！

図書館でどんな所？ どんな仕事をしているの？ 本を借りているだけじゃ分からない図書館の仕事を体験してみよう！ 参加したい人は、今すぐ図書館へ申し込みください。

期 日 八月二十五日(日)

時 間 午前十時～午後三時

対 象 村内小学四年生、六年生先着六人

#### 図書館からのお願い

図書館には、多いときで一日に千人を超える利用者が出入りします。平成十三年度の一年間の利用者数十四万二千七百七十一人。そこで、皆さんが良い環境で利用できるよう、次のことに協力をお願いします。

館内では、大声を出さないようにしてください。特に、小さなお子さん連れの方は、お子さんが駆け歩いたり、テーブルやイスで遊んだりしないように目配りをしてください。本・雑誌・CD・カセットは、期限内に返却してください。

### たんぽぽの会による読み聞かせ

毎週土曜日(第5土曜日を除く)の午後2時から、おはなしコーナーで実施しています。

### 新聞切り抜きボランティア募集

土曜日に、東海村に関する記事の切り抜きをしてくださる方を募集しています。

### 休館日

8月12日(月)・19日(月)  
26日(月)・30日(金)  
9月2日(月)・9日(月)

## 国民年金 遺族基礎年金 だより



国民年金加入中の死亡または老齢基礎年金を受ける資格期間(原則として二十五年)を満了した人が死亡したとき、その人によって生計を維持されていた子のある妻、または子に、子が十八歳に到達した年度末になるまで、あるいは一級・二級の障害のある子の場合には二十歳になるまで支給されます。

### 年金が受けられる要件

国民年金の被保険者 国民年金の被保険者であった人で、日本国内に住所を有し、六十歳以上六十五歳未満の人 老齢基礎年金の受給権者 老齢基礎年金の受給資格期間を満了した人のいずれかに該当する人が死亡したときに子のある妻、または子に支給されます。ただし、  
・ の場合、被保険者期間のうち保険料の納付済期間(免除期間、学生納付特例期間を含む)が三分の二以上必要となります。

### 年金額(平成十四年度の額)

遺族基礎年金	
子の数	年金額
1人のとき	1,035,600円
2人のとき	1,267,000円
3人のとき	1,344,100円
4人以上	3人以上のときの額に1人につき77,100円を加算

子のみに支給される年金額	
子の数	年金額
1人のとき	804,200円
2人のとき	1,035,600円
3人のとき	1,112,700円
4人以上	3人以上のときの額に1人につき77,100円を加算

### 問合せ

福祉部保健年金課年金係 ☎282局17711 内線1137)

## 人口と世帯数

	平成 14 年 7 月 1 日現在	前月比
世帯数	12,423 世帯	+ 21
総人口	34,796 人	+ 29
男	17,520 人	+ 21
女	17,276 人	+ 8



## 第34回東海村テニスシングルス大会 参加者募集

期 日 9月8日(日)・16日(月)・21日(土)・22日(日) 予備日...10月6日(日)  
 時 間 午前9時  
 場 所 村テニスコート  
 対 象 村内在住・在勤の方  
 種 別 一般男子 ・ 一般女子 ・ 壮年男子  
 参加費 1,500円/人  
 申し込み 8月24日(土)までに村のテニスコートクラブに備え付けの申し込み用紙に必要事項を記入の上、直接申し込みください。  
 問 合 せ 鈴木廣光さん(☎306-2366)

## 未就業の在宅看護師 ナースバンク登録者募集

近年、医療の進歩や高齢化社会の到来により、看護の重要性が叫ばれており、保健士、助産士、看護師の需要が増加しています。そこで、在宅看護の有資格者に一人でも多く就業していただくため、ナースバンクに希望条件を登録していただき、それを基に無料で就職相談および職業紹介をしています。登録者には、年4回求人情報を送付します。  
 問 合 せ (社)茨城県看護協会・茨城県ナースセンター(☎225-8572)

参加費  
無料

## ソフトバレーボール教室参加者募集

期 日 9月6日(金)・13日(金)・17日(火)・20日(金)・10月1日(火)の全5回  
 時 間 9時30分～11時30分  
 場 所 総合体育館  
 対 象 小学生以上の男女(先着40人)  
 申し込み・問合せ 8月13日(火)の午前9時から総合体育館で受け付けます。

## 募集

### 原子力防災を共に考えませんか 意見発表者を募集します

原子力防災習慣にちなんで「原子力安全モデル自治体を目指して」をテーマとした原子力防災村民討論会を開催します。そこで、原子力防災に関する意見発表者(各コミュニティセンターごとに2人)を募集します。

日 程 等

日 時	場 所
9月28日(土) 午後1時30分から	舟石川コミュニティセンター
9月29日(日) 午後1時30分から	村松コミュニティセンター

対 象 村内在住・在勤の方  
 申し込み・問合せ 原子力対策課防災係(内線1518)

## 東海村総合交流館(仮称) 愛称を募集します!

平成15年4月、東海駅前「科学技術、創造性豊かな文化、地域の方々と交流する場」をテーマに核燃料サイクル開発機構が建設を進めている総合交流館が開館します。そこで、この総合交流館の愛称を募集します。  
 申し込み・問合せ 8月30日(金)必着で、愛称1点とその理由、応募者の住所・氏名・年齢・電話番号・職業(応募者が小・中学生・高校生のときは学校名)を明記の上、核燃料サイクル開発機構東海事業所「東海総合交流館愛称募集」係(〒319-1194 東海村村松4-33 ☎0120-700-496 FAX282-2309 電子メールatom@tokai.jnc.go.jp)へ申し込みください。



東海村役場	282-1711	東海村姉妹都市交流会館	282-0535
防災行政無線放送テレホンサービス	0120-42-4848	東海村心身障害者福祉センター「はまざく」	282-4599
東海村合同庁舎(会議室の予約等)	283-3344	東海村(基幹型)在宅介護支援センター	287-2516
東海村中央公民館	282-3329	東海村在宅福祉サービスセンター	283-4344
東海村立図書館	282-3435	東海村訪問看護ステーション	283-4836
東海村青少年センター	282-7049	(社)東海村シルバー人材センター	282-3446
東海村総合体育館	283-0673	(財)東海村開発公社	284-0335
東海スイミングプラザ	287-0807	ひたちなか西警察署東海地区交番	287-0110
東海村テニスコートクラブハウス	282-8571	東海郵便局	282-2001
東海文化センター	282-8511	J R東日本東海駅	282-2008
東海ステーションギャラリー	287-3680	常陸海浜広域斎場	265-7191
東海村立東海病院	282-2188	救急病院の案内 救急医療情報コントロールシステム	241-4199
東海村保健センター	282-2797	東海村消防本部・消防署	282-2038
東海村清掃センター	282-7289	東海村石神外宿浄水場	282-9200
東海村老人福祉センター「みどり荘」	282-4300	(土・日曜日・祝日の断水等の連絡)	
(社福)東海村社会福祉協議会	282-2804	小・中・高校生のための心の悩み電話相談室	282-7070
		(毎週金・土曜日 午後3時30分~7時)	

## 東海村女性議会を開催 一日女性議員を募集

日常の生活を通して気付いた疑問や要望、村の将来についての夢や希望を女性の視点から提案していただき、村政に反映させ、男女共同参画と女性の地位向上に対する理解を深めることを目的に女性議会を開催します。そこで一日女性議員を募集しますので、奮ってご応募ください。

期 日 11月13日(水)  
 時 間 午前10時~午後4時30分  
 場 所 東海村議会議場(議会棟2階)  
 対 象 村内在住の成人女性で、一日女性議員の未経験者22人(定員を超えた場合は抽選)  
 申し込み・問合せ 8月30日(金)までに住所・氏名・年齢・電話番号を明記の上、企画総務部自治推進課ハーモニー・交流係(内線1343、FAX287-0317 電子メールjitisuisin@vill.tokai.ibaraki.jp)へ申し込みください。

参加費  
600円/人

## フォークダンス教室受講生募集

日 時 9月から平成15年3月までの第2・4木曜日の午後1時から2時30分まで  
 場 所 村松コミュニティセンター  
 対 象 村内在住・在勤の方(先着20人)  
 講 師 新妻ヒロ子さん  
 申し込み・問合せ 当日、村松コミュニティセンターへ直接お越しください。

参加費  
1000円/人

## テニス教室参加者募集

期 日 9月8日(日)・15日(日)・16日(月)・21日(土)・22日(日)・28日(土)の全6回  
 予備日...9月29日(日)、10月6日(日)  
 時 間 午後1時~3時  
 場 所 村テニスコート  
 対 象 村内在住・在勤で18歳以上の一般男女(先着40人)  
 申し込み・問合せ 8月13日(火)の午後6時30分から、総合体育館で受け付けます。

## 平成14年度自衛官募集

区分	種目	航空学生 (海・空)	一般曹行学生 (陸・海・空)	曹候補士 (陸・海・空)	2等陸・海・空士 (平成15年3・4月入隊)
受付期間		8月5日(月)~9月6日(金)			
対 象		高等学校卒業(見込み)以上21歳未満	18歳以上24歳未満	18歳以上27歳未満	18歳以上27歳未満
試験期日等	第1次試験	9月21日(土)	9月16日(日)	9月16日(日)	男子9月17日(火) または9月22日(日) 女子9月24日(火)
	第2次試験	10月12日(土)から17日(木)までの指定する1日(空は第3次試験まで)	10月2日(水)から8日(火)までの指定する1日	10月2日(水)から8日(火)までの指定する1日	
	合格発表	平成15年1月24日(金)	11月6日(水)	11月12日(火)	男子11月中旬 女子11月12日(火)
初任給等	初任給等	163,300円/月(学歴・経歴等により増額されます)			
	衣食住	その他各種手当てがあります。 ボーナス年3回(4.75か月分) 無料で支給されます。			
	その他	入隊後約6年間で幹部パイロットになります。	約2年間の教育終了後、全員3等陸・海・空曹に昇任します。	入隊後約3年以降、選考により3等陸・海・空曹に昇任します。	陸上は2年、海上・航空は3年を1任期として採用されます(以降1任期2年として、継続可能)
申し込み・問合せ		自衛隊茨城地方連絡部水戸事務所 ☎226-9294 ホームページhttp://www.net-ibaraki.ne.jp/ibaplo/ iモードホームページhttp://www.net-ibaraki.ne.jp/ibaplo/i-iba.htm または、企画総務部総務課総務法制係(内線1313)			



## 消費生活相談コーナーの開設

訪問販売等でサービス契約などをしてしまった場合、契約のための書面を受け取った日から8日間以内なら、無条件で契約の解除が可能なクーリングオフ制度をご存知ですか？ 皆さんの消費生活に関する苦情などを解決していきます。

日 時 毎週月曜日から金曜日の午前9時から正午までと、午後1時から5時まで（専門相談員への相談は月曜日と木曜日の午前9時から正午までと、午後1時から4時まで）  
問 合 せ 経済環境部経済課商工観光係（内線1438）

## 8月の休日診療日程

診療時間	午前9時30分～正午、午後1時～2時	
問 合 せ	救急医療情報コントロールシステム(☎241-4199)	
期 日	病医院名	電話番号
11日(日)	尾形医院	282-4781
18日(日)	東海病院	282-2188
25日(日)	武藤小児クリニック	282-7722

# イトセトラ

参加費  
500円/人

## ご利用ください 訪問一般歯科検診

期 日 8月から毎月第3水曜日  
対 象 傷病等により寝たきりか、寝たきりに近い状態の方で、歯科病医院への受診が困難なため、検診を希望する方(年1回)  
内 容 一般歯科検診および口腔ケア指導  
医 師 東海病院歯科医師および歯科衛生士  
そ の 他 口腔ケア指導に関しては医師が必要とした回数を実施します。  
申し込み・問合せ 検診は予約制ですので、福祉部福祉課高齢福祉室高齢福祉係(内線1164)へ申し込みください。

## パートタイマーのための労働相談

期 日 毎月第1水曜日  
時 間 午前10時～午後3時  
場 所 水戸パートバンク(水戸市三の丸1-4-73 水戸三井ビル1階)  
対 象 パートタイムで働いている方や、これから働こうとしている方  
参加費 無料  
問 合 せ (財)21世紀職業財団茨城事務所(水戸市三の丸1-4-7 水戸三井ビル ☎226-2413)

## 小規模ボイラー取扱資格取得講習案内

期 日 9月4日(水)～5日(木)  
時 間 午前9時～午後5時  
場 所 茨城県JA会館(水戸市梅香1-1-4)  
費 用 9,700円(受講料・テキスト代)  
申し込み・問合せ 8月19日(月)か20日(火)に日本ボイラ協会茨城支部(水戸市南町2-5-4 ☎225-6185 FAX225-6509)へ持参もしくは現金書留で申し込みください。

参加費  
無料

## ミュージアムパーク茨城県自然博物館 イベント参加者募集

### 夏休み特別企画「夏休み自然なんでも相談」

自然について日ごろ分からないこと、疑問に思っていることについて、何でも相談に応じます。どなたでもお気軽にご参加ください。

日 時 8月18日(日) 午後1時30分～3時  
場 所 博物館1Fディスカバリープレイス観察コーナー  
申込締切日 当日直接会場にお越しください。

### シャボン玉で遊ぼう

今回はストローだけではなく、針金やゴム風船などさまざまな道具を使ってみます。

日 時 8月24日(土) 午前10時30分～正午 午後2時～3時30分  
場 所 博物館1Fスタディールーム  
対 象 主に幼児・小学生向け(30人)  
申込締切日 当日、スタディールーム前で開始1時間前から受け付けます。なお、応募者多数の場合は抽選となります。

### 申し込み・問合せ

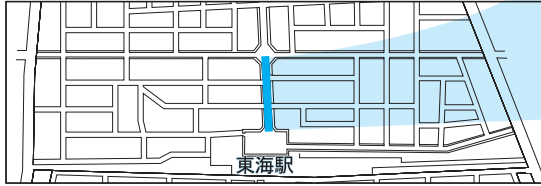
ミュージアムパーク茨城県自然博物館(岩井市水崎700 常磐自動車道谷和原I・Cから20分 0297-38-2000)へ申し込みください。

## 西山わんぱく広場 キャンプ参加者募集

日 時 9月7日(土)午後2時～8日(日)午前10時  
場 所 西山わんぱく広場  
対 象 小学3年生以上中学生まで(先着100人)  
内 容 子どもだけのテント生活、野外炊飯  
参加費 1,200円/人  
そ の 他 テント生活ができる服装、軍手  
申し込み・問合せ 8月23日(金)以降に茨城県立西山研修所(常陸太田市稲木町1699-イ ☎0294-72-0359 FAX0294-72-0349)へ申し込みください。

## 東海駅富士山線一部道路開通に伴う車線規制の解除

東海駅西口広場から船場竹瓦線(地図参照)までの区間において、東海駅富士山線(駅西大通り)の整備にともない一部車線規制を解除しました。



駅西口広場から船場竹瓦線方面



船場竹瓦線から駅西口広場方面

■問合せ 建設部区画整理課駅東駅西係(内線1214)

## 在宅介護慰労金を支給します

対 象

	支給額	介護保険サービスを受けていない期間(1週間程度のショートステイは除く)
要介護4・5 非課税世帯	10万円	平成13年8月1日から 平成14年7月31日
要介護3 非課税世帯	2万5千円	
要介護3～5 課税世帯		

申し込み・問合せ 印鑑を持参し、申請書に必要事項を記入の上、福祉部福祉課高齢福祉室高齢福祉係(内線1163)へ申し込みください。

## 平成14年度就学義務猶予免除者等 中学卒業程度認定試験

この認定試験は、病気などやむを得ない事由により、保護者が義務教育諸学校に就学させる義務を猶予または免除された者、やむを得ない事由より登校することができない方で、保護者が就学させる義務の猶予または免除を受けることができる事由に相当する事由があると文部科学大臣が認められた方や、年度末までに満16歳以上になる者および日本の国籍を有しない方で年度末までに満15歳以上になる方に対し、中学校卒業程度の学力があるかどうか認定するために国が行い、合格者には、高等学校の入学資格を与える試験です。

対 象 次の要件のいずれかに該当する方①就学義務猶予免除者である方または就学義務猶予免除者であった方で、平成15年3月31日(月)までに満15歳以上になる方 ②保護者が就学させる義務の猶予または免除を受けず、小・中学校(中等教育学校の前期過程を含む)盲学校、ろう学校、もしくは養護学校の小・中学部のいずれかに在学し、平成15年3月31日(月)までに満15歳に達する児童または生徒で、就学させる義務の猶予または免除を受けることができる事由に相当する事由があると文部科学大臣に認められた方 ③日本国籍を持たず平成15年3月31日(月)までに満15歳以上になるもの ④平成15年3月31日(月)までに満16歳以上になる方(①または③の要件に該当する方は除く)

試 験 日 11月5日(火)

時 間 午前10時～午後3時40分

申し込み 9月2日(月)までに願書等に必要事項を記入の上、茨城県教育委員会へ申し込みください。

問 合 せ 詳しくは、茨城県教育委員会(水戸市笠原町978-6 ☎301-1111)または東海村教育委員会学校教育課企画総務係(内線1412)へお問い合わせください。

## 2002 東京室内管弦楽団リクエストコンサート ～オーケストラと津軽三味線の競演!饗宴!～

日 時 11月13日(水) 午後7時開演  
場 所 東海文化センター  
内 容 木下伸市さん(津軽三味線奏者)を迎え、皆さんのリクエストにお応えします。  
入 場 料 3,000円(9月14日(土)前売り券発売開始 当日500円増し)  
そ の 他 8月15日(木)消印有効までにオーケストラの演奏や津軽三味線で聴いてみたい曲をご応募ください。  
申し込み・問合せ 東海文化センター

## とりのまちから イベントガイド

### 北茨城市 大津の盆船流し

期 日 8月16日(金) 午前6時から  
場 所 北茨城市大津港  
問 合 せ 大津町盆船流し保存会 ☎0293-46-0131)



**ちびっこ美術館**

**チュ・リップ保育園 小室拓海ちゃん**

「ドリトル先生の郵便局」の中から  
ドリトル先生シリーズのお話が大好きで、全巻を何度も読んでしまう拓海ちゃん(6歳)。  
「ドリトル先生の郵便局」の中から、ロンドン・スズメのチープサイドが仲間のスズメたちと郵便配達をしているところをかいてくれました。

# ぼくの夢 Dream-17 わたしの夢



夢は...“科学者”

舟石川小学校6年 馬場 雄大

僕は将来、科学者になりたいと思っています。理由は2つあります。まず1つ目は、自然環境について考えることが好きだということです。2つ目は、今、水の汚れや空気の汚れなど、さまざまな地球の環境が破壊されていることを知り、自然環境をこのような害から守りたいと思ったからです。

僕は5年生のときに、自然環境について調べようと思い、「親父の会」の人たちが作っているビオトープに入ったことがあります。そのときに僕は、不思議な気持ちになりました。理由は分かりませんが、そこに入ったとき心が落ち着き、ものすごいパワーを感じたのです。自然を守り、自然を残していくことが必要だと思いました。

僕は、この夢を実現させるため、これからもさまざまな自然環境について学び、自然環境を守りたいと思っています。

## わが家の子育て奮戦記

今月で二歳になるわが家の息子・友哉は、とっても活発な子です。ちよっと前までは、目が離せず、いつも追い掛け回している状態でした。最近では、よく高い所からジャンプしたりして遊んでいます。

また、色にも興味が出てきたようで、いろいろなものを指差しながら、「これは？ これは？」と聞いて、毎日一つずつ新しい色を覚えていきます。それから、働く車が大好きで、工事現場に行くと、連れて帰るのが大変なくらい喜んで見えています。

母親になって二年がたちますが、あらためて子育ての大変さを実感しています。その中でも一番悩みの絶えないのが、食事の問題です。なかなかご飯を食べてくれず、食べたくないと、下に落としたりしましう始末で、どうしつけをしたらいいのか分かりませんでした。

楽しく食事をさせてあげたいのに、つい怖い顔をしてしまっていました。そんなとき、家族の協力のおかげで、あまり感情的にならずに、友哉と向き合っていました。

## 表紙の「ひと」 田口 雅子

最近、お友達とよく遊ぶようになりましたが、お友達とのトラブルも数多くなってきました。一緒に遊んでいるとすぐにおもちゃの取り合いになってしまい、最後には相手の子に手が出してしまうのです。そんなとき、相手のお母さんは、やさしく子どもに説明していました。私は、すぐに「だめ！」と言って、友哉を責めてしまっていました。悪気のない小さい心を傷つけてしまったのかもしれないと思うと、本当にしつこく難しいと思います。

以前、保育園の先生が友哉を見て、「いい環境で育っていますね」と言ってくれたことがあります。それも、旅館業を営む環境の中で育ち、家族やたくさんの人に温かい気持ちで見守られているおかげだと思っています。

子育ては、責任がある分、子どもの成長とともに喜びがついてくるやりのある仕事だと思つので、楽しんで余裕を持った子育てをしていきたいなと思っています。

最後に、友君これからも今の笑顔忘れぬことなく、やさしく、強い大人に成長してくださいね。

