

Tokai

広報とうかい お知らせ版
人・自然・文化が響き合うまち

May

[No.218]

5・25

Bi-monthly Magazine
for The People of Tokai

2010年 [平成22年]

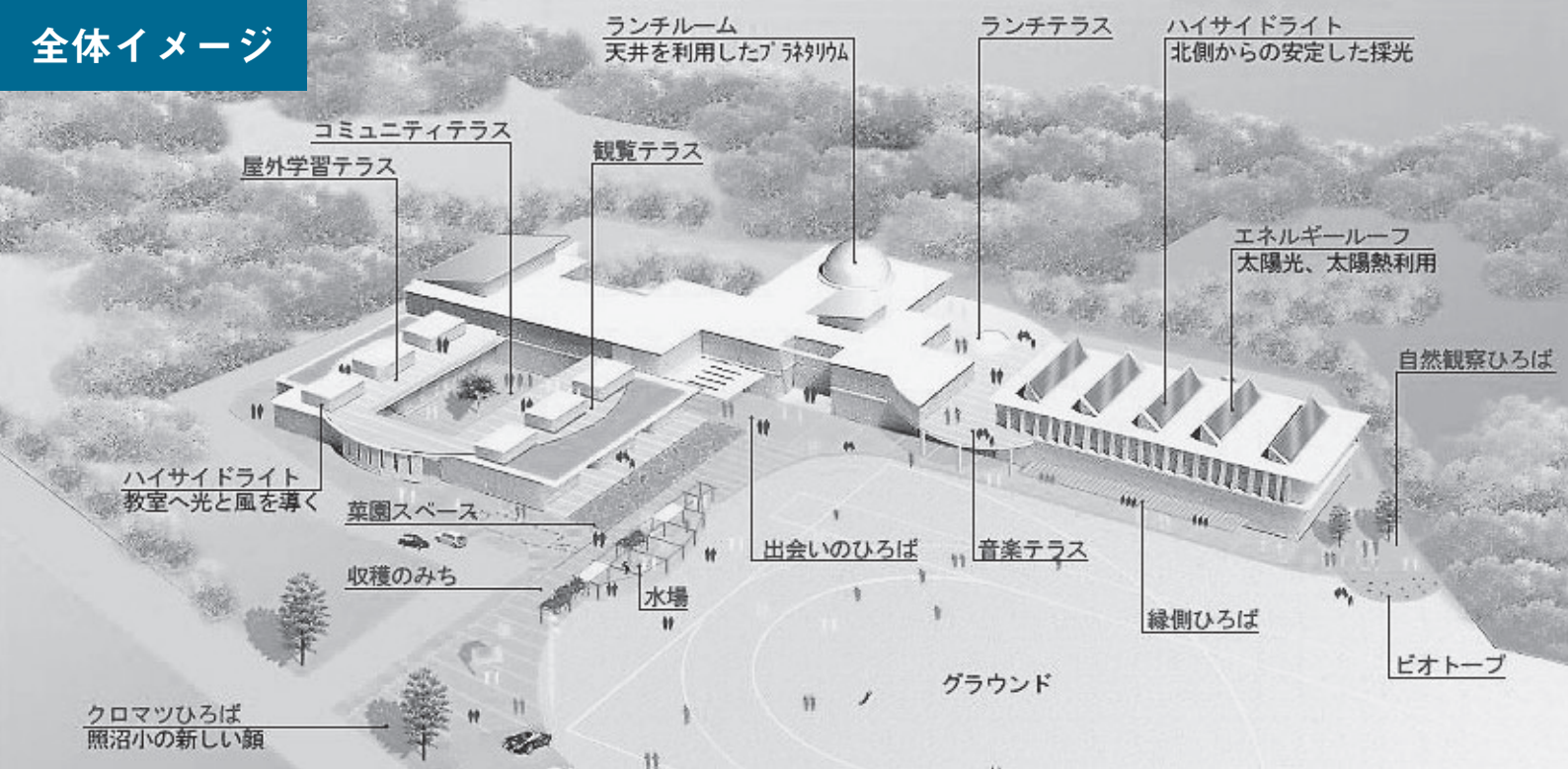


泥んこになって、田植えの準備 照沼小学校の児童が代かきに挑戦!

照沼小学校では体験学習の一つとして、地域の方々の協力の下、米作りを行っています。5月14日、照沼小学校の「ふれあい圃場」では、田植えを目前に代かきが行われました。集まった5・6年生は、代かきの方法について説明を受けると、早速はだしで田んぼの中に——「歩きにくい!」「足が生ぬるい!」と声を上げながらも、地域の方からの指導を受けると、真剣なまなざしで土をならしました。「転びそうになったけど楽しかった」「もっとやりたい」とやる気満々の児童たち。田植え、そして収穫が楽しみです。

Contents [情報満載]

- 新しい照沼小学校の建設に向けて…2
- 平成22年度「村政懇談会」…4
- 肝炎の治療費助成制度が改正されました…5
- 募集／東海スイミングプラザプール監視員…7
- 催し物／ふれあい福祉まつりほか…7
- エトセトラ／春の一斉クリーン作戦、
バス路線(東海駅西口～茨城東病院)の廃止ほか…12
- げんきアップ通信／紫外線対策はお早めに…13
- ふるさと歴訪(巖手)／「あれっ 二枚貝化石!」…14



人と自然と文化のコミュニティスクール 新しい照沼小学校の建設に向けて

●問い合わせ 教育委員会学校教育課企画総務担当(☎282-1711 内線1411)

一校舎の建設から40年以上が経過する照沼小学校——施設の老朽化等に伴い、平成25年1月の開校を目指し、全面的に建て替えを行います。

村では、新しい照沼小学校の設計業務を委託する設計者を、プロポーザル(提案書)方式※で特定し、平成23年3月の設計完成を目指して建設事業をスタートしました。今月号では、その概要をお知らせします。

※プロポーザル方式：複数の設計事務所を対象に、設計能力や過去の設計実績・受賞歴等の事項と、「施設整備の課題に対する考え方」などを示した技術提案書を基に、その内容を客観的に審査して設計者を特定する方法。

5つの課題を提示

村では、それぞれの設計事務所に対し、次の5つの課題を提示し、設計業務の実施体制や実施方針に関する提案を募りました。

①「新しい照沼小学校建設の基本理念と6つの基本方針」に即した小学校建設について

【基本理念】

人と自然と文化のコミュニティスクール——一人ひとりが主人公

【6つの基本方針】

▼教育：一人ひとりの個性を伸ばし、考える力を生み出す学校づくり

▼生活：小規模ながらも魅力ある家庭的な学校づくり

▼地域：地域の中で支えられ、子どもたちの姿が見える学校づくり

▼自然：自然とふれあい、温もりを感じられる学校づくり

▼安全：子どもたちや教師が安心して過ごせる学校づくり

▼文化：伝統を学び、照沼らしさを伸ばす本物志向の学校づくり

②小規模校(1学年1学級の学校)の設計に求められる建築的な考え方

③イニシャルコスト(初期経費)の低減はもとより、施設の高耐久化と長寿命化、将来の維持・管理までをトータルして考えたライフサイクルコストの低減を図る具体的な方策について

④照沼小学校の建設において、建設期間中の教育環境の確保と学校活動への影響を考慮した施設整備の手順と手法(新校舎等の建設と既存校舎等の解体を効率的に行うための具体的な方策)

⑤その他、照沼小学校に対し、設計者として独自に考える提案

今回特定された設計者が示した技術提案書は、「照沼小学校建設設計者特定委員会」において高い評価を受け、それを実現し得る経験と能力、意欲を持ち合わせた最適な設計者として認められました。

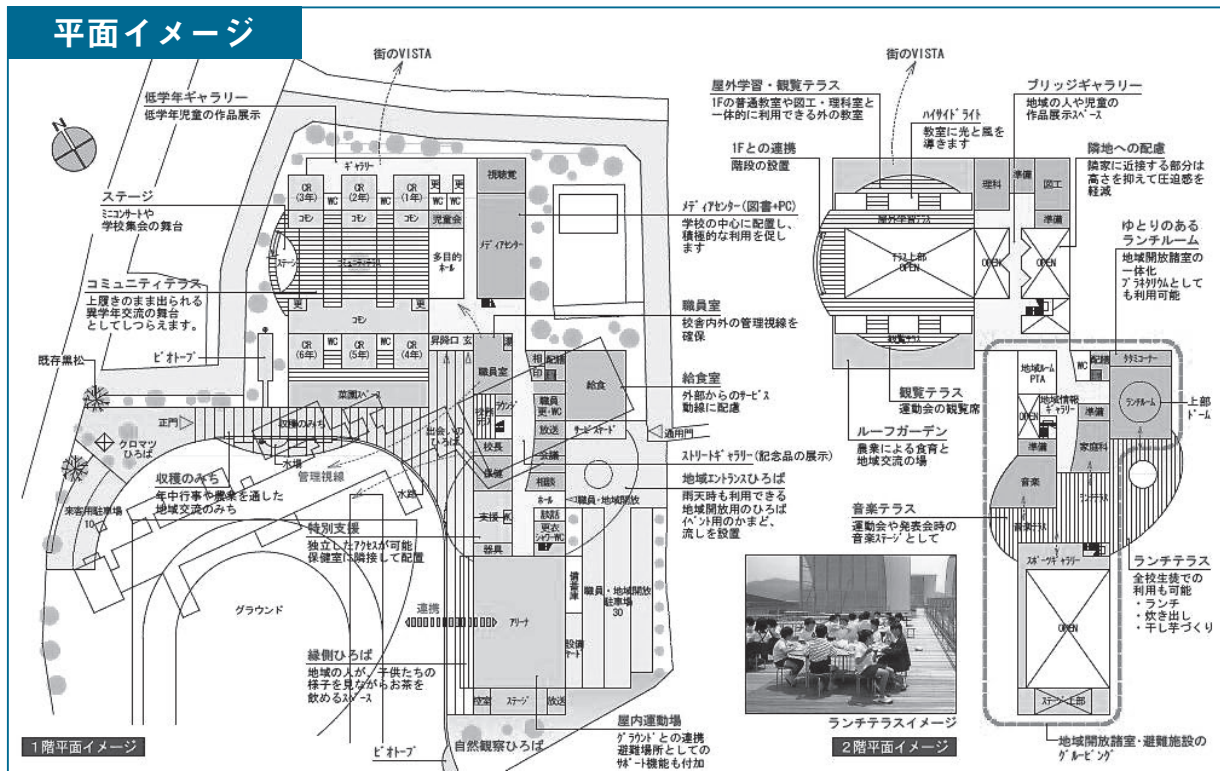
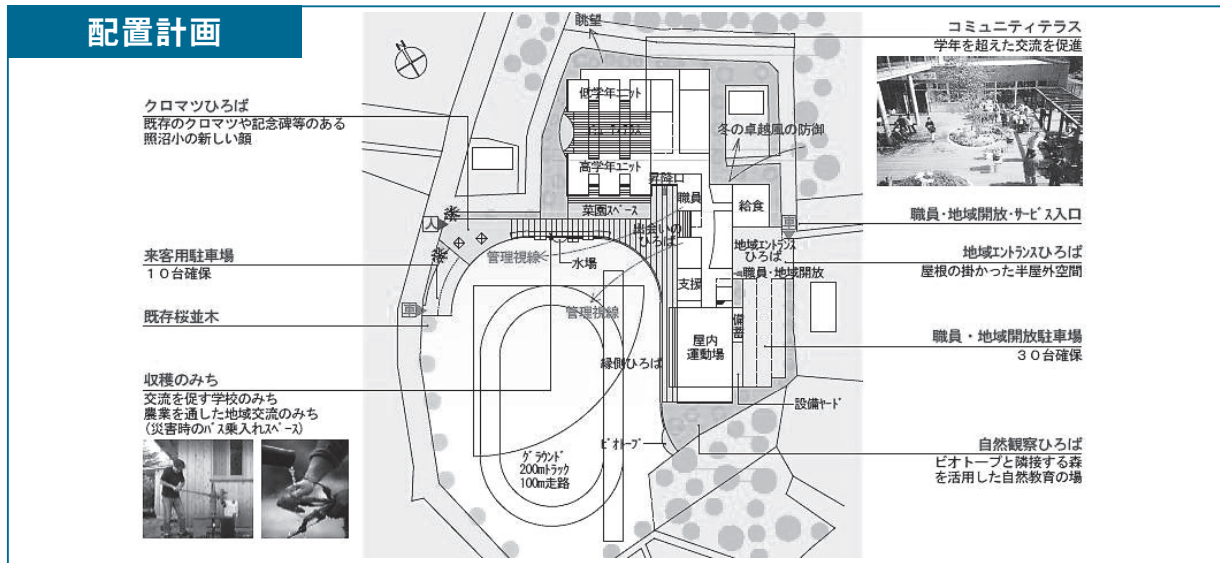
今後の予定

新しい照沼小学校の「全体イメージ(右図)」と「配置計画(下図)」、「平面イメージ(下図)」は、設計者から提案された現段階での計画です。今後はこれを基に、その内容について学校関係者や保護者、地域の皆さんなどと十分な協議を重ね、意見等を踏まえながら、より具体的な設計作業を進めていきます(下表参照)。

村では、子どもたちにより良い教育環境を提供できるように、一日も早い新しい照沼小学校の完成を目指していきますので、皆さんのご理解とご協力をお願いします。

今後のスケジュール			
	平成22年度	平成23年度	平成24年度
設計、用地取得	→		
校舎・体育館の建設工事		→	→
グラウンドの整備工事			→

新校舎開校



平成22年度「村政懇談会」

東海村自治会連合会(会長・黒羽根弘一さん)と村の共催により、村内6地区で村政懇談会を開催します。お住まいの地区以外でも参加できますので、ぜひご来場ください。

●日程等

6月17日(木) 舟石川コミュニティセンター

▼船場区・舟石川1区・舟石川2区

6月18日(金) 中丸コミュニティセンター

▼押延区・須和間区・緑ヶ丘区・南台区・フローレス
夕須和間区・舟石川中丸区・原子力機構長堀1区・
原子力機構長堀2区

6月23日(水) 石神コミュニティセンター

▼外宿1区・外宿2区・内宿1区・内宿2区・竹瓦区

6月24日(木) 白方コミュニティセンター

▼白方区・豊岡区・岡区・亀下区・百塚区・豊白区・原
子力機構百塚区・村松北区

6月25日(金) 真崎コミュニティセンター

▼真崎区・舟石川3区・原子力機構荒谷台区

6月28日(月) 村松コミュニティセンター

▼宿区・照沼区・川根区・原子力機構箕輪区

●時間

午後7時～9時

●内容

①村長による村政運営方針の説明 ②昨年度事前質問を受けた事項についての進捗よく状況報告 ③村政に対する質問・提案等への回答、意見交換等

●問い合わせ

総務部自治推進課自治推進担当(☎282
局1711 内線1341)



第32回東海まつり

8月7日(土)

JR東海駅・駅東大通り

花火大会

8月8日(日)

阿漕ヶ浦公園



募集します!

■募集内容

① 出店者・出店団体 イベント会場で

物品販売等の出店を希望する方(出店料:1テント当たり6000円/日)

② 出演者・出演団体 日ごろの活動の

成果や特技等をステージで披露し、祭りを盛り上げたい方

③ 花火スポンサー 協賛者として花火

の打ち上げに協力いただける方 ※打ち上げ時に氏名等をアナウンスします。

④ ボランティアスタッフ 会場設営や清掃等、祭りの運営に協力いただける方

■申し込み・問い合わせ

①②は6月15日(火)、③は6月30日(水)、④は7月30日(金)までに、東海まつり実行委員会事務局(☎283局2141)へ申し込みください。

戸別受信機が故障かな? と思ったら

戸別受信機には、地震・大雨・洪水等の緊急時に、災害情報や交通規制、避難勧告等の情報が放送されます。日ごろから受信状況を確認し、放送が聞こえなくなったり、雑音が入るようになったりしたら、まずは設置場所やアンテナの向きを変えてみてください。改善がみられない場合は次のことを確認し、それでも状態が改善しないときは、戸別受信機を原子力対策課(役場行政棟5階)へお持ちください。通常使用での故障であれば無償で交換します。

内容	原因	対処方法
雑音がひどい・聞き取りにくい	電波を受信しにくくなっている	①アンテナを最大限に伸ばす。②電子機器(電話機・ファクシミリ・パソコンなど)から離れた場所に設置する。③屋外にアンテナを設置している場合は、戸別受信機の外部アンテナのコネクタ端子に、アンテナからの線を確実に差し込む。
ランプが緑色に点滅している	乾電池のみで作動している	①電源プラグをコンセントに差し込む。②戸別受信機左側のACプラグを確実に差し込む。
ランプが赤色に点滅している	乾電池が消耗している	年1回を目安に戸別受信機内の乾電池を交換する。

●問い合わせ 経済環境部原子力対策課原子力・防災担当(☎282-1711 内線1518)



肝炎の治療費助成制度が改正されました

～4月から自己負担額の引き下げ・助成対象の拡大等を実施～

茨城県では、肝炎の治療を受けている方に医療費を助成しています。4月からは、これまでの制度を次のとおり改正しました。

改正点

- ①自己負担限度額の引き下げ…自己負担額は原則、月額1万円(一定以上の所得がある方は月額2万円)になります。
- ②助成対象医療の拡大…B型肝炎に係る核酸アナログ製剤治療も助成の対象になります。
- ③制度利用回数の制限緩和…C型肝炎に係る2回目のインターフェロン治療に対する助成を開始します。

申請手続き

■対象

- ①茨城県に住民登録がある②B型肝炎またはC型肝炎の治療をしている、または治療を予定している③国民健康保険等、各種医療保険に加入している——を満たす方

■対象治療

- ▼インターフェロン治療 ▼B型肝炎に係る核酸アナログ製剤治療

■助成期間

- ▼原則1年間ですが、一定の条件を満たす場合は期間延長が認められます。▼核酸アナログ製剤治療は更新が認められます。▼C型肝炎に係るインターフェロン治療は、一定の条件を満たす場合、2回目の制度利用が可能です。▼6月30日(水)までに新規に申請された方は、4月1日までさかのぼって制度が適用されます。

■自己負担額

区分	世帯の市町村民税(所得割)課税年額	自己負担限度額(月額)
甲	235,000円未満の場合	10,000円
乙	235,000円以上の場合	20,000円

※医療費の自己負担額が自己負担限度額以内の場合は、助成の対象とはなりません。

■申し込み

提出書類	留意事項
①肝炎治療受給証(新規)交付申請書	本人が記入
②肝炎治療受給者証認定に係る診断書	医師が記入
③世帯全員の住民票	
④申請者および申請者と同一の世帯に属する方の市町村民税課税年額を証明する書類	
⑤健康保険証	コピー可
⑥返信用の封筒	切手(140円)貼付

ひたちなか保健所備え付けの①②に必要事項を記入の上、必要書類③～⑥を添えて、ひたちなか保健所(ひたちなか市新光町85)へ申し込みください。※①②は茨城県保健予防課ホームページ(<http://www.pref.ibaraki.jp/bukyoku/hoken/yobo/kanen/20100401/hepatitistopics.htm>)からもダウンロードできます。

問い合わせ ひたちなか保健所(☎265-5515)

ず〜むあつぱ 「まちの風景」



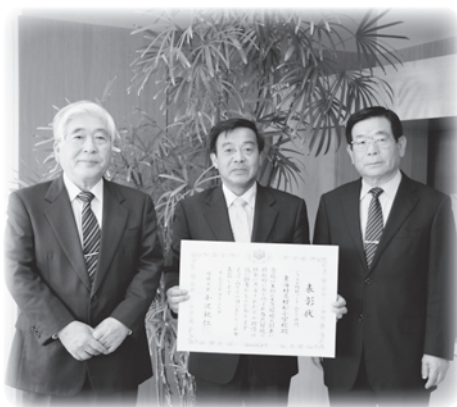
(左から)村上村長、白井嘉彦・東海中学校長、内山宣子先生(東海中学校)、黒澤千江先生(白方小学校)、鈴木洋行・白方小学校長、高橋教育長

●東海中・白方小が文部科学大臣表彰「創意工夫育成功労学校賞」を受賞

4月15日、平成22年度「科学技術分野の文部科学大臣表彰」において、東海中学校と白方小学校が「創意工夫育成功労学校賞」を受賞しました。この賞は、小中学生の科学技術に関する創意工夫の育成に顕著な成果を収めた学校に贈られるもの。両校では、実験や観察だけでなく、“ものづくり”を取り入れた理科の授業や、夏休みに行う科学研究作品や発明工夫の研究について、担当教師が積極的に相談に応じるなど、子どもたちの科学への興味・関心を引き出せるよう、直接体験を重視した取り組みに力を入れてきました。村上村長は「子どもたちが“遊び”を通して学ぶことは多い。自然観察や“ものづくり”などの機会を積極的に取り入れ、楽しみながら学べるよう支援することが大切」と述べ、今後の取り組みに期待を寄せました。



理科の授業では、実験等の機会を増やし、直接体験からの学びを重視しています。



●村松小、ビオトープ作りで環境大臣表彰

4月29日、環境省による「みどりの日」自然環境功労者環境大臣表彰が行われ、村松小学校が「いきもの環境づくり・みどり部門」で受賞を果たしました。村長・教育長へ受賞の報告に訪れた砂川斉校長は「わき水を見つけた子どもたちが、スコップ片手に作り始めたビオトープが、真崎地区の有志の集まり“真崎フレッシュ会”や地域の方々の協力を得て、このような表彰を受けるまでになった」と話しました。皆が協力してコツコツと作り上げてきたビオトープ——生物の観察や植樹等、子どもが自然に触れる学習の場としてだけでなく、地域の憩いの場にもなっているようです。今後も、学校と地域が協力し、地域のシンボルとしてこのビオトープを守り育てていきます。

●25年間にわたり更生保護に従事し、「端宝双光章」を受章

4月29日付で発令された平成22年「春の叙勲」において、川崎公靖さん(舟石川)が「端宝双光章」を受章し、5月12日、村長へ報告に訪れました。川崎さんは、25年間の長きにわたり保護司として更生保護事業に尽力しており、きめ細やかな指導で多くの方々を更生に導くとともに、犯罪予防活動等においても、豊富な経験を生かして適切な助言等を行うなど、地域の指導者としても幅広く活躍しています。今回の受章に当たり、川崎さんは「周りの方々のご尽力のおかげです。東海村はボランティアに参加しやすい環境が整っていることもあり、この叙勲の栄に恥じぬよう今後も精進し、地域社会のために活動していきたい」と喜びの声を聞かせてくれました。



6月の健康体操参加者募集

問合せ 保健センター(☎282-2797)

●のびのび健康体操(チューブ体操、ストレッチ体操など)		
時間	午前9時30分～10時45分	
対象	期日	場所
	8日(火)	石神コミュニティセンター
村内在住で65歳以上の方	18日(金)	中丸コミュニティセンター
	29日(火)	真崎コミュニティセンター
●エンジョイ・ヘルスアップ(ストレッチ体操、ヨガなど)		
時間	午前9時30分～11時	
対象	期日	場所
	3日(木)	総合福祉センター「絆」
村内在住で40歳以上65歳未満の方	11日(金)	真崎コミュニティセンター
	17日(木)	村松コミュニティセンター
	24日(木)	総合福祉センター「絆」

お知らせ・ピックアップ



電話番号 ☎ 282-1711(代表)

テレホンサービス(☎0120-42-4848) ※屋外放送を無料で聞くことができます。

「みんなですこやかウォーキング」を開催します

- 日 時 6月2日(水) 午前10時から
- 場 所 総合福祉センター「絆」
- 対 象 村内在住の方
- 内 容 約1時間のウォーキング(4kmまたは5kmのいずれかのコースを選択)
- 参加費 無料
- その他 飲み物やタオルを持参の上、歩きやすい服装でご参加ください。
- 申し込み 当日午前9時30分から総合福祉センター「絆」(保健センター入り口)で受け付けます。
- 問合せ 保健センター(☎282-2797)

「シルバーリハビリ体操」を開催します

- 期 日 6月14日(月)・30日(水)、7月12日(月)・29日(木)
 - 時 間 午前10時～10時45分
 - 場 所 総合福祉センター「絆」(大広間)
 - 参加費 無料
 - 問合せ 高齢者センター(☎282-4300)
- ※事前申し込みは不要です。

「ハッピーランド」を開催します

- 期 日 6月10日(木)・24日(木)
- 時 間 午前10時～11時
- 場 所 舟石川コミュニティセンター(多目的ホール)
- 対 象 村内在住で0歳から就学前までの乳幼児とその保護者
- 内 容 リズム体操、室内遊びなど
- 参加費 無料
- その他 飲み物やタオルを持参の上、ご参加ください。
- 問合せ 地域子育て支援センター(百塚保育所内 ☎270-5660) ※事前申し込みは不要です。

募集

東海スイミングプラザプール監視員募集

- 雇用期間 7月1日(木)～9月10日(金)
- 勤務時間 午前8時30分～午後4時30分(シフト制) ※7月20日(火)～8月20日(金)は午後7時までとなります。
- 賃 金 時給910円
- 対 象 ①18歳以上(高校生不可)で25m以上泳ぐことができる②週2日以上勤務できる——を満了の方(50人)
- 選考日・選考方法 6月12日(土)・13日(日)のいずれかで面接試験を行います。
- 申し込み・問合せ 履歴書に勤務できない日を記入の上、6月6日(日)までに、総合体育館(☎283-0673)へ申し込みください。

催し物(講演会ほか)

「ふれあい福祉まつり」を開催します

ボランティア市民活動団体の活動紹介や福祉体験、スタンプラリー、模擬店等の楽しいイベントが盛りだくさんです。ぜひご来場ください。

- 日 時 6月5日(土) 午前10時～午後3時
- 場 所 総合福祉センター「絆」
- その他 ▼「マイはし」の持参にご協力ください。▼当日は、総合福祉センター「絆」の駐車場が混雑するため、総合福祉センター「絆」と東海文化センターなどを往復する臨時シャトルバスの運行を予定しています。詳しくは、全戸配布のチラシをご覧ください。
- 問合せ ボランティア市民活動センター「えがお」(☎283-4538)



「えがお」のマスコットキャラクター「にっこ」

6月のニート相談・DV相談・消費生活相談

場 所	村民相談室(役場行政棟2階)
問 合 せ	総務部自治推進課村民相談室(内線1275)
●ニート相談(☎287-0862)…午前9時～正午、午後1時～5時	毎週火・金曜日(祝日を除く)
●DV相談(☎287-0863)…午前9時～正午、午後1時～4時	毎週月・水・木曜日(祝日を除く)
●消費生活相談(☎287-0858)…午前9時～正午、午後1時～4時	毎週月曜日～金曜日(祝日を除く)

6月の心配ごと相談・人権相談・行政相談

場 所	心配ごと相談所(総合福祉センター「絆」内)	
問 合 せ	東海村社会福祉協議会(☎282-2804)	
相談日	時間	相談種別
4日(金)	10:00～12:00	法律相談(事前予約)
	10:00～14:00	心配ごと相談・人権相談
11日(金)	10:00～14:00	心配ごと相談・人権相談・行政相談
18日(金)	10:00～14:00	心配ごと相談・人権相談・行政相談
25日(金)	10:00～14:00	心配ごと相談・人権相談
毎週	13:30～15:00	心配ごとと電話相談
月・水曜日	(祝日を除く) (☎282-0917)	

と〜んと、むかし話の会

図書館では、多くの方に本に親しんでもらえるよう、昔話のお話会を行います。ご家族でぜひご来場ください。

- 期 日 5月29日(土)
- 時 間 午後2時～3時
- 場 所 村立図書館(多目的ルーム)
- 対 象 幼児から大人まで
- 内 容 絵本、紙芝居、語り、落語
- 語 り 手 福地正文さん、吉成智枝子さん、大谷耕治さん
- 問 合 せ 村立図書館(☎282-3435) ※事前申し込みは不要です。

「生きがいづくり支援事業」を開催します

NPO法人「楽楽茶の間」が村からの委託を受けて行っている「生きがいづくり支援事業」。健康体操やレクリエーションを通して、皆さんも楽しく仲間づくりをしませんか。



●日程等

期 日	場 所
6月1日(火)	真崎コミュニティセンター なごみ・総合支援センター 豊白区自治集会所
6月4日(金)	石神コミュニティセンター 舟石川中丸区自治集会所 外宿2区自治集会所
6月8日(火)	舟石川コミュニティセンター なごみ・総合支援センター 豊白区自治集会所
6月11日(金)	白方コミュニティセンター 舟石川中丸区自治集会所
6月15日(火)	石神コミュニティセンター なごみ・総合支援センター 百塚区自治集会所
6月18日(金)	村松コミュニティセンター 豊白区自治集会所 百塚区自治集会所
6月22日(火)	舟石川コミュニティセンター なごみ・総合支援センター 百塚区自治集会所
6月25日(金)	中丸コミュニティセンター 豊白区自治集会所 内宿1区自治集会所

- 時 間 午前10時～午後3時
- 対 象 村内在住で65歳以上の方
- 参 加 費 350円/回(昼食代)
- 問 合 せ 岡部ちい子さん(NPO法人「楽楽茶の間」事務局 ☎284-0215)

東海村剣道大会

- 日 時 6月6日(日) 午前9時から
- 場 所 東海中学校(格技場)
- 種 別 ①小学生の部 ②中学生の部 ③高校生・一般の部
- 申し込み・問合せ 澤畑佳夫さん(東海村剣道連盟事務局 ☎090-4948-3575)



東海村ベテランテニス大会

- 日 時 6月13日(日)・20日(日) 午前9時から(午前8時45分受け付け開始) ※荒天時は、6月27日(日)に延期します。
- 場 所 村テニスコート
- 対 象 村内在住・在勤または村テニス連盟登録者で昭和40年4月1日以前に生まれた方
- 種 目 男子ダブルスI部・II部
- 参 加 費 2,000円/組
- 申し込み 所定の申込書に必要事項を記入の上、6月2日(水)までに、村テニスコートクラブハウスへ申し込みください。
- 問 合 せ 小林広卓さん(東海村テニス連盟事務局 ☎090-4529-6192)

6月の健康相談

場 所 保健センター(総合福祉センター「絆」内)

問 合 せ 保健センター(☎282-2797)

健康相談	相談名	期日	受付時間
	母子健康相談 (乳幼児身体測定、育児相談)	10日(木)	9:30~11:00 13:00~14:00
	元気アップ健康相談 ※予約制 (健康に関する相談)	10日(木)	9:30~11:00 13:00~14:00

乳幼児健診	健診名	期日	受付時間	対象児
	乳児	3日(木)	13:15~14:00	平成22年1月生まれの子
	1歳6か月児	2日(水)	13:15~14:00	平成20年11月生まれの子
	3歳児	9日(水)	13:15~14:00	平成19年4月生まれの子
	2歳半歯科	11日(金)	13:15~14:00	平成19年11月生まれの子

乳幼児教室	教室名	期日	受付時間	対象児
	赤ちゃん教室	29日(火)	13:00~13:20	平成22年3月生まれの子
	ついきるクラブ	8日(火)	9:45~10:00	双子・三つ子を妊娠中または育児中の方

6月の休日診療日程

診療時間 午前9時30分~正午、午後1時~2時

期日	医療機関名	電話番号
6日(日)	村立東海病院	282-2188
13日(日)	茨城東病院	282-1151
20日(日)	村立東海病院	282-2188
27日(日)	武藤小児クリニック	282-7722

救急医療機関をお探しのときは▼毎日…24時間対応
茨城県救急医療情報コントロールセンター(☎241-4199)

茨城子ども救急電話相談▼午前9時~午後5時…日曜日・祝日・年末年始(12月29日~1月3日)▼午後6時30分~11時30分…毎日
ブッシュ回線の固定電話、携帯電話から(☎#8000)
すべての電話から(☎254-9900)

「今井ゆうぞう&恵畑ゆうスペシャルコンサート」を開催します

NHK「おかあさんといっしょ」の10代目歌のおにいさん・今井ゆうぞうと、「BSおかあさんといっしょ」の初代体操のおにいさん・恵畑ゆうなど、子どもたちに大人気の3人によるファミリーコンサートです。ご家族皆さんで楽しめる、歌いっぱい・夢いっぱいのステージをどうぞご覧ください。

- 期 日 7月17日(土)
- 時 間 1回目…午後1時開演(午後0時30分開場) 2回目…午後4時開演(午後3時30分開場)

- 場 所 東海文化センター
- 入 場 料 2,500円/人(全席指定)

- 申し込み 往復はがきに①希望する公演回(1回目または2回目)②チケット希望枚数(8枚まで)③郵便番号④住所⑤氏名(フリガナ)⑥電話番号——



今井ゆうぞう

- を記入の上、6月12日(土)(必着)までに、東海文化センター(〒319-1115 船場768-1「今井ゆうぞう&恵畑ゆうコンサート」係)へ申し込みください。なお、車いす席をご希望の方はその旨を明記ください。※往復はがきは1人1枚に限ります。



恵畑ゆう

- その他 ▼申し込み多数の場合は抽選となります。▼座席は主催者側で指定します。▼当選後のキャンセルや変更はできません。▼残券があった場合のみ、6月20日(日)午前9時から東海文化センター窓口にて発売します。



秋山ももこ

- 問 合 せ 東海村文化・スポーツ振興財団(東海文化センター内 ☎282-8511)

赤城山ハイキング

- 期 日 6月19日(土)
- 時 間 午前5時出発(午前4時50分にふれあいの森公園集合)
- 場 所 赤城山(群馬県前橋市)
- 対 象 村内在住・在勤(同居家族を含む)またはSCスマイルTOKAI会員で18歳以上の方
- 定 員 先着40人
- 内 容 所要時間約3時間のハイキングコースです。※レンゲツツジが見ごろの時期です。
- 参加費 一般…7,000円/人、会員…5,000円/人、会員の同居家族…6,000円/人
- 申し込み 5月30日(日)から6月13日(日)までの午前9時~午後5時に、参加費を添えて、総合体育館へ申し込みください。
- 問 合 せ SCスマイルTOKAI事務局(総合体育館内 ☎297-4370)



東海村チャリティーマラソンバスケットボール大会

- 期 日 7月3日(土)
- 時 間 午前8時45分~午後9時
- 場 所 総合体育館
- 対 象 村内在住・在勤・在学の方で構成されたチーム ※1チーム5人以上12人以内で男女混合可。
- 参加費 小中学生…2,000円/チーム、高校生・一般…3,000円/チーム
- 申し込み 6月8日(火)までの午前9時~午後5時に、所定の申込書に必要事項を記入の上、参加費を添えて、総合体育館へ申し込みください。
- 問 合 せ 石川和成さん(☎090-8599-3794)、岡田裕昭さん(☎282-4370)



東海ステーションギャラリー「彫刻講座」

本格的なブロンズ彫刻を制作します。さまざまな素材に手で触れて造形する、彫刻ならではの魅力を体験してみませんか。

- 期 間 6月～12月(土・日曜日を中心に全15～25回) ※進行状況により異なります。
- 時 間 午前10時～午後4時
- 場 所 東海駅コミュニティ施設、東海文化センター
- 対 象 高校生以上(先着10人)
- 内 容 全身像または頭像 ※初心者は頭像の制作となります。
- 受講料 50,000円/年(前・後期の分割払い) ※別途ブロンズ鑄造費が掛かります。
- 申し込み・問合せ 東海駅コミュニティ施設管理室(☎287-3680)

教育講演会「7ヵ国語で話そう。」

どんな言葉話す人とも仲良くなれるコミュニケーション力について、一緒に考えてみませんか。

- 期 日 6月12日(土)
- 時 間 午後2時～4時
- 場 所 テクノ交流館リコッティ(東海駅東口)
- 入 場 料 無料
- その他 予約制保育サービス(無料)があります。
- 申し込み・問合せ 小林有紀子さん(☎295-7116)または言語交流研究所ヒッポファミリークラブ(東京都渋谷区 ☎0120-557-761)へ申し込みください。

「ボディケア教室(ヨガ編)」を開催します

体脂肪の燃焼を促進するヨガで、皆さんも心身ともにリフレッシュしてみませんか。

- 期 日 6月25日から8月20日までの毎週金曜日(全7回) ※7月30日(金)、8月13日(金)を除きます。
- 時 間 午前10時～11時
- 場 所 総合体育館(格技場)
- 対 象 村内在住・在勤(同居家族を含む)またはS CスマイルT O K A I 会員で18歳以上の方
- 定 員 先着20人
- 講 師 皆神美由紀さん(J S Rコンディショニングトレーナー)
- 参加費 一般…7,000円/人、会員…3,500円/人
- 申し込み 6月5日(土)から6月20日(日)までの午前9時～午後5時に、参加費を添えて、総合体育館へ申し込みください。
- 問合せ S CスマイルT O K A I 事務局(総合体育館内 ☎297-4370)

「育児講座」を実施します

子どもと身ぶり・手ぶりを通してコミュニケーションをとるベビーサインについて、学んでみませんか。

- 日 時 6月22日(火) 午前10時～11時
- 場 所 サンフラワーこどもの森保育園
- 対 象 8か月から1歳6か月までの乳幼児とその保護者
- 定 員 先着20組
- 講 師 内田美穂さん(ロイヤルセラピスト協会認定講師)
- 参加費 無料
- その他 筆記用具、メモ帳、飲み物、靴を入れる袋をご持参ください。
- 申し込み・問合せ 6月1日(火)以降の午前10時～午後3時(土・日曜日を除く)に、社会福祉法人孝友会サンフラワーこどもの森保育園(☎287-7111)へ申し込みください。

「サイエンスカフェ inリコッティ」を開催します

- 期 日 5月29日(土)
- 時 間 午後1時30分～3時
- 場 所 テクノ交流館リコッティ(東海駅東口)
- 対 象 高校生以上
- 定 員 先着30人程度
- 講 演 演題…「バラエティに富む錆びない鉄～ステンレス鋼の種類と特性～」講師…山本正弘さん(日本原子力研究開発機構原子力基礎工学研究部門燃料・材料工学ユニット防食材料技術開発グループ) ファシリテーター…石島暖大さん(日本原子力研究開発機構原子力基礎工学研究部門燃料・材料工学ユニット防食材料技術開発グループ)
- 参加費 無料
- 申し込み・問合せ 独立行政法人日本原子力研究開発機構地域交流課(☎282-1907)

入場料
無料

日本リウマチ友の会茨城支部第44回大会

- 日 時 6月6日(日) 午後1時～4時30分
- 場 所 小美玉市四季文化館「みの～れ」(小美玉市部室1069)
- 内 容 ▼医療講演 ①演題…「リウマチ治療の最前線」講師…尾登誠さん(筑波学園病院リウマチ科) ②演題…「リウマチのホームエクササイズ選手権～お家で楽しくリハビリテーション～」講師…服部考彰さん(筑波学園病院リハビリテーション科) ▼療養相談(個別相談) ▼足と靴の相談
- 問 合 せ 大井川ヨシ子さん(社団法人日本リウマチ友の会茨城支部 ☎273-4895) ※事前申し込みは不要です。

第1回「東海村と原子力の未来を考える有識者会議」

村では、原子力科学と原子力エネルギーが調和した世界的な原子力センターを目指すべく「東海村を原子力センターにする懇談会」を設置することとしています。このたび、懇談会に先立ち、現状を分析し、未来について考える有識者会議を開催します。会議はどなたでも傍聴できますので、ぜひご来場ください。

- 日 時 6月1日(火) 午後3時～5時
- 場 所 東海村研究交流プラザ(白方162-1)
- 定 員 先着50人
- 参加費 無料
- 問合せ 企画政策部政策推進課政策推進担当(内線1332) ※事前申し込みは不要です。

もっと子育てが楽しくなる講座

子ども一人ひとりに対するコミュニケーションの方法を学ぶことで、あなたに合った子育て方法を導きだします。

- 期 日 7月3日(土)・17日(土)・31日(土)(全3回)
- 時 間 午前9時30分～11時30分
- 場 所 総合福祉センター「絆」
- 対 象 村内在住・在勤の方(先着30人)
- 講 師 和久田美佳さん(財団法人生涯学習開発財団認定コーチ)
- 参加費 500円/人(資料代等)
- その他 無料保育サービス(先着20人)を希望する方は、申し込み時に予約してください。
- 申し込み・問合せ 6月11日(金)までに、東海村社会福祉協議会(☎282-2804)へ申し込みください。

聞けば変わる! 明日からの楽しい子育て!

分かりやすく気軽に聴ける子育て講話を、各学区の主任児童委員と児童センター長の掛け合いトーク形式で行います。子育ての相談も受け付けますので、ぜひご参加ください。

■日 程

学 区	第1回	第2回	第3回	第4回
照沼・村松	7月7日	9月1日	10月6日	11月10日
中丸・舟石川	7月21日	9月8日	10月13日	11月17日
白方・石神	7月14日	9月15日	10月20日	11月24日

※すべて水曜日となります。

- 時 間 午前9時30分～11時
- 場 所 総合福祉センター「絆」
- 対 象 村内在住で就学前の子を養育する方(各回とも先着10人程度)
- 参加費 無料
- その他 無料保育サービス(先着10組)を希望する方は、申し込み時に予約してください。
- 申し込み・問合せ 5月28日(金)から、東海村社会福祉協議会(☎282-2804)へ申し込みください。

落語で学ぶ成年後見制度講座・個別相談会

認知症や知的・精神障がいにより、判断能力に要支援課題が生じた方の生活を支える「東海村福祉後見サポートセンター」が総合福祉センター「絆」内に開設されました。これを記念し、「成年後見制度」について落語で分かりやすく学ぶ講座と、講座参加者を対象とした個別相談会を行います。

- 期 日 6月19日(土)
- 時 間 午後1時30分～2時45分(個別相談会は午後3時～3時45分)
- 場 所 総合福祉センター「絆」
- 定 員 先着150人
- 内 容 ①後見落語講座 演題…「寄席・成年後見談義」講師…桂ひな太郎さん(落語家)
②個別相談会(東海村福祉後見サポートセンター職員)
- 参加費 無料
- 申し込み・問合せ 東海村社会福祉協議会(☎283-0205) ※相談会は当日受け付けます。

法務総合相談を行います

法務局職員や人権擁護委員が、法務局で取り扱う、登記、供託、戸籍・国籍、人権擁護等の相談を受け付けます。秘密は厳守します。

- 期 日 6月6日(日)
- 時 間 午前10時～午後4時(受け付けは午後3時まで)
- 場 所 水戸駅ビル「エクセル」(6階会議室 水戸市宮町1-1-1)
- 相談内容 境界争い、相続・贈与・売買等の登記手続き、抵当権の抹消手続き、地代家賃の供託手続き、戸籍の届け出方法、成年後見制度、サラ金の取り立て問題、夫婦・親子等の家庭内問題、近隣問題、セクハラ、いじめ、DVなど
- 費 用 無料
- 問合せ 水戸地方務局(☎227-9911)

国営ひたち海浜公園「みはらしの里」ボランティア講座

国営ひたち海浜公園では、“懐かしい村の風景と活動”をテーマに、江戸時代初期に建てられた古民家を移築・復元した「みはらしの里」を今秋公開予定です。公開に先立ち、来場者の案内や施設管理等を行うボランティア希望者を対象に、常陸地方の風土・歴史・文化について学ぶほか、今後の運営を考え、実践していくための講座を開催します。

- 期 間 6月30日(水)から9月1日(水)までの水曜日の午前中(全8回)
- 対 象 みはらしの里でのボランティア活動を希望する方(60人程度) ※応募者多数の場合は抽選となります。
- 申し込み・問合せ 6月21日(月)までに、国営常陸海浜公園事務所(☎265-9413)へ申し込みください。※詳細は国営ひたち海浜公園ホームページ(<http://www.hitachikaihin.go.jp/>)をご覧ください。

納期内の納付をお願いします

自動車税・軽自動車税の納期限は5月31日(月)です。期限までに、最寄りの金融機関等で納付してください。納期限を過ぎると、督促手数料や延滞金が加算されることがありますので、ご注意ください。

■問合せ 自動車税…常陸太田県税事務所(☎0294-80-3314) 軽自動車税…東海村総務部税務課収納管理室(内線1115)

春の一斉クリーン作戦

地域の環境美化運動の一環として、「関東地方環境美化運動の日」に合わせ、村内全域を対象とした春の一斉クリーン作戦を実施します。美化運動を通して環境をいたわる心を育み、不法投棄やポイ捨てのない“きれいなまち”をつくりましょう。

■期 日 5月30日(日) ※雨天時は6月6日(日)に延期します。

■時 間 午前7時～8時

■場 所 村内全域

■問合せ 経済環境部環境政策課環境保全担当(内線1451)

テニスコートの早朝利用が始まります

テニスコートの利用時間は、原則として午前9時からとなっていますが、夏季の期間に限り、早朝にも利用できるようになりました。ぜひご利用ください。

■期 間 7月3日(土)から9月26日(日)までの土・日曜日と祝日

■時 間 午前6時から

■使用料 テニスコート1面に付き200円/時間(中学生以下は100円/時間)

■問合せ 村テニスコート(☎282-8571)



4月の村内交通事故発生状況

	発生件数	死者数	負傷者数
4月中の件数	13	0	16
1月からの累計	76	0	99
前年との比較	+6	-1	+15

傍 聴 席

平成22年第2回東海村議会定例会を6月1日(火)から開催します。議会は、住所・氏名等を記入すれば、どなたでも傍聴することができます。ぜひ傍聴ください。

■日 程

期 日	開会時間	議会予定
6月1日(火)	午前10時	開 会
6月8日(火) ～10日(木)		一般質問
6月15日(火)		議案審議

■問合せ 議会事務局(内線1281) ※議会の中継は各コミュニティセンター、総合福祉センター「絆」で放映します。なお、議会終了1週間後には、議会ホームページ(<http://www.gikaitv.net/dvl-tokai/index.html>)で録画放映もご覧になれます。

エトセトラ

茨城交通(株)バス路線(東海駅西口～茨城東病院)が7月から廃止

茨城交通株式会社(本社・水戸市)のバス路線(東海駅西口～茨城東病院)が利用者の減少を主な理由に、6月30日(水)で廃止されることになりました。ご注意ください。

●廃止される路線の区間・主な経由地 東海駅西口～東海中学校前～原研前～虚空蔵尊入口～原子力機構前～茨城東病院

●その他 この路線の廃止については、区間内で運行されるバスの車内や停留所等への張り紙のほか、路線沿線・近在の自治会における回覧でもお知らせしています。

●問合せ 企画政策部政策推進課企画調整担当(内線1336) ※定期券・回数券の取り扱いなど、茨城交通(株)の事業内容に関してご不明なことは、茨城交通(株)本社(運輸部運輸統括課 ☎251-2335)または勝田営業所(☎272-7311)へお問い合わせください。

民生委員による高齢者状況調査の実施

村では、年に1度、65歳以上の方を対象に生活状況等の調査を行っています。この調査は、対象者の生活状況等を把握し、支援が必要な方への福祉サービスの推進や災害等の緊急時に迅速に対応するために行うものです。皆様のご理解とご協力をお願いします。

■期 間 6月1日(火)～7月31日(土)

■対 象 村内在住で65歳以上の方

■調査項目 生活状況、健康状態等

■調査方法 各地区の担当民生委員が対象者の自宅を訪問して聞き取り調査をします。

■問合せ 地域包括支援センター(☎287-2516)

資源物				燃えないごみ・粗大ごみ	
真崎、村松北、舟石川中丸、外宿2	2日・9日 16日・23日	外宿1	10日・24日	真崎、村松北、権現山寮、真砂寮、原子力機構(荒谷台)	1日・15日
船場、照沼	2日・16日	内宿1、亀下	4日・11日 18日・25日	原子力機構(長堀1・長堀2)、長堀寮、舟石川3、石橋向住宅、外宿1、外宿2、竹瓦	3日・17日
原子力機構(長堀1・長堀2・荒谷台(箕輪)、須和間、フローレスタ須和間)	1日・8日 15日・22日	百塚、内宿2、豊岡、舟石川3	4日・18日	緑ヶ丘、南台、豊岡、亀下	4日・18日
緑ヶ丘	1日・15日	竹瓦	11日・25日	百塚、豊白、内宿1、内宿2	7日・21日
白方	8日・22日	舟石川2	7日・14日 21日・28日	白方、岡、原子力機構(百塚)	8日・22日
舟石川1、原子力機構(百塚)	3日・10日 17日・24日	南台、川根	7日・21日	舟石川1、船場	10日・24日
宿、押延、岡	3日・17日	豊白	14日・28日	宿、川根、照沼、押延、須和間、フローレスタ須和間、原子力機構(箕輪)	11日・25日
		※各回収日の午前7時から8時30分までにしてください。		舟石川2、舟石川中丸	14日・28日
燃えるごみ				(毎週)月曜日・木曜日	3日・7日・10日・14日・17日 21日・24日・28日
真崎、村松北、白方、宿、岡、原子力機構(箕輪・百塚・荒谷台)、真砂寮、権現山寮、南台、緑ヶ丘、押延、須和間、川根、照沼、豊岡、亀下、フローレスタ須和間				(毎週)火曜日・金曜日	1日・4日・8日・11日・15日 18日・22日・25日・29日
舟石川1、舟石川2、舟石川3、舟石川中丸、百塚、豊白、原子力機構(長堀1・長堀2)、長堀寮、石橋向住宅、外宿1、外宿2、船場、竹瓦、内宿1、内宿2					



② 日陰を探す
外出等の際には、日陰を利用するのも良いでしょう。しかし、紫外線には、直接太陽から届くもの(直達光)だけでなく、空気中で散乱して届くもの(散乱光)や地面・建物で反射して届くもの(反射光)があります。日陰であっても、紫外線を浴びていることを忘れないようにしてください。



春先から増加中 紫外線対策はお早めに!

③ 日傘を使う、帽子をかぶる
日差しが強いときの外出には、日傘の利用も効果的です。最近では紫外線防御機能を高めた日傘もあります。また、直射日光をさえぎってくれる帽子は、特に幅の広いつばのあるものの方が、より効果的です。この数年は「たれ帽子」という、首の日焼けを防止するタイプのものを使う幼稚園や保育所等も増えています。

④ 衣服で覆う
長袖や襟付きのシャツなど、体を覆う部分の多い衣服の方が、首や腕、肩を紫外線から守ってくれます。また、皮膚に到達する紫外線を減らすためには、しっかりした織り目・編み目を持つ生地 of 衣服を選ぶことがポイントです。ただし、通気性や吸水性が悪いと熱中症の原因になりますので、これにこだわらず戸外で心地よく着ていられるものを選びましょう。UVカット機能のある洋服を活用するのも良いでしょう。

⑤ サンングラスを掛ける
サンングラスや紫外線カット眼鏡を適切に使用すると、目に入る紫外線の量を90%カットすることができます。ただし、色の濃いサンングラスを掛けると、瞳孔が普段より大きく開くため、紫外線カットの不十分なレンズでは、かえってたくさん紫外線が目の中へ侵入してしまう場合があります。サンングラスは、紫外線防止効果が明確なものを選びましょう。

⑥ 日焼け止めを上手に使う
顔など、衣類などで覆うことのできないところには、日焼け止めを使いましょう。日常生活では、日焼け止め効果(SPF・PA値)のそれほど高くないもので十分ですが、紫外線の強い季節に長時間戸外に出る場合には高い効果を持つものを、汗をたくさんかいたり、水に入る場合には耐水性の高いものを使いましょう。1度塗った日焼け止めも、その後、衣類等に触れたり、汗をかいたりすることで落ちてしまいます。定期的に塗り直すことをお勧めします。

これらのことを踏まえ、例えば、赤ちゃんと散歩するときには、朝夕の涼しい時間帯を選び、薄い長袖を着せたり、帽子やベビーカーの日よけを利用したりするなど、強い日差しが直接赤ちゃんに当たらないように工夫しましょう。紫外線に関する予備知識を持ち、これからの季節、心身ともに健康的な毎日を過ごしたいものですね。

■ 問い合わせ
保健センター(☎282局2797)



さとうひろあき 佐藤寛彰さん (白方中央)

今回は、常磐大学人間科学部コミュニケーション学科に在籍する佐藤寛彰さん(20歳)の登場です。

高校生のころからハードロックなどの音楽に興味を持ち、独学でエレキギターの技術を習得したという寛彰さん。日々の練習を欠かさず、気付けば4時間近く弾き続けていたこともあったそう。今では楽譜を見ながらの演奏はもちろん、耳で聴いた音楽をそのまま演奏することもできるのだとか。「これからアルバイトをして、新しいエレキギターを買います」と、今後の意気込みも十分。また今は、楽器の腕だけでなく、自分の声にも磨きをかけようと、発声の練習にも力を入れているそうで、「将来は、ナレーターやDJなど、声を使った仕事に就きたい」と話します。そんな寛彰さんの好きな言葉は「向上心」。「例え難易度の高い曲でも、日々の積み重ねを大切にして、やりたい曲に取り組んでいきたいです」――寛彰さんの挑戦は続きます。



ふるさと歴訪 自然を探して

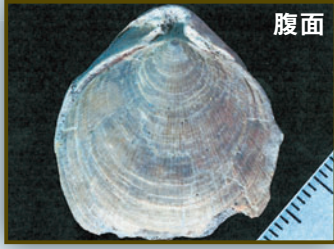
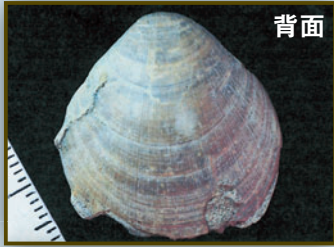
「あれっ 二枚貝化石!?!」

東海村自然調査会副団長

二階堂 章信

当たり前のことですが、海の中を泳ぎ回るクジラは魚類ではありません。空を飛ぶコウモリも鳥類ではありません。このように形や生活行動が似ていても、種類が全く違うものがあります。二枚貝類と腕足類もそれらの一つです。腕足類には二枚の貝殻があるので、一見するとアサリやハマグリと同じ二枚貝類だと見間違えてしまいます。それもそのはず、学者たちでさえ19世紀半ばまでは腕足類を二枚貝類の仲間とされていたのです。

日本でも、有明海の特産物となっているシャミンガイも、チョウチンガイやホオズキガイも二枚貝だと思っている人が大部分です。これはすべて腕足類なのです。生きていたときはともかく、貝殻だけだと間違いやすいのです。腕足類は二枚の貝殻が対称ではなく、大きさが違い形も異なります。話は変わりますが、去る12月に「東海村の環境調べ隊」の行事の一つである化石



観察会が開催されました。子どもたちを主とした行事で、村内から産出する化石を調べたのですが、このとき、参加者の一人である5歳の谷川薫さんが、川根の崖から貝化石を見付けました。一見すると二枚貝類のタマキガイの貝殻に似ています。でも違いました。珍しい腕足類の貝殻でチョウチンガイの仲間です。詳しく調べてみると、ミウラチョウチンガイと呼ばれる化石でした。このミウラチョウチンガイの化石は、最初に三浦半島で発見されたのでミウラと名が付きましたが、その後も千葉県と石川県で見付かかっていない珍しい腕足類の化石です。そもそも腕足類は、何億年も前の古生代に大繁栄し、世界中の浅海に群がっていました。が、古生代末の寒冷期に衰退し、今では何種類かが細々と生存しているにすぎません。その一種が4000万年前の東海村の海の底でなんとか生き延びていたことが、この化石の発見ではっきりと証明されたのです。