

広報とうかい 人・自然・文化が響き合うまち Tokai

June [No.772]

6・10

Bi-monthly Magazine
for The People of Tokai

2009年 [平成21年]

Contents [6月の主な話題]

●東海村農業支援センターが6月1日にオープンしました……………2
“開かれた農業相談窓口”を目指して

●平成20年度の財政状況をお知らせします……………4
一般会計で176億4119万円を支出

●平成21年度東海村表彰……………7

●10月から個人住民税の公的年金からの特別徴収(天引き)が
始まります……………8

●エコライフのすすめ(Chapter.8) >
6月は「環境月間」……………9

温暖化防止のために
私たちができることは？

●村政懇談会開催のお知らせ……………10

●なごみチャンネル③>「NPO法人まつぼっくり」……………10

●こんにちは! 村立東海病院です>7月1日(水)から入院費の計算方法変更……………11

●「いもジィ」が復活!……………11

●今どきの青少年(VOL.113) > [白方中央] 渡辺浩規さん……………13

「高校生会」に入って

●いんふおめーしょん……………15

第31回「東海まつり」8月8日(土)・9日(日)に開催ほか

●わが家の子育て奮戦記……………20

[舟石川] 佐藤文子さん・和技くん・尚音くん



東海村農業支援センターが オープンしました！

“開かれた農業相談窓口”を目指して

地域農業の振興を図る拠点施設として
村が運営する「東海村農業支援センター」が、
JAひたちなか(ひたちなか農業協同組合)が運営する
農産物直売施設
「東海ファーマーズマーケット『にじのなか』」内に設置され、
6月1日(月)にオープンしました。
農業支援センターの業務内容の概要については、
「広報とうかい」(5月25日号)でご紹介しましたが、
今回は、相談業務の具体的な内容についてご紹介します。
農業支援センターでは、
月曜日と祝日等を除き、
午前8時30分から午後5時15分まで、
農業に関する相談を受け付けます。
住民の皆さんが気軽に利用できる
“開かれた農業相談窓口”として
次のような業務を行っていますので、
どうぞお気軽にお立ち寄りください。



東海村農業支援センターの看板を掲げる
鈴木村議会議員(写真左)と村上村長

農業に関すること

園芸作物の栽培について

花や野菜など、園芸作物等の栽培に関する相談を受け付けます。農業の適切な使用方法や肥料の施し方など、栽培に関する疑問について、農業支援センターに配置された農業技術職員がお答えします。

新規就農について

農業後継者として就農を考えている方、会社を定年退職して農業を始めたい方、農業の経験は全くないが新たにチャレンジしたいという方々の相談を受け付けます。

新規に農業を始めようとする、農地の確保、資金の調達、栽培技術の習得など、多くの課題があります。そこで、意欲的に就農を考えている方に、栽培指導や関係機関への紹介、補助事業等の情報提供などを行います。

農地の貸し借りについて

農業者の高齢化や兼業化の進行、後継者不足などのため、優良農地が遊休化しつつあります。その一方では、新たに就農したいという方や、経営規模を拡大して経営の安定化や作業の効率化のために農地を確保したいという方もいます。

農地の貸し借りについては、農地法等の細か

「東海村農業支援センター」開所式



6月1日、東海村農業支援センターの開所式が東海ファーマーズマーケット「にじのなか」内の交流ひろばで行われ、村上村長や鈴木昇・村議会議長、県・J A・農業団体関係者など、約50人が出席しました。開所に際し村上村長は、「農業支援センターは、農業振興を図る拠点として、地産地消の推進や新たな担い手育成に向けた事業を行うとともに、農業に関するワンストップ相談窓口として機能していくこととなる。地域農業の再生に向け、ファーマーズマーケットと連携して取り組んでいきたい」とあいさつ。式典終了後には、茨城県が誇る書家で

ある川又南岳さんの揮毫した看板が、村上村長と鈴木村議会議長により農業支援センターの入口に掲げられ、地域農業の更なる振興を図るための新たな一歩を踏み出しました。直売所などの民間施設内で農業に関する相談業務を行うことは県内初の試み 皆さんの農業に関する“身近な相談窓口”として、農作物の栽培方法から新規就農者の支援方策まで、地域農業が抱える課題の解決に向けてさまざまな事業を推進していきます。

い規制があり、農業委員会が専門的な立場で業務を所管しています。

農業支援センターでは、所管する関係機関への紹介等を行いながら対応していきますので、最初の相談窓口として、お気軽にご利用ください。

家庭菜園に関すること

環境に配慮した栽培について

家庭菜園では、農業や化学肥料の使用をできるだけ少なくして栽培したいという方が増えています。そのような方法は、人にも地球にも優しく、環境に配慮した栽培といえます。しかし、実際にやってみると、病害虫や雑草の発生などで、上手に作物ができないばかりでなく、周囲の方に迷惑を掛ける結果となる場合も少なくありません。

農業の使用を1回でも少なくするなど、環境に配慮した栽培に取り組みたいという方に、工夫したさまざまな栽培方法についてアドバイスします。

小型管理機の貸し出しについて

小さな面積の家庭菜園での耕起・耕地の土を掘り起こして耕すことや畝立て(畑に畝を作ること)、除草等に便利な小型管理機を貸し出します。

燃料には、

ガソリンではなくカセットコンロのガスボンベを使用するため、燃料補給の手間や危険性を減



減できることも、二酸化炭素の排出量も少ないなど、人にも環境にも優しい管理機です。

小型で軽量なため扱いやすく、家用車への積載も可能ですので、ぜひご利用ください。

●貸出数 1台

●貸出期間 1回につき3日以内

●対象 村内在住の方

●利用料 無料(管理機の燃料や運搬など、利用に掛かる費用は利用者の負担となります)

●申し込み 貸出日の1か月前からの申し込みを受け付けますので、所定の申込書に必要事項を記入の上、貸出日の前日までに農業支援センターへ申し込みください。なお、農具等の貸し出しも順次行っていく予定です。

問い合わせ

経済環境部経済課農業支援センター(東海ファーマーズマーケット「にじのなか」内 局7867)

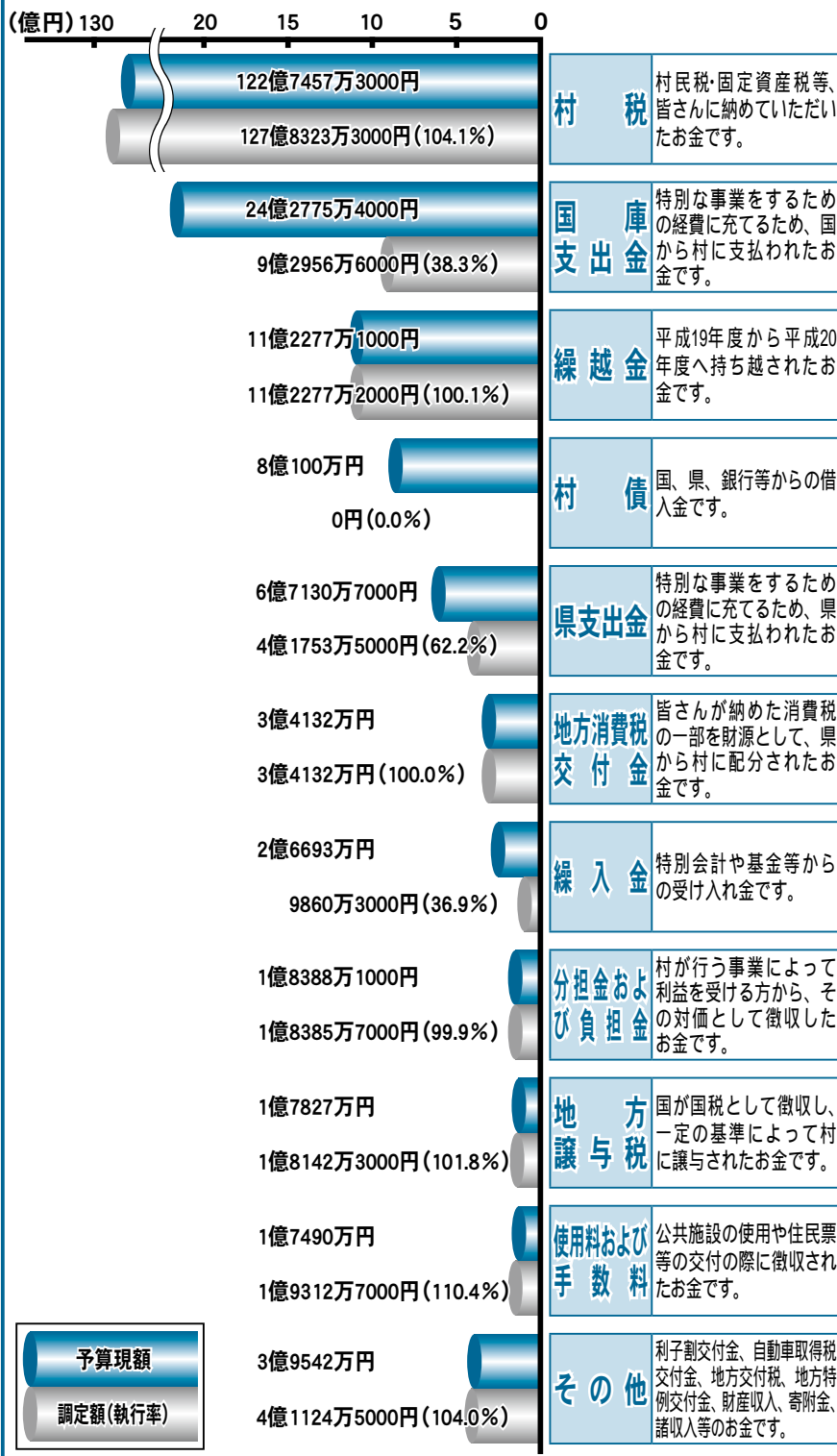
☎ 287

一般会計(歳入歳出予算現額 188億3812万6000円)

一般会計は、村の会計の中心を成すもので、村税を主な財源として、社会福祉・保健衛生・教育等、行政運営の基本的な経費を網羅して計上している会計です。

歳入合計：166億6268万1000円(執行率88.5%)

平成20年度に収入すると決定した額：調定額



平成20年度の財政状況

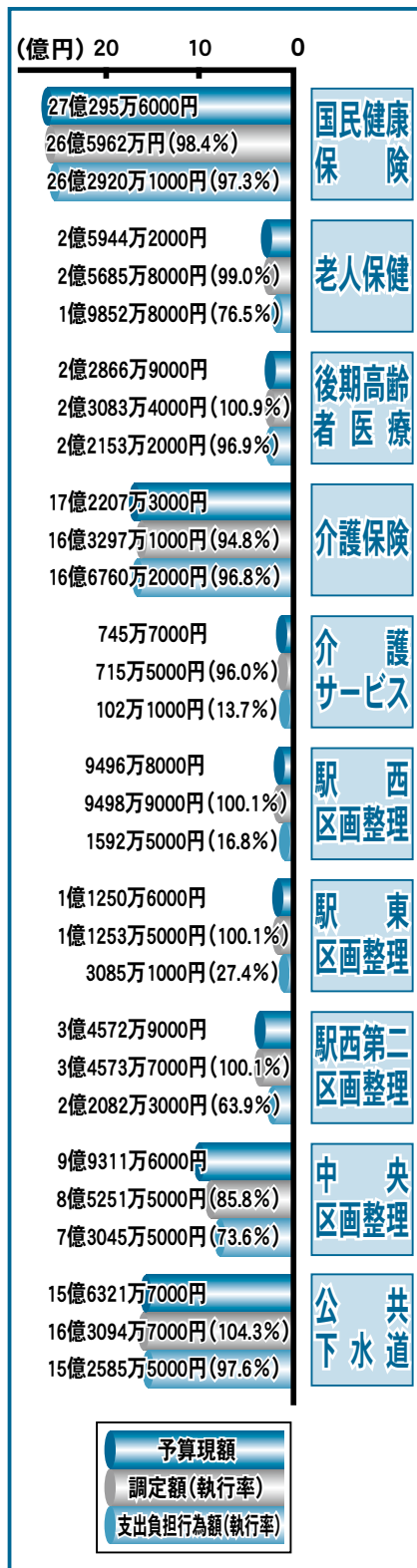
平成21年3月31日現在

問合せ ● 企画政策部財務課財政担当
(☎ 282局 1711 内線 1384)

村では、皆さんの納めた税金などがどのように使われているか知っていただくため、年2回財政状況をお知らせしています。今回は、平成21年3月31日現在の予算執行状況、財産および村債の状況などを公表します。なお、地方自治体の会計閉鎖は2か月の出納整理期間があるため5月末となっております。今回の公表は決算を示すものではありません。決算状況につきましては会計閉鎖後、決算監査および議会の承認を経て、後日お知らせします。

特別会計

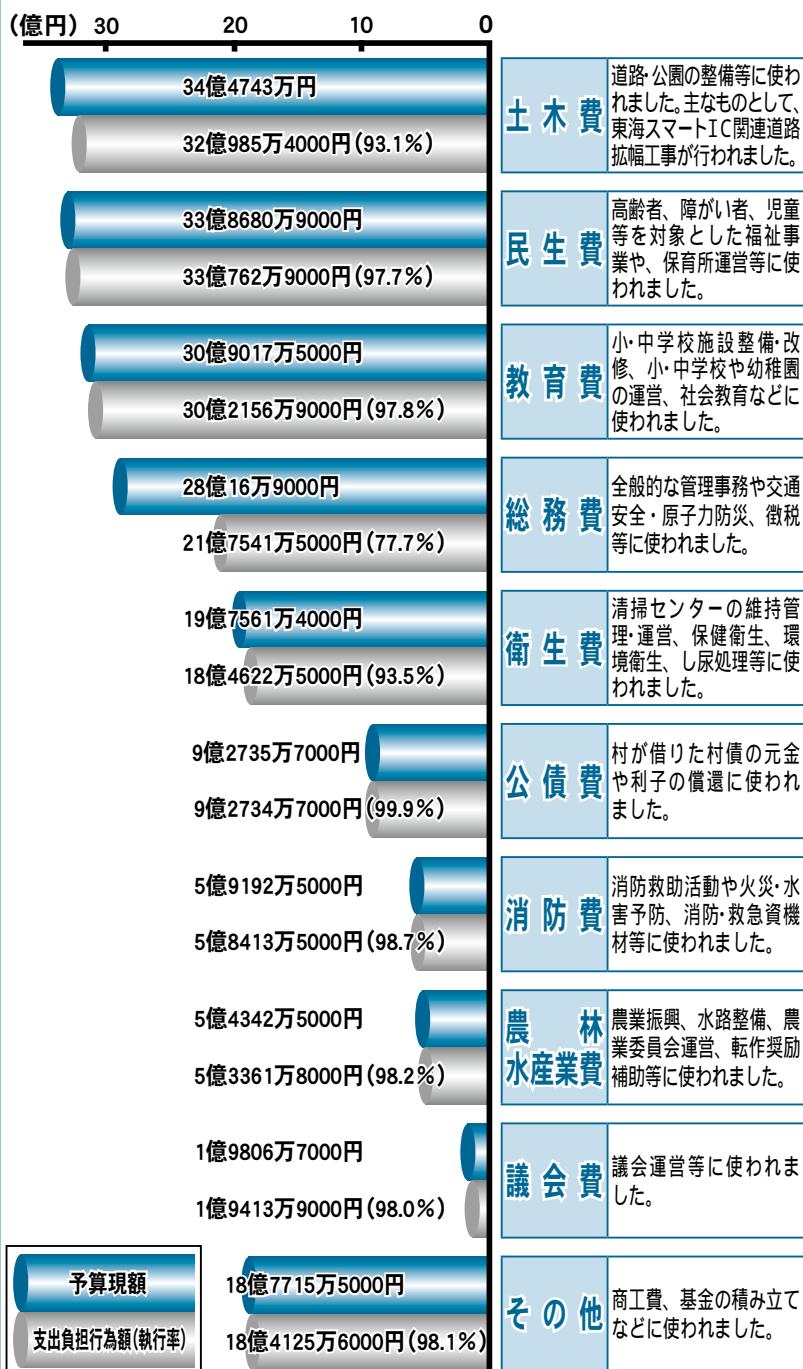
特別会計は、国民健康保険・老人保健・介護保険・公共下水道等、保険料や使用料など特定の歳入を財源として、その事業の歳出を賄うものです。



一般会計の執行状況●【歳入…執行率88.5%(対前年度比マイナス11.8ポイント)】村税が予算現額122億7457万3000円に対し、調定額127億8323万3000円と予算を上回りました。一方、国庫支出金・県支出金・村債等は、4月からの出納整理期間に歳入が見込まれ、低い執行率となっています。また、対前年度比がマイナス11.8ポイントとなっていますが、これは国庫支出金や村債を収入していないことが要因です。【歳出…執行率93.6%(対前年度比マイナス1.9ポイント)】総務費の執行率が事業の一部を翌年度に繰り越したため低くなっています。また、対前年度比がマイナス1.9ポイントとなっていますが、これも総務費の執行率が19.9ポイント下回ったことが要因です。

歳出合計：176億4118万7000円(執行率93.6%)

平成20年度に支出すると決定した額：支出負担行為額



村税負担の状況

平成20年度(平成21年3月31日現在)の村税収入を世帯数と人口で割った1世帯当たりの負担額と1人当たりの負担額です。

	収入済額	1世帯当たりの負担額	1人当たりの負担額
村税	122億8413万1683円	86万2831円	33万1717円
村民税	26億4614万953円	18万5864円	7万1456円
うち個人分	21億1188万7753円	14万8338円	5万7029円
固定資産税	86億987万8836円	60万4754円	23万2498円
うち個人分	10億6052万6335円	7万4491円	2万8638円
軽自動車税	5652万8100円	3970円	1527円
村たばこ税	2億727万8242円	1万4559円	5597円
入湯税	23万2400円	16円	6円
都市計画税	7億6407万3152円	5万3668円	2万633円
うち個人分	9430万5553円	6624円	2547円

※世帯数：14,237世帯 人口：37,032人(平成21年4月1日住民基本台帳)

村債

住民福祉の増進のための各種建設事業等を行う場合の財源として借り入れるもので、県知事の同意等に基づき借り入れます。

借入先	平成20年3月31日現在高	借入額	償還額	平成21年3月31日現在高
一般会計	75億9214万円	2億9750万円	7億6646万6000円	71億2317万4000円
財務省	50億1347万8000円	2億4580万円	4億3048万円	48億2879万8000円
(株)かんぽ生命保険	17億4395万6000円	—	1億1972万1000円	16億2423万5000円
(株)ゆうちょ銀行	3790万5000円	—	550万5000円	3240万円
公営企業等金融機構	2億174万円	—	4771万7000円	1億5402万3000円
銀行等	4億354万5000円	5170万円	5976万7000円	3億9547万8000円
環境再生保全機構	1億128万円	—	1304万円	8824万円
茨城県	9023万6000円	—	9023万6000円	0円
介護会計	1420万円	—	1420万円	0円
茨城県	1420万円	—	1420万円	0円
下水道会計	89億3985万7000円	3億110万円	3億9902万8000円	88億4192万9000円
財務省	31億7994万8000円	1億4500万円	1億6033万2000円	31億6461万6000円
(株)かんぽ生命保険	28億379万円	—	1億491万2000円	26億9887万8000円
公営企業等金融機構	29億5394万2000円	1億5610万円	1億3317万5000円	29億7686万7000円
銀行等	217万7000円	—	60万9000円	156万8000円
合計	165億4619万7000円	5億9860万円	11億7969万4000円	159億6510万3000円

基金

特定の事業を実施する目的で一般会計から分離して積み立てを行い、必要に応じて取り崩し、使用していくものです。

名称	平成20年3月31日現在高	積立額	取り崩し額	平成21年3月31日現在高
財政調整基金	27億9677万2705円	7億4211万8913円	—	35億3889万1618円
減債基金	22億799万9997円	9億3239万5496円	5207万円	30億8832万5493円
奨学基金	1億4657万8766円	3000万円	—	1億7657万8766円
芸術振興基金	1000万円	5万245円	5万245円	1000万円
国際交流基金	1704万312円	6万8347円	—	1710万8659円
地域福祉基金	2億1129万3260円	—	—	2億1129万3260円
臨界事故事後対策基金	249万8384円	8768円	—	250万7152円
公立学校施設整備基金	21億9650万3674円	8億5893万8434円	—	30億5544万2108円
照沼小学校建設基金	7億5000万円	—	—	7億5000万円
児童福祉施設整備基金	2億8589万3816円	115万5192円	—	2億8704万9008円
緑化基金	1億8994万6000円	9952万8716円	—	2億8947万4716円
消防緊急通信指令施設整備基金	9000万円	3036万985円	—	1億2036万985円
土地開発基金	0円	5億円	—	5億円
国民健康保険支払準備基金	1億6358万2404円	—	1億1300万円	5058万2404円
介護給付費準備基金	3780万3975円	857万4467円	—	4637万8442円
介護従事者処遇改善臨時特別基金	0円	1999万9079円	—	1999万9079円
合計	91億591万3293円	32億2319万8642円	1億6512万245円	121億6399万1690円

村の財産

有価証券・出資による権利...50億4191万円 村所有の建物...11万2324m² 村所有の土地...142万7095m²

平成21年度

東海村表彰

●問合せ 総務部総務課総務法制担当
(☎282局17111 内線1312)



平成21年度東海村表彰者

役職・分野	氏名・団体名	功績内容
東海村人権擁護委員	石井 勉	人権相談・人権教育の推進
東海村統計調査員	岡部 正人	各種統計調査の推進
	照沼 友之	
	中川 進	
	橋本 茂夫	
東海村保護司	福地 徹	更生促進に向けた指導・援助の推進
	川上 一善	
東海村民生委員・児童委員	鈴木 昇	援護を必要とする者の実態把握・援助の推進
	河野 進	
	富山 明	
青少年相談員	仲田 智子	青少年の健全育成の推進
	橋本 幸雄	
福祉関係団体	大崎 章	(家事支援サービスの提供等)高齢者福祉サービスの推進
	地域福祉支援ボランティアはーとふる	
元自治会長	ぼぷら	子どもの发育サポートと保護者交流の場の提供
	坏 洋右	住民自治の推進
	池本 徳郎	
	江川 栄始	
	大貫 光男	
	川崎 道隆	
	河野 通弘	
	菊地 芳見	
	齋藤 祐壽	
	佐藤 進	
	高崎 浩司	
	(故)照沼 卓郎	
	富永 修身	
	原田 正英	
曳沼 裕一		
松田 信勝		
山口 大美		
ボランティア活動	大内 裕	自発的な子どもたちの見守り活動
	片根 寶山	自主的な資源物ごみ分別収集活動等
	仲田 修	
	藤田 和子	

(敬称略)

5月20日、役場において「平成21年度東海村表彰」の表彰式が行われました。

この表彰は、長年にわたり村政の発展や福祉文化の向上に寄与された方や村民の模範となる行いをなされた方々に対して感謝の意を表し、奨励することで、村政やまちづくりに対する意欲・意識を高めるこ

とを目的としたものです。日ごろからそれぞれの分野で活躍され、今年度の受賞者となった35人(2団体含む)には、村長から表彰状と記念品が贈られました。

村では、住民と行政の協働によるまちづくりを推進しているところですが、まちづくりの主役は、住民一人ひとり——東海村が何よりも恵

まれていることは、このように自らが住む地域をどうしたいのかを考えると、郷土の発展に尽くしていただける優れた人々がいるということだと思います。受賞された方々には、健康に留意され、今後とも東海村の発展に変わらぬご協力をお願いします。この度の受賞、本当におめでとうございました。

10月から始まります！

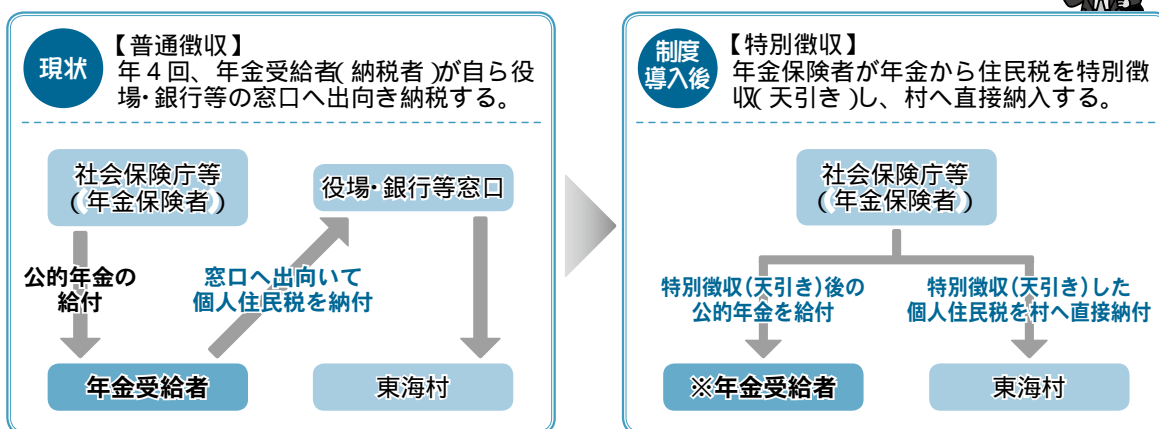
個人住民税の公的年金からの特別徴収(天引き)制度



Q 「個人住民税の特別徴収制度」とは？

A 「特別徴収」制度とは「天引き」する仕組みのことです。公的年金を受給されている方は、それにかかる個人住民税を今までは納付書や口座振替でお支払いいただいていたが(普通徴収)、**10月からは当該年金から天引きされるようになります。**

※役場や銀行等の窓口へ出向く必要がなくなります！



Q 対象となるのは？

A **①65歳以上(4月1日現在)の公的年金の受給者②(前年中の年金所得にかかる)個人住民税の納税義務がある——を満たす方が対象となります。**ただし、「介護保険料の特別徴収の対象とならない方」や「当該年度の特別徴収額が、老齢基礎年金の額を超える方」などは、特別徴収の対象外です。

Q 個人住民税のすべてが対象となるの？

A 対象は、「**年金所得にかかる個人住民税**」であり、「給与所得等にかかる個人住民税」は、これまでどおり別途納めることとなります。また、対象となる年金は、老齢基礎年金、老齢厚生年金、退職共済年金などです。

Q いつから始まるの？

A 特別徴収の開始は、**公的年金の10月支給分**からです。6月・8月分(年税額の半分)については、これまでどおり普通徴収により納めていただくこととなります。なお、平成22年度以降に新たに対象となる方も、初年度は同様の納付方法(特別徴収の開始は10月から)となります。また、特別徴収2年目以降については、4月・6月・8月・10月・12月・2月の6回に分けて年金支給時に公的年金から特別徴収します。

Q 納める税額は変わるの？

A 変わりません。これは、年金受給者(納税者)が支払うべき個人住民税の**納税方法を変更するものであり、新たな税負担が生じるものではありません。**

お知らせ

毎年6月上旬に発送していた「**村・県民税納税通知書**」は、特別徴収制度の開始に伴い、今年度以降は発送時期が遅れ、**6月中旬**となりますので、皆様のご理解とご協力をお願いします。



みんなで止めよう温暖化

チーム・マイナス6%

エコライフのすすめ

Chapter.8

日本では、平成5年の「環境基本法」制定時に6月5日を「環境の日」と定め、6月を環境への意識を高める「環境月間」としています。世界各国でも、この日に合わせ環境保全の重要性を認識し、行動の契機とするためのさまざまな活動が行われています。

そこで今月号では、近年問題視されている「地球温暖化」について、「温暖化防止のために私たちができること」をご紹介します。

地球温暖化を促進させている原因は、二酸化炭素のような「温室効果ガス」といわれているものです。この二酸化炭素は、私たちの生活の中でたくさん排出されています。皆さんは、村内のご家庭から排出される二酸化炭素の割合が、村全体(家

6月は「環境月間」温暖化防止のために私たちができることは？

庭・事業所・行政でどの位の割合を占めているかを「ご存知ですか？」なんと、村全体の約半分を占めており、その中でも特に、自動車(19%)や電気(11.3%)の使用によるものが大きな割合を占めています。

このように、地球温暖化を防ぐためには、ご家庭での一人ひとりの取り組みが大切です。では、どうすれば二酸化炭素の排出量を減らすことができるのか、私たちがすぐにでも取り組める方法を幾つかご紹介いたしますので、無理なくできることから実践していきましよう(下欄参照)。

便利さや快適さを追い求めてきた生活が地球温暖化に拍車を掛けています。技術開発をさらに進め、より暮らしやすい生活環境をつくり出す一方で、地球に優しいライフスタイルに切り換えていくことが今、私たちに求められているのかもしれないね。皆さんも、地球温暖化防止のためにできることから始めてみませんか。

◆問合せ 経済環境部環境政策課環境計画推進室(☎282局 1711 内線1453)

エアコンで

- 設定温度の目安は、夏は28度・冬は20度を限度にしてみましよう。
- こまめにフィルターを掃除するだけでも、エネルギー効率が良くなります。



テレビで

- テレビを消すときは、主電源を切る習慣をつけてみましょう。テレビの赤いランプがいたままだと、待機電力が消費されてしまいます。
- もちろん、見ていないテレビはこまめに消しましょうね。

冷蔵庫で

- 冷蔵庫の周囲に隙間をつくれれば、エネルギー効率もアップ!
- 物を詰め込み過ぎないようにしましょう。それだけ余分な電気を使うことになります。
- 扉を開ける回数を減らしましょう。
- 温かい物は冷ましてから入れるように心掛けましょう。

照明で

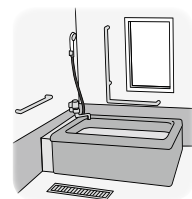
- 一部屋で家族だんらんをしてみませんか? 例えば食事やテレビなど、みんなが同じ部屋で過ごせば、エネルギーも一部屋分で済みますね。
- 電球を蛍光灯に取り替えれば、電気代が4分の1以下となり、長持ちするのでお得です!

電気プラグで

- 多くの家電製品は、リモコンで電源を切ただけでは、タイマーや内臓時計などの機能を維持するために、電力を消費しています(待機電力)。エアコンや電子レンジなど、使う時間が限られているものも多いのでは? **使わないときは電気プラグを抜くように心掛けましょう。**

お風呂で

- シャワーを使う際には、こまめに止めるように心掛けましょう。
- 浴槽の残り湯は、洗濯や水まき等に利用すると良いですね。



平成21年度 村政懇談会

平成21年度「村政懇談会」が東海村自治会連合会(会長・黒羽根弘一さん)と村の共催により、村内6地区で開催されます。

各地区の開催日は下表のとおりですが、お住まいの地区以外の日でも参加できます。ぜひ、ご来場ください。



●日程等

期 日	会 場	対象地区
6月23日(火)	舟石川コミュニティセンター	舟石川1区、舟石川2区、船場区
6月24日(水)	村松コミュニティセンター	宿区、照沼区、川根区、原子力機構太田区、原子力機構箕輪区
6月25日(木)	石神コミュニティセンター	外宿1区、外宿2区、内宿1区、内宿2区、竹瓦区
7月1日(水)	真崎コミュニティセンター	真崎区、舟石川3区、原子力機構荒谷台区
7月2日(木)	白方コミュニティセンター	白方区、豊岡区、岡区、亀下区、百塚区、豊白区、原子力機構百塚区、村松北区
7月3日(金)	中丸コミュニティセンター	押延区、須和間区、緑ヶ丘区、南台区、フローレスタ須和間区、舟石川中丸区、原子力機構長堀1区、原子力機構長堀2区

●時 間 各日とも午後7時から9時まで

●内 容 ①村長からの村政運営方針についての説明 ②自治会連合会と村で検討を進めている「学区自治会制」についての説明 ③皆さんからの村政に対するご質問・ご提案等についての回答・意見交換等

●問 合 せ 総務部自治推進課自治推進担当(☎282-1711 内線1341)

身体・知的・精神に障がいのある方を対象に、就労訓練や作業・生活訓練を行うとともに、絵画教室やスポーツ・音楽クラブ等の活動も行っています。

社会福祉士等の専門職員を多数配置することにより、一人ひとりにあったプログラムを実施しており、一般就労などが実現できるよう、日々取り組んでいます。

皆さんは「東海村障がい者地域生活自立支援ネットワーク まつぼっくり(通称・まつぼっくり)」というNPO法人をご存じですか？

まつぼっくりは障害者自立支援法に定められている地域活動支援センター(Ⅲ型)として、なごみ内の作業所を拠点に村内3か所で活動しています。

障がい者に働く喜びを！

なごみ・総合支援センターの活動をシリーズで紹介する「なごみチャンネル」。シリーズ13回目の今回は、なごみで支援しているNPO法人まつぼっくりをご紹介します。

なごみチャンネル

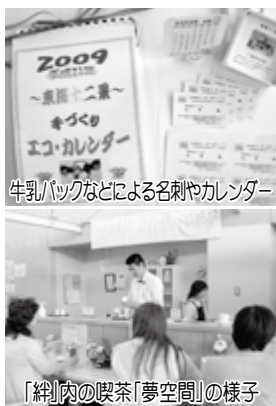
体験実習の受け入れも行っていきますので、お気軽にお問い合せください
(NPO法人まつぼっくり ☎287局7172)。

「NPO法人まつぼっくり」の主な事業

▼資源物再生の取り組み…牛乳パックやシュレッターくず紙を利用した名刺やカレンダー、はがきの製作・販売。

▼喫茶「夢空間」…総合福祉センター「絆」内で営業中。絶品の「ヒーやアイスクリーム」をどうぞお召し上がりください。

そのほかにも▼民間企業の受託品生産▼なごみ・総合支援センター内の清掃▼パソコン操作訓練▼グループホーム宿泊体験▼生活や就労に関する相談—を行っています。



牛乳パックなどによる名刺やカレンダー

「絆」内の喫茶「夢空間」の様子

▼問 合 せ なごみ・総合支援センター(福祉部介護福祉課地域支援室 ☎287局2525)

こんにちは！ MED 村立東海病院です



7月1日(水)から入院費の計算方法が変わります

村立東海病院では、診療の標準化と透明化、質の向上を図るため、「DPC(診断群分類包括評価)方式」という新しい医療費制度を導入することとなり、**7月1日(水)から一般病棟(3階)の入院費の計算方法が変わります**のでお知らせします。なお、ご不明な点は、お気軽に病院総合受付へお問い合わせください。

▼DPC(診断群分類包括評価)方式とは？

これまでの入院費の計算方法は、「出来高払い方式」と呼ばれ、診察や検査、注射、薬など、患者さまに行った診療行為ごとに、その価格を積み上げて計算するものでした。これに対し**DPC方式は、患者さまの病名や診療内容に応じて分類された(診断群分類)1,572分類に対して、厚生労働省があらかじめ定めた1日当たりの定額医療費(包括診療費)を基本として医療費を計算する「包括払い方式」**です。ただし、手術・麻酔、放射線治療、リハビリ、一部の処置・検査(胃カメラ等)等、医師の専門的な技術を必要とする分野については包括されず、従来の「出来高払い方式」で計算されますので、入院に掛かる医療費は「包括部分」と「出来高部分」を合わせたものになります(右図参照)。

▼対象となるのは？

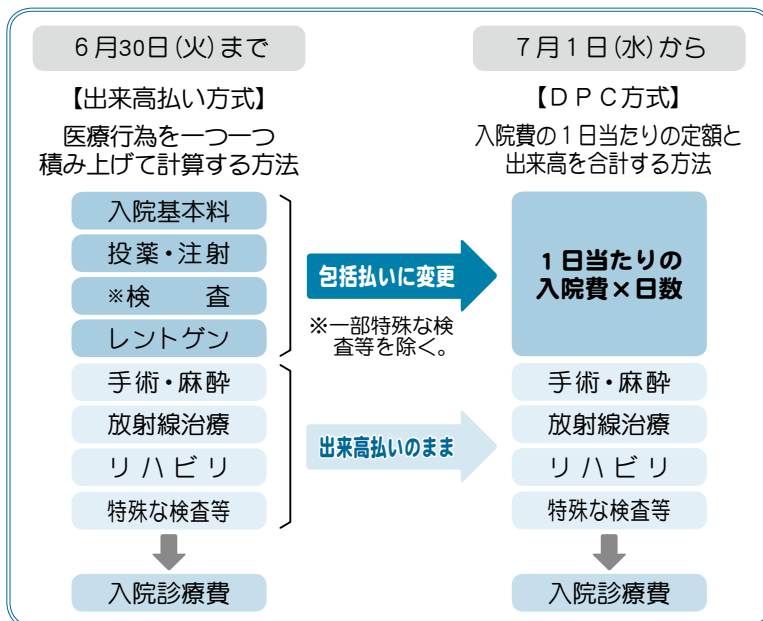
7月1日(水)以降に一般病棟(3階)へ入院される患者さまの医療費がDPC方式の対象となります。なお、高額療養費支給制度の適応や療養病棟(2階)に入院される患者さまの医療費、外来での診療費については、従来の方式と同じです。

▼入院費の支払い方法は変わるの？

入院患者さまの一部負担金の支払い方法は、**これまでと同じです。**

▼入院費は高くなるの？安くなるの？

DPC方式では、患者さまの病名や診療内容に応じて1日当たりの入院費が決まります。したがって、**病名により高くなる場合もあれば、安くなる場合もあります。**



問合せ●村立東海病院(☎282-2188)、福祉部保健年金課地域医療推進担当(☎287-0899)

▼問合せ 福祉部介護福祉課介護保険担当(☎282局1711内線1163)

「いもジイ」が復活！
5月27日(水)、現地で除幕式が行われました。二代目「いもジイ」は、内部にステンレス製のボルトを入れて足腰が強化されており、出席した渡邊副村長は、「この「いもジイ」を足腰の強い元気な高齢者の象徴とし、日本の福祉のまちを目指して、今後もさまざまな介護サービスを展開していきたい」とあいさつ。多くの方が健康・元気であることを願い、再び立ち上がった「いもジイ」みんなで大切にしましょう。



「介護保険推進全国サミットinとうかいむら」開催記念モニュメント

「いもジイ」が復活！

「第9回」介護保険推進全国サミットinとうかいむら」を契機に生まれたいもジイ——村の高齢者支援と介護予防推進のイメージキャラクターとして、今年3月にJR東海駅(東口)にモニュメントを設置したところ、わずか数日で何者かによって壊されてしまいました。

その「いもジイ」が2か月ぶりに復活し、



●ふれあい福祉まつりで広がるふれあいの輪

5月30日、第13回「ふれあい福祉まつり」が総合福祉センター「絆」で開催され、ボランティア団体の活動紹介や福祉機材の展示・体験、模擬店販売などが行われました。多目的広場でのステージ発表では、息の合ったハーモニカの演奏や活気あふれる踊りが会場を華やかに彩り、「シルバーいきいき体操」では、お年寄りから子どもまで、ステージでの指導と一緒に思い思いの場所で元気に体操する姿が見られました。今年、回収して再利用できる「リユース食器」を使用し、ごみは1か所で回収、徹底した分別をする「ごみゼロ」を目指す取り組みも行われました。今年のテーマである「ちょっとだけ、やさしくなろうよ。人にも地球にも」とおり、人にも地球にもやさしい祭りとなったようでした。



●自分たちの“グリーンカーテン”作りがスタート

5月29日、中丸小学校の4年生(89人)が茨城県環境アドバイザーの宮田孝さんを講師に迎え、地球温暖化について学習しました。「ガソリンや灯油が燃えて出された二酸化炭素などにより、温室効果ガスが多くなると地球温暖化となる」「植物による“グリーンカーテン”は、暖められた葉っぱが根っこから水を吸い上げ水蒸気を出すことで、周りを約3℃涼しくしてくれます」と宮田さん。ほかで作られたグリーンカーテンの画像に児童たちは興味深そうな様子。続いて、教室の窓の前にゴーヤの苗を植え、自分たちのグリーンカーテン作りがスタートしました。これからの成長が楽しみです。

●植栽を通して地域のコミュニケーションを！

5月24日、白方地区内の各集会所等で、花苗の植栽が行われました。これは、白方地区委員会建設・環境部会(部長・皆川四郎さん)が中心となり、学区内8自治会の協力を得て毎年行っているもので、今年で3回目。ここ豊岡集会所でも子どもから大人まで多くの人が集まり、花壇に125の花苗を植栽しました。皆川部会長は「植栽事業が、地域の人たちのコミュニケーションのきっかけとなってほしい」と、地域の環境美化を図るだけでなく、人と人とのつながりを大切にする——それが“まちづくり”につながると、今後の事業継続に向けた意気込みを話してくれました。



国民年金 海外で暮らす方が だより 年金を請求するとき

年金を受けるためには、申請手続き(裁定請求)を行う必要があります。海外で暮らしている方も同様の手続きが必要です。裁定請求書は、日本の社会保険事務所に連絡して取り寄せることもできますが、社会保険庁のホームページ(<http://www.sia.go.jp/>)からダウンロードする方法が便利です。裁定請求書の提出先は、国民年金基礎年金)の場合は、日本で最後に住んでいた市区町村を管轄する社会保険事務所、厚生年金の場合は最後に勤めていた事業所を管轄する社会保険事務所となります。提出は郵送でできます。

■問合せ 「ねんきんダイヤル」☎0570・05

1165 ※海外からは☎海外からの番号+81

3・6700・1165 (受付時間：日本時間

平日の午前8時30分～午後5時15分)

ねんきん定期便に関する相談会

■期 日 6月25日(木)

■場 所 役場行政棟2階(205会議室)

■持参する物 ねんきん定期便、年金手帳ほか

※代理の方は委任状が必要となります。

■相談員 社会保険労務士

■申し込み・問合せ 6月15日(月)の午前8時

30分以降に福祉部保健年金課☎282局1711

内線1133)へ電話で申し込みください(先着

14人)。※ねんきん定期便に関する問い合わせ

は「ねんきん定期便」専用ダイヤル(☎0570

・058・5555)でも受け付けています。

エッセー頑張る

今どきの 青少年 VOL. 113



写真中央が今月のエッセイスト

「高校生会」に入って

県立東海高等学校3年

白方中央

渡辺

浩規

高校生会に入る前の僕は、何事に対しても、自分に関係ないと、他人事のように「別に・・・」と思っていました。

こんなネガティブな僕でしたが、高校生会に入会して大きく変わりました。それは、研修や行事、ボランティア活動などに参加することにより、さまざまな人と出会い、いろいろな経験をすることができたからです。そして、それはまた高校生会に携わるたくさんの大人や、青少年センターの職員の方々のご指導のおかげでもあると思っています。高校生会に入って何よりも良かったこと

は、高校生会の仲間に出会えたことです。高校生会のメンバーとは、学校や学年は違っても、同じ目線で物事を考え、意見を重ね合わせながら、今日まで一緒に活動してきました。2年生の後期に、会長としての役割を果たすことができたのも仲間たちのおかげだと思います。

高校生会は、一人ひとりが各分野で精一杯自分の力を発揮できる場だと思います。ただ楽しむだけでなく、目標が達成できたときの喜びを体験し、それを繰り返す中で、自分自身を大きく成長させることができます。

今年3月、僕たちはこの喜びを共有できる新たなメンバーを募るために、東海中学校と東海南中学校に行きました。受験を終えたばかりの3年生に、短い時間の中で活動の内容を説明しました。高校生会の楽しさを十分に伝えることができたかとも不安でしたが、新年度になると11人のメンバーが新たに加わったので、とてもうれしくなりました。残りの高校生会活動では、今まで僕たちが学んできたことを新入生や2年生に伝え、先輩方が築いてきた東海村高校生会をより良くつなげられるよう精一杯頑張ります。

高校生会のメンバーは、各学年ともまだまだ募集中です。興味がある方は、お気軽に青少年センターに問い合わせてください。

文芸とうかい

【俳句】

草引けばコロリ青梅音もなく
舟石川 舛井 愛子

葉桜の心やさしいパステル画
東海 佐藤 とよ

春もみじ奥久慈ハイク友と行く
豊白 中島エミ子

またひとり葬りて万緑の墓
村松 松本 正勝

昔日を童に見たり麦の笛
村松北 小野寺紀夫

転寝をいぎなう風や初夏の宿
南台 渋谷ひろし

竹の子や厚着脱ぎたし伸び伸びと
外宿 西山 純一

ソムリエの所作の麗し窓若葉
豊白 小林 久男

緑濃き歴史の町や信長公
舟石川 伊東 幸子

【短歌】

特攻機送つてはやくもグラマン機吾
れ逃げ遅れタコツボへ飛ぶ
舟石川 助川今朝吉

窓外の景かわりなく空の変化カンバ
スに描く模様のごとし
照沼 佐藤 昇

満開の三春桜を仰ぎ見つ黄泉へ旅立
つ友に見せたや
村松 高橋 正弘

梅雨どきの庭に咲く菖蒲亡き妻が
潮来に行きて求め来しもの
舟石川 工藤和一郎

若葉の匂う風吹きて紫のドレスのよ
うな山ふじ揺れる
南台 根本内俊男

手植えせし頃なつかしく偲はるる機
械音してほどなく植田
外宿 高槌 すみ

六尺の支柱にからむえんどうの花咲
き満ちる八十八夜
船場 舛井庫之助

新緑の下でしずかに目を閉じるため
たう時に生命を感じ
東海 片野 紀夫

山桜里の八軒囲み咲く幟ひとつが風
に吹かれる
内宿 村上 文江

菜園を一巡りしてささやかな喜びを
得る朝の愉しみ
外宿 小林美代子

やわらかき笑顔残して去りし夫今は
流るる雲となりしか
白方中央 根本 怜子

新緑にまじりて藤の花の咲く里山に
孫を連れ来て遊ぶ
緑ヶ丘 佐藤 正

鳴ふたつ植田を泳ぐ可愛さよ相呼ぶ
声の聞こゆるごとし
舟石川 小川志つ江

【川柳】

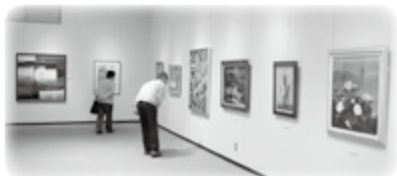
表札に強そうな名前一人入れ
白方中央 関口 満

STATION GALLERY

- 開館時間 午前10時～午後7時
- 場所 JR東海駅(駅舎2階)
- 問合せ 東海ステーションギャラリー(☎287-3680)

東海村芸術祭 7月4日(土)まで

東海村文化協会所属の各連盟が、村内各会場において日ごろの成果を発表します。東海ステーションギャラリーでは、絵画や写真等の展示を行います(各展示の最終日は午後3時まで)。



美術(後期)	6月14日(日)～20日(土)
水墨画	6月21日(日)～27日(土)
写真	6月28日(日)～7月4日(土)

アートフラッグ展

7月5日(日)～7月11日(土)



「アートフラッグ」は、絵が大好きで技術向上を目指す村内在住者を中心としたグループで、多くの方が県芸術祭や中央の公募展などに出品しています。今回は、普段の活動作品のほか、「夢」をテーマにした作品を各自1点ずつ展示します(最終日は午後3時まで)。

東海村芸術祭(芸能部門)

東海村芸術祭では、芸能部門としてステージ発表や社交ダンスが行われます。ぜひご来場ください。なお詳細は、東海村文化協会ホームページ(<http://www.burakukai.org/index.html>)でもご覧になれます。

芸能部門(一部)

●日時 6月14日(日) 午後1時～5時15分

●場所 東海文化センター

●内容 東海太鼓・フラダンス・箏曲・カラオケ・津軽三味線・民謡

●ジャズダンス・オカリーナ・吟詠詩舞・東海花舞

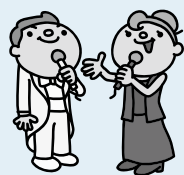
●日時 6月14日(日) 午後6時～8時30分

●場所 村松コミュニティセンター

●内容 社交ダンスのライブ

●その他 参加は無料で、団体演技の披露があります。

●問合せ 東海村文化協会事務局(東海文化センター内) ☎282局 8511



6月の納付

納期限	平成21年6月30日(火)
納付種別	村県民税第1期分
	介護保険料第2期分
	里川堰土地改良区費第2期分
	東海環土地改良区経常賦課金前期分

人口と世帯数

		平成21年5月1日現在	
		前月比	
世帯数	13,956	世帯	+53
総人口	36,767	人	+29
男	18,492	人	+6
女	18,275	人	+23

お知らせ・ピックアップ

いんぽお めーしょん

役場の
電話番号 ☎ 282-1711(代表)



第31回東海まつり

8月8日(土) JR東海駅・駅東大通り

花火大会

8月9日(日) 阿漕ヶ浦公園



各種募集のお知らせ

- ①出店者・団体…両日のイベント会場において物品販売などの出店を行う方。出店料4,000円。
 - ②綱引き大会出場団体…地域や職場など、仲間と一緒に綱引き大会に出場する団体。1チーム20人。
 - ③花火スポンサー…協賛者として花火の打ち上げにご協力いただける方。当日アナウンスが流れます。
 - ④ボランティアスタッフ…会場の設営や清掃などにご協力いただける方。
- 申し込み・問合せ ①は6月16日(火)、②は7月13日(月)、③は6月30日(火)、④は7月31日(金)までに、東海まつり実行委員会事務局(☎・FAX283-2141 ホームページhttp://tokai-fes.com/)へ申し込みください。

パスポート事務非常勤嘱託員募集

10月1日から、村でもパスポート申請や交付が開始されることに伴い、非常勤嘱託員を募集します。

雇用期間 10月1日～平成22年3月31日(期間延長あり)

勤務日時 月曜日から金曜日までの午前9時～午後4時(週30時間)

雇用要件 満55歳以下でパスポート交付事務の勤務経験を有する方(1人)

報酬等 月額147,000円 通勤手当が別途支給されます。

その他 社会保険(健康保険、厚生年金保険等)と雇用保険に加入します。年次休暇があります。

選考方法 7月3日(金)に面接試験を行います。

申し込み・問合せ 6月30日(火)まで(土・日曜日を除く)の午前8時30分～午後5時15分に履歴書(市販の用紙)に写真添付を1部、福祉部住民課住民担当(内線1124)へ提出してください。

募集

東海村第5次総合計画策定部会委員募集

村では、住民・行政協働によるまちづくり・暮らしづくりの指針「東海村第5次総合計画」の策定を進めており、平成23年度からスタートとなる前期基本計画を策定する部会委員を募集します。

任期 7月1日～平成23年3月31日
月1回程度、策定部会を行います。

対象 村内在住・在勤または村に納税義務がある 平日の日中または夜間の会議に参加可能 基本計画の策定に意欲があるを満す方(18人程度)

謝礼 2,000円/回

申し込み・問合せ 6月18日(木)までに履歴書(市販の用紙)を企画政策部政策推進課政策推進担当(内線1331)へ提出してください(郵送の場合は当日消印有効)。6月25日(木)に面談を行い、選考結果は応募者全員に通知します。

ふるさと女性大学「葦の会」開講

ふるさとづくり活動の中心となる女性リーダーを育成する講座です。

■期 日 7月14日(火) 8月7日(金) 9月16日(水) 10月5日(月) 11月12日(木) 平成22年1月19日(火) 全6回)

■場 所 県総合福祉会館 水戸市千波町1918)

■対 象 村内在住の女性

■内 容 少子化対策・健康食・人間関係・介護・地産地消・地域づくりなどについて

■受講料 2,000円/人(資料代)

■申し込み・問合せ 6月30日(火)までに経済環境部経済課農業振興担当(内線1433)へ申し込みください。

6月の休日診療日程

診療時間	午前9時30分～正午、午後1時～2時	
期日	病医院名	電話番号
14日(日)	村立東海病院	282-2188
21日(日)	村立東海病院	282-2188
28日(日)	武藤小児クリニック	282-7722
救急医療機関をお探しのときは…	電話番号	
茨城県救急医療情報コントロールセンター	241-4199	
(毎日・24時間対応)		
茨城子ども救急電話相談(毎日・午後6時30分～10時30分)	254-9900	
電話番号	#8000 (プッシュ回線用加入電話、携帯電話 NTTDoCoMo・KDDI・SoftBank)	

男女共同参画チャレンジ支援セミナー

再就職やキャリアアップなどにチャレンジしたい方のために、好印象を与えるマナーや立ち居振る舞い、コミュニケーションの方法を学ぶセミナーを開催します。

■日 時 6月23日(火)午後1時30分～3時30分

■場 所 女性プラザ男女共同参画支援室(いばらき就職支援センター内 水戸市三の丸1-7-41) 車の方は三の丸庁舎(旧県庁舎)の駐車場をご利用ください。無料券をお渡しします。

■募集人員 先着30人

■テ ー マ 「第一印象でチャンスをゲット! ~こころをつかむ自己表現法を学ぼう~」

■講 師 瀧井美樹さん(Business & Life研究所代表)

■参加費 無料

■申し込み・問合せ 茨城県女性青少年課女性プラザ男女共同参画支援室(233-3982)

「はっけん!ぼうけん!夏休み!」ボランティア募集

特別支援学校や特別支援学級に通学する児童生徒を対象に夏休みに実施する遠足の手伝いをしていただけるボランティアを募集します。特別な資格は必要ありません。学生さん歓迎です!

■日 時

低学年の部 (小学1年生 ～4年生)	遠足 8月7日(金) 時間未定 事前打ち合わせ 7月30日(木) 8月3日(月) 午前9時30分～11時30分
高学年の部 (小学5・6年生 中学・高校生)	遠足 8月11日(火) 時間未定 事前打ち合わせ 7月30日(木) 8月3日(月) 午後1時～午後3時

■内 容 事前打ち合わせ...参加する子どもたちと一緒に遠足の目的地である「笠間工芸の丘」までの交通手段や、到着後に行う陶芸体験での制作作品の検討・決定をする。遠足当日...移動や陶芸体験のサポートをする。

■打ち合わせ場所 総合福祉センター「絆」

参加費 2,000円程度

■申し込み・問合せ 6月15日(月)から7月15日(水)までに社会福祉法人東海村社会福祉協議会(282-2804)へ申し込みください。

大好きいばらき就職面接会

多数の事業所の企業説明と面接を受けることができます。ぜひご参加ください。

■期日・場所

6月24日(水)	ホテルレイクビュー水戸 (水戸市宮町1-6-1)
6月26日(金)	ホテルグランド東雲 (つくば市小野崎488-1)

■時 間 午前9時30分受け付け開始 当日の日程等の詳細はお問い合わせください。

■対 象 平成22年3月卒業予定の大学院・大学・短大・専修学校等の学生と、既に卒業し、就職していない方

■費 用 無料

■そ の 他 履歴書を複数枚ご持参ください。各会場に約100社の事業者が参加予定です。

■問 合 せ 茨城県商工労働部労働政策課雇用促進対策室(301-3645 ホームページ <http://www.pref.ibaraki.jp/bukyoku/syoukou/rose/h21daisuki/index.html>) 事前申し込みは不要です。

催し物(講演会ほか)

「介護職就職面接会」開催

茨城県労働局、ハローワーク水戸・笠間・日立・常陸大宮、財団法人介護労働安定センター茨城支部では、介護職の就職機会の拡大と地域での就職推進を図るため、介護職就職面接会を開催します。

■日 時 7月3日(金)午後1時～3時30分(午後0時15分受け付け開始)

■場 所 フェリバールサンシャイン1階(水戸市白梅2-3-8)

■問 合 せ ハローワーク水戸(231-6223)

村の花「スカシユリ」とJ-PARCの見学会

日本原子力研究開発機構内のスカシユリとJ-PARCの見学会を開催します。

- 日 時 7月10日(金) 午前10時～正午
- 集合場所 いばらき量子ビーム研究センター(白方162-1)
- 対象 村内在住の方(40人) 申し込み多数の場合は抽選とします。
- 申し込み・問合せ 6月25日(木)(当日消印有効)までに、往復はがき(1人に付き1枚)の住信裏面に「スカシユリ」とJ-PARCの見学会参加希望 氏名 性別 住所 勤務先 電話番号 を記入の上、教育委員会社会教育課文化・スポーツ振興担当(〒319-1192 東海村東海3-7-1 内線1423)へ申し込みください。記入事項は日本原子力研究開発機構の入構手続きに使用します。

親子で学ぶ水産・海洋教室

サンマの缶詰作りや、夜の水族館探検などを通じて海に関する知識を学びませんか。将来、水産海洋関係の仕事をしたい方大歓迎です!

- 日 時 小学生…12月21日(火) 中学生…7月23日(木) いずれも午前9時～午後9時
- 場 所 茨城県立海洋高等学校、アクアワールド茨城県大洗水族館など
- 対象 小学5年生～中学3年生の児童生徒とその保護者(各20組) 申し込み多数の場合は抽選となります。
- 参加費 2,000円/組
- 申し込み・問合せ 7月3日(金)までに往復はがきに 氏名 年齢 住所 電話番号 食事アレルギー等の有無を記入の上、茨城県水産試験場(〒311-1203 ひたちなか市平磯町三ツ塚3551-8 262-4179)へ申し込みください。

「東海ワンコイン劇場2009」

映画「クライマーズ・ハイ」上映

好評の映画上映会「東海ワンコイン劇場」。今日は、1985年の日航機墜落事故を題材として昨年公開された話題作「クライマーズ・ハイ」を上映します。

- 期 日 6月21日(日)
- 上映開始時間 午前10時 午後1時 午後3時50分 午後6時30分(全4回)
- 会 場 東海文化センター
- 入 場 料 500円/人(全席自由、3歳以上有料) 前売り券の販売はありません。
- 問 合 せ 財団法人東海村文化・スポーツ振興財団(東海文化センター内 282-8511)

就職支援セミナー「就職カレッジ」

- 日 時 7月9日(木)・10日(金)・16日(木)・17日(金)・23日(木) 午前9時30分～午後4時30分
- 場 所 いばらき就職支援センター(水戸市三の丸1-7-41)
- 対 象 おおむね25歳～39歳の求職者(20人)
- 内 容 ビジネスマナー、面接対策など
- 申し込み・問合せ 特定非営利活動法人雇用人材協会(300-1738 電子メール:jimukyoku@koyou-jinzai.org)へ申し込みください。

蠟型ブロンズ彫刻講座

粘土塑造、型取り、鑄造をし、10日間で本格的な蠟型ブロンズ彫刻を制作します。

- 期 間 6月～10月の土・日曜日、祝日(全10回)
- 時 間 午前10時～午後4時
- 場 所 東海駅コミュニティ施設 多目的ルーム
- 対 象 高校生以上の方(12人)
- 内 容 レリーフ制作または坐像(てびねり) 初めの方にはレリーフ制作となります。
- 講 師 北沢努さん(彫刻家)
- 受 講 料 年間20,000円/人
- 申し込み・問合せ 6月19日(金)までに東海ステーションギャラリー(287-3680)へ申し込みください。

費用無

講演会「肺炎は予防できる!」

- 日 時 7月4日(土) 午後1時30分～3時(午後1時15分受け付け開始)
- 場 所 総合福祉センター(絆(多目的ホール))
- 対 象 村内在住の方(先着100人)
- 内 容 私の健康法「百歳までの長寿の秘訣」「きんさん・ぎんさん」の取材を通じて得た長寿秘訣など)講師…村上允俊さん(テレビレポーター)「あなどれない肺炎～肺炎は予防できる～」講師…斎藤武文さん(医師・茨城東病院内科診療部長)
- 申し込み・問合せ 6月26日(金)までに保健センター(282-2797)へ申し込みください。

本田路津子コンサート開催

NHK朝の連続ドラマ「藍より青く」のテーマソングでも親しまれた、さわやかな歌声をお聞かせください。

- 期 日 6月27日(土)
- 時 間 午後2時開演(午後1時30分開場)
- 場 所 東海文化センター
- 入 場 料 大人1,000円(前売り800円)・中高生500円・小学生300円(未就学児無料) 予約制有料託児サービス(1,000円)もあります。
- 申し込み・問合せ みぎわ幼稚園 282-9155)

チャレンジスクール早朝テニスの部

- 期 間 7月12日～9月13日の毎週日曜日(全8回) 7月19日、8月16日を除きます。
- 時 間 午前7時～9時
- 場 所 村テニスコート
- 対 象 中学生以上で村内在住・在勤(同居家族を含む)在学の方
- 定 員 60人(最少催行人数30人)
- 参加費 3,000円/人
- 申し込み・問合せ 6月13日(土)から30日(火)までの午前9時～午後5時に参加費を添えて総合体育館(283-0673)へ申し込みください。

定額給付金の申請は10月1日(木)までです！

定額給付金の申請はお済みでしょうか。期限は10月1日(木)です(当日消印有効)。申請の受付終了日を過ぎると定額給付金は受けられませんのでご注意ください。

- 申請方法 お手元の「定額給付金申請書」に必要事項を記入の上、必要書類を添えて返信用封筒で返送するか、福祉部定額給付金推進室(役場議会棟1階水道課隣り)へ持参してください。
- 必要書類 「定額給付金申請書(請求書)」世帯主または代理人の公的な身分証明証のコピー(例:自動車運転免許証・パスポート・医療保険の被保険者証・外国人登録証など) 通帳またはキャッシュ

カードのコピー(通帳は表紙をめくった見開きの口座番号・名義人が記載されているページのコピー)

- 申請後に申請書が返送されてきた場合 ご提出いただいた申請書に添付書類がないなどの不備がある場合は、案内とともに申請書が返送されます。その場合は、必要書類を添えて必ず再度申請してください。
- 給付金の振り込み 給付金が振り込まれるまでには、申請後1か月~2か月程度かかります。振り込み完了後、「定額給付金給付決定通知書」を郵送します。
- 問合せ 福祉部定額給付金推進室(内線1000)

児童手当を受給している方へ

村では、児童手当を受給している方を対象に、6月中旬までに現況届を郵送します。現況届は、現在も受給条件を満たしているかを確認するものです。引き続き受給を希望する方は、必ず提出してください。提出がない場合は、6月分以降の児童手当を受給できなくなります。

対象 小学校を卒業するまでの児童

支給額(月額) 3歳未満の児童...10,000円

3歳以上の児童で第1子・第2子...5,000円

3歳以上の児童で第3子以降...10,000円

申し込み・問合せ 6月30日(火)までに現況届、印鑑等をお持ちの上、福祉部社会福祉課子育て支援担当(内線1185)へ提出してください。

皆様のご意見等(パブリックコメント)をお寄せください 「緑の基本計画(案)」への意見募集

村では、緑の保全・活用や緑化推進を総合的、計画的に推進するための指針として「緑の基本計画(案)」をまとめました。これを「東海村意見公募手続実施要綱」に基づき公表し、皆様のご意見を募集します。寄せられたご意見は、計画策定の過程において参考にさせていただきます。

■公表場所 建設水道部都市政策課(役場行政棟2階) 村公式ホームページ、中央公民館、図書館、各コミュニティセンター

■提出方法 任意の様式に、ご意見のほか案件名「緑の基本計画(案)」、住所 氏名 年齢 電話番号 ファクシミリ番号 をご記入の上、7月9日(木)までに持参・郵送(〒319-1192 東海村東海3-7-1)ファクシミリ(FAX282-2145)・電子メール(toshiseisaku@vill.tokai.ibaraki.jp)のいずれかの方法で建設水道部都市政策課へご提出ください。

■その他 住所・氏名の明記がないものは受け付けできません。内容について個別に確認する場合があります。概要の公表(匿名)を予定しています。

■問合せ 建設水道部都市政策課緑化推進担当(内線1244)

エトセトラ

3歳~5歳児の保育料を一部減免 「幼稚園就園奨励費補助事業」

村では、村立または私立(村外も含む)の幼稚園に通園させている世帯の保育料を、世帯の村民税の課税状況に応じて一部減免しています。

●内容

区分	補助限度額(年額/円)			
	園児1人か同一世帯から複数の場合の第1子	同一世帯に園児が2人以上の場合の第2子	同一世帯に園児が3人以上の場合の第3子以降	
生活保護世帯および村民税非課税世帯	村立 20,000	村立 49,000	村立 77,000	
村民税所得割課税額非課税世帯	村立 153,500	村立 224,000	村立 294,000	
村民税所得割課税額(34,500円以下の世帯)	村立 20,000	村立 49,000	村立 77,000	
	私立 116,300	私立 206,000	私立 294,000	
村民税所得割課税額(183,000円以下の世帯)	村立	村立	村立	
	私立 88,400	私立 192,000	私立 294,000	
村民税所得割課税額(183,000円以下の世帯)	村立	村立	村立	
	私立 62,200	私立 179,000	私立 294,000	

2人以上に所得がある世帯は所得割課税額を合算します。

- 申し込み 幼稚園に備え付けの「保育料等減免措置に関する調書」に必要事項を記入の上、総務部税務課が発行する村民税の所得割課税額が分かる書類(平成21年度の「村民税課税証明書」または「村民税・県民税特別徴収税額通知書」の写しなど)を添付し、6月30日(火)までに通園している幼稚園へ提出してください。※小学1年生から3年生の兄・姉がいる世帯については、補助限度額が変わる場合がありますので、各幼稚園にご相談ください。
- 問合せ 教育委員会学校教育課学校教育担当(内線1414)

「ダメ。ゼッタイ。」普及運動

～6月20日から7月19日まで全国で実施～

麻薬・大麻・覚せい剤・違法ドラッグ・シンナーなどの薬物の乱用は、精神や体をボロボロにするなど恐ろしい結果を招きます。1回だけでも「ダメ。ゼッタイ。」

なお、6月27日(土)午後2時からファッションクルーズ(ひたちなか市新光町35番)でヤングボランティアなどによる街頭キャンペーンが実施されます。

■問合せ ひたちなか市保健所衛生課
265-5645)

麦の作付けに補助金を交付します

村では、畑地の地力回復や風蝕^{ふうしよく}被害防止のために、麦を作付けする方に対して補助金を交付します。

■対象 平成22年2月末日まで村内の畑地(転作奨励補助事業対象の陸田を除く)に麦を作付けする方

■補助金額 5,000円/10アール

■その他 面積に応じて麦種子(規格外)を無料で配布します。

■申し込み・問合せ 6月15日(月)から30日(火)までに、所定の申請書に必要事項を記入の上、農業支援センター(東海ファーマーズマーケット「にじのなか」内 287-7867)へ直接申し込みください。

必ず受検しましょう！ 特定計量器の定期検査

取引または証明に使用するばかり(特定計量器)の定期検査を行います。2年に1回の定期検査が義務付けられていますので、必ず受検してください。

●日時 6月25日(木)・26日(金) 午前10時30分～午後3時(正午～午後1時を除く)

●場所 役場北側付属棟(車庫)

●持参する物 ①手数料(1台520円～3,000円程度) ②受検通知はがき ③特定計量器(分銅・おもりも必ず持参)

●その他 茨城県指定定期検査機関による所在場所検査や、計量士による巡回検査もあります。ただし、別途料金が掛かります。

●問合せ 経済環境部経済課商工観光担当(内線1438)、社団法人茨城県計量協会(☎225-7973)

「経済センサス・基礎調査」にご協力ください

全国の事業所・企業を対象に、7月1日現在の産業構造や経済活動の状況を明らかにするための基礎調査として「経済センサス 基礎調査」を実施します。この調査に当たり、6月24日ごろから茨城県知事が発行した「調査員証」を携行した調査員が調査票の配布に伺います。この調査は統計法に基づく統計調査です。秘密は厳守されますので、正確にご記入ください。ご協力をお願いします。

■調査対象 全国のすべての事業所と企業 個人経営の農・林・漁業など一部の事業所は除きます。

■調査項目 事業の内容、従業者数など

■調査方法 調査員が調査対象となる事業所・企業を訪問して調査票を配布します。記入済みの調査票は、後日調査員が回収します。

■問合せ 企画政策部政策推進課企画調整担当(内線1335)

廃食用油をご提供ください！

村では、ご家庭や公共施設などで使用済みとなった天ぷら油などの食用油(廃食用油)を回収し、村の公用車のBDF(バイオディーゼル燃料)として活用しています。皆さんからのご提供をお願いします。

○ (回収できる)	植物性油(菜種油・ごま油・紅花油・とうもろこし油・サラダ油等) 調理の残りカスは取り除いてください。
× (回収できない)	ラード・パーム油・鉱物油・エンジンオイル・著しく汚れた油等

■回収場所 各コミュニティセンターまたはリサイクルプラザとうかい 大量の油の場合は、事前に下記問い合わせ先に持ち込む日時をご連絡の上、一斗缶等に入れてリサイクルプラザとうかいへお持ちください。

■回収時間 各コミュニティセンター…休館日を除く午前9時～午後9時 リサイクルプラザとうかい…水曜日を除く午前9時～午後4時

■提供方法 廃食用油は中身がこぼれないよう、プラスチック製容器(ペットボトル等)に入れ、容器ごと回収ボックスへ投入してください。容器のふたがネジ式でない場合は、ふたにガムテープなどを巻いて、しっかり固定してください。未開封の缶等は、そのままの容器で結構です。

■問合せ 経済環境部環境政策課環境計画推進室(内線1453)

6月は土砂災害防止月間

——みんなで防ごう土砂災害——

土砂災害は毎年全国各地で発生し、人命や財産に大きな被害を与えています。

土砂災害を防ぎ、安心して住むためには「自分の身は自分で守る」という意識をしっかりと持ち、大雨の時の注意・早めの避難が大切です。

■問合せ 建設水道部道路整備課管理担当(内線1233)



舟石川幼稚園 ● おおうちまほ 大内真帆ちゃん

のほり棒

のほり棒をてっぺんまで上れるようになったという真帆ちゃん(6歳)が描いてくれたのは幼稚園の赤・黄・青ののほり棒。「かけっこも得意なんだよ。外で遊ぶのが大好き!」と生き生きとした顔で話してくれました。

ぼくの夢 Dream-99 わたしの夢



夢は…。“お母さん”

石神小学校6年 ● 菊池妃菜

私の将来の夢は私のお母さんのような「お母さん」になることです。

私のお母さんは専業主婦をしています。毎日、家族のために家事をしているにもかかわらず、私が宿題で分からないところを聞くと、家事をやめてゆっくりと分かりやすく教えてくれます。忙しい中でも私にちゃんと付き合ってくれます。私も、そんな優しいお母さんになりたいと思っています。

将来は、好きな人と結婚をし、温かい家庭をつくりたいです。そして、元気な子どもを持ちたいです。すくすく成長する子どもを、お母さんが今私にしてくれているように支えていきたいと思います。悲しいときには慰め、緊張しているときには「大丈夫だよ」と言っ自信をつけてあげたいです。そんな、家族を温かく包んであげられるようなお母さんを目指したいです。

わが家の 子育て奮戦記

表紙のひと
佐藤 文子



3年前の春、私たち一家は東海村に引っ越してきました。傍らにはよちよち歩きの子1歳3か月の長男、おなかの中には次男がいました。私は初めての土地に期待と不安でいっぱいでした。
以前住んでいた社宅は、絶えず人の声や物音がどこからか聞こえてきて、玄関を出るといつでも子どもたちが遊んでいるようなところでした。そして、近所にはお友達や、何でも相談できる先輩ママがいる、そんな環境でした。
ところが、引っ越した先では人の声も物音も何も聞こえてこない…。集合住宅での生活しか経験したことのない私にとって初めて味わう静寂でした。日中、長男と二人でポツンと過ごしながら、このまま誰とも会わない寂しい生活が続くのか、と途方に暮れていました。
そんな中、保健センターへの用事で総合福祉センター「絆」へ行き、偶然児童センターの存在を知りました。その後、常会の方に教えていただいた長堀すこやかハウス、そこで知り合った方に誘っていただいたサークル…と行動範囲

が広がり、それに比例して知り合いも増えていきました。次男が生まれてからも、各施設の先生方や友達に育児や地域のことなどをいろいろ教えていただくことができ、少しずつ親としての経験も増えていく中で、次第にこの土地にも慣れていきました。
長男・和伎(4歳)は幼稚園の年中で、少々鈍くさいところはあるけれど、歌や踊りが大好きな陽気な子です。来月で3歳の次男・尚音は体を動かして遊ぶことと電車が大好きで、将来はスーパータチの運転手になるのが夢だそうです。約1歳半違うこの兄弟は、毎日ささいなことでもけんかばかりしています。「あーやばい、どちらかがけがする前にそろそろ止めなきゃ…」と思った時にはもう二人で大笑い、そんな関係です。
夫婦ともに実家が遠い我が家にとって、東海村の充実した子育て環境や、困ったときに声を掛けてくれる友達は本当にありがたい大切な存在です。日々多くの皆さんに感謝の気持ちを持ちながら、これからも頑張りたいと思います。