

広報とうかい 人・自然・文化が響き合うまち Tokai

March [No.769]

3・10

Bi-monthly Magazine
for The People of Tokai

2009年 [平成21年]

Contents [3月の主な話題]

- 学校施設整備(耐震化等)を計画的に進めています……………2
村立小・中学校と幼稚園の耐震化状況・計画をお知らせします
- 水戸藩・郡奉行所「石神陣屋」で書かれた1809年の日誌を解説・解説……………6
「石神組御用留」が2月10日に発刊
- 14事業を改善の上継続、2事業の休・廃止を検討……………8
継続的な事業改善を。事務事業評価の結果を公表
- 国民健康保険についてのお知らせ……………10
- シリーズ「自治基本条例」(連載⑥) > [船場] 坪洋右さんによる特別寄稿……………11
「東海村自治基本条例」の素案策定に携わって
- ず〜むあっぷ「まちの風景」……………12
「総合計画シンポジウム」。常に改革姿勢を…
- 国民年金だより > 国民年金保険料が改定されます……………14
- 青少年育成体験記(PART.101) > [岡石川] 歌丸吉沼光一さん……………14
「柔道を通して思いやりの心を育む」
- ステーションギャラリー > 第2回・絵画教室展(4月5日～11日)ほか……………15
- いんふおめーしょん……………16
「広報とうかい」掲載記事(英訳)を送ります ほか
- わが家の子育て奮戦記……………20
[東海] 鈴木典子さん・雄大くん・礼乃ちゃん

耐震化状況 計画をお知らせします

村立小・中学校と幼稚園の

写真は、東海南中学校の校舎西側の一部を撮影したものです。ご覧になると、建物にX字形をした斜めの支柱のようなものがあるのがお分かりになるかと思いますが。そして、この支柱(筋交い)は、中学校建設当初にはなかったことにお気づきの方もいるのではないのでしょうか。実は、この筋交い(「ブレース」とも呼ばれます)は、平成17・18年度における耐震補強工事によって新たに設置されたものなのです。

耐震補強工事?—文字どおり耐震補強とは、建物の耐震性を向上させ、倒壊を防ぐために、構造躯体の強度を高める工事のことです。工法としては、壁の配置等を改善する、筋交い基礎を補強する、基礎土台・柱筋交いの接合部分を固定する、地盤を改良するなど、いくつか挙げられますが、東海南中学校の場合は、オフィスや学校施設の耐震補強工事で多く用いられる、外壁面補強ブレースを校舎外壁面に設置する工法が採られました。これにより、昭和56年(1981年)以前の建物

であっても、同年の建築基準法施行令の改正以降に取り入れられた、新造建築物に対する「新耐震設計法」と同様の耐震安全性向上を図りました。ちなみに、「新耐震設計法」とは、本文3ページでもご紹介しますが、「新耐震基準」とも呼ばれ、強い地震動に対しては、建物自体の変形や部分破壊を許すことにより地震エネルギーを消耗させて倒壊を防ぎ、何よりも利用者の安全を優先するという理論に基づく経済的設計法なのです。

このように東海村では現在、地震に対する児童生徒等の安全確保と被災後の教育活動の早期再開を第一に考え、昭和56年以前に建てられた学校施設の耐震化促進のため、「耐震診断」や「耐力度調査」の結果を基に年次計画的に施設整備を進めています。

今月の「広報とうかい」では、その進ちよく状況などを住民の皆さんにお知らせするため、村立小・中学校8校と幼稚園5園の耐震化状況・耐震化計画を4ページにわたって取り上げていきます。

Check!!
学校施設整備を
計画的に進めています

学校施設の耐震化促進について

昨年5月12日に中国・四川省で起きたマグニチュード(M)7.9の地震や、同6月14日に発生した最大震度6強の「平成20年(2008年)岩手・宮城内陸地震(M7.2)」、その翌月7月24日の岩手県沿岸北部における最大震度6弱の地震(M6.8)では、多くの人的・物的被害をもたらしました。

皆さんもご存じのように、現在の科学技術で何年以内に地震が発生する「発生しない」と確実に予測することは困難であり、「地震はいつ発生するか分からないもの」として備えることが必要になってきます。学校施設は、児童・生徒等が一日の大半を過ごす活動の場であるとともに、非常災害時には地域住民の避難所としての役割を果たさなければならぬ施設であることから、その安全性は特に重要視しなくてはなりません。東海村には現在、小学校6校と中学校2校、幼稚園が5園ありますが、そのうち、白方・照沼・中丸小学校と東海中学校については築40年を迎え、老朽化や教育・生活機能面などで課題を抱えている状況にあります。

このため、村(教育委員会)では、「地震防災対策特別措置法」の改正に基づき、「耐震診断」と「耐力度調査」の結果を踏まえて施設整備計画の見直しを行い、学校施設の耐震化を進めているのです。

建築基準法と「新耐震基準」

建築物の敷地・構造・設備等に関する基準は、建築基準法や建築基準法施行令・施行規則、国土交通省告示・通達に規定されています。地震に対し建物をどのように造るかもこれらの法律等によって定められ、それらをまとめて「耐震基準」と呼んでいます。

昭和53年6月の「1978年宮城県沖地震」等の被害地震を教訓に建築基準法施行令が改正され、建築物の構造計算等の基準等が昭和56年6月に見直されました。これにより、昭和56年までの基準を旧耐震基準、昭和57年以降の基準を「新耐震基準」と呼ぶようになりました。なお、「新耐震基準」による建物は、「平成7年(1995年)兵庫県南部地震(阪神淡路大震災)」で観測した最大震度7(M7.3)においても被害が少なかったとされており、現在はこの基準がおおむね妥当であると考えられています。

耐震化の対象となる建物

「新耐震基準」による建物は、震度6強の地震に対しても倒壊・崩壊の危険性が低いとされていることから、「旧耐震基準」による建物についても、「耐震診断」等による耐震性能の調査や診断結果を踏まえた耐震改修等により、「新耐震基準」と同等以上の耐震性能を確保しておく必要があります。文部科学省告示では、「旧耐震基準」の建物のうち▼木造以外の校舎等で階数が2以上または床面積の合計が200平方メートルを超えるもの▼木造の校舎等で階数が2以上または床面積が500平方メートルを超えるもの——は耐震診断を行うものとしています。

「耐震診断」とは…

「耐震診断」とは、建物を継続的に使用する際、その建物が地震に対しどの程度被害を受けにくい(か、強さ(耐震性)の度合いを調べることをいいます。「耐震診断」には、その建物の特徴により、1次から3次までの種類があり、村の学校施設では、6階以下の建物を対象とする2次診断が行われています。鉄筋コンクリート造りの場合、「耐震診断」は、柱・壁等

の構造部材の耐力と変形性能から建物の水平耐力と変形性能を求め、さらに建物の形状・経年変化により、構造耐震指標「Is値(後述参照)」という数値で表されます。

「Is値(構造耐震指標)」

建物の地震性能を判断するための指標(Seismic Index of Structure)です。地震の揺れに耐えられる建物の強度や地震の揺れを吸収する建物の粘り強さに建物の形状・経年変化を考慮して数値化したもので、国土交通省ではIs値0.6以上を安全の目安としています。このIs値は、値が大きいほど耐震性能が高いことを表し、震度6強の地震の振動・衝撃があつた場合▼Is値0.3未満は倒壊等の危険性が高い▼Is値0.3以上く0.6未満は倒壊等の危険性がある▼Is値0.6以上は倒壊等の危険性が低い——とされています。※文部科学省では、学校が避難所としての機能を併せ持つことを考慮し、補強後のIs値をおおむね0.7以上とすることを公立学校施設の耐震改修補助の要件としています。なお、この基準を下回る「旧耐震基準」による建物であっても、中規模地震程度では損傷しないような設計がなされています。

「耐力度調査」とは…

「耐力度調査」は、建物の改築を検討する際にその老朽状況を総合的に評価するもので、前述の「耐震診断」とは評価の目的が異なります。建物の構造耐力(コンクリート強度等)や保存度劣化の度合い等、立地条件(地盤の状態等)による影響の3項目を総合的に調査し、耐力度点数(10000点満点)で表されます。点数が高いほど建物の耐力度も高いとされ、安全の目安は5000点以上とされています。

村立小・中学校と幼稚園の耐震化状況・耐震化計画 (平成21年1月31日現在)

学校名	施設名	面積	建築年月	耐震基準	耐震診断(Is値) 耐力度調査(点)	耐震化	耐震化率	耐震化年度 耐震化計画
白方小学校	校舎・管理棟	1,753㎡	昭和37年3月	旧	耐力度調査2,957点	未	0.0%	平成21年度
	校舎(3F増築)	263㎡	昭和38年3月	旧	耐力度調査2,957点	未		
	校舎(高学年棟)	1,259㎡	昭和49年6月	旧	—	—		
	校舎(2F増築)	771㎡	昭和43年3月	旧	耐力度調査4,624点	未		
	校舎(3F増築)	276㎡	昭和44年12月	旧	耐力度調査4,624点	未		
	校舎	36㎡	昭和49年8月	旧	—	—		
	便所棟	91㎡	昭和53年3月	旧	—	—		
	体育館	958㎡	昭和49年2月	旧	—	—		
照沼小学校	校舎・管理棟	1,758㎡	昭和37年3月	旧	白方小学校と耐力度 点数が同程度と判断	未	20.0%	平成24年度
	校舎	19㎡	昭和38年3月	旧		未		
	便所棟	91㎡	昭和53年3月	旧	—	—		
	特別教室棟	238㎡	昭和60年3月	新	不要	済		
	体育館	696㎡	昭和51年7月	旧	—	—		
中丸小学校	校舎	2,240㎡	昭和45年8月	旧	耐震診断Is値0.36	未	40.0%	平成26年度
	管理棟	221㎡		旧	耐震診断Is値0.50	未		
	校舎	318㎡	昭和58年3月	新	不要	済		平成22年度
	体育館	602㎡	昭和46年10月	旧	耐震診断Is値0.25	未		
	校舎(旧プレハブ)	1,008㎡	昭和50年3月	旧	耐震診断Is値0.21	—		平成19年度 解体・新設
	校舎(旧プレハブ)	303㎡	昭和53年2月	旧	耐震診断Is値0.21	—		
	校舎(新プレハブ)	695㎡	平成20年4月	新	不要	済		
石神小学校	校舎(4棟)	5,434㎡	平成15年12月	新	不要	済	100.0%	—
	体育館	1,359㎡		新	不要	済		
舟石川小学校	校舎・管理棟	2,866㎡	昭和56年3月	新	不要	済	100.0%	—
	特別教室棟	884㎡		新	不要	済		
	校舎(昇降口)	197㎡		新	不要	済		
	体育館	816㎡		新	不要	済		
村松小学校	校舎	3,740㎡	昭和57年3月	新	不要	済	100.0%	—
	体育館	815㎡		新	不要	済		
東海中学校	校舎	1,197㎡	昭和40年3月	旧	耐震診断Is値0.29	未	33.3%	平成22年度
	校舎	1,955㎡	昭和40年12月	旧	耐震診断Is値0.29	未		
	特別教室棟	567㎡	昭和40年3月	旧	耐震診断Is値0.45	未		
	校舎(旧プレハブ)	916㎡	昭和48年3月	旧	耐震診断Is値0.12	—		平成19年度 解体・新設
	校舎(新プレハブ)	929㎡	平成20年3月	新	不要	済		
	技術棟	284㎡	昭和53年2月	旧	耐震診断(平成21年度)	未		耐震診断後 に計画策定
	体育館	1,103㎡	平成8年2月	新	不要	済		—
東海南中学校	校舎	3,517㎡	昭和53年7月	旧	耐震診断Is値0.37	済	80.0%	平成17年度 平成18年度
	校舎	1,087㎡		旧	耐震診断Is値0.62	済		
	技術棟	284㎡	旧	耐震診断(平成21年度)	未	耐震診断後 に計画策定		
	校舎	880㎡	昭和57年3月	新	不要	済		—
	体育館	1,184㎡	昭和54年3月	旧	耐震診断Is値0.43	済		平成18年度
村松幼稚園	園舎	1,970㎡	平成元年3月	新	不要	済	100.0%	—
石神幼稚園	園舎	288㎡	昭和49年3月	旧	耐震診断(平成21年度)	未	0.0%	耐震診断後 に計画策定
	園舎	203㎡	昭和55年2月	旧		未		耐震診断後 に計画策定
舟石川幼稚園	園舎	482㎡	昭和48年3月	旧	耐震診断(平成21年度)	未	0.0%	耐震診断後 に計画策定
宿幼稚園	園舎	343㎡	昭和49年3月	旧	耐震診断(平成21年度)	未	0.0%	耐震診断後 に計画策定
須和間幼稚園	園舎	508㎡	昭和50年3月	旧	耐震診断(平成21年度)	未	0.0%	耐震診断後 に計画策定

耐震化状況・耐震化計画(右表)解説

平成20年6月の「地震防災対策特別措置法の一部を改正する法律」の施行を受け、文部科学省では、小・中学校と幼稚園のうち、耐震化の対象となる施設については、耐震化のための期間を短縮する耐震化促進要請を全国各自治体等に対して行いました。これを受け、村(教育委員会)では、国の耐震化促進の動きに併せて従来の施設整備計画の見直しを行い、学校施設の耐震化に前倒しで取り組むこととしたことにより、村内の学校施設のうち、大規模地震による倒壊等の危険性が高いとされる「耐震診断」のIs値が0.3未満の建物については、平成23年度までにすべて耐震化が図られることとなります。

以下では、4ページに掲載した「村立小・中学校と幼稚園の耐震化状況・耐震化計画」(平成21年1月31日現在)について解説しますので、その「一覧と併せて」ご覧ください。

白方小学校

現在の校舎等は、昭和37年から昭和53年までに建てられた「旧耐震基準」による建物です。「耐力度調査」の結果は、校舎・管理棟と校舎3F増築が2.957点、校舎2F・3F増築が4.624点と、安全の目安とされる点数(5.000点)を下回っていますが、平成20年4月から白方コミュニティセンターに隣接して建設中の新しい白方小学校が今年12月に開校を迎えることで、学校全体の耐震化が図られることとなります。

照沼小学校

昭和60年3月竣工の特別教室棟を除き、「旧耐震基準」による建物です。「耐力度調査」は未実

施ですが、校舎・管理棟と校舎は、白方小学校と同じ昭和37・38年に同構造で建てられていることから推測すると、調査結果は同程度であろうと判断されます。従って、平成23年度から新しい照沼小学校の建設工事に着手し、翌年度に工事を完了させることで耐震化を図っていく予定です。

中丸小学校

一部の校舎を除き、「旧耐震基準」による建物です。平成16年度に行った「耐震診断」の結果は、安全の目安を下回り、耐震改修を必要とするものでしたが、「耐震診断」のIs値0.21の旧プレハブ校舎については、平成19年度に解体し、新たにリース校舎(賃貸形式の校舎)を設置したことで耐震化を図りました。なお、校舎は平成25・26年度に、体育館はこれに先行して平成22年度に新しく建て替え工事を行うことで、耐震化を図っていく予定です。

石神小学校

村内学校施設の中で最も新しい平成15年12月竣工の校舎等5棟は、そのすべてが「新耐震基準」による建物となっており、耐震化が図られています。なお、体育館には、災害時における避難所としての機能等を果たせるよう、備蓄庫が併設され、被災者のための備蓄食糧等が保管されています。

舟石川小学校

昭和56年6月の建築基準法施行令改正直前の昭和56年3月の竣工ですが、「新耐震基準」に準じて建てられており、耐震化が図られています。

村松小学校

昭和56年6月の建築基準法施行令改正前から

間もない時期の昭和57年3月の竣工ですが、「新耐震基準」による建物となっており、耐震化が図られています。

東海中学校

平成8年2月竣工の体育館を除き、校舎等は「旧耐震基準」による建物です。平成16年度に行った「耐震診断」の結果は、安全の目安を下回るIs値0.45<0.12という判定となり、耐震改修を必要としましたが、まず始めにIs値0.12の旧プレハブ校舎を平成19年度に解体し、新たにリース校舎を設置したことで耐震化を図りました。残る2棟の校舎と特別教室棟は、平成22年度の耐震補強工事によって耐震化を進めるほか、技術棟については、平成21年度に「耐震診断」を実施の予定です。

東海南中学校

一部の校舎を除き、「旧耐震基準」による建物です。平成14年度に行った校舎と体育館の「耐震診断」の結果は、Is値0.62<0.37という判定となり、耐震改修を必要としたことから、平成17・18年度に耐震補強工事を行い(2ページ写真参照)、Is値を0.96<0.74にまで改善させ、耐震化を図りました。なお、技術棟は平成21年度に「耐震診断」を実施の予定です。

村松幼稚園

平成元年3月竣工の園舎は、「新耐震基準」による建物であり、耐震化が図られています。

石神・舟石川・宿・須和間の各幼稚園

昭和48年から昭和55年までに建てられた石神・舟石川・宿・須和間の各幼稚園は、いずれも「旧耐震基準」による建物であることから、平成21年度に「耐震診断」を実施の予定です。

お問い合わせ ■ 教育委員会学校教育課企画総務担当 (☎282-1711 内線1412)

200年前の祖先が 生きた世界

「石神組御用留」とは？

「石神組御用留」は、石神外宿に設けられた水戸藩郡奉行所の文化6年（1809年）1年分の記録です。解読をしていく中で、極めて貴重なものであることが分かりました。

当時の水戸藩は、人口が最盛期の30万人から22万人にまで減少し、危機的状况にありました。そこで、領内9か所に「陣屋」を置き、郡奉行を農村部に送り込み、立て直しを図り



【写真上・下】茨城大学図書館で保管されている「石神組御用留」(修復前)。縦帳1冊(縦29.0cm×横18.5cm×厚さ20.0cm)。全丁数993葉(1,986ページ)。虫損・破損・水損などによってページとページが圧着され完全に開くのが困難なほどで、特に地(冊子の下)の部分の傷みが激しかった。平成13年10月、当時、茨城大学人文学部日本史学の教授をされていた長谷川伸三さんが修復申請し、全10冊に分冊化、解読可能な状態にした。今回の刊行は、その分冊化された全10冊を解読したものだ。

ました。街道と水運に恵まれた現在の石神外宿にも石神陣屋が置かれ、郡奉行が駐在しました。御用留は、郡奉行加藤孫三郎とその手代たちが石神陣屋の中で記録したものです。

この記録を読むと、領民人口の急減の中で、郡方の村役人や村々の庄屋が農政に苦闘する様子が分かります。少子化対策や生活保護、医者確保など、今私たちが抱えている問題と同じ問題にも直面しています。200年前の祖先の生

きた世界が書かれているのです。

石神組の管轄

石神組は久慈郡31か村、多賀郡28か村、那珂郡26か村の合計85か村を管轄していました(「水府志」)。東は太平洋に面し、多賀山地、久慈川下流域、那珂台地の南東部にかけて広がっており、ほぼ現在の日立市・東海村・常陸太田市南部・那珂市北東部・ひたちなか市北部が領域でした。

「石神組御用留研究会」の活動と出版までの経緯

「石神組御用留研究会」は「東海村古文書を読む会」と茨城大学人文学部の有志による合同の研究会です。

平成18年11月	「広報とうかい」(11月25日号)に「石神組御用留」の紹介記事を高橋裕文さん(県立東海高等学校教諭(当時))が執筆し掲載
12月	東海村古文書を読む会の要望で東海村が茨城大学へ翻刻出版の打診をし、共同出版決定
平成19年1月	「石神組御用留研究会」を発足
4月	東海村古文書を読む会・茨城大学がそれぞれ解読開始
9月	本文解読終了・本文校正(相互確認)開始
平成20年8月	出版準備作業
11月	本文校正(相互確認)終了
5月	原稿入稿
9月	「石神組御用留」刊行シンポジウム開催
平成21年2月	

解読の方法

古文書を二つに分け「東海村古文書を読む会」と茨城大学で解読

「石神組御用留」発刊記念 シンポジウムが開催されました

「石神組御用留」が書かれてからちょうど200年後の今年、解説・解説本が発刊され、それを記念するシンポジウム「水戸藩郡奉行と東海の村人」が2月14日、テクノ交流館リコッティで開催されました。「寛政文化期の水戸藩」を演題として講演された磯田道史さん(茨城大学人文学部准教授・「石神組御用留研究会」代表)は冒頭、「大学の人が見たものと地元の人が見たものが融合されてきたことが大きい。理想が実現でき感無量です」と感謝の意を表しました。講演の中では、人口が減少し、危機的な状況となっている水戸藩を立て直す、水戸徳川家6代藩主・治保の活躍ぶりを解説。「すぐに成果が出なくとも領民を保護、把握することで領民との距離を近づけ、人口増加へつなげていった。松平定信を老中に推挙するなど、寛政の改革のきっかけをつくり、「寛政の改革の父」である」と講演し、今まで知られていなかった治保の存在がこの「石神組御用留」によって分かったことを話されました。続いて、解説に携わった方々から①補修した経緯②意見をよく聞き農民に尽くした郡奉行加藤孫三郎の紹介③当時村内で行われていた「筒粥神事」等の様子——などが報告されました。また、加藤孫三郎の子孫の方々も来場されており、加藤元久さんが刊行に当たったのあいさつを行いました。

※筒粥神事…釜の中に短く切った空洞の葦を米や大豆と一緒に煮込み、筒の中に入った穀物の量からその年の収穫を占うもの。

▼スタートしたときは本当にできるのか正直悩んだ。平成19年は「御用留」に明けて「御用留」に暮れた。メンバーの一員だったことを今誇りに思っている。▼字面を追うのが精一杯。理解を深めるためにも、解説本をゆっくり読みたい。▼こんなすばらしい経験ができた縁に感謝し、幸せな思いに浸って

古文書を読む会の方たちの感想

解説に当たった「東海村古文書を読む会」の皆さん



(写真左から)根本靖子さん、大城とみさん、佐藤美智子さん、根本富美枝さん、河本紀久雄さん、高橋裕文さん(石神組御用留研究会副代表)、後藤廣美さん、道本昭蔵さん、照沼秀男さん(写真のほかに石井謙蔵さん)

いる。解説して刊行できたことと、大学と地域住民の連携によりその情報が発信できたことは大きい。▼文字がかすみ、耳の聞こえが悪くなり、みんなについていくのが大変だった。もう一度読み直してさらに理解を深めたい。▼小学校時代からの仲良しが加藤家の親せきに嫁いでいた。縁のようなものを感じた。▼地元を訪ね歩いて聞き取りを行い、「石神郡奉行所」(石神陣屋)の所在地をほぼ特定できたことに満足、関係者に感謝している。▼「石神郡奉行所」(石神陣屋)が昔よく行った友人の家のすぐ前であったのには驚いた。▼「学ぶって楽しい」ことを実感した日々だった。▼当時の世相がよく分かっておもしろかった。

問い合わせ

中央公民館(☎282局3329)

※刊行された「水戸藩郡奉行所文化六年石神組御用留(上・下)」は村立図書館や各「ユニティセンター」に配置されています。なお、中央公民館にて3500円(上・下巻セット)で購入することもできます。



事務事業の“方向付け”や“継続的な改善”につなげる「事務事業評価」の結果をお知らせします

村では、「継続的に事業を改善する仕組み」として、平成14年度から事務事業評価を実施しています。

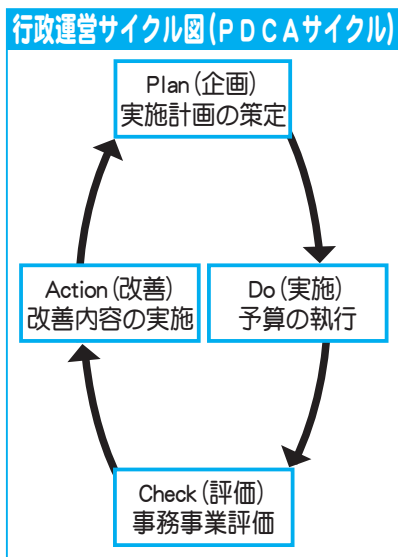
事務事業評価とは、行政のさまざまな仕事を妥当性・成果・効率性の3つの視点から検証した上で総合評価を行い、今後の事業の方向性を導くもので、これまでも、適切な指標の設定や記述内容の明確化など、制度の充実・精度の向上に努めたことにより、事務事業の継続的な点検と改善が図られてきたところです。今月は、過日まとめられた平成20年度事務事業評価結果について、お知らせします。

事務事業評価の目的

事務事業評価は①第4次総合計画(とうかい21世紀プラン)に基づいて展開している事業の執行状況や進捗よく状況を把握し、計画を効率的に推進する②職員のコスト意識を高め、効率的・効果的な行政運営を目指す③事業の成果を客観的に分かりやすく説明することで、村民が村政への理解を深め、村民参加のまちづくりの推進に寄与する——ことを目的に実施しています。

評価制度運営の基本方針

事務事業評価の実施に当たっては①実施計画や予算との連動により、行政運営の流れである「PDCAサイクル」を確立させる②評価結果を反映させた実施計画の策定を行い、実効性を高めていく③評価制度を発展させながら定着させる——の3つの視点を基本的な考え方として実施しています。
※実施計画：第4次総合計画の実現に向け、今後3年間の実施事業を定め、予算編成の指針とするもの。



評価手法

■対象事業：平成20年度は各分野にわたる合計35事業を選定し、事務事業評価を実施しました(表1参照)。

■評価方法：各事業の担当職員が中心になって課内で協議を行い、事務事業評価チェックシートに記入することにより評価しました。このシートでは、事業の「目的」「成果」「対象」「内容」をもとに、AからDまでの4段階で評価し、その事業の今後の方向性(現状のまま継続、改善の上継続、休止、廃止)を示しました。

表1 事務事業の種類別の別

	事務事業の種類	事業数
1	イベント実施型(東海1~MOのまつり、防災訓練など)	9
2	普及啓発・情報提供型(保健予防普及啓発、緑化推進など)	6
3	施設運営・維持管理型(防災無線放送施設整備管理、消防用施設整備管理)	2
4	補助・給付型(いきいき地域活力助成、在宅介護慰労金支給など)	10
5	ハード整備型(道路新設改良舗装、小学校施設整備など)	5
6	組織運営型(男女共同参画推進委員会、青少年相談員)	2
7	その他(上記に当てはまらないもの)	1
	合計	35

評価の結果(概要)

今年度の評価結果は、現状のまま継続する事業が19事業(54.2%)、改善の上継続する事業が14事業(40.0%)、休止を検討する事業が1事業(2.9%)となつています。なお、改善の上継続する14事業のうち、事業を拡大するものは7事業、手段を変更するものは7事業となつてい

ます。
この評価を実施したことにより、それぞれの事務事業の方向付けを行うことができ、継続的な事務事業の改善につながっています。

また、これらの評価結果は、実施計画の策定や予算の編成に反映されています(表2参照)。

評価結果の公表

各事業の評価結果の概要と評価シートをまとめた簿冊を、役場や各コミュニティセンター、図書館、中央公民館に設置しているほか、村公式ホームページでも公表しています。

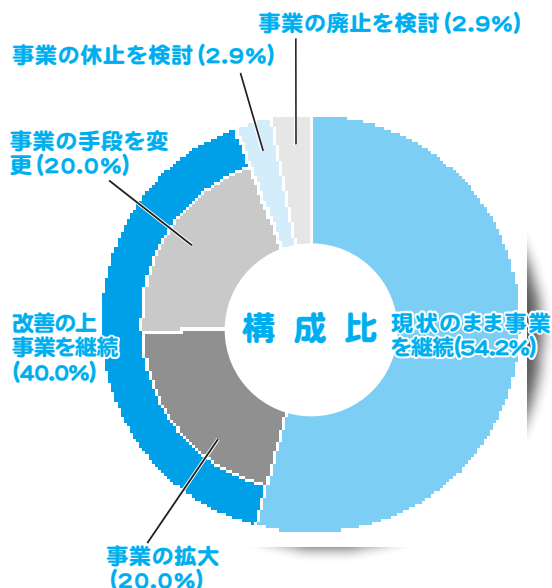
村では、事業の取り組み内容を皆さんに知っていただき、事業についてのご意見・ご質問等をお寄せいただくことで、今後の行政運営に反映させていきたいと考えています。

問い合わせ

企画政策部政策推進課政策推進担当(☎282局
1711 内線1331・1332 電子メ
ル seisaku@vill.tokai.ibaraki.jp)

表2 総合評価と今後の方向性

総合評価※1	現状の継続	今後の方向性※2			
		改善の上継続 事業の拡大	改善の上継続 手段の変更	休止を検討	廃止を検討
A	9事業	—	—	—	—
B	22事業	7事業	4事業	—	1事業
C	4事業	—	3事業	1事業	—
D	0事業	—	—	—	—
合計	35事業	14事業 7事業	7事業	1事業	1事業



総合評価(※1) 妥当性(事業の実施主体、内容等は妥当か)、成果(意図した成果は上がっているか)、効率性(コスト面からみた効率性はどうか)の3つの視点から指標をもとに分析し、AからDまでの4段階で総合的な評価を行っています。

今後の方向性(※2) 総合評価の判定をもとに、次の4点に分類しています。

- ①現状のまま継続…母子教室開催事業、いきいき地域活力助成事業など
- ②改善の上継続
 - ・事業の拡大…緑化推進事業、妊婦・乳幼児健康診査事業など
 - ・手段の変更…健康教育事業、学校開放促進事業など
 - ・事業の縮小…該当事業なし(該当する事業がないため、表2中では省略)
- ③休止を検討…機能回復訓練事業
- ④廃止を検討…地域福祉コミュニティ推進事業

国民健康保険から4つのお知らせ

問合せ●福祉部保健年金課 国保年金担当(☎282局17111内線1132)

国民健康保険被保険者証の更新時期です

現在使用されている国民健康保険証の有効期限は3月31日までです。更新時期を迎えますので、平成21年度の新しい国民健康保険証を3月29日までに世帯主の方へ郵送(簡易書留)します。不在により受け取ることができなかった場合は、郵便局発行の「不在票」と印鑑を持参の上、3月31日以降に保健年金課窓口までお越しください。

被保険者の皆さんへのお願い

①新しい国民健康保険証の「住所」「氏名」「性別」「生年月日」等を必ず確認してください。記載内容に間違いがあった場合や、世帯の中にほかの健康保険に加入している方がいる場合は、保健年金課窓口へ届け出てください。②4月になりましたら、今までの保険証ははさみ等で裁断し破棄するか、保健年金課窓口へ返却してください。

学生の方へ

修学のため、村外へ住民票を移した場合でも、村の国民健康保険証の交付を受けることができます。平成21年度の「在学証明書」と印鑑を持参の上、保健年金課窓口で申請してください。

国民健康保険税の算定方法と税率が変わります

東海村国民健康保険税は、「所得割」「資産割」「均等割」「平等割」を組み合わせた4方式の算定

現行と改正後の税率

《平成20年度》

	基礎分	支援金分	介護分
所得割	4.24%	1.06%	1.05%
資産割	28.32%	7.08%	6.96%
均等割	8,800円	2,200円	6,000円
平等割	12,000円	3,000円	4,000円

《平成21年度》

	基礎分	支援金分	介護分
所得割	4.40%	1.10%	1.26%
均等割	12,000円	3,000円	7,800円
平等割	12,800円	3,200円	4,000円

※3月25日ごろ、「健康カレンダー」と一緒に税率改正のパンフレットが配布されます。

方法で算定されてきましたが、平成21年度からは「資産割」を廃止し、「所得割」「均等割」「平等割」の3方式により算定することになります。なお、「資産割」の廃止によって不足する税額は、税率の改正を行い「所得割」「均等割」「平等割」に割り当てられます。※所得割：前年中の所得に応じたもの。資産割：当年度の固定資産税額に応じたもの。均等割：1人に付き掛かるもの。平等割：1世帯につき掛かるもの。

変更の理由

①都市化や就労形態の変化で転居することが多くなり、「資産割」が課税されないアパートに住む世帯が増えた。②主な収入を年金収入等に頼っているにもかかわらず、所有する土地に「資産割」が課税されてしまう。

③75歳以上の方の後期高齢者医療制度では「資産割」が課税されない。

70歳から74歳の方で1割負担の方、1年間据え置き

70歳から74歳の方のうち、医療機関での窓口負担が1割の方は、平成21年4月から2割となっていました。国民健康保険法の一部改正により、平成22年3月まで1割に据え置かれることとなりました。これに伴い、現在1割負担の高齢受給者証をお持ちの方には、国民健康保険証と二緒に、7月未までを有効期限とする新しい高齢受給者証を郵送します。なお、3割負担の方に変更はありません。

※平成21年8月以降については、すべての方を対象に負担割合の判定を再度行い、平成21年7月末に新しい負担割合が記載された受給者証を郵送します。

一般ドック・脳ドック健診料の7割を助成

国民健康保険加入者で、満20歳以上75歳未満の方を対象に、指定病院における一般ドック・脳ドック健診料の助成を行います。助成人数の制限は行いませんので、年度内の申請は随時受け付けます。

■申請受け付け開始日 平成21年4月6日(月)以降役場保健年金課で受け付けます。

■助成額 健診料の7割(最高3万円)

■その他 40歳から74歳までの方で、村の集団健診を受診する方は一般ドック・脳ドックを受診することはできませんので、ご注意ください。

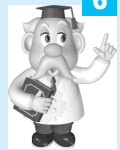
住民が主役のまちづくりのルール 自治基本条例

連載 6

「広報とうかい」(毎月10日発行)で連載中の「自治基本条例」——シリーズ6回目を迎える今回は、「東海村自治基本条例策定委員会」の委員長を務める坪洋右さんによる特別寄稿「東海村自治基本条例」の素案策定に携わつてを取り上げます。

「東海村自治基本条例策定委員会」は、「東海村自治基本条例」(素案)策定に係る調査・検討を進め、村長に報告を行う村の組織として、平成19年7月に設置されました。現在の委員数は19人で、学識経験者や住民活動団体代表、地区委員会代表、公募による住民が定期的に集まって会議を開いてきたほか、昨年8月には条例素案の地域説明・意見交換会を開催し、その後に行われた意見公募手続き(パブリックコメント)に際しては、委員会の考え方を回答にまとめるなど、この1年9か月間にわたって、精力的な活動を展開してきました。

今月のこのコーナーでは、坪さんが条例素案策定の背景や委員会活動の様子などについて書きつづってください。住民自治を目指すためのみんなのルール・自治基本条例への理解を深める一助としてお役立てください。



「東海村自治基本条例」の素案策定に携わつて



東海村自治基本条例
策定委員会委員長
坪洋右
(船場)

一昨年7月、「東海村自治基本条例策定委員会設置要綱」に基づき、小学校区単位の地区委員会代表の方と学識経験のある方、住民活動団体代表の方、そして公募に応募し選ばれた方からなる、20歳〜70歳代の委員19人(男性11人、女性8人)で組織された策定委員会の委員長という大役を村上村長から仰せ付けられました。

以来、今日までに19回の委員会を開いてきました。約半数の委員の方が就業中であつたため、会議は夕方から始まるのがほとんどでしたが、委員全員が討議に参加できるように、主にワークショップ形式での開催を重ねました。おかげで会議では、性別・年齢等を超えた白熱した議論が午後10時近くまで展開されることもあり、ときには意見集約に苦労したこともありました。今年1月13日には、策定委員会としての考え方をまとめ、村長に対し素案の中間報告を行うことができました。

現在、この素案を基に行政としての協議検討が始まったと聞いています。私たちが策定した「東海村自治基本条例」(素案)の特徴をご紹介しますと、一つは「自治会への積極的加入」、そして「危機管理(原子力災害と自然災害等の備え)」であるといえます。自治会への積極的加入については、地域分権を促進させるためにも、「自治会への全戸加入を義務付けるべき」という意見が9月のパブリックコメント等を通して多く寄せられ、その内容を具体的にどう表現するかというところで悩みました。また、原子力とともに歩んできた村としての危機管理の在り方についても同様に悩みましたが、どうにかまとめ上げることができました。

結びに、自治基本条例の一日も早い施行を希望しつつ、素案策定にご協力くださいました多くの皆さんには心から感謝したいと思います。

問合せ ● 総務部自治推進課自治推進担当 ☎282局1711(内線1341)

※「東海村自治基本条例策定委員会」がまとめた「東海村自治基本条例(素案)逐条解説素案」に対するパブリックコメントへの回答についてを、村公式ホームページ(パブリックコメント)で公開中です。また、村立図書館や中央公民館、コミュニティセンターでも、その内容を印刷した物を配布していますので、ぜひご覧ください。

2011年7月24日までに 地上デジタルテレビ放送へ 移行されます



最近、街角などで右のようなロゴを見掛けたり、身近な会話の中でアナログテレビは将来見られなくなるらしいなどといった話を聞いたりしたことはありませんか。

過去の「広報とうかい」(平成21年2月10日号ほか)でもご案内のとおり、2011年(平成23年)7月24日までに従来の地上アナログテレビ放送は全国的に終了し、地上デジタルテレビ放送(地デジ)へ移行されます。地デジのご視聴には、地デジチューナー内蔵のテレビ等の購入が必要になりますので、お早めのご検討・対応等をお願いいたします。※アナログ放送をご視聴のときは、テレビ画面右上に「アナログ」という表示が見られます。

問合せ ■ 総務省地上デジタルテレビジョン放送受信相談センター ☎0570-07-0101 または ☎03-4334-1111 / 月曜日から金曜日までは午前9時〜午後9時、土日曜日と祝日は午前9時〜午後6時



●子どもが悩んでいたら子どもの言葉を繰り返し、気持ちを酌んであげること

第30回「東海村教育振興大会」が2月20日、東海文化センターで開催され、スポーツや芸術・文化、ボランティア等、各分野において多大な功績を挙げた小・中学生や教育関係者に表彰状・感謝状が贈られました。来賓として登壇した村上村長は、小・中学生を前に「人として大事なことは協力し合う力、それをまとめていく力。教育長や教育委員長が普段言われているとおり今は“人格の形成”です」とあいさつ。続いて行われた中井喜美子さんによる講演「今、親や教師に何ができるか～親業・教師学に学ぶ子どもとのコミュニケーション～」では、子どもの気持ちを受け止める効果的な接し方について「指示などはせず、相手の言葉を繰り返し、気持ちを酌んであげること」「子どもは話すことによってモヤモヤがなくなり、自分で考えるようになります」といったアドバイスや、「あなたを主語にして指示するのではなく、わたしを主語に自分の気持ちを正直に伝える“わたしメッセージ”が大切」といった自分の気持ちを伝える効果的な接し方について、事例を交えた講話が行われました。



親業訓練シニアインストラクター、教師学
上級インストラクターの中井さん



昨年11月の国民文化祭(民話フェスティバル)で好評だった照沼小学校
3・4年生による演劇「村松虚空蔵尊の黒絵馬」。地元のなまり言葉の
連続に会場から笑いが起こる場面もありました

●これからの東海村を考えるために…。「総合計画シンポジウム」を開催。

平成23年度からの村政の指針となる「東海村第5次総合計画」の策定に伴い、2月26日、「東海村総合計画シンポジウム」がテクノ交流館リコッティで開催されました。「これからの基礎自治体を考える～完全自治体を目指して～」と題し、将来の東海村をデザインするきっかけになればと講演してくれたのは、先の「介護保険推進全国サミットinとうかいむら」でも講師に招かれた大森彌さん。



「人はなぜ都市に集まるのか。都市に暮らすことが良いことだと思っている。都市の大部分は人工物であり、人の思うようになるからである。しかし、それでは人はダメになってしまう。人は思うようにならない自然に鍛えられるものである。農業を大事にし、その地に根差した食事を取る。水や緑、大地をまちづくりの根幹に位置付けること」。大森さんは、都市と自然をこのように対比させながら、東海村について「財政力に余裕があるからといって現状に安住することなく、常に改革していく姿勢が役場にも住民にも必要ではないか——。そうすれば日本一の基礎自治体になれるし、その可能性を秘めている」とし、「地域」が成り立つための条件として、「プライバシーの共有」と「住民が共に行う活動・仕事があること」の2つが欠かせないことを説きました。

●“火のしまつ 君がなくて誰がする”。澤島慧君に最優秀賞

「“炎”と“まち”、火災を絶対起こさせないという“消防士”を連想して何回も描き直しました」と話すのは石神小学校6年の澤島慧君。橋本昌・茨城県知事が会長を務める「茨城県幼少年婦人防火委員会」主催の第26回「火災予防ポスターコンクール」(小学校高学年の部)で、慧君が描いた作品が3,249点の応募の中から最優秀賞に選ばれ、2月19日に県庁で行われた表彰式に臨みました。知事から表彰状を授与されるまで、「まさか僕の作品が選ばれるなんて…」と信じられず、式では緊張もした反面、とてもうれしかったとのこと——。慧君の絵は、一般家庭の火災予防思想の普及啓発を図るための原画として、広く県内で活用される予定です。栄えある受賞おめでとうございました。



受賞作品と賞状を手記、知事と並ぶ澤島慧君(前列右)。後列に並ぶのは、(左から)石神小学校長の仁平勇さん、母京子さん、父守夫さん



●レジ袋配布中止に先駆け、マイバッグ推進キャンペーン

環境への影響・負荷低減に貢献しようと、3月1日から始められたレジ袋の配布中止に先駆け、マイバッグ推進キャンペーンが2月19日と24日、(株)ジャスコ東海店・(株)カスミ舟石川店・(株)黒田青果ステーションコム東海店・(株)セイブ東海店・Yショップ須藤・Yショップ二軒茶屋店で行われ、買い物客に啓発用のパンフレットやポケットティッシュが配られました。主催した東海村地球温暖化対策地域協議会の富田文子さんと小川ひさ子さんは、「皆さん、環境に対する意識は高いですね。レジ袋の配布中止が村内でも始められますが、多くの方はマイバッグをお持ちになっているようですね」とエコライフの広がりを実感する言葉を寄せてくれました。

●地域にある物を生かして元気な地域づくりを

「減気を元気に変える～地域特産物による元気な地域づくりの秘訣～」と題した東海村農業女性グループ連絡協議会主催の講演会が2月24日、総合福祉センター「絆」で行われました。講演した石河智舒さんは、地元が限界集落になってしまうと危機を感じ、「嫁の来る元気なむら」を目指して栃木県茂木町に「ゆずの里かおり村」を設立した国土交通省選定の「観光カリスマ」。人が集まれば元気が出る、元気が出れば人が集まる、そのためには「地域にある物に磨きをかけて生かす」ことが大切であり、「困った」とは言わずみんなで知恵を出し合いながら取り組んできたことを、栃木弁でユーモアたっぷりに話してくれました。



●久慈川沿い農免道路で植栽が行われました

2月28日、「農免道路植栽協議会」(委員長・根本利隆さん)による久慈川沿い農免道路への植栽が、地元住民など約60人により行われました。3年目となる今年は、豊岡排水機場から西へ620メートルにわたり、ユキヤナギ50本、ヒガンバナ3,500株、レンギョウ40本が植えられ、これまでに植栽した桜(陽光・ヤマザクラ)50本やシモツケ、アベリアと併せ、約1.3キロメートルに樹木や花が植えられたこととなりました。参加者からは「花の季節が楽しみだね」と、斜面一面に咲く真っ赤なヒガンバナを心待ちにする話も…。これからの久慈川河川敷の風景が楽しみです。

国民年金 国民年金保険料改定 だより のお知らせ

4月から平成22年3月までの国民年金保険料が1か月当たり250円引き上げられ、月額1万4660円になります。なお、納付に際しては、口座振替や前納(6か月分・1年度分)による割り引きがありますので、どうぞご利用ください。

平成21年度国民年金保険料と割引額						
平成21年4月1日改定	1か月分		6か月分		1年度分	
	保険料	割引額	保険料	割引額	保険料	割引額
毎月納付(現金または翌月末日口座振替)	14,660円		87,960円		175,920円	
毎月当月末日の口座振替(早割)	14,610円	50円	87,660円	300円	175,320円	600円
6か月前納	現金納付		87,250円	710円	174,500円	1,420円
	口座振替		86,960円	1,000円	173,920円	2,000円
1年度前納	現金納付				172,800円	3,120円
	口座振替				172,230円	3,690円

●問合せ 福祉部保健年金課国保年金担当
(☎282局1711 内線1133)

指導者からのメッセージ

少年育成 体験記 PART. 101

子どもに囲まれての思い出の1枚。
2列目中央が今回のエッセイスト



私が東海柔道スポーツ少年団の指導をするようになって10年の歳月が過ぎました。小学生になったわが子の入団を期に、学生時代の柔道経験を生かして指導員の先生方の補助をするようになり、現在に至ります。始めた当初は団員数は10人前後で、対外試合、特に団体戦では5人の選手を集めるのが難しく、不戦敗や1回戦敗退の連続でしたが、年々団員は増え続け、今では40人を超える県北でも有数の大所帯になりました。最近では、柔道着姿で練習に参加する保護者の方も増え、日曜水曜日の練習は大にぎわい、なんと本年度は初段を修得した保護者が4人誕生しました。この背景には、オリンピックでの日本人選手の活躍もある

と思いますが、一番大きいのは現代社会で薄れがちな礼儀作法を子どもに身に付けさせた「テレビゲームやパソコンの普及により外で遊ばない、ひ弱になった子どもを鍛えたい」と考える保護者が増えたことだと感じています。

東海柔道スポーツ少年団の育成方針は「柔道の強い子どもを育てる」ではなく、柔道を通して礼儀作法を身に付けさせ、人を思いやる心を持つ子どもを育てるということです。個人の道場とは違い、勝てる柔道を優先せずに基本を教えることに重点を置いており、物足りなさを感じる保護者も多いかもしれませんが、私はそれで充分だと考えます。子どもが育っていく過程で基礎をしっかりと身に付けるという経験は、中学・高校生になる時に必ず生かされると信じています。少年団を巣立った子どもたちに出会うことがあります。成長していて気付かない私に「先生、こんにちは！」と大きな声であいさつしてくれた時、自分たちの指導は間違っていないかたまたま再確認する自分がいます。

「大きな声を出せ！」「ぐずぐずするな！」「ちゃんとあいさつしろー」。口やかましい先生だと思っている子どもも多いかもしれませんが。しかし、できれば将来、東海柔道スポーツ少年団の指導員になってくれる子が現れることを楽しみに、これからも同じ指導を続けていきたいと思えます。

STATION GALLERY

- 開館時間 午前10時～午後7時
- 場 所 JR東海駅(駅舎2階)
- 問 合 せ 東海ステーションギャラリー(☎287-3680)

日英小学生絵画交流展

3月15日(日)～3月21日(土)
(3月21日は午後1時まで)

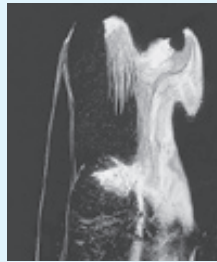
東海村と福井県敦賀市、英国の小学生が「私たちのくらし」をテーマに、美しい風景や伝統行事などを描いた絵画124点を展示します。日本原子力発電(株)と英国・セラフィールド社が共催し、東海村教育委員会が後援する国際交流イベントです。



みちのく原風景～美しき天然～

3月22日(日)～3月28日(土)
(3月28日は午後2時まで)

福島県出身の風景写真家・五十嵐健一さんの個展。“はるかなるみちのく”の大地や木々、清流群など、自然が織り成す感動の風景を求めた撮影行による真実の光景を、5×7インチ判(ゴシチ)や、8×10インチ判(バイテン)中心の大判カメラにより、臨場感あふれる描写で表現しました。



東海フォトクラブ写真展

3月29日(日)～4月4日(土)
(4月4日は午後3時まで)

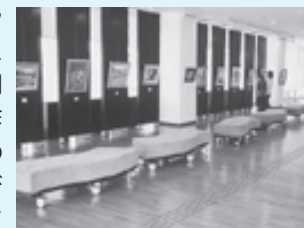
東海フォトクラブは、平成17年8月に「中丸写真教室」としてスタートしました。趣味として始まった集まりも、今では撮影会や研修会への参加者が増え、公募展への入選者も目立つようになりました。今回は「秋季」と自由なテーマに絞って展示します。



第2回東海ステーションギャラリー絵画教室展

4月5日(日)～4月11日(土)
(4月11日は午後3時まで)

東海ステーションギャラリー絵画教室の受講者による、昨年5月の第1回展に続く水彩・油彩等の作品展。講師の方や家族の理解・協力の下、描く喜びと感謝の気持ちを込めて制作した作品を展示します。



文芸とうかい

【俳句】

冬ざれの庭ろう梅の香わしよ
舟石川 舛井 愛子
霜柱なぎ倒しては強がりぬ
東海 佐藤 とよ
在りし日の母を偲ばず露の臺
船場 畑 耕太
心花早く咲け咲け春を待つ
豊白 中島エミ子



また同じ日々が続けよ初日の出

村松 松本 正勝

節分や孫の意に沿い鬼となり

村松北 小野寺紀夫

しゃぼん玉吹くやつぶらな眼して

南台 渋谷ひろし

ぼんやりと残照の枯野一人たつ

東海 片野 紀夫

露の臺早出競走勝ちに行く

外宿 西山 純一

【短歌】

佐渡の黒姫鬼は内にと言うらしき寿
司の太巻き困む節分

舟石川 工藤和一郎

この朝小鳥の声のしきりにて生家の
庭の霜白く映ゆ

内宿 村上 文江

水仙の芽萌ゆる日に二人住む家より
青く野菜畑見ゆ

船場 舛井庫之助

双子乗せ乳母車押す若き母ほほえむ
姿頼もしく見ゆ

村松 高橋 正弘

立春も過ぎて野面は目醒めたり木々
の若芽に朝露ひかる

外宿 高槌 すみ

妻の背をしばらくぶりに流しおり病
み上がりの背細くなりしも

照沼 佐藤 昇

冬籠る心の鬼を掃き出して朝の光を
うくる立春

外宿 小林美代子

我が指をきつと握りてかけ足す見知
らぬところに來し孫の表情

緑ヶ丘 佐藤 正

正月にと植えし盆栽の福寿草節分す
ぎてようやくに咲く

舟石川 小川志つ江

溜池に水鳥泳ぎ小波たち春の日ざし
にひかり輝く

南台 根本内俊男

柔らかな冬の日差に包まれて曾孫の
寝顔愛らしきかな

村松北 黒澤 孝子

人口と世帯数

平成 21 年 2 月 1 日現在			
		前月比	
世帯数	13,833	世帯	+ 17
総人口	36,615	人	+ 7
男	18,400	人	+ 4
女	18,215	人	+ 3

「第20回友情の船北海道研修の旅」 実行委員(アドバイザー・サポーター)募集

7月25日(土)から30日(木)に行われる「第20回友情の船北海道研修の旅」の実行委員を募集します。

実行委員(アドバイザー)

- 対象** 村内在住・在勤の18歳以上50歳未満の方(高校生を除く)
- 募集人数** ①全体班(企画・運営)3人②記録班(写真撮影・報告書作成)2人③班指導(中学生リーダー・小学生のサポート)6人④養護班(参加者の看護・養護)1人(保健師または看護師の免許を有する方)——の合計12人程度
- 参加費** 10,000円/人(養護班の方を除く)
- その他** ▽選考に当たっては面接を行います。▽事前研修があります。

実行委員(サポーター)

- 内容** 東海村における出発式・解団式会場の設営、記録写真の撮影、事前研修の補助等

申し込み・問合せ

3月31日(火)までに青少年育成東海村民会議事務局(青少年センター内 ☎282-7049)へ申し込みください。

東海村エゴマ生産研究会会員募集

生活習慣病を予防するといわれる必須脂肪酸の一つ「α-リノレン酸」を多く含有する「エゴマ」を、みんなで楽しく栽培してみませんか。

- 期間** 5月～11月
- 場所** 石神内宿地区内圃場(約100平方メートル/人)
- 募集人数** 30人
- 内容** エゴマの種まきから収穫まで ※定植までと収穫は共同作業で行い、その他の期間は各人に割り当てた約100平方メートルの区画を管理します。
- 講師** 赤須正友さん(茨城エゴマの会長)
- 会費** 5,000円/人
- 申し込み・問合せ** 5月22日(金)までに、村上孝さん(☎・FAX282-9104)へ申し込みください。

お知らせ・ピックアップ



募集

母子家庭等日常生活支援事業の 家庭生活支援員登録者を募集

茨城県母子福祉センターでは、母子家庭・父子家庭・寡婦の方が自立するために就学したり、急な疾病等になったときに、生活援助や子育て支援を行う家庭生活支援員の登録者を募集します。

- 支援内容** ①**生活援助**…母子家庭等の自宅における食事や身の回りの世話、住居の掃除、生活必需品等の買い物、医療機関等との連絡
②**子育て支援**…家庭生活支援員の自宅等における乳幼児の保育
- 資格要件** ①**生活援助**…ホームヘルパー3級以上の資格を有する方 ②**子育て支援**…保育士の資格を有する方
- 報酬** 生活援助や子育て支援サービスを行った場合、時間数に応じて報酬が支給されます。
- 申し込み・問合せ** 登録に必要な「家庭生活支援員登録申請書」は、社会福祉課窓口にて備え付けてありますので、必要事項を記入の上、資格証明書の写しを添えてファクシミリまたは郵送で、茨城県母子福祉センター(〒310-0065 水戸市八幡町11-52 ☎221-8497 FAX221-8618)へ申し込みください。※母子家庭等の方がこの制度を利用するときは、東海村福祉部社会福祉課を通しての茨城県母子福祉センターへの事前登録が必要です。



参加費
無料

更年期を上手に乗り切る薬膳料理教室

女性にとって、体や心の変化が起こる「更年期」(40歳～64歳前後)は、健康管理上の注意が必要な時期です。食事の工夫について学び、実際に調理してレシピ等を身に付け、さらに輝く元気な女性を目指しませんか。

- 日 時 3月31日(火) 午前9時45分～午後1時
- 場 所 石神コミュニティセンター(調理室)
- 対 象 村内在住の女性(先着30人)
- 講 師 小室秀子さん(管理栄養士)
- 申し込み・問合せ 保健センター(☎282-2797)

3月の休日診療日程

診療時間	午前9時30分～正午、午後1時～2時	
期日	病医院名	電話番号
15日(日)	村立東海病院	282-2188
20日(金)	茨城東病院	282-1151
22日(日)	石井整形外科クリニック	270-5141
29日(日)	村立東海病院	282-2188
救急医療機関をお探しのときは…		電話番号
茨城県救急医療情報コントロールセンター (毎日・24時間対応)		241-4199
茨城子ども救急電話相談(毎日・午後6時30分～10時30分)		電話番号
		254-9900
電話番号 #8000 (プッシュ回線用加入電話、携帯電話 NTTDoCoMo・KDDI・SoftBank)		

「中国式健康体操教室」で ゆったり、ゆっくり、リフレッシュを!

病気の予防・治療や健康増進に効果があるとされる中国式健康体操。静かに流れる中国風の旋律に合わせ、ゆっくり呼吸しながらストレッチを行ったり、関節・筋力強化を図ったりします。ぜひご参加ください。

- 期 日 4月6日・20日、5月11日・25日、6月8日・22日、7月6日・27日、8月10日・31日、9月14日・28日の各月曜日(全12回)
- 時 間 午前10時～11時30分
- 場 所 総合福祉センター「絆」
- 対 象 村内在住のおおむね65歳以上の方
- 定 員 先着30人
- 参加費 1,200円(初回に徴収します)
- 申し込み・問合せ 3月13日(金)から19日(木)までに高齢者センター(☎282-4300)へお越しの上、申し込みください。※代理や電話による申し込みは受け付けられません。

「脳骨筋健康体操教室」開催

脳を刺激し活性化させながら、筋力アップを図る脳骨筋健康体操教室を開催します。

- 期 日 4月7日・14日・21日、5月12日・19日、6月2日・9日・16日・23日、7月7日・14日・21日・28日、8月4日・18日・25日、9月8日・15日の各火曜日(全18回)
- 時 間 Aクラス…午後12時30分～1時30分 Bクラス…午後1時45分～2時45分
- 場 所 総合福祉センター「絆」(多目的ホール)
- 対 象 村内在住のおおむね65歳以上の方
- 定 員 各クラスとも先着40人(初参加の方を優先します)
- 参加費 1,800円
- 申し込み・問合せ 3月13日(金)から21日(土)までに、高齢者センター(☎282-4300)へお越しの上、申し込みください。

「東海村英会話サークル」会員募集

英語を母国語とする外国人教師の指導の下、「自分の考えを英語でどう伝えるか」などを中心に演習するサークルです。見学も歓迎します。

- 活動日時 火曜日の午後7時～9時(毎月2、3回)
- 場 所 中央公民館
- 対 象 英会話初級から中級程度の方
- 募集人数 5人程度
- 会 費 月3,500円程度
- 申し込み・問合せ 木谷進さん(☎282-2722)

幼児リトミックサークル「くれよん」平成21年度会員募集

- 活動日 毎週火曜日(4月から1年間)
- 時 間 午前10時～10時55分
- 場 所 真崎コミュニティセンター、中央公民館ほか
- 対 象 平成17年4月～平成19年3月生まれの幼児とその保護者
- 内 容 リトミック(音楽を取り入れた教育手法)、季節の行事、工作、紙芝居など
- 会 費 月4回・2,000円
- 申し込み・問合せ 大内薫さん(☎090-4123-4286) ※見学を希望する方は、お問い合わせください。

催し物(講演会ほか)

参加費
無料

家族交流会のお知らせ

ご家庭に心の病気を患う方がいる村内在住の家族の方を対象に、本人に対する接し方や日ごろ抱えている不安や悩みについての懇談・意見交換等を行う「家族交流会」を開催します。

- 日 時 3月27日(金) 午後1時30分～3時30分
- 場 所 なごみ・総合支援センター
- 申し込み・問合せ なごみ・総合支援センター(☎287-2525)

入場料
無

東海村少年少女合唱団第27回定期演奏会

東海村少年少女合唱団による、第27回定期演奏会を開催します。小学生から高校生までの団員たちが奏でるハーモニーをお楽しみください。

- 期 日 3月22日(日)
- 時 間 午後1時30分開演(午後1時開場)
- 場 所 東海文化センター
- 内 容 第1ステージ…合唱組曲「花と海のバラード」第2ステージ…合唱ミュージカル「星空の紙ヒコーキ」第3ステージ…“ギターとともに”(「崖の上のポニョ」「野口雨情メドレー」「クリスタルチルドレン」等の合唱)
- 問 合 せ 教育委員会社会教育課文化・スポーツ振興担当(内線1423)

「国際交流フェア」開催

東海村国際交流協会では、「国際交流フェア」を開催します。この催し物は、村内在住の外国人の方々にとって暮らしやすい環境づくりを進め、外国人も日本人もお互いを尊重し、安心して生活することができる“多文化共生”のまちづくりを実現していくことを目的として開催されるものです。皆さん、ぜひご参加ください。

- 日 時 3月14日(土) 午後2時～4時
- 場 所 姉妹都市交流会館
- 内 容 ①講演…「多文化共生なくして地域の未来なし!」(講師: NPO法人多文化共生センター大阪理事・田村太郎さん) ②懇談
- 参加費 無料
- 問 合 せ 東海村国際センター事務局(東海村姉妹都市交流会館内 ☎282-0535)

入場料
無

東海村吹奏楽団第3回演奏会

- 期 日 3月15日(日)
- 時 間 午後2時開演(午後1時30分開場)
- 場 所 東海文化センター
- 内 容 指揮…原進さん 曲目…「序曲(1812年)」「チャイコフスキー」「イギリス民謡組曲」「レイフ・ヴォーン・ウィリアムズ」「ディズニールンド・セレブレーション」ほか ※未就学児の入場可
- 問 合 せ 財団法人東海村文化スポーツ振興財団(東海文化センター内 ☎282-8511)

参加費
無

読書推進講演会「ももんちゃんとおそぼう!」開催

村立図書館では、読書推進のための講演会を開催します。絵本「でんしゃにのって」「どんどこももんちゃん」などで知られる絵本作家を迎え、絵本に込める読者への思いや、作品を生み出す背景などについて、子どもたちへの読み聞かせを通して伝えます。親子一緒でのご参加もどうぞ。

- 日 時 3月21日(土) 午後3時～4時30分
- 場 所 中央公民館(大会議室)
- 対 象 乳幼児から大人の方まで(先着80人)
- 講 師 とよたかずひこさん(絵本作家)
- 申し込み・問合せ 3月12日(木)から19日(木)の午後5時までに、村立図書館(☎282-3435)へお越しになるか、電話・ファクシミリ(FAX282-0224)・電子メール(tosyokan@vill.tokai.ibaraki.jp)のいずれかにより申し込みください。なお、電子メール・ファクシミリで申し込む場合は①「読書推進講演会申し込み」②参加希望者名(小学生以下の方は年齢も記入)③電話番号——をご記入ください。

エトセトラ

麻しん・風しんの予防接種はお済みですか?

予防接種法の改正により、麻しん・風しん予防接種は合計2回の接種が必要となりました。対象年齢の方には予診票を郵送していますので、幼児期に1回の接種がお済みの方も2回目の接種が必要となります。麻しんは、命にかかわる感染症といわれ、感染すると重症化の恐れがあるため、大学入学や海外への修学旅行・留学等の際に2回の接種が条件となることがあります。対象となる年齢の方の接種期間は3月31日(火)までですので、子どもの接種状況を再度確認し、接種漏れのないようにしましょう。

■対 象

	平成20年度対象者
第1期	1歳～2歳未満(1歳児)
第2期	平成14年4月2日～平成15年4月1日生まれの小学校就学前1年間に相当する年齢の方
第3期	平成7年4月2日～平成8年4月1日生まれの中学1年生に相当する年齢の方
第4期	平成2年4月2日～平成3年4月1日生まれの高校3年生に相当する年齢の方

■費 用 無料(3月31日まで) ※対象年齢の方でも、接種期間を過ぎると無料とはなりませんので、ご注意ください。

■問 合 せ 保健センター(☎282-2797)
※対象年齢の方で予診票が届いていない方や紛失した方は保健センターまでご連絡ください。

参加費
無

妊婦のための「ハローベビースクール」開催

妊娠・出産・育児について学んだり、さまざまな不安や悩みを相談してみませんか。

■日 程 等

日 時	内 容
3月24日(火) 午前9時30分～午後1時 ※3月17日(火)までに要予約	助産師さんをお迎え てみんなで話そう、 栄養の話と楽しい 調理実習
3月26日(木) 午後1時30分～4時	お産の経過と準備・ 歯科検診・チャイルドシートについて
3月28日(土) 午前9時30分～正午 ※ご家族も参加できます	赤ちゃんのお風呂の 入れ方について・ パパの妊婦体験

- 場 所 保健センター
- そ の 他 お子さんを連れての参加も可能です。※託児サービスはありません。
- 問 合 せ 保健センター(☎282-2797)

村内在住・在勤の外国人の皆さん に「広報とうかい」掲載記事(抜粋) を英訳して電子メールで送ります

東海村国際センターでは、東海村に在住・在勤の外国人の皆さんに「広報とうかい」(毎月10日・25日発行)などの掲載記事(抜粋)を英訳したものを電子メールで配信しています。この電子メールの受信を希望される外国人の方は、電子メールのタイトルに「広報とうかい英訳記事受信希望」、本文に名前・住所・勤務先の所在地を記入し、送信してください。

■申し込み・問合せ 総務部自治推進課ハーモニー・交流担当(☎287-0856 電子メールjitisuisin@vill.tokai.ibaraki.jp)

Koho Tokai English E-mail subscription service

Tokai-mura International Center (TIC) extracts and translates notices from Koho Tokai*, and sends them via e-mail to foreign nationals living or working in Tokai-mura. If you wish to subscribe to this service, contact us at: jitisuisin@vill.tokai.ibaraki.jp Your subject line should read 'Koho Tokai English Service subscription request'. Please include your name, town of residence and town where you work in the body of the message.

*the bi-monthly information magazine published on the 10th and 25th of each month by Tokai-mura
Inquiries: Village Promotion Division ph. 287-0856
E-mail:jitisuisin@vill.tokai.ibaraki.jp

となりのまちから イベントガイド

水戸市 ● 水戸ホーリーホックホームゲーム前期試合日程

◆日程等

月	日	曜日	対戦相手	開始時間	会場
3	14	土	徳島ヴォルティス	13:00	笠松運動公園
	25	水	東京ヴェルディ	19:00	
	29	日	ロアッソ熊本	13:00	
4	11	土	F C 岐阜	13:00	ひたちなか市総合運動公園
	19	日	横浜 F C	13:00	
	26	日	ファジアーノ岡山	13:00	
5	2	土	サガン鳥栖	13:00	笠松運動公園
	9	土	湘南ベルマーレ	13:00	
	20	水	コンサドーレ札幌	19:00	
	30	土	ベガルタ仙台	16:00	
6	7	日	ヴァンフォーレ甲府	13:00	ひたちなか市総合運動公園
	21	日	ザスパ草津	15:00	
	28	日	セレッソ大阪	19:00	
7	8	水	アビスパ福岡	19:00	笠松運動公園
	22	水	愛媛 F C	19:00	
8	1	土	栃木 S C	19:00	笠松運動公園
	10	月	カタレ富山	19:00	
	30	日	ファジアーノ岡山	18:00	

◆場 所 笠松運動公園(那珂市向山1282-1)、ひたちなか市総合運動公園陸上競技場(ひたちなか市新光町49)

◆入場料

区 分		メイン中央席	メインスタンド席	バックスタンド席
一般(前売り券)	大人(19歳以上)	2,500円	2,000円	1,500円
	フューチャーズ(18歳以下)	1,500円	1,000円	500円
一般(当日券)	大人(19歳以上)	3,000円	2,500円	2,000円
	フューチャーズ(18歳以下)	2,000円	1,500円	1,000円
水戸ホーリーホックオフィシャルサポーターズクラブ会員(当日券)	大人(19歳以上)	2,500円	2,000円	1,500円
	フューチャーズ(18歳以下)	1,500円	無料	無料

◆問 合 せ 株式会社フットボールクラブ水戸ホーリーホック(☎212-7700)

県立水戸南高校通信制課程一般入学(新入学)のご案内

- 対 象 中学校か、これに準ずる学校を卒業または今年3月に卒業見込みの方(県内に住所を有する方または隣接県に住所を有し勤務地が県内の方に限る)
- そ の 他 申し込みに必要な書類は、来校になるか、または郵送で請求してください。なお、郵送で請求する場合は①郵便番号②住所③氏名④電話番号⑤「通信制一般入学書類請求」——を明記した用紙と、140円分の切手を同封してください。
- 申し込み・問合せ 3月12日(木)から25日(水)(土・日曜日と祝日を除く)の午前9時～午後5時に、茨城県立水戸南高等学校(〒310-0804 水戸市白梅2-10-10 通信制職員室 ☎247-4284 事務室 ☎247-6173)へ出向き、申し込みください(郵送での申し込みは不可)。

皆様のご意見等(パブリックコメント)をお寄せください ペット霊園の設置の許可等に関する条例(案)への意見募集

村では、事業者によるペット霊園の設置等の際に順守すべき事項を規定する「東海村ペット霊園の設置の許可等に関する条例」(案)をまとめましたので、「東海村意見公募手続実施要綱」に基づき、これを公表し、条例案に係る意見等を広く募集します。寄せられたご意見等は、条例制定までの過程で参考としますので、多くのご協力をお願いします。

■条例案の公表 環境政策課(役場行政棟4階)または村公式ホームページ(ご意見・ご提案/パブリックコメント)でご覧になれます。

■ご意見等の提出方法 任意様式に自らのご意見等のほか①案件名「東海村ペット霊園の設置の許可等に関する条例」(案)②住所③氏名④年齢⑤電話番号⑥ファクシミリ番号——をお書き添えの上、3月10日(火)から4月8日(水)までに持参・郵送・ファクシミリ(FAX287-0479)・電子メール(kankyuu@vill.tokai.ibaraki.jp)のいずれかの方法により環境政策課へご提出ください(住所・氏名の明記がないものは受け付けられません)。

■問 合 せ 経済環境部環境政策課環境保全担当(内線1452) ※ご意見等の内容について、個別に確認することがあります。また、ご意見等の概要についての公表(匿名)を予定しています。



村松 八重樫大輝くん
保育所

白鳥

保育所のみんなと一緒に行った「古徳沼」で白鳥を見た時の様子を和紙に描いてくれた大輝くん(6歳)。「初めて見た白鳥は、きれいだった!おじさんがあげたえさを食べてたよ」と、うれしそうに話してくれました。

ぼくの夢 Dream-96 わたしの夢



夢は…。 “通訳”

村松小学校6年 ● 久保明白香

私の将来の夢は、通訳になることです。通訳は、お互いの国の人を結び大切な仕事だと思うからです。私は小さいころから英語が好きで、2年生のころから英語を習っています。私の通う英語教室では、外国の先生と日本の先生がそれぞれ一人ずつで教えてくれます。外国の先生が私に分からないことを言っても、日本の先生が教えてくれます。私にとって、そんな日本の先生は、カッコいい私のあこがれの先生です。だから私も、ほかの国の人同士を結ぶ通訳という仕事に就きたいです。通訳というのも、ただ言葉だけを伝えるのではなく、その人が何を伝えたいのかを考えて、より正確に相手に伝えられるような通訳になりたいです。また、私が通訳したのをきっかけに、ほかの国の人同士が仲良くなってくれたらうれしいです。そのためにたくさん勉強して、英語が上手に話せるように頑張りたいです。

先生方や両親、友人から「夏」ころには園での生活にも慣れてオムツもはずれるから大丈夫」とアドバイスもあり、慌てず見守っている。2学期が終わるころにはオムツもはずれ、友達とも仲良く遊べるようになり、ひと安心。家では歌ったり踊ったりとひょうきんな子で、いつも家族を笑わせてくれます。1歳2か月になる長女、礼乃を出産した時は二人目の子どもということもあり、余計な心配をせずに子育てできるものと思っていたのですが、その後すぐに甲状腺の病気が判明。病氣

の知識が全くなかった私たち夫婦は、最初ショックを受けました。妊娠中、赤ちゃんと悪影響となることをしたのではないかと考えました。しかし、早期発見で治療すれば、ほかの子たちと変わりなく生活できること、また、同じ病氣を持つ方からの話を聞くうちに、この病氣もこの子の個性みたいなものだと思うようになりました。心配していても仕方がないし、治療方法が確立しているのだから、それだけでもありがたいことです。現在も治療中ですが、おてんば娘ですくすくと成長しています。お兄ちゃんというお手本がいるせいか、やんちゃでいたずら好きなので目が離せません。未熟な母は、これからも子育ての壁にぶつかると思います。そんなとき大きな力になってくれるのが夫やおじいちゃんおばあちゃんたち、そしてママ友達など、私の身近にいる人たちです。いつでも相談でき、私の愚痴も聞いてくれて何かあれば助けてくれる、本当に感謝しています。きれいなほどお世話になっています。二人の子どもたちと一緒に、私も母として成長できるように、明るく楽しく元氣よく子育てしていきたいです。

わが家の 子育て奮戦記

表紙の「ひと」
鈴木典子

