

広報とうかい 人・自然・文化が響き合うまち Tokai

April

[No.758]

4・10

Bi-monthly Magazine
for The People of Tokai

2008年[平成20年]

Contents [4月の主な話題]

●平成20年度村政運営の基本方針……………2

「住民本位」「生活者起点」の村政継続を

●予算総額は昨年度とほぼ同額の279億496万2,000円……………4

平成20年度予算の概要と主な取り組み

●住民票交付や戸籍謄本取得の際に本人確認を行います……………8

●母子・父子家庭の家賃の一部助成ほか……………9

医療費の全額助成を小学生まで拡大

●きちんとできていますか?正しいごみの出し方(VOL.5)……………10

●地球温暖化防止のために私たちにできること……………11

「エコライフのすすめ」連載スタート

●なごみチャンネル②……………12

喫茶コーナー「響」^{ひびき}でティータイムを!

●図書館トピックス、国民年金だより……………13

●今どきの青少年(VOL.107)―[船場]萩谷優莉子さん……………14

私にとっての音楽

●いんふおめーしょん……………16

●わが家の子育て奮戦記……………20

[村松]神谷万里子さん・麟太郎くん



撮影地/第一荒谷台住宅広場(村松)

「住民本位」「生活者起点」の村政継続を

平成20年度村政運営の基本方針

東海村長 村上達也



平成20年度の村政運営等につきまして、所信の一端を述べ、村政へのご理解と協力を賜りたいと存じます。言うまでもなく、現在の地方行政は大きな転換点にあり、その舵取り

次第では住民の生活に大きな影響を及ぼすばかりか、地方自治体そのものの存続にかかわってくる時代であります。それだけに村政を預かる立場として、その責任の重大さをあらためて認識するところであります。私は、福田康夫・首相の「生活者消費者が主役となる国民本位の行財政への転換」表明を評価するものでありますが、市場原理に基づく経済成長拡大政策を基調とする構造改革政策には変わりはなく、それによつてもたらされた所得格差や都市と地方の格差等、いわゆる格差問題は解決されないのではないかと、むしろ傾向としては拡大し続けるのではないかと危惧しております。従いまして、生活者消費者と日々かかわって存在している地方行政の責任はいよいよ重大であると考えており、この観点から「住民本位」「生活者起点」の村政を継続してまいりたいと存じます。

さて私は、平成19年度の村政運営方針説明で、東海村は「離陸の年」「ブレイクオフの年」と申しました。その根拠として、本村の住民力・行政力・財政力の三拍子が整いつつあることを挙げましたが、三分野ともこの一年間でさらに力量アップし、高いレベルの行政サービスを提供できる流の自治体に向けて飛躍しつつあると自認しております。従いまして東海村は、新しいステージへの離陸を行い得たとの手応えを感じております。今後は、さらに上昇を続け、安定した水平飛行に移行できるよう努力してまいります。

村政運営の基本的考え

東海村第4次総合計画「とうかい21世紀プラン」は、平

成20年度で8年目を迎えます。あらためてその理念とするところを掲記すると、次のとおりであります。

村上村長は、「平成20年度東海村議会第1回定例会開会初日の2月29日、平成20年度の村政運営に関する所信を述べました。今月は、その要旨について巻頭紹介します。」

一、人と環境を優先する行政、視点を「人」そのものの存在に置いた行政を行おうとするものであります。換言すれば、個人の尊厳尊重の思想を基本とするということであり、二、福祉（保健・医療）・教育・環境・農業を「行政の四本柱」と位置付け、重点的に取り組んでおります。中でも福祉・教育・環境の行政分野では、全国的にも評価され、注目される成果を挙げつつあります。

三、地方分権時代の到来に備え、行政能力と住民自治能力の向上に努め、自治会制度の導入、自治会連合会の設立、地区委員会の設立、地区社会福祉協議会設立等の地域自治組織の確立を図つてきております。さらには、ボランティア組織、NPO法人をはじめとする住民セクターとの協働の推進にも力を入れているところであります。

四、原子力と半世紀にわたる関係を背景に、本村は新たな段階に入ろうとしております。その契機は、大強度陽子加速器施設「J-PARC」の建設であります。この巨大先進的な世界共同研究施設を生かした新たな都市構想「東海村高度科学研究文化都市構想」を、本村の未来像として実現してまいります。

五、政府の行財政改革による地方への負担転嫁、この基調は国の財政状況からしても長く続くと思われま。従いまして、本村の現在の財政力を、将来を視野に温存していくことが必要であり、そのためのスタンスである行財政基盤づくりを継続してまいります。

平成20年度予算編成上の留意点

前記のまちづくり理念に基づき、予算編成に向けて留意した点は次のとおりであります。

一、所得格差、貧富の格差が拡大する格差社会の中、地方

行政は何をなすべきか。幸いに本村では、三位一体改革に伴う国からの税源移譲で税収増が見込めますので、この分を障がい者・高齢者・非正規労働者・母子家庭等の生活支援策に充て、充実させてまいります。具体的には、在宅介護サービス利用者個人負担分への補助、役場臨時職員の時給改定、母子家庭等への家賃助成などの施策がそれであり、これこそ、人間生活者重視の政策と思つております。

二、地方自治の原点は「住民自治」であるといわれます。住民自治制度の強化は、地方分権社会の中では必須の政策であり、引き続き住民自治活動の支援・充実を図つてまいります。また住民自治を制度的にも確定するため「自治基本条例」の制定に取り組んでまいります。

三、「J-PARC」が今年12月に完成し、平成21年度には本格稼働に入ることから、その研究活動を支える環境づくりとしての高度科学研究文化都市構想の実現は、待ったなしの时限に至りました。「NITT茨城研究開発センター」跡地（白方）の取得と整備、そして常磐自動車道東海パーキングエリアへのスマートIC（インターチェンジ）の整備を、国や茨城県などと協力し実現いたします。また、高エネルギー加速器研究機構（KEK）や日本原子力研究開発機構（JAEA）などと連絡会をつくり、協議も進めてまいります。

四、東海村第4次総合計画の目標年度は平成22年度であり、その目標の完全達成を目指し、後期基本計画で提示する項目の計画的・着実な実現を図つてまいります。

五、東京電力（株）常陸那珂火力発電所からの固定資産税収入等によつて、本村の財政力は絶頂期にあります。しかしながら、税の性質からして漸減は避けられませんので、行財政改革を継続し、経常的支出の抑制に努めて基金を積み増しし、国の制度・施策変更等の不測の状況変化にも機動的に対応できるよう十分な備えをしてまいります。

平成20年度の行政課題への所見

平成19・20年度とも、本村が独自に打ち出した新規事業が30事業に及び、地方分権時代における本村の行政力向上に手応えを感じましたが、続きましては、各行政部門の課

題につきまして、所見を述べておきたいと思ひます。

▼福祉について

最大の課題は「後期高齢者医療制度」の新設導入であります。現時点では、全国的に都道府県を事業体とする広域連合で対処しており、茨城県においても同様であります。しかしながら各自治体は、後期高齢者(75歳以上)の健康保持に責任を負う立場として、発生する問題点に無関心という訳にはまいりません。実施後の状況把握には細心の注意を払いつつ、高齢者医療に支障が生じないよう努めてまいります。

子育て世代の経済的支援策として、小学校卒業時までの児童の医療費全額補助をこの4月から実施いたします(9ページに関連記事掲載)。中学卒業時までとの声もありますが、財源の問題はかりでなく、後期高齢者の医療負担増の問題もありますので、すべての住民にとって最も望ましい総合的な医療費負担のあり方を考える中で検討してまいります。

高齢者福祉につきましては、介護保険制度が始まって9年、高齢者の社会的な介護は格段に進歩いたしました。本村においても、平成20年度は「介護認定審査会」を3チームに増やし、増加する需要に迅速に対処するとともに、認知症高齢者のグループホームを2か所に増やします。加えて10月には、厚生労働省の支援を得て「第9回介護保険推進全国サミット」を本村で開催する予定であります。この全国大会を契機に、高齢者・障がい者介護をはじめ、福祉政策における全国的先進地の仲間入りを果たし、安心して過ごせるまちを目指していきたいと考えております。

続いて、母子家庭支援策についてですが、本村でも増加傾向にある母子家庭の80%近くは年収153万円以下の所得水準であり、生活は困難を極めております。そこで「母子・父子家庭実助成制度」(9ページに関連記事掲載)を立ち上げ、また村の奨学金貸与制度における選考の際の優先度を上げるなど、福祉と教育面から母子家庭等に対する支援策を実施してまいります。

▼教育について

子どもたちの学力低下が問題視されておりますが、必ず

しも今の学力が昔と比べ低いというわけではないと思われます。むしろ、子どもたちの成績の分布が上位と下位に二極分化し、この傾向が進んでいることの方が重大な問題であると考えております。その対処策として、8年前からスタディサポーター制度や専科指導員制度を導入し、少人数学習の環境を整えてきたところでありましたが、今後は30人学級の導入に向け、積極的な調査研究を教育委員会にお願いしてまいりたいと考えております。

村立図書館につきましては、その利用率の高さと、多くのボランティア団体の活動に運営が支えられ、本村自慢の施設の一つでもあります。しかしながら、狭隘化により、蔵書数の限界、住民による図書館活動への支障が目に見えて意識されるようになってまいりました。これを解消するため、平成20年度の基本設計を皮切りに、20数年ぶりの増改築に踏み切ることいたしました。

次に、青少年育成の中心的活動として展開中の「フリースポーツ運動」は、全国の先駆的事例として注目されてまいりましたが、青少年育成全般の糧として生かすためにも、これまでの成果を検証し、さらに発展させてまいります。

▼環境について

本村は、水俣市(熊本県)に学んで循環型社会の形成と低炭素社会を目指し、環境都市として全国から評価されるに至っておりますが、自然環境保護、景観づくりなどの面で十分とは言えないところが残されております。そこで、環境政策についての根本姿勢を住民と共有し、村の姿勢を外部にも示すため、平成20年度に「環境都市宣言」を行い、条例制定を含め、すべての施策がこの宣言に基づき組み立てられる方向を目指してまいります。これはまた、高度科学研究文化都市づくりの「里塚」でもあります。

次に、ひたひたな市との広域ごみ処理施設建設計画につきましては、平成23年度操業開始を目的に、建設予定地である「ひたひたな地区」の留保地の確保に取り組んでまいります。この計画は、市村それぞれのごみ減量化に向けた取り組みがあつて初めて可能となる事業であり、今後ともごみ減量化努力義務が課せられてまいります。本村では、か

ねてから24分別、うち21種類を資源物として資源化してきており、さらに平成19年度から枝葉・草廃木材の堆肥化と指定ごみ袋制度の導入を進めてまいりました。この結果、昨年9月から11月まででは前年対比で約25%の減量化を実現しております。さらに、マイバッグの全戸配布によるレジ袋の削減にも取り組んできたところであります。

▼農業について

本村では、国内における農業事情を読みつつ、かねてから地域農業の育成・確立を目指してまいりましたが、農業の置かれた厳しい環境もあつて、いまだ取り組みの成果が表れていないのも事実であります。本村の場合、地域農業確立には、地域内循環、いわゆる「地産地消」の推進が重要であり、そのためには、生産者と消費者を直接つなぐ「農産物直売所(フアー・マー・スマーケット)」が欠かせないものとなっております。この誘致につきましては、J・A・ひたひたなとの協議が整い、実現に向けスタートするに至りました。特に直売所を含めた「仮称農業情報発信館」には農業支援センターを併設し、地域農業振興の拠点として広く活用する考えであります。

▼J・PARCと原子力について

「J・PARC」稼働への対応としまして、先に「NTT茨城研究開発センター」跡地の取得と整備、スマートICの設置等に触れましたが、そのほか「村の表玄関口」であります東海駅には情報機能を兼ねた待合室を設置するとともに、駅舎内外装の改修、案内板の更新なども行つてまいります。

原子力につきましては、原子力50年の歴史の中、特に本村におきましては、過去からもたらされた課題を抱えております。原子力施設の高経年化対策、蓄積を続けている放射性廃棄物の処理・処分問題などであります。また、耐震安全性の問題、地震災害と原子力災害による複合災害への対処も新たな課題として加わつてまいりました。これらにつきましては、国・茨城県などとの協議を進め、住民の安全確保に遺漏のないよう努めてまいります。

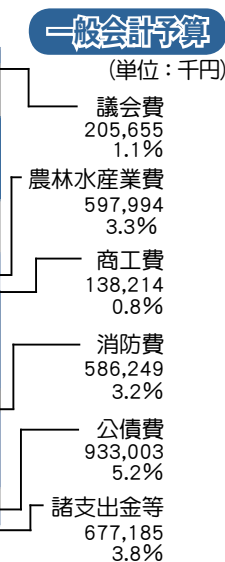
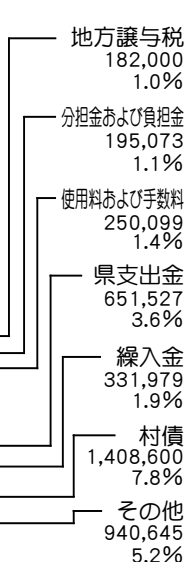
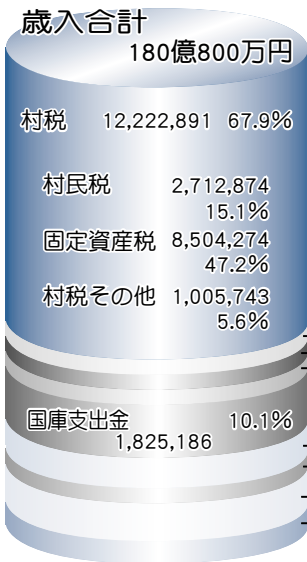
以上、平成20年度施策を立てるに当たつたポイントとなることの概要を述べさせていただきました。

【平成20年度予算総括】 (単位：千円)

会計名	20年度予算額	19年度予算額	増減率
一般会計	18,008,000	15,935,000	13.0%
特別会計	7,529,640	9,268,731	△18.8%
国民健康保険事業会計	2,619,850	2,643,000	△0.9%
老人保健事業会計	194,876	2,103,000	△90.7%
後期高齢者医療会計	251,082	—	皆増
介護保険事業会計	1,649,581	1,503,950	9.7%
介護サービス事業勘定	4,471	4,471	0.0%
東海駅西土地区画整理事業会計	92,878	94,000	△1.2%
東海駅東土地区画整理事業会計	109,931	126,400	△13.0%
東海駅西第二土地区画整理事業会計	271,986	304,400	△10.6%
東海中央土地区画整理事業会計	803,885	707,000	13.7%
公共下水道事業会計	1,531,100	1,736,000	△11.8%
公園墓地須和間霊園事業会計	—	46,510	皆減
企業会計	2,367,322	2,736,349	△13.5%
水道事業会計	1,002,600	1,341,000	△25.2%
病院事業会計	1,364,722	1,395,349	△2.2%
総計	27,904,962	27,940,080	△0.1%

平成20年度
予算の概要と
主な取り組み

〇問合せ 企画政策部財務課財政担当
(☎282局1711 内線1383)



平成20年度当初予算が、3月議会定例会で可決されました。一般会計の予算総額は、対前年度比13.0%増の180億800万円です。これに国民健康保険や公共下水道などの特別会計、水道・病院事業の企業会計を併せた全会計の予算総額は、対前年度比0.1%減の279億496万2千円となっています。村では、当初予算のほか、3月末現在と9月末現在の予算の執行状況や、前年度の決算状況など、今後とも、分かりやすい財政情報の提供に努めていきます。

一般会計は、村税(村民税・固定資産税等)を主な財源として、老人福祉や児童福祉、保健衛生、環境保全道路建設、消防防災、教育・文化振興等の事業を行う中心的な会計です。なお、前年度あつた公園墓地須和間霊園事業特別会計は、特別会計を設置する必要性が薄れたため廃止し、一般会計で経理することとしました。

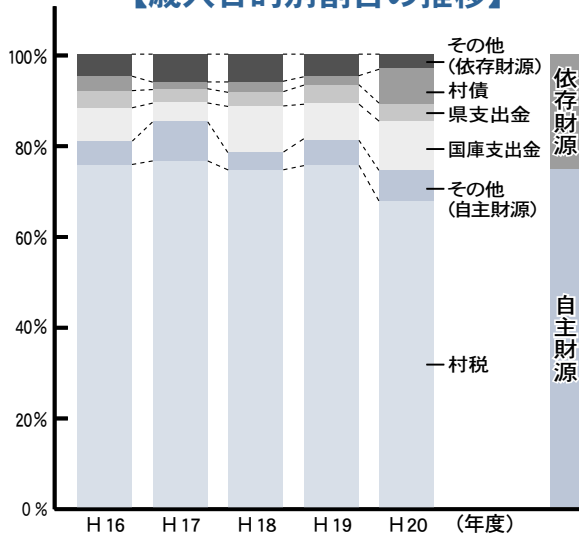
主な歳入は、村税が122億2289万1千円で、対前年度比0.2%増を見込みましたが、これは償却資産減による固定資産税の減と、村民税や都市計画税の増を見込んだことによるものです。国庫支出金は電源立地地域対策交付金の増や白方小学校建設事業に伴う教育費国庫補助金の増により、対前年度比28.9%増の18億2518万6千円を見込みました。繰入金は白方小学校建設財源として公立学校施設整備基金を活用することなどにより対前年比87.5%増の3億3197万9千円を見込みました。村債については東海P.A.スマートIC関連村道拡幅工事や白方小学校建設事業等に伴い、対前年度比39.8%増の14億860万円を見込んでいます。

一方、主な歳出では、民生費は小学校卒業までの児童の医療費無料化や所得制限撤廃による在宅サービス利用料助成金の増などにより、対前年度比6.7%増の35億2957万8千円を見込んでいます。土木費は東海P.A.スマートIC関連村道拡幅工事や中央地区排水路整備工事の実施に伴い、対前年度比41.5%増の39億1148万2千円を見込んでいます。教育費は白方小学校建設工事や駅コミュニティ施設の改修工事等により対前年度比12.6%増の33億2529万5千円を見込んでいます。諸支出金については、土地開発基金の積み立てなどにより、対前年度比32.7%増の6億2717万9千円を見込んでいます。

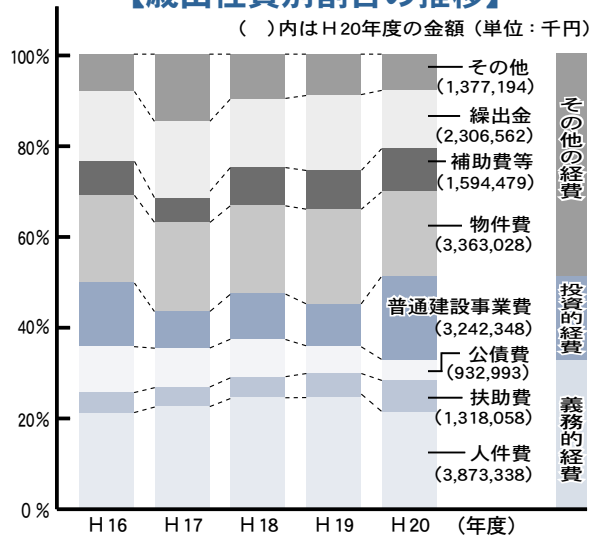
- ◇議会費…議会運営に使われるお金。
- ◇総務費…管理事務、財政・財産管理、選挙等に使われるお金。
- ◇民生費…福祉、医療などに使われるお金。
- ◇衛生費…保健衛生、環境衛生、ごみ処理などに使われるお金。

- ◇土木費…道路、公園の整備などに使われるお金。
- ◇消防費…火災予防や救急救助活動等に使われるお金。
- ◇教育費…小・中学校、幼稚園、社会教育などに使われるお金。
- ◇公債費…村債(借金)の元金や利子の償還に使われるお金。

【歳入目的別割合の推移】



【歳出性質別割合の推移】



平成20年度予算を
家計簿に例えると...

収入		支出	
給料(村税・分担金・負担金・使用料・手数料)	422万2千円(70.4%)	食費(人件費)	129万1千円(21.5%)
親からの仕送り(地方譲与税・地方交付税・国・県支出金)	106万5千円(17.8%)	医療費、学費(扶助費)	43万9千円(7.3%)
貯金からの引き出し(繰入金)	11万1千円(1.8%)	ローン返済(公債費)	31万1千円(5.2%)
ローン(村債)	47万円(7.8%)	光熱水費、日用品の購入費(物件費)	112万1千円(18.6%)
前年からの繰り越し(繰越金)	6万7千円(1.1%)	自宅の増改築・修繕(維持修繕費、普通建設事業費)	111万円(18.5%)
雑収入(諸収入、財産収入等)	6万8千円(1.1%)	自治会費、友人への支援(補助費等)	53万1千円(8.9%)
合計	600万3千円(100%)	子どもへの仕送り(繰出金)	76万9千円(12.8%)
		貯金(積立金、投資・出資金、予備費等)	43万1千円(7.2%)
		合計	600万3千円(100%)

上の表は、平成20年度の一般会計の予算額(180億800万円)を3千分の1に縮小し、家計簿のようにまとめたものです。

1年間の収入のうち、「給料」は422万2千円で、全体の約7割を占めており、原子力施設等からの固定資産税収入があるため、他の市町村に比べこの割合が高くなっています。このほか、「貯金からの引き出し」や「前年からの繰り越し」、「雑収入」といったほかに頼らない収入が24万6千円あり、合計すると収入全体の74.4%をまかなっています(自主財源)。

一方、支出を見ると、「食費」や「医療費」、「ローン返済」など、必ず支出しなければならない経費(義務的経費)が204万1千円となります。今年度は、安心して生活するための大規模な「自宅の増改築(東海P AスマートIC関連村道拡幅工事、白方小学校建設工事)を行うため、111万円を支出する必要があります。

これら必要な支出をすべて給料で賄うことはできないため、「ローン」を組んだり、「親からの仕送り」を得ながら、家計のやりくりを行っています。また、平成20年度末の「貯金」と「ローン」の見込額は、1

【貯金】と【ローン】、一世帯当たりになると...
(平成20年度末見込み)



(平成20年3月1日現在 13,592世帯)

世帯当りに換算すると、貯金が85万5千円、ローンが154万1千円となりますが、3年前(平成17年度)と比べると、貯金は約2倍に増え、ローンはわずかに減少しています(次ページグラフ参照)。

村では、継続的に安定した行政サービスが行えるよう、実施計画で3年先の財政見通しを立て、積極的に貯金を行うとともに、支出を平準化するため必要に応じてローンを組みながら、財政運営を行っています。今後も、計画的な増改築や日用品購入の節約など、無理のない着実な財政運営に努めてまいります。

- ◇物件費…賃金・委託料・使用料・賃借料等、消費的なものに使われるお金。
- ◇扶助費…児童手当や医療福祉費等、生活困窮者の最低限の生活を維持するために支出するお金。

- ◇国庫支出金…村の特定事業に対して、国から交付されるお金。
- ◇繰入金…基金や特別会計からの受け入れ金。
- ◇村債…国や金融機関等からの借入金(借金)。
- ◇地方譲与税…一度、国税として徴収され、その後、国から村に一定の基準で譲与されるお金。

今年度の一般会計予算の 主な使い道・取り組み

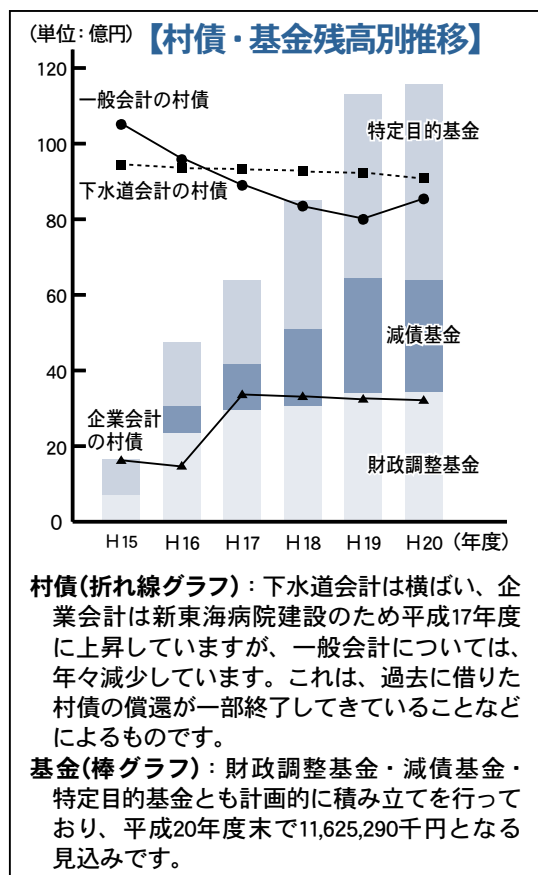
総務費では・・・

- 予算の主な使い道として ▼ 役場庁舎や公用車、村有財産の管理などの財産管理費（1億3915万1千円） ▼ 原子力専門員の雇用や施設見学会、原子力安全対策懇談会運営などの原子力対策費（7601万円） ▼ 自治集会所建設費・管理費補助、行政協力員の報酬支払いや自治会への助成などの自治推進費（1億1611万円） ▼ 防犯灯・カーブミラー設置などの交通安全対策費（4635万6千円）

- 拡充した主な取り組みとして ▼ デマンド交通運営事業（5172万4千円）…利用者増に対応するため、タフシーを1台増便します。

- 新規の主な取り組みとして ▼ 東海駅待合室設置事業（4500万8千円）…国内外からの研究者をはじめ、駅利用者にとって心地よい待合空間を創出するため、駅自由通路内の時計台付近に、村のインフォメーション機能を備えた待合室を設置します。就職情報提供事業（21万円）…就職率向上のため、ハローワークやいばらき就職支援センターの求人情報の検索が行えるよう、村民相談室に就職情報検索専用パソコンを設置するほか、役場行政棟1階ロビーに就職情報チラシなどを配置します。

- 民生費では・・・
- 予算の主な使い道として ▼ 社会福祉協議会への補助や国民健康保険特別会計繰出金などの社会福祉総務費



- ▼ 各種高齢者福祉サービス、高齢者センターの管理やシルバー人材センターへの補助、介護保険特別会計繰出金などの老人福祉費（4億5826万7千円） ▼ 障害福祉サービスや心身障害児者福祉手当支給などの障害福祉費（3億3122万円） ▼ 総合福祉センター「絆」や、なごみ・総合支援センターの管理運営などの社会福祉施設費（1億707万4千円） ▼ 公立保育所の管理運営や子育て支援センターの運営、民間保育園への補助などの児童福祉施設費（8億7267万6千円）

- 拡充した主な取り組みとして ▼ 在宅サービス利用料助成事業（3342万円）…生活の安定を図るため、在宅サービス利用料の個人負担を助成する際の所得制限を撤廃します。医療費支給事業（3億1254万9千円）…医療費の経済的負担を軽減し、生活の安定を図るため、支給対象をこれまでの未就学児から小学校卒業前までに拡大します。

- 新規の主な取り組みとして ▼ 介護保険全国サミット開催事業（3040万3千円）…介護保険制度の諸問題について、全国からの事例発表や討議を基に今後の在り方を考え、制度と地域社会の発展を目的に、平成20年10月16日(木)・17日(金)の2日間の日程で介護サミットを開催します。なごみ送迎サービス事業（3599万9千円）…総合福祉センター「絆」、村立東海病院、なごみ・総合支援センターの3施設をワゴン車で巡回し、利用者を送迎することで施設の利用促進を図ります。母子・父子家庭援助事業（10992万円）…所得の低い母子・父子家庭（アパルト等賃貸住宅居住者のみに家賃の一部を助成すること）で家族の健全な育成や住環境の安定を図ります。

衛生費では・・・

- 予算の主な使い道として ▼ 妊婦・乳幼児健康診査や母子訪問、村立東海病院や水道事業への出資金などの保健衛生総務費（6億5781万3千円） ▼ BCG、三種混合等の予防接種やインフルエンザ予防接種費用の助成などの予防費（8024万3千円） ▼ ひたちなか・東海広域事務組合(火葬場・斎場)への負担金、浄化槽設置の補助などの環境衛生費（1億6347万6千円） ▼ 清掃センターの管理運営や可燃・不燃・粗大ごみ・資源物収集などのごみ処理費（5億9496万円）

- 拡充した主な取り組みとして ▼ 再生資源分別促進事業（2424万6千円）…空き缶等の資源物回収を開始します。
- 新規の主な取り組みとして ▼ バイオディーゼル燃料利用推進事業（1865万2千円）…リサイクルプラザ敷地内にバイオディーゼル燃料の製造装置を

◇ 特定目的基金…公立学校施設整備基金や緑化基金等、ある特定目的のため、資金の積み立てや運用をしている基金。

◇ 減債基金…村債の償還に必要な財源を確保し、将来にわたる村財政の健全な運営を行うための基金。

◇ 財政調整基金…予期しない収入減少や支出増加といった年度間の財源の不均衡を調整し、長期的視野に立った計画的な財政運営を行うための基金。

設置し、家庭や学校給食等から収集した廃食用油で軽油代替燃料を造り、村の公用車へ利用します。

農林水産業費では・・・

- 予算の主な使い道として** ▼転作奨励補助や米飯給食費補助などの農業振興費(1億1423万6千円) ▼新規就農者育成補助や畑作奨励補助などの農業政策費(2億3824万2千円) ▼農道・水路整備や維持管理、排水機場の管理などの農地費(1億2103万9千円)

- 新規の主な取り組みとして** **農業情報発信施設建設補助事業(1億9250万円)**…農業活性化の取り組みや農産物の安全・安心を確保し、地産地消を推進するため、JAひたちなかに対し「ファーマーズ・マーケット」や「東海村農業支援センター」の建設事業費を補助します。

商工費では・・・

- 予算の主な使い道として** ▼村内中小企業者に対する融資利子軽減や東海1-MOのまじり開催などの商工振興費(8544万2千円)

- 新規の主な取り組みとして** **消費生活センター運営事業(334万円)**…役場庁舎2階に個室の相談スペースを備えたセンターを開設し、消費生活に関する相談や苦情の受け付け、全国消費生活情報ネットワーク・システムを活用した情報提供等を行います。

土木費では・・・

- 予算の主な使い道として** ▼道路の維持管理や私道整備補助などの道路維持費(1億1729万2千円) ▼道路の新設や改良工事などの道路新設改良費(12億7982万3千円) ▼排水路の維持管理などの都市下水路費(1億5646万9千円) ▼阿漕ヶ浦公園等の都市計画公園の整備や維持管理などの公園費(1億4491万円) ▼里山公園整備等の緑化推進や緑化木配布などの緑化推進費

(1459万円)

- 新規の主な取り組みとして** **東海PASスマートIC関連道路整備事業(9億1892万3千円)**…国土交通省が進めているETC専用(スマート)IC制度を活用して東海PAから乗り入れし、利便性の向上を図ります。一方、本村の防災活動に伴う緊急避難道路や物資の緊急輸送道路としての整備が必要であるため、本村の特性を踏まえて東海PA接続のためのアクト7道路や周辺道路を整備します。ETC対応車載器設置助成事業(300万円)…現在計画している東海PASスマートIC社会実験促進のため、ETC機器設置費用の助成を行います。中央区

画整理雨水排水路整備事業(1億円)…東海中央土地区画整理事業地区内には雨水幹線が3路線、都市下水路が1路線整備されていますが、各水路は区域外からの流入水量も多く、大雨のときには地区内や下流部の水田にも浸水被害をもたらしており、その解消と今後の地区内の雨水のスムーズな排除を目的に整備します。**東海村緑地保全及び緑化推進報償金支給事業(736千円)**…失われつつある自然緑地や緑地景観を保全し、自然と共生できる生活の確保に寄与するため報償金を交付し、住民の緑地保全や緑化推進に対する意識の向上、公共的空間の緑化推進、協働活動とその継続による緑地保全や緑化推進を図ります。

消防費では・・・

- 予算の主な使い道として** ▼消防職員の人件費や消防・救急機材の整備・管理、救急救命士の養成などの常備消防費(5億2020万9千円) ▼消防団の運営などの非常備消防費(3493万4千円) ▼防火水槽や消火栓整備などの消防施設費(2959万6千円)

- 拡充した主な取り組みとして** **救急救命士養成事**

業(366万4千円)…救急業務における高度化に対応し、救急体制の充実を図るため救急救命士を1人養成します(現在10人)。

- 新規の主な取り組みとして** **消防団車両整備事業(1650万円)**…消防団所有の車両は7台あり、平成18年度に4台更新しましたが、平成20年度は小型動力ポンプ付積載車を3台更新します。

教育費では・・・

- 予算の主な使い道として** ▼ALT(外国語指導助手)やフタテイサポーター、学校図書館指導員の設置などの教育指導費(2億2597万円) ▼小学校の施設整備や運営管理などの小学校費(11億2992万2千円) ▼中学校の施設整備や運営管理などの中学校費(1億6922万2千円) ▼幼稚園の施設整備や運営管理などの幼稚園費(3億4920万6千円) ▼文化祭の開催や文化・スポーツ振興財団への補助、各種文化団体への補助などの文化振興費(4980万2千円) ▼図書館の管理運営や図書資料の整備などの図書館費(7444万5千円)

- 拡充した主な取り組みとして** **東海村奨学金運営事業(3009万円)**…奨学金貸与対象者拡大に伴い積立金を増額します。**スクールカウンセラー設置事業(640万円)**…カウンセリング時間増などの体制充実を図ります。**駅コミュニティ施設管理運営事業(1億8814万6千円)**…駅自由通路の雨漏り防止工事やトイレの改修工事を実施します。

- 新規の主な取り組みとして** **図書館増改築事業(2721万円)**…昭和60年8月の開館時と比較し、蔵書は5倍(15万冊)、貸出も3.5倍と増えており、書架も飽和状態です。このため、増改築を行い、村民の皆さんに対してより良い読書環境を提供します。

村税と介護保険料の納付書が 種別ごと一つづりになります



平成20年度からの村税
(固定資産税・都市計画税、
軽自動車税、村・県民税、国民健康保
険税)と介護保険料の納付書の形式が
納付種別ごと一つづりになった形式(ブ
ック式)に切り替えられ、4月以降順次、
皆さんのお手元に郵送されます。それ
ぞれの納付に当たっては、納付書を切
り離さず、つづられた状態で納付場所
(常陽銀行東海支店・東海村役場派出所
常陽銀行本店・各支店または収納代理
金融機関)の窓口までお持ちください。

▼**収納代理金融機関** ▼茨城銀行▼
水戸信用金庫▼茨城県信用組合▼中
央労働金庫——の本店・支店(東海
村水戸市・ひたちなか市・那珂市・日
立市・常陸太田市に限る)、ひたちな
か農業協同組合東海支店

▼**問合せ** 総務部税務課(☎282局
1711 内線1111・1118)、
福祉部保健年金課(内線1131)
福祉部介護福祉課介護保険担当(内
線1163)

住民票の写し交付、転出等届け出の際の本人確認を行います

5月1日から「住民基本台帳法の一部
を改正する法律」が施行され、現行の、
何人でも住民票の写し等の交付を請求で
きるという制度が見直されることになり
ました。新たな制度は、特に個人情報保
護に留意されたものであるため、住民票
の写し等の請求や転出・転入等の手続き
の際の本人確認が厳格化され、成り済ま
しの防止が図られることとなります。

▼**住民票の写し等が請求できるのは、次
の3つのいずれかに該当する場合に限
られます。**

- ①本人または本人と同一世帯に属する方
による請求
- ②国・地方公共団体の機関による請求

戸籍の証明書(戸籍謄本など)取得の際の本人確認が法制化されます

5月1日から戸籍の証明書を取得する
際の本人確認が法律上行われることにな
りました。

「戸籍謄本」などの戸籍の証明書には、
結婚・離婚したことなどの個人情報記載
されており、他人に不正に取得されな
いようにする必要があります。ところが
最近、他人の証明書の不正取得が発生し
ていることから、皆さんの戸籍に記載さ
れた情報を守るため、戸籍の証明書を取
得する際の要件や手続きなどが5月1日
から厳しく行われることになったのです。

▼**本人確認の方法**
役場の窓口では——窓口に来られた方

③住民票の記載事項を確認する正当な理
由がある方による請求(自己の権利行
使や義務履行に必要な場合など)
以上3つのいずれにも該当しない場合
は、請求の際に委任状が必要となり、委
任された方の本人確認が行われること
になります。

▼**住民票の写し等を交付する際には、本
人確認を行います。**

窓口に来られた方の自動車運転免許証
や「住民基本台帳カード」、パスポートな
ど、公的機関が発行した顔写真付きの本
人確認書類、健康保険証、国民年金証書
(年金手帳)などの提示を受け、本人であ
ることの確認を行います。

戸籍の証明書(戸籍謄本など)取得の際の本人確認が法制化されます

の自動車運転免許証や「住民基本台帳カ
ード」、パスポートなど、公的機関が発
行した顔写真付きの本人確認書類の提示
を受けることで本人であることの確認を
行います。顔写真付きの本人確認書類を
お持ちでない方については、健康保険証
や国民年金証書(年金手帳)など2種以
上の書類の提示が必要となりますので、
ご注意ください。なお、代理の方が取得
する際は、委任状などの書面による代理
権限の確認が併せて行われます。

▼**郵送では——**現住所の記載のある本人
確認書類の写しを同封し、返送先は現住
所とすることが必要になります。

▼**転出・転入等の届け出の際にも、本人
確認を行います。**

転出・転入等の届け出の際にも、住民
票の写し等を交付するときに同様の本人
確認が行われることとなります。

▼**「住民基本台帳カード」(顔写真付き)
の取得をお勧めします。**

「住民基本台帳カード」とは、行政手
続きに必要な情報が記録された、有効期
間が10年のICカードのことで、自動車
運転免許証などと同じく、身分証明書と
して使用できるものです。役場住民課の
窓口で申請できますので、この機会に取
得されることをお勧めします。

▼**問合せ**
福祉部住民課住民担当(☎282局1711
内線1124)

▼**証明書取得の理由の明示**

戸籍に記載されている方やその配偶
者、直系の親族の方については、取得理
由の明示は不要ですが、これら以外の方
が申請する場合は、申請書への正当な理
由の記入が必要となります。

▼**「住民基本台帳カード」(顔写真付き)
の取得をお勧めします。**

「住民基本台帳カード」は住民課窓口で
申請・取得することができます。
※右欄「住民票の写し交付、転出等届け
出の際の本人確認を行います」をご参
照ください。

▼**問合せ**
福祉部住民課管理担当(☎282局1711
内線1121)

集会所等でふれあい型食事サービス事業を開始

独り暮らしの高齢者や身体の虚弱な高齢者等に対して「老人等給食サービス事業(週一型)」を実施してきましたが、4月からは、引きこもり・生活意欲低下の防止、孤独感の解消に重点を置いた「ふれあい型食事サービス事業(食事会型・食事配達型)」を開始します。各コミュニティセンターや集会所等において、食事をしながらの語らいや仲間づくり、生活意欲の高揚を図り、自立した生活を支援していくための発展型の事業となります。なお、外出困難等の事由により、食事会に参加できない方は、今までどおり、食事配達型を選択することができます。

在宅サービス利用者負担額(割合)の助成

村ではこれまで、「東海村保健福祉在宅サービス事業」として訪問系サービス・通所系サービスの利用に際し、低所得者層の方々に対して助成(介護費用10パーセントの個人負担のうち、7割を村で助成、3割が個人負担)してきましたが、平成20年4月利用分から、所得制限を廃止し、在宅サービス利用者全員に対して助成します。また、従来対象でなかった訪問リハビリと通所リハビリを助成対象として加え、対象サービスは①訪問介護②訪問入浴介護③訪問リハビリ④通所介護⑤通所リハビリ⑥短期入所生活介護(1か月のうち、7日まで助成の対象)——となります。

●問合せ 福祉部介護福祉課高齢支援担当

(☎282局1711 内線1164)

母子・父子家庭の家賃を助成します

村では、母子・父子家庭の自立を支援し、児童の健全育成や生活の安定を図るため、母子・父子家庭の方に対して家賃の一部を助成する制度を4月から始めました。

▼支給条件 ①母子家庭または父子家庭であること②村内に住所を有し6か月以上引き続いて村内に居住していること③児童と同一世帯で同居していること④所得が児童扶養手当の当該年度における所得制限額の範囲内であること⑤対象者名義で賃貸契約をしていること⑥公的年金や遺族補償を受けることができない——のすべてに該当する方

▼支給額等 7,000円/月(家賃が7,000円に満たない場合は家賃相当額)。※年3回(4月・8月・12月)に分けて支給します。

▼用意する物 受給資格確認のため、賃貸契約書と所得が分かる物をご持参ください。

▼申し込み・問合せ 福祉部社会福祉課子育て支援担当(☎282-1711 内線1185)

医療費の全額助成を小学生まで拡大

村はこれまで、小学校就学前までの乳幼児に限り医療費の全額を助成してきましたが、平成20年4月診療分から、医療費の全額助成を小学校卒業までの児童に拡大します。なお、医療費の助成を受けるためには、健康保険証の提示と銀行口座番号の登録が必要となるため、必ず、郵送した受給申請書を保健年金課へ提出してください(提出のない場合は助成を受けることができません)。なお、医療費の助成は領収書による償還払いとなります。6月2日から医療費の払い戻し申請を受け付けますので、4月からの医療機関にかかった領収書は大切に保管しておいてください。

●拡大に伴う対象者(受給申請書郵送済み) ①東海村に住居登録があり、平成20年3月現在で小学1年生から5年生までの児童 ②平成20年4月に小学校へ入学した幼児で、医療受給者証(マル福・マル子)によって医療費の助成を受けている児童 ※現在小学校に在学している児童で、既に母子家庭・父子家庭・重度心身障害者等のマル福で医療費助成を受けている方は対象外となります。ただし、特別な事情で小学校卒業の年齢に達していても小学校在学中の児童は、届け出をすれば助成の対象となります。在学を証明できる書類と健康保険証、銀行口座番号の分かる物、印鑑をお持ちの上、保健年金課窓口へお越しください。

●その他 保険の適用とならないものは助成の対象となりません。

●申し込み・問合せ 福祉部保健年金課医療福祉担当(☎282-1711 内線1135) ※対象となる児童のいるご家庭へは4月上旬に受給申請書を郵送しました。届いていない場合はお問い合わせください。

もうご存知ですか？ 4月からのごみの出し方

指定ごみ袋が丈夫になりました。破れやすい袋だったため、皆さんにご不便をお掛けしましたが、新しく丈夫になったごみ袋が販売店で購入できるようになりました。

●資源物集積所に専用回収容器を設置します

空き缶を資源物として回収します。資源物集積所に空き缶・スプレー缶・蛍光灯・乾電池の専用回収容器を設置しますので、分別して出すようお願いいたします。また、スプレー缶のガス抜きにご協力ください。

●枝葉・草の出し方を変更します

枝などのごみ袋の破れやすい物は、指定ごみ袋以外の袋に処理券を張って(透明以外の袋で出す場合は内容物を表示して)出すこともできます(ほかのごみは絶対に混入しないでください)。

●ごみ処理券の種類がなくなります

「可燃ごみ処理券(黄色)」「不燃ごみ処理券(青色)」の区別をなくし、「ごみ処理券(ピンク色)」となりました(従来の券も区別なく使えます)。

●毎月1回第3日曜日に搬入の受け付けを行います

毎月第3日曜日の午前8時30分から正午まで、清掃センターへの直接搬入の受け付けを開始します。

●昼休みも受け付けを行います

正午から午後1時までの休みをなくし、午前8時30分から午後4時30分まで直接搬入の受け付けを行います。

●祝日の回収を実施します

収集回数の均等を図るため、祝日の回収を実施します。これにより、各地区とも週2回決められた曜日にごみが出せるようになります。

●戸別回収を実施します

各自治会から申請があった世帯(寝たきりの方など)を対象に戸別回収を実施します。

●清掃センターからのお願い

①ごみを出す前に、もう一度分別の確認をお願いします。②生ごみを捨てる時は、水切りをしっかりとしましょう。各世帯で100グラムの水切りをすると、1回で約1.5トンのごみの減量化につながります。ぜひご協力ください。

●問合せ 経済環境部ごみゼロ推進課(☎282-7289)

家庭用生ごみ処理機器の購入費を補助

村では、生ごみの減量化・資源化を目的に、家庭用生ごみ処理機器(電動生ごみ処理機・コンポスト容器)の購入費を補助します。

■補助金額 ①電動生ごみ処理機…30,000円を上限に、販売価格の2分の1を補助します(1世帯当たり1台まで)。②コンポスト容器…1台につき4,000円を上限に、販売価格の2分の1を補助します(1世帯当たり2台まで)。

■申し込み・問合せ 経済環境部環境政策課環境保全担当(☎282-1711 内線1451)で申し込みの際に受け取った整理券と印鑑を持参の上、村内の指定販売店で購入手続きをしてください。

募って、おおむね15年先を目標とする港湾計画を策定することになりましたので、皆さんの考えをぜひお聞かせください。

●資料入手方法 ①茨城県土木部港湾課ホームページ…<http://www.pref.ibaraki.jp/bukyoku/nadohoku/01class/class07/> ②窓口での配布

：茨城県土木部港湾課(水戸市笠原町978-6 県庁20階南側)、茨城県常陸那珂港湾事務所(ひたちなか市新光町21)、東海村役場企画政策部政策推進課

●意見の提出方法・問合せ 茨城県ホームページまたはファクシミリ、郵送で茨城県土木部港湾課(☎301局45330 FAX301局45338)へ提出してください。



常陸那珂港 (左が北埠頭)

県北三港(日立港・常陸那珂港・大洗港)港湾計画への意見募集

茨城県では、「日立港」常陸那珂港「大洗港」という近接する県北三港の規模拡大や利用促進、サービスイノベーションを図るための年内の統合を目指し、「茨城県北三港港湾計画策定検討委員会」(学識経験者・国・茨城県・日立市・東海村・ひたちなか市・大洗町・港湾関係者等で構成)を設置して県北三港の長期構想と新たな港湾計画について検討しているところです。その過程で先ごろ、県北三港の将来像等の素案がまとまり、広く意見を

みんなで止めよう温暖化

チーム・マイナス6%

エコライフのすすめ

Chapter.1

2008年、いよいよ地球温暖化を防止するための国際的な約束である「京都議定書」の「第一約束期間」が始まりました。そこで「広報とうかい」紙上では、地球温暖化の防止をテーマに「エコライフのすすめ」と題した連載コーナーを今月から設け、皆さんに環境に配慮した生活を送っていただけるよう、さまざまな「エコ」に関する情報を発信していくことにしました。シリーズ第1回、今月のテーマは「地球温暖化防止のために私たちにできること」です。

地球温暖化防止のために私たちにできること

そもそも、「地球温暖化」はなぜ起こるのでしょうか？ 地球を包む大気には、太陽から地球に降り注ぐ熱を宇宙へ逃がさないように地球の温度を保つ性質がある「温室効果ガス」と呼ばれる気体があります。温室効果は、生物の生存にはならないものなのですが、近年、私たちの暮らしが便利になるに連れ、このガスの量が増えすぎてしまい、過剰な温室効果、つまり地球温暖化を引き起こしてしまっているのです。その結果、地球の平均気温が上昇し、数十年以内には、熱波や洪水、台風の高発・巨大化、砂漠化の拡大、海面上昇、それらに伴う食糧危機や熱帯性伝染病のまん延、生態系への深刻な被害など、さまざまな悪影響が起こると予測されているのです（IPCC・気候変動に関する政府間パネル「第4次報告書」）。特に茨城県でも、6種類ある温室効果ガスのうち、化石燃料を燃やしたときに多く出る二酸化炭素が全体の97%以上（2004年度の排出量）を占めていることが明らかにされました。

【全国地球温暖化防止活動推進センター】ウェブサイトより

地球温暖化はどんなしくみで起こるの？

約200年前の地球 現在の地球

表面温度が約6,000度の太陽から届くエネルギーは、地球の大気をはほぼ透過します。一方、表面温度が約27度の地球からは、赤外線という波長でエネルギーが放出されていますが、二酸化炭素などの物質は赤外線を吸収し、一部を地球側へはね返す性質を持っています。この作用が温室に似ているため、「温室効果」といわれ、その影響をもたらす二酸化炭素などのガスを「温室効果ガス」と呼ぶのです。

今から約200年前、欧州諸国に産業革命が波及した時代の地球上の二酸化炭素の濃度は約200ppmでしたが、2005年（平成17年）時点では379ppmと、当時の約1.9倍に増えてしまっているのです。

- では、どうすれば二酸化炭素を減らし、地球温暖化を防止できるのでしょうか？ 私たちにもすぐ取り組める主な3つの方法を次にご紹介することにします。
- ① 電気・ガソリン・水などのエネルギーや資源を使う量を減らす。…家族そろって一緒に部屋で生活することに心掛け、冷暖房や照明の使用量を減らす。
 - ② (同じ目的・機能を持つ製品ならば) 環境により優しい物を買う。…エアコン・冷蔵庫・テレビなどの購入時は省エネ製品を買う。
 - ③ 家庭から出る可燃ごみを減らし、「ごみの焼却に伴う二酸化炭素の排出削減に貢献する。…ごみはきちんと分別し、買い物の際はマイバッグを利用する。
- 地球温暖化防止のためには、一人ひとりはおもとの、連携した取り組みを進めなければなりません。「エコライフのすすめ」では、その方法等もご案内していきますので、将来に良好な地球環境を引き継ぐためにも、できることから「エコライフ」を始めていきましよう。
- 【問合せ】 経済環境部環境政策課環境計画推進室 ☎282局1711 内線1453

「住宅用太陽光発電システム」設置費用の一部を補助

村では、住民の皆さんによる環境に優しい太陽光発電の利用を支援し、環境負荷の低減を積極的に進めるため、新たに「住宅用太陽光発電システム」を設置する方に対し、補助金を交付しています。

- ▼ 対象 村内に住所を有し、村内に所在の自己住宅(店舗等との併用住宅を含む)の屋根等に太陽光発電システムを設置した方または村内に建築された太陽光発電システム付きの住宅を購入した方
- ▼ 補助金交付額 太陽電池モジュールの出力値1キロワット当たり10万円(1基当たり40万円まで)
- ▼ 申し込み・問合せ 経済環境部環境政策課環境保全担当 ☎282局1711 内線1451

みんなの自転車「エコりん」の利用がいつでも可能に

誰もが自由に使える共用自転車「エコりん」は、環境保全の観点から、使われなくなった自転車を再利用し、「二酸化炭素排出ゼロ」の乗り物として村内の「エコりんステーション」に備え付けた無料のレンタサイクルです。この「エコりん」がさらに利用しやすく、毎日使えるようになりましたので、近距離の移動の際にはクルマの使用を控え、奮って活用ください。

- ▼ 利用方法 「エコりんステーション」で受け付けを済ませ、鍵を預かってからご利用ください。
- ▼ エコりんステーションと受付場所 ① JR東海駅西口・東口…ミニミニ施設管理室(駅舎西口1階)
- ② 役場…総合案内または警備員室(行政棟1階)
- ③ 真崎コミュニティセンター…館内事務室
- ▼ 利用時間 年末年始を除く毎日の午前7時から午後7時まで。※真崎コミュニティセンターは、午前9時からの利用となります(休館日は利用不可)。
- ▼ 問合せ 経済環境部環境政策課環境保全担当 ☎282局1711 内線1451

なごみタイム

皆さんのお越しをお待ちしています。

先月・3月10日に発行の「広報とうかい」から連載が始まった「なごみチャンネル」。シリーズ2回目の今回は、なごみ・総合支援センター（舟石川駅東二丁目9番33号 ※旧東海病院跡）内にある喫茶コーナー「響」についてご紹介します。

なごみ・総合支援センターでは、精神障がいについてのご相談や自立支援医療の申請を受けていますので、お悩みのごなごみ、ごぞお問い合わせください。

なごみ・総合支援センターの正面玄関を入ってすぐ右手に喫茶コーナー「響」があります。

「響」では、精神障がいがある方を対象とした就労支援事業を実施しており、この「響」の運営を通して接客や調理、会計などを学んでいます。たくさんの方との出会いを楽しみに、ランチやコーヒーなどを取りそびえ、日々営業していますので、お気軽にお立ち寄りください。スタッフ一同



- ② ◆メニュー ◆日替わりランチ（パスタ・ピラフ・カレー！ハンバーグの日替わり、デザート付き、一日10食限定）…500円
- ◆コーヒー・紅茶…250円
- ◆オレンジジュース…200円
- ◆営業時間 月曜日から金曜日まで（祝日を除く）の午前11時～午後3時（ランチタイムは午前11時30分～午後1時30分）
- ◆問合せ なごみ・総合支援センター（福祉部介護福祉課地域支援室 ☎287局2525）

男女の差別的嫌がらせ、家庭内暴力をなくすために……

『東海村男女共同参画推進条例（ダイジェスト版）』を賢く使おう

男女共同参画社会づくりが国内外で取り組まれる中、村では「第2次東海村男女共同参画行動計画（レインボー・ビジョン21）」を策定し、その理解普及を図るための「レインボーフォーラムとうかい」や講演会・講座を定期的に開催してきました。しかしながら、伝統慣習の中には、今もって性別による固定的な役割分担意識が根強く残されていることから、男女が互いに人権を尊重し、個性能力を発揮して対等に責任を分かち合える社会の実現が望まれ急がれているのです。

ダイジェスト版 東海村男女共同参画推進条例



日本国憲法には、個人の尊重と法の下の平等がうたわれ、国においては、それに対するあらゆる種類の差別の撤廃に関する条約の批准をはじめ、男女共同参画基本法を制定するなど、法整備が進展し、男女共同参画社会の実現に向けた取組がなされてきた。

本村においては、平成13年3月に東海村男女共同参画行動計画（レインボー・ビジョン）を策定するとともに男女共同参画推進条例を制定するなど、村民の意識の醸成による男女共同参画の推進に向けた取組を積極的に進めてきた。

しかしながら、伝統や慣習の中には、性別による固定的な役割分担意識が残っているものがあり、真の男女共同参画社会の実現にはまだまだ多くの課題が残っている。

また、本村の住民自治の推進と村民との協働によるまちづくりを進めていくために、男女が互いに人権を尊重し、社会のあらゆる分野において、その個性と能力を十分に発揮する機会が確保され、互いに責任を分かち合えることが必要である。男女共同参画社会の実現が重要な課題となっている。

ここに記したものは、一人一人が個性豊かに思いを馳せらるることで、互いに実現を期することができ男女共同参画社会の実現を目指す。村、村民、事業者、教育関係者の責務を明らかにして男女共同参画の推進に取り組むことを決議し、条例を制定する。

これを受け、村では昨年4月に「東海村男女共同参画推進条例」を制定し、行政住民・事業者・教育関係者の責務を明らかにして、その推進に取り組むとともに、2月には条例の要約版リーフレット「東海村男女共同参画推進条例（ダイジェスト版）」を作成し、村内全戸への配布も行ったところです。なお、村をはじめ、国県等では、男女共同参画に関する相談・申し出などを受けていますので

- 役場相談窓口 総務部自治推進課 ハーモニ―交流担当 ☎282局1711（内線1342） DV相談（村民相談室）☎282局1711（内線1276）
- 役場以外の相談窓口 「東海村男女共同参画推進条例（ダイジェスト版）」に記載の相談窓口の一部に変更があります。正しくは次のとおりです。訂正をお願いします。水戸地方事務局（女性の権利ホットライン）☎0570-070局810（土日曜日と祝日・年末年始を除く）毎日の午前8時30分～午後5時15分 茨城県警察本部 性犯罪被害相談（勇気の電話）☎301局0278（土日曜日と祝日・年末年始を除く）毎日の午前8時30分～午後5時30分 ※茨城県婦人相談所の変更はありません（☎221局4166）。
- 問合せ 総務部自治推進課ハーモニ―交流担当

図書館「ピックス」

「子どもの読書週間」

4月23日(水)から5月12日(月)まで「子どもの読書週間」です。図書館では、子どもたちに本に親しんでもらえるよう行事を行います。



●OVO上映会

- ▼期 日 4月27日(日)
- ▼時 間 午後2時～3時
- ▼場 所 多目的ルーム
- ▼対 象 乳幼児と保護者
- ▼その他 事前申し込み不要

●大きなおはなし会

「たんぼぼの会」による大型絵本や紙芝居、パネルシアター等の上演会です。

- ▼期 日 5月10日(土)
- ▼時 間 午後2時～3時
- ▼場 所 多目的ルーム
- ▼対 象 幼児・児童と保護者
- ▼その他 事前申し込み不要

●リンクエストの受け付けを開始します

読みたい本が図書館にない場合に、購入を検討したり、ほかの図書館から借りるなど、皆さんの希望にできる限り応えていきます。

▼対 象 村内在住または在勤

毎月の連載コーナー「図書館「ピックス」の掲載は、今月で終わります。

今後の村立図書館に関する各種「案内等は、その都度、「広報とっかい」でもお知らせしますが、詳しくは、村立図書館と「コミュニティセンター」に備え付けの「とっかい」をご覧ください。

・在学の方

▼その他 リンクエストした資料は予約資料(一人10冊まで)として数えます。

▼申し込み 図書館に備え付けの用紙に必要事項を記入の上、図書館カウンターまたは案内へ申し込みください。

●郷土関係資料を紹介しします

図書館では郷土に関する資料を収集しています。東海村関係の資料は「M」、茨城県関係の資料は「L」の棚にありますので、ぜひご覧ください。

●『河畔萌黄』(佐久間致彦著)／美研インターナショナル…東海村在住の著者による画集(英語解説付き)。「コミュニティセンター」などにも置いてあります。

●『やうやう』(永作博美著)／リトルモア…茨城県出身の女優である著者の、10年にわたる心のかけらがちりばめられた初の著書です。

【たんぼぼの会】によるおはなし会 毎週土曜日(第5土曜日を除く)の午後2時から3時まで、おはなしコーナーで絵本の読み聞かせ・手遊びなどを行います。※5月10日(土)は、大きなおはなし会のため、お休みします。

休館日 4月14日(月)・21日(月)・28日(月)～30日(水)、5月3日(土)～6日(火)・12日(月)

問合せ 村立図書館 ☎282-3435



「学生納付特例制度」と、国民年金 だより 離婚時の「厚生年金の分割制度」の活用

学生は、「学生納付特例制度」の活用で、保険料を後払い(猶予)できます。

国民年金は、20歳から加入し保険料を納めることが義務付けられていますが、学生(本人の所得が一定以下)については、「学生納付特例制度」の申請を行い承認されることで、保険料の納付を先送りすることができます。なお、承認期間中の保険料は、10年以内に追納(3年経過後の追納は加算金がかかります)ので、将来受け取る年金額を減らさないためにも、この制度を有効活用するようにしましょう。

■申請方法 住民登録のある市区町村へ「年金手帳」や在学証明書など必要書類等を提出します。

■その他 ①承認期間は、老齢基礎年金の受給資格期間(25年以上)に含まれますが、額の計算期間には含まれません。②承認期間中に本人に不慮の事態(死亡・障害など)が生じた場合は、障害基礎年金を受給できます。

■問合せ 福祉部保健年金課 国民年金担当 ☎282局1711 内線1133

平成20年4月以降に離婚時の「厚生年金の分割制度」が改正(右表参照)

「厚生年金の(第3号被保険者に係る)分割制度」とは、離婚等をした当事者(夫婦)間の合意や裁判手続きによる案分割合にかかわらず、一方からの請求で婚姻期間等における保険料納付記録を分割できる制度のこと——この一部が4月1日に改正されたことで、それ以前と以降に離婚等をした場合の当事者間の合意の有無その他の要件が改められました。

	平成19年4月1日以降に離婚	平成20年4月1日以降に離婚
当事者の合意	必要	不要
分割の理由	離婚など	離婚または配偶者の所在が長期にわたって不明など
分割の対象期間	婚姻期間	平成20年4月1日以降の婚姻期間
分割の割合	上限2分の1	2分の1
請求期限	離婚成立後2年以内	無期限

■問合せ 水戸北社会保険事務所 ☎231局2251

農免道路に桜やヒガンバナなどを植栽しています

3月1日、「農免道路植栽協議会（根本利隆委員長）による久慈川沿いの農免道路へのヒガンバナやシモツケなどの植栽が行われました。参加したのは、地元の方をはじめとする約30人。約1.3キロメートルに渡って4種類の花木が植栽されました。この植栽は、「とうかい21世紀プラン」（東海村第4次総合計画）における久慈川河川敷周辺整備として、農免道路の植樹帯の整備が地区別計画の中の一つとして掲げられていたことにより、地元の方を中心に農免道路植栽協議会が充足行われてきたもの。平成18年度から3年間の計画の初年度は、豊岡・亀下地区の北側に約50本の桜（陽光・ヤマザクラ）が植えられました。

植栽に参加した方からは、「自分の植えた花が咲くのが楽しみ」農免道路にさまざまな花が植えられ、多くの方が歩くことで心身ともに健康でいられますように、などと希望と期待に満ちあふれた言葉が聞かれました。

●問合せ 経済
環境部経済課農
地保全担当 ☎ 282
局 1711 内線
1434



エッセー 頑張る

今どきの
青少年
VOL. 107

私にとっての音楽

水戸第二高等学校2年
船場 萩谷 優莉子



昨年の6月、私は東海村吹奏楽団に入団しました。この楽団に入団した理由は、進学した高校に吹奏楽部がなく、自分にとっての音楽の大切さに気付かされたからでした。

小学2年生の時に吹奏楽を始めて、それから中学3年生まで、当たり前のように朝や放課後に音楽室へ行き、楽器を吹く毎日を通して音楽の大切さに気付かされたからでした。

自分でも驚いたほどでした。

そんな中で出会ったのが「東海村吹奏楽団」でした。最初は、周りがほとんど大人の方ということに緊張して不安でしたが、皆さん優しく、温かく迎えてくれ、そして何より皆さん一人ひとり、音楽が好きな人ばかりだということを感じました。それぞれ、住んでいる所、職業、年齢等、全く違いますが、音楽の好きな人が集まり世代を超えて協力し合い、音楽を楽しむ——これは小学校や中学校の部活では絶対に経験できなかったことだと思います。他にも楽団では学校の部活で学べないようなたくさんのお話を学ぶことができるように思います。先日行われた「東海村吹奏楽団第2回演奏会」でも、それに向けての練習、演出などの準備、財団の方々の協力などを通してたくさんのお話を学ぶことができました。

楽団に入ってもうすぐ一年。私はこのように音楽とかわっていられることを幸せだと思っています。また、今まで何も言わずに吹奏楽を続けさせてくれた両親に感謝したいです。これからも聴く人に何かを与え、感じてもらえるような演奏を目指して頑張っていきたいです。また、ずっと楽器を続けるのは難しいと思いますが、音楽にもいろいろな形があるので、何らかの形で長く音楽とかわっていきたいと思います。

文芸とうかい

〔俳句〕

足早にすぎて振り向く数椿

東海 佐藤 とよ

湯けむりや瀬音ききいる雪見風呂

豊白 中島エミ子

わびすけや白一面の出で湯宿

外宿 西山 純一

こんなにも沢庵漬けて逝きたもふ

村松 松本 正勝

うなずいてうなずいて雛流れけり

南台 渋谷ひろし

子鳩達落葉の中に親待ちぬ

白方中央 根本 武

草刈の鎌をのがれて母子草

舟石川 舛井 愛子

花筵起伏に膝を立て直す

白方中央 柴田 一声

娘は嫁して雛の仕舞いは遅れがち

村松北 小野寺紀夫

〔短歌〕

冬ざれの畑にしばしば小鳥きてついでむさまに生きるをみたり

内宿 村上 文江

時おりに寒気流るる早春の庭の白梅二分咲きなり

船場 舛井庫之助

畑掘れば冬眠蛙出でて来る土まみれ目で吾を睨め

南台 根本内俊男

春びより借楽園の梅まつり気持早るも一分咲きかな

照沼 佐藤 昇

亡母が遺してくれし袷天を背に羽織りて温くなつかし

外宿 小林美代子

野球帽深々かぶりあふれ落つ感動の涙隠しぬ孫

須和間 柴山 靖子

盛り咲く水盤の梅指に触れる今日雪よと患者さん

舟石川 工藤和一郎

春の日の明るくさせる窓の辺に気の向くままに一日読書す

外宿 高槌 すみ

雨晴れし野に草花の生き生きと道行くわれの心のはずむ

緑ヶ丘 佐藤 正

高校の合格知らせる孫娘電話の向こうに弾む声き

村松 高橋 正弘

庭先に太々と生う繭の木の根方にくつか路の臺見ゆ

舟石川 小川志つ江

暖かき冬の日和の吹く風に海鳴りの音間近にきこゆ

〔川柳〕

甘いけど臭い匂いのガソリン税

白方中央 関口 満

村松 桜井 秀子

STATION GALLERY

■開館時間 午前10時～午後7時(第2回照沼章写真展)のみ午後6時まで ※各展示の最終日の閉館時間は、4月26日が午後1時、5月3日が正午、5月10日が午後2時となります。
 ■場 所 JR東海駅(駅舎2階)
 ■問合せ 東海ステーションギャラリー(☎287-3680)

芸大・茨大・筑波大卒業修了選抜展 4月13日(日)～4月26日(土)

県内にある大学の卒業修了制作から、日本画・洋画・彫刻などの大作10点を展示します。学生生活の集大成として制作された、若手作家の豊かな感性と表現をご覧ください。



※昨年度の展示会場

第2回 照沼章写真展 ～奥久慈「西ノ内紙」今に伝える～ 4月27日(日)～5月3日(土)

「西ノ内紙」は奥久慈で栽培された楮を原料とした和紙で、水戸藩から専売品として奨励され、「大日本史」編纂用紙としても使用されました。その和紙を作る手作業に感動してカメラに収めた照沼章さん(村内在住)による写真個展です。



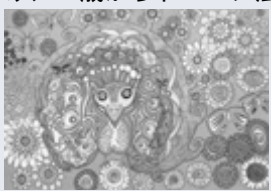
第5回 写団合同展 5月4日(日)～5月10日(土)

ひたちなか市在住の写真同好会グループ「柏野写楽会」「津田写真クラブ」「フォト佐野」の3団体が一体となり、各自の感性を生かした幅広い作品の展示発表会を行います。ぜひご覧ください。



島田和 作品展

ミュージック・ケア(音楽療法)を2歳から受け、8歳からドーマン法のリハビリを始めたことで、絵の才能を開花させた「広汎性発達障害(自閉症)」の島田和さん(13歳)が描いた絵を展示します。ぜひご覧ください。



■期 日 4月13日(日)～6月1日(日)
 ■時 間 午前9時～午後4時
 ■場 所 原子力科学館
 ■入 場 料 無料
 ■問 合 せ 社団法人茨城原子力協議会(☎282-3111)

人口と世帯数

平成 20 年 3 月 1 日現在		
前月比		
世帯数	13,592 世帯	+ 1
総人口	36,310 人	- 27
男	18,233 人	- 19
女	18,077 人	- 8

役場の電話番号

☎ 282-1711 (代表)

4・10号/お知らせ



村立幼稚園預かり保育・臨時補助員登録者募集

村では、各村立幼稚園で保育終了後に実施している預かり保育の際に、保育を補助する臨時補助員の登録者を募集します。

- 勤務日 各幼稚園で預かり保育臨時補助員の必要が生じた日(月に数日程度)。
- 勤務時間 午後2時～5時(水曜日は午前11時～午後5時)
- 対象 資格は不要ですが、幼稚園教諭免許または保育士資格を有する方を優先します。
- 定員 なし(登録制で、月末の調整会議で翌月の勤務日を決定します)
- 勤務内容 預かり保育時の保育補助
- 賃金 760円/時(通勤手当は別途支給)
- 申し込み・問合せ 4月30日(水)までに、教育委員会指導室(☎282-9849)に備え付けの履歴書にて申し込みください。

募集

ウォーキング教室参加者募集

- 健康づくりや正しい歩き方を身に付けるため、ウォーキング教室に参加してみませんか。
- 日時 5月7日から7月9日までの毎週水曜日 午前10時～11時30分(全10回)
 - 場所 総合福祉センター「絆」
 - 対象 村内在住のおおむね65歳以上の方(先着30人) ※初参加の方を優先します。
 - 参加費 1,000円/人
 - 申し込み・問合せ 4月14日(月)から21日(月)までに、高齢者センター(☎282-4300)へお越しの上、申し込みください。

「パッチワークを楽しむ会」会員募集

- パッチワーク(手芸品)作りを楽しみませんか。
- 活動日 毎月第1・3木曜日
 - 時間 午後1時30分～3時30分
 - 場所 中央公民館
 - 講師 萩野谷泰子さん(日立市在住)
 - 参加費 1,000円/月
 - 申し込み・問合せ 神原義子さん(☎282-3181)



「健康スポーツ吹き矢」会員募集

- 腹式呼吸が自然にできるスポーツ吹き矢で、健康促進を図ってみませんか。
- 活動日時 毎週月・木曜日 午後1時～4時
 - 場所 中丸コミュニティセンター
 - 対象 村内在住・在勤の方
 - 参加費 3,000円/年
 - 申し込み・問合せ 佐藤勝廣さん(☎283-0074) ※申し込み・見学は随時受け付けています。

英語リトミック「東海アクティブキッズ」参加者募集

- 活動日 毎月第1・3金曜日
- 時間 午前10時～11時
- 場所 村松コミュニティセンター
- 対象 2歳以上の幼児とその保護者
- 内容 リトミック・工作
- 参加費 2,500円/月(入会費2,000円)
- 申し込み・問合せ 伊藤和恵さん(☎282-8304) ※申し込み・見学は随時受け付けています。



読書会(わかばの会)会員募集

- 日本史を中心とした読書会(わかばの会)の会員を募集します。村立図書館の本を借りて、自分のペースで読書しながら、会員同士の交流を図りましょう。
- 活動日 毎月第1土曜日
 - 活動時間 午後1時30分～3時30分
 - 場所 村立図書館
 - 対象 60歳以上の方(10人程度)
 - 申し込み・問合せ 盛合リツ子さん(☎282-8920)

通学路の安全確保のお願い

4月是新入学の季節です。児童・生徒が安全に、安心して登下校できるように、歩行や自転車走行の妨げとなる路上駐車や、看板などの障害物の設置はしないようご協力をお願いします。



■問合せ 東海村教育委員会学校教育課学校教育担当(内線1413)

4月の休日診療日程

診療時間	午前9時30分～正午、午後1時～2時	
期日	病医院名	電話番号
13日(日)	村立東海病院	282-2188
20日(日)	武藤小児クリニック	282-7722
27日(日)	村立東海病院	282-2188
29日(火)	茨城東病院	282-1151
救急医療機関をお探しのときは…	電話番号	
茨城県救急医療情報コントロールセンター (毎日・24時間対応)	241-4199	
茨城子ども救急電話相談(毎日 午後6時30分～10時30分)	254-9900	
電話番号	#8000(プッシュ回線用加入電話、携帯電話NTTDoCoMo・KDDI・SoftBank)	

「ハーモニーフライトいばらき2008」団員募集

茨城県では、積極的に地域活動に参加できる国際的視野と指導力を持った女性を育成する海外派遣事業に参加できる団員を募集します。

- 派遣国 スウェーデン、イギリス
- 派遣期間 10月22日(水)～30日(木)
- 募集人員 17人
- 対象 ①日本国籍を有し5年以上県内に居住②昭和22年4月2日から昭和53年4月1日までに誕生③研修の成果を生かして地域での活動が可能——をすべて満たす女性
※ただし、県が主催した海外派遣事業に参加した経験がある方、国会議員や地方議会議員、公務員を除きます。
- 研修内容 男女共同参画についての視察研修(課題研究)、環境・福祉・教育についての視察研修(テーマ研究)、宿泊研修(ホームステイ)
※海外研修のほかに、事前研修(1泊2日を3回)と事後研修(1泊2日を1回)があります。
- 参加費 25万円程度(渡航経費の2分の1と事前・事後研修費)
- 申し込み・問合せ 4月14日(月)から5月14日(水)までに、総務部自治推進課に備え付けの応募書類と課題作文(1,000字以上1,200字以内)を作成の上、総務部自治推進課ハーモニー・交流担当(内線1342)へ申し込みください。

「第19回友情の船北海道研修の旅」参加小学生&中学生リーダー募集

参加小学生

- 期間 7月26日(土)～31日(木)
- 対象 村内在住の小学4年生から6年生まで(120人) ※初回参加の方を優先します。
- 参加費 40,000円/人
- 申し込み 5月11日(日)の午後2時から3時までに中央公民館へ申し込みください。

中学生リーダー

- 期間 7月26日(土)～31日(木)
- 対象 村内在住の中学2年生(30人)
- 参加費 20,000円/人
- 申し込み 4月18日(金)(日・月曜日を除く)までに、青少年センターへ申し込みください(学校でも可)。

問合せ

青少年育成東海村民会議事務局(青少年センター内 ☎282-7049) ※申し込みについては学校から配布される参加申込書をご覧ください。

東海柔道スポーツ少年団・柔道教室参加者募集

一緒に柔道で汗を流しませんか?

柔道スポーツ少年団

- 活動日時 ①毎週日曜日の午前9時30分から11時30分まで ②毎週水曜日の午後6時30分から7時30分まで
- 対象 小学1年生から高校生まで

東海柔道教室

- 活動日時 ①毎週日曜日の午前9時30分から11時30分まで ②毎週水曜日の午後7時30分から9時30分まで
- 対象 幼児から大人まで

場所

総合体育館(格技場)

会費

年間6,000円(保険料が別途必要となります)

申し込み・問合せ

尾崎嗣朗さん(☎282-7056)

エトセトラ



東海研究開発センター施設見学会

- 期日 4月20日(日) (雨天決行)
- 時間 午前10時～午後3時
- 場所 原子力科学研究所、核燃料サイクル工学研究所、アトムワールド
- 内容 施設見学、実験教室など
- その他 来場者全員に記念品を差し上げます。
- 問合せ 日本原子力研究開発機構東海研究開発センター管理部総務課(☎282-6045)

参加費
無料

家族交流会のお知らせ

ご家庭に心の病気を持つ方がいる村内在住の家族の方を対象に、本人に対する接し方や日ごろ抱えている不安や悩みについて懇談・意見交換を行う家族交流会に参加しませんか。

- 期 日 4月18日(金)
- 時 間 午後1時30分～3時30分
- 場 所 なごみ・総合支援センター
- 申し込み・問合せ なごみ・総合支援センター(☎287-2525)

参加費
無料

長堀すこやかハウス利用のお知らせ

長堀すこやかハウスは、保育士とともに親子が楽しく遊び、保護者同士の交流を深めることができる施設です。また、子育てについての相談やさまざまな情報を提供しています。どうぞご利用ください。

- 利用日 毎週月曜日～土曜日
- 時 間 午前9時30分～午後3時 ※個別育児相談は午前9時から(正午～午後1時を除く)
- 対 象 村内在住で就学前の幼児とその保護者(登録制で当日登録も可能)
- 問 合 せ 長堀すこやかハウス(☎283-3664)

総合福祉センター「絆」の薬湯の入浴剤が変わりました!

薬湯の入浴剤が、冷え性・肩こり・腰痛・疲労回復などに効果がある薬宝湯(センキュウ末・トウキ末・高麗人参エキス配合)に変わりました。利用する方から“体が温まる”と好評です。

- 開館日 月曜日～土曜日(祝日を除く)
- 入浴時間 午前10時～午後4時
- 場 所 総合福祉センター「絆」
- 料 金

区 分	村内の方	村外の方
未就学児	無料	無料
小・中学生	100円	200円
一 般	300円	500円
65歳以上	200円	500円

■その他 昨年9月9日に開催された敬老会の際、招待者来場記念品として贈呈された高齢者センター無料利用券は、8月30日(土)が使用期限となっています。お早めにご利用ください。

- 問 合 せ 高齢者センター(☎282-4300)

ハローワーク・いばらき就職支援センターへの送迎

「ハローワーク水戸」と「いばらき就職支援センター」への送迎を行います。正規職員・パート・内職など働く意欲のある方に、経験豊富なカウンセラーが丁寧に対応します。ぜひご利用ください。

■日 程 等

実施日	予約開始日	
4月15日(火)	4月2日(水)	※乗車人数に制限があるため、予約制となります。
5月20日(火)	4月16日(水)	
6月3日(火)	5月21日(水)	
6月17日(火)	6月4日(水)	

■時 間 行き…役場(行政棟北側車庫前)・午前9時発 帰り…ハローワーク水戸(東側駐車場)・午後1時発、いばらき就職支援センター(玄関前)・午後1時10分発

- 申し込み・問合せ 総務部自治推進課村民相談室(☎287-0862)

胸部CT検診のお知らせ

村では、肺がんなどの早期発見を目的に胸部CT検診を行います。

■日 程 等

期 日	時 間	場 所
5月29日(木)	午前9時30分～11時30分	保健センター
	午後1時30分～3時30分	
5月30日(金)	午前9時30分～11時30分	
	午後1時30分～3時30分	
5月31日(土)	午前9時30分～11時30分	
	午後1時30分～3時30分	

- 対 象 50歳以上の方
- 定 員 先着100人/日 ※受診する方には受診券を発送します。
- 費 用 3,000円(当日会場で徴収します)
- その他 前回の胸部CT検診の結果が「次年度再検」の方は必ず受診してください。
- 申し込み・問合せ 4月23日(水)までに(当日消印有効)、官製はがき等(郵便料は自己負担)に①住所②氏名③電話番号④生年月日⑤希望日時(第2希望まで)——を記入の上、保健センター(〒319-1112 村松2005 ☎282-2797)へ申し込みください。

浄化槽設置補助金を交付します

■対 象 村内において①東海村公共下水道事業認可区域外に設置②専用住宅に浄化槽を設置③合併処理浄化槽に転換するために単独処理浄化槽を撤去④平成20年度中に設置工事が完了——を満たす方

■補助金額 ①5人槽(床面積140㎡以下)…332,000円 ②7人槽(床面積140㎡超)…414,000円 ③10人槽(2世帯住宅等で、トイレ・風呂・キッチン等を2か所ずつ設置する場合のみ)…548,000円 ④合併浄化槽の設置に伴う単独浄化槽の撤去…最大9万円

■申し込み・問合せ 経済環境部環境政策課環境保全担当(内線1451) ※申請者は、設置する方またはその家族の方に限ります。

犬・猫の避妊・去勢手術費を補助します

犬・猫の無秩序な繁殖を抑制し、野良犬などによる危害や迷惑を防ぐため、村では、飼い犬(畜犬登録と狂犬病予防注射が済んでいること)または飼い猫の避妊・去勢手術費を補助します。

■補助費用 犬・猫とも1匹当たり、避妊4,000円、去勢3,000円 ※手術後の申請に対しては補助しません。

■申し込み・問合せ 印鑑を持参の上、経済環境部環境政策課環境保全担当(内線1451)へ申し込みください。

成分献血にご協力ください!

■日時 5月21日(水) 午前9時30分～午後4時 ※事前予約制(所要時間1時間30分程度)

■場所 役場行政棟東側玄関口ビー

■対象 体重が男性45kg以上・女性40kg以上の、18歳から54歳までの方のうち、前回の献血より①400ml献血は8週間②200ml献血は4週間③成分献血は2週間——が経過している方

■申し込み・問合せ 4月30日(水)までに、保健センター(☎282-2797)へ申し込みください。

となりのまちから イベントガイド

北茨城市●花園神社ささら舞

優雅なお囃子と3匹の獅子による伝統の舞いをご堪能ください。

◆日時 5月5日(月) 午前10時から

◆場所 花園神社

◆問合せ 花園神社(北茨城市華川町花園567 ☎0293-43-9212)

笠間市●第37回「笠間つつじまつり」

園内には25品種・約8,500株のつつじが植えられており、最盛期には小高い山一面が真っ赤に染まります。ゴールデンウィークは、野だてやお囃子の演奏など楽しいイベントを開催します。皆さんのお越しをお待ちしています。

◆期間 4月19日(土)～5月11日(日)

◆場所 笠間つつじ公園(笠間市笠間616-7)

◆入園料 大人(高校生以上)…500円 中学生以下または障がい者…無料 ※団体割引(20人以上)は2割引となります。

◆問合せ 笠間市商工観光課(☎0296-77-1101)

日立市●ひたち国際大道芸

ジャグリングやパントマイムなど、世界で活躍する一流大道芸パフォーマーが大集合!

日立会場

◆日時 5月10日(土) 正午～午後5時

◆場所 ひたちぎんざもーる、まいもーる、パティオモール、日立新都市広場(午後8時まで)

多賀会場

◆日時 5月11日(日) 正午～午後5時

◆場所 よかっぺ通り、多賀市民プラザほか

問合せ

日立シビックセンター(日立市幸町1丁目21-1 ☎0294-24-7711)

パートタイム労働法が改正されました

パートタイム労働者の雇用環境を整備するため、4月1日からパートタイム労働法が改正されました。

■パートタイム労働者の方へ ①労働条件を文書等で確認しましょう。②待遇の決定で考慮した事項について説明を受けることができます。③待遇は働きや貢献に応じて決定されます。④通常の労働者へ転換するチャンスが生まれます。⑤事業主との苦情や紛争の解決を図る仕組みが整えられます。

■事業主の方へ ①労働条件を文書等で明示してください。②パートタイム労働者から求められた場合、待遇の決定で考慮した事項を説明してください。③通常の労働者へ転換するチャンスを整えてください。④パートタイム労働者と通常の労働者の均衡の取れた待遇とするため、賃金はパートタイム労働者の働きや貢献に応じて決定するよう努めてください。⑤通常の労働者と同視すべきパートタイム労働者は、すべての処遇についてパートタイム労働者であることを理由に差別的に取り扱うことが禁止されます。⑥パートタイム労働者から苦情の申し出を受けたときは、自主的に解決するよう努めてください。

■問合せ 茨城労働局雇用均等室(☎224-6288)

常陸太田市●第20回竜神峡鯉のぼりまつり

竜神大吊橋周辺を約1,000匹のこいのぼりが雄大に泳ぐ、第20回「竜神峡鯉のぼりまつり」。会場では、フォトコンテストやクイズ大会、物産市などさまざまなイベントが行われます。

◆期間 4月19日(土)～5月11日(日)

◆メインイベント 5月3日(土)…大道芸 5月4日(日)…野だて茶会(先着200人) 5月5日(月)…ポン菓子実演、竹とんぼ・水鉄砲工作など(中学生以下は竜神大吊橋渡橋料無料)

◆場所 竜神大吊橋(常陸太田市天下野町)周辺

◆問合せ 水府観光協会(常陸太田市産業部水府産業観光課内 ☎0294-85-1116)



村松幼稚園 ● すずきゆうが 鈴木結夏ちゃん

縄跳び(なわとび)

家の庭で幼稚園の友達と一緒に、縄跳びをしているところを描いてくれた結夏ちゃん(5歳)。

「縄跳びが大好き!たくさん跳べるようになったよ!」と、うれしそうに話してくれました。

ぼくの夢 Dream-85 わたしの夢



夢は…。“天文学者”

白方小学校6年 ● 仲川駿

僕の将来の夢は天文学者になることです。そして、さまざまな星について調べてみたいです。

天文学者になりたいと思ったきっかけは、4年生の理科の授業です。その授業で、オリオン座やはくちょう座などの星は、それぞれに大きさや明るさに違いがあるということを知りました。その時まで僕は、星をみんな同じにしか見ていなかったのととても驚きました。それともう一つ、“すばる望遠鏡”がとらえたはるかかなたの宇宙の写真が、とても美しく魅力的だと感じたことです。こうしたことから星に興味がわき、天文学者になりもっと星について調べてみたいと思うようになったのです。

僕が天文学者になったら、まだ見つかっていない星を見つけたいと思います。天文学者に一歩でも近づけるように、理科の勉強を頑張りたいと思います。

わが家の 子育て奮戦記

初めてのわが子を目にするまで、赤ちゃんというのはいくらも白く、ふっくらしているものだと思っていましたが、生まれてきたばかりの赤ちゃんは赤黒く、ひよろりと細くて、しわしわで、思わず…「スター・ウォーズ」(洋画)に登場する長老の戦士「ヨーダ」を連想してしまいました。

子どもというものは、何だか意見が合いそうもないし、どう対応していいのかもよく分からないし…。それまで乳幼児とはほとんど接することのなかった私は、初めての子どもとの生活がどんなものになるのか、まるで想像すらつきませんでした。出産とともに漏れなく母性本能とやらも芽生え始め、今となつては、要求されるがまま音痴なのに歌を歌い、絵心が無いのに絵を描き、時には「馬」になってカツポカツポ歩いたりしています。

表紙の「ひと」 かみや まりこ 神谷 万里子



ているつもりなんだろう…。例に漏れず、ガッチリとアンパンマンにハートをつかまれているようです。そこで、アンパンマンの名をかたって歯磨きに誘ってみたり、車の中でぐずり出すと「アンパンマンのマーチ」を歌って、時にはなだめることに成功したりと、私にとってもアンパンマンは頼れる存在になっていきます。アニメキャラクターというものには皆目無頓着だった私までもがこんなふうにもアンパンマンにお世話になってしまおうとは…。やはりその人気の威力はすごい!と思います。今はただ単純にアンパンマンが大好き!という感じですが、そんな息子にアンパンマンの決め技「アンパンチ」を食らう日も近いと思います。その時はきっと「ハヒフヘホー!」と言ってしまいそうな気がして怖いです。

そして今では、もうすっかり生まれた時の面影もなくなつたわが家の「マスタ・ヨーダ」は「ライトセーバー」(スター・ウォーズの中で使われた架空の洋剣)の代わりに使用済みの「サララップ」の芯を片手に振り回し、走り、叫び、転び、起き上がってはまた走り…今日も元気に修行に励んでいます。