

広報とうかい
人・自然・文化が響き合うまち

Tokai

October [No.752]

10・10

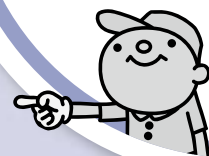
Bi-monthly Magazine
for The People of Tokai

2007年[平成19年]

Contents [10月の主な話題]

- ごみ袋の指定スタート…………… 2
きちんとできていますか？
正しいごみの出し方
- 村の国際親善姉妹都市…………… 6
アイダホフォールズ市から訪問団がやってきます
- 地域医療を担う村立東海病院…………… 7
- ず～むあっぷ「まちの風景」…………… 8
- 青少年育成体験記(PART.91)―[須和間]酒井秀二さん……………10
「友情の船」にアドバイザー秀爺が2度参加して
- 今どきの青少年(VOL.101)―[舟石川駅西]神永大樹さん……………11
「第18回友情の船」チーフリーダーとして
- STATION GALLERY……………12
- 図書館トピックス……………13
- 区画整理地内の保留地を抽選により公売します……………14
- いんふおめーしょん……………15
- わが家の子育て奮戦記……………20
[石神内宿]高崎あす美さん・涼くん





ごみ袋の指定スタート

きちんとできていますか？

正しいごみの出し方

● 問合せ 経済環境部ごみゼロ推進課 (☎ 282-7289)

ごみ袋の指定とごみ処理券の導入に向け、10月31日まで実施の試行期間も終盤を迎え、いよいよ11月1日からは、このごみ袋指定等が完全実施されることとなります。これに伴う変更点などについては、5月10日と7月10日に発行した「広報とつかい」でもお知らせしてきましたが、皆さんのなお一層のご理解とその普及、ご協力をお願いしたく、今月からシリーズで取り上げていきます。

なぜ今、指定ごみ袋等を導入するの？

村では、年々深刻化する地球温暖化対策の一つとして「ごみの減量化」を推進しています。地球温暖化の要因となる「酸化炭素」の排出源は、自動車、電気、灯油、LPG（プロパンガス）、重油の使用によるものなどさまざまですが、中でも可燃ごみの燃焼による「酸化炭素」排出量は、村内全体から発生する量の約12%を占めており、電気の44%、自動車の28%に次ぐ、3番目に高い値となっています（平成17年度「酸化炭素」排出量実態調査結果）。これらへの対策は村の重要な課題となっており、電気、自動車への対策として、省エネ運動やエコドライブ運動をはじめとするさまざまな取り組みを進めている中で、可燃ごみの削減についても早急な対応が必要です。

このたびの指定ごみ袋等の導入は、「ごみ減量化」に向けた改善策の一つであり、そのほかにも、マイバッグ（レジ袋に代わる袋）の推進や剪定枝・生ごみの堆肥化、廃食用油のバイオディーゼル燃料化など、さまざまな取り組みを進めていきます。

また、村が行った「平成17年度可燃ごみ組成調査」結果によると、可燃ごみに最も多く含まれているものは、全体の44%を占める菓子箱や包装紙などの紙・布類。次いで「厨芥類（生ごみ）」が22%、おもちゃやバケツなどの合成樹脂類が20%、木・草類が10%と続いています。そのほか、不燃物の混入が目立つのも実情です。分別を徹底し、不燃物や資源物の混入を防ぐことが、可燃ごみ削減のカギを握っているといえます。

指定ごみ袋等導入のメリットは？

- **意識の向上**…ごみ袋を半透明に統一することで、ごみを排出した人の責任を明確にし、ごみ減量やリサイクル意識、分別マナーの向上を図るとともに、実践活動の促進を図ります。
 - **酸化炭素排出量の削減**…他市町村の事例からの試算では約1700トン、平成17年度比で約15%の削減を見込んでいます。
 - **コスト削減**…焼却量の減量による施設運営コストを削減します。
 - **環境の保全**…焼却施設や最終処分場の延命化により、新たな土地開発を抑制します。
 - **危険の回避**…ガスボンベなどの発火物や危険物の混入を防止します。
- 指定ごみ袋等の代金の使い道は？**
皆さんにお買い求めいただいた指定ごみ袋やごみ処理券の代金は、施設の維持管理費に当てるほか、次のような事業を実施するための費用としても活用します。
- 祝祭日の可燃ごみ収集の実施。
 - マイバッグの全戸一斉配布。



ごみ袋の指定 スタート！

● 介護保険サービス利用者や障がい福祉サービス利用者への戸別収集の実施。

● 家庭用電動生ごみ処理機器の補助額引き上げ。
循環型社会の実現に向けてご協力を！

多くの製品を生産し購入する一方で、それを大量に使い捨てる暮らし方をしてきた私たち。生産・消費に伴う環境負荷は、地球の処理能力（分解・浄化）を超えはじめています。

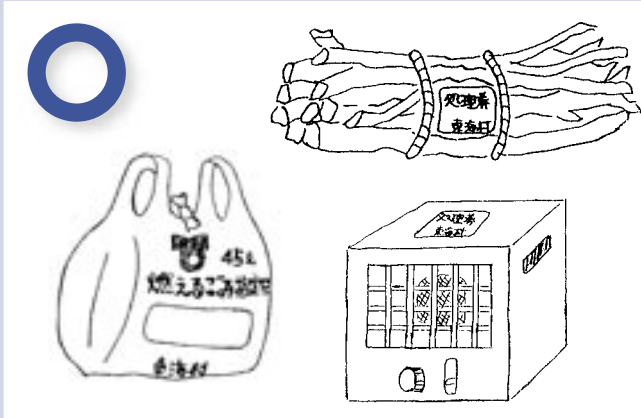
近年よく耳にする「循環型社会」という言葉は、天然資源の採取と環境負荷を地球が処理できる範囲内に抑えるために「物を容易に廃棄せず、循環的に利用する社会」のことです。循環型社会と聞くとリサイクルを思い浮かべる方も多いかもしれませんが、21世紀の循環型社会は「リサイクル社会ではありません。たくさんエネルギーや経費を必要とするリサイクルは、万能とはいえないからです。村では、真の循環型社会を形成するために、次の優先順位を踏まえた対策を今後も継続的に実施していきます。皆さんのご理解とご協力をお願いします。

① **最も大切なことは、資源の採取やごみの排出を減らす「リデュース（発生抑制）」… 不要な物は買わない、売らない、受け取らない。物を大切に使う。**

② **次は、できるだけ手を加えずそのまま使う「リユース（再使用）」… 一度使用した物を何度も使用する。**

③ **最後に、さまざまな手を加えて「リサイクル（再生利用）」… 不要になった物に手を加えて再び原材料として利用する。**

試行期間中のごみの出し方が正しかったかももう一度、確認してみましょう！



- 袋の口はしっかり結ぶ！
- 指定ごみ処理券は1点につき1枚！ 粗大ごみなど、指定ごみ袋に入らないごみを処理したいときに使用してください。
- 使い分ける！ 指定ごみ袋もごみ処理券も、可燃ごみ用（黄色）と不燃ごみ用（青色）があります。

- 資源物を入れない！
- レジ袋に小分けしたごみを指定ごみ袋に入れたい！ レジ袋は資源物（プラスチック製容器包装物）です。
- 黒い袋に入れたごみを指定ごみ袋に入れたい！ 中身が見えなくなるような出し方はできません。
- 指定ごみ処理券は袋に入らないものだけに使用します！ 市販の黒い袋や透明袋（指定ごみ袋以外のもの）にごみを入れて、指定ごみ処理券を張って出すことはできません。



ごみの出し方 Q & A



指定ごみ袋・ごみ処理券を使用するごみの出し方についてのQ & Aは、7月10日発行の「広報とうかい」にも掲載しましたが、今回は、試行期間中に寄せられた質問の中で特に多かったものについて取り上げてみました。

- Q 1 市販の黒い袋や透明袋にごみを入れても、指定ごみ処理券を張れば回収されるの？
- A 1 回収されません。必ず指定ごみ袋を使用してください。
- Q 2 植木の剪定枝などを指定ごみ袋に入れると破れやすいので、米袋などを利用していいの？
- A 2 現在検討中ですが、当面は指定ごみ袋やごみ処理券を使用してください。
- Q 3 植木の剪定枝などは、指定ごみ処理券を張って出せばいいの？
- A 3 剪定枝は長さ50センチメートル以内で束ね、1束に1枚の指定ごみ処理券を張った上で、燃えるごみの日に出してください。1回に出すごみの量は20キログラムまでです。なお、清掃センターへ直接持ち込む場合には、指定ごみ処

理券は不要です。

- Q 4 水分の多い生ごみをレジ袋に入れて出してもいいの？
- A 4 出せません。生ごみはしっかりと水切りをし、指定ごみ袋に直接入れるか、市販の透明袋等で小分けするなどして出してください。なお、レジ袋はプラスチック製容器包装物に該当するため、資源物として出してください。
- Q 5 指定ごみ袋の中にレジ袋で小分けしたごみを入れて出してもいいの？
- A 5 レジ袋は資源物(プラスチック製容器包装物)のため、可燃ごみとしては出せません。また、小分けする場合には市販の透明袋等を利用して指定ごみ袋に入れてください。
- Q 6 生理用品やおむつなどを直接入れるのは抵抗があるのですが…。
- A 6 直接入れていただいても構いませんが、チラシで包んだり、市販の半透明の袋で小分けしたりした上で、指定ごみ袋に入れていただいても構いません。
- Q 7 黒い袋に入れたごみを、さらに指定ごみ袋に入れて出しても回収されるの？
- A 7 回収されません。指定ごみ袋を使用しても、中身が見えなくなるような出し方はできません。
- Q 8 割れたガラスや瀬戸物は袋に入れると破れやすいので、ダンボールに入れて指定ごみ処理券を張れば回収されるの？
- A 8 回収されません。割れたガラスなどは危険防止のため、チラシで包むなどの処理をした上

で、燃えないごみの指定ごみ袋に入れてください。袋に入らない大きさの物は、指定ごみ処理券を張って出してください。

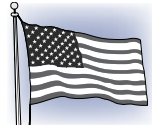
- Q 9 ごみ処理券を使用する基準は何？
- A 9 指定ごみ袋に入らない物に使用します。例えば、剪定枝であれば1束に1枚、また、家具・ストップなどの粗大ごみについても1点に対して1枚必要となります。ただし、清掃センターへ直接持ち込む場合には、指定ごみ処理券は不要です。
- Q 10 資源物の出し方は変わらないの？
- A 10 指定ごみ袋等が導入になっても、資源物の出し方は変わりません。ただし、今年4月から乾電池、蛍光灯、水銀体温計が新たに資源物の対象となりましたので、ご注意ください。
- Q 11 ごみを清掃センターに直接搬入するときの袋は何を使えばいいの？
- A 11 市販の透明袋を使用してください(中身が確認できない黒い袋などは使用できません)。その際、指定ごみ袋やごみ処理券は必要ありません。
- Q 12 地域でクリーン作戦や除草作業等を実施した際に発生したごみも、指定ごみ袋に入れて出すことになるの？
- A 12 ボランティア活動に伴うものは、環境政策課で配布しているボランティア専用の袋が市販の透明袋を使用し、集会所などに集めてください。自治会長から清掃センターにご連絡をいただければ、村で回収します。
- Q 13 不適用シールを張られ、回収されない場合はどうするの？
- A 13 集積所の利用者で対応をお願いします。



■ 東海村指定ごみ袋等販売店一覧(全90店舗/10月1日現在)

店名・商号等	住所	店名・商号等	住所
黒沢酒店	石神外宿 939-1	川上商店	村松 14
東海テント	石神内宿 1171-62	ヘアサロンタチハラ	村松 63
トーカイワーク	石神外宿 1351-1	(株)井坂石油店	村松 79
大内製綿所	石神外宿 1441	井坂商店	村松 83
高橋米穀店	石神外宿 1442	清水屋酒店	村松 101
オートサイクルいしばし	石神外宿 1580	セブンイレブン東海原研前店	村松 231-4
マルコ薬品	石神内宿 2248-42	宮内米穀店	村松 248
Yショップ二軒茶屋店	石神外宿 2451	北中精肉店	村松 339-5
(有)寺門クリーニング	石神内宿 2480-5	ファミリーマート加茂川東海村松店	村松 349-1
セブンイレブン東海石神外宿店	石神外宿 2509-48	(有)関田	村松 476-5
(株)照沼商事東海国道SS	石神外宿 2531-2	日本料理 琥珀	村松 917-1
(株)照沼商事本社	石神外宿 2531-3	Yショップ須藤	村松 1125
魚住	石神外宿 2534-8	レディスファッションいわさき	村松 1135-1
東海農工(株)	石神外宿 2570-3	(有)カメラのアトム商会	村松 1160-5
市毛きよ商店	竹瓦 354	セブンイレブン東海村松店	村松 2278-1
わかば商店	亀下 509-1	照沼商店	照沼 21-8
横町商店	豊岡 535-2	東海ふるさと館	照沼 135-1
セブンイレブン東海豊岡店	豊岡 1443-1	Yショップひらの	照沼 853-1
(株)照沼商事東海シティSS	白方 239-1	もりた寝装	須和間 174-112
岡部精肉店	白方 1468	笹嶋商店本店	須和間 452-3
デンキプラザマツモト	白方 1689-11	松本自動車	須和間 1166-7
花と雑貨の店ハーモニー	白方 1690-25	(有)菊松建設不動産	須和間 1171-2
ファミリーマート東海白方店	白方 1749-32	笹嶋商店南台店	須和間 1412-6
ツルハドラッグ東海店	村松北 1-1-24	ひたちなか農業協同組合東海支店	船場 544-2
佐藤石炭	村松北 1-2-30	(有)小林文具店	船場 721-5
東海堂書店	村松北1-2-31	ホットスーパー東海駅東店	船場 764-6
広木電機	村松北 1-2-32	(有)ソレイユ	舟石川馬西 1-4-20
ステーションコム東海店	村松北 1-12-1	ふとん寝装品ムラカミ	舟石川馬西 2-1-9
那珂テント	村松北 2-2-9	小川酒店	舟石川馬西 2-3-5
(株)カスミ東海店	村松北 2-7-53	(有)寿屋 河野商店	舟石川馬西 2-4-3
高橋商店	村松北 2-8-13	ドラッグ寺島東海店	舟石川馬西 2-9-12
平根金物ガラス店	村松北 2-8-18	暮しの衣料スミヤ	舟石川馬西 2-14-17
ヘアクリエイティブサロンT i s s	舟石川 165-5	ファミリーファッションこいずみ	舟石川馬西 2-15-13
セブンイレブン東海舟石川店	舟石川 579-1	(株)大野書店	舟石川馬西 2-15-16
フレール美容室	舟石川 579-45	橋本機工金物(株)	舟石川馬西 2-15-21
(株)せいみや	舟石川 610-7	河野酒店	舟石川馬西 2-16-3
(株)照沼商事ONE-UP東海SS	舟石川 714-5	(株)セイブ東海店	舟石川馬西 2-16-13
イオン(株)ジャスコ東海店	舟石川 762-1	ローソン東海村舟石川店	舟石川馬西 3-13-19
横伝酒店	舟石川 764-5	(株)マツモトキヨシ東海店	舟石川馬西 3-13-22
サンクス茨城東海店	舟石川 776-12	セブンイレブン東海駅西店	舟石川馬西 4-9-3
さまた理容	舟石川 825-42	K a e ~ L L P	舟石川馬西 4-19-6
皆川寝具店	舟石川 825-74	(株)川崎電機商会	東海 1-3-18
(有)おその江	舟石川 832-2	菅野商店	東海 2-19-6
ミニストップ東海二軒茶屋店	舟石川 866-10	(株)カスミ舟石川店	東海 3-1-25
日国サービス(株)(サイクル構内売店)	村松 4-33	東海村職員共済会(役場内売店)	東海 3-7-1

【村内販売店募集中】 希望する方は、東海村商工会(☎282-3238)へ申し込みください。



アイダホフォールズ市から 訪問団がやってきました

村の国際親善姉妹都市・米国アイダホフォールズ市のジャレッド・ファーマン市長ご夫妻ほか15人による訪問団が本村を公式訪問します。特にファーマン市長の来村は、昨年2月に市長となられて以来初めてののこと。11月2日(金)から10日(土)までの滞在期間中に、役場・議会の表敬訪問や教育・環境等の分野別研修、文化祭見学などが予定されています。村では、この訪問を受け、国際社会における行政・産業・人的交流等をはぐくむ一歩としてその親交を一層深め、ひいては住民の皆さんの国際的視野拡大のきっかけづくりともなればと思いますので、多くのご理解をお願いいたします。

ホストファミリー募集

11月3日(土)と4日(日)の2日間にわたって、訪問団員を受け入れてくれるホストファミリー(10家庭程度)を募集します。※10月15日(月)まで

申し込み・問合せ

総務部自治推進課ハート

〒282-1711 内線1342

11月	主な日程
2日	東海村着
3日	ファミリーデー(ホームステイ)、文化祭見学、歓迎会
4日	ファミリーデー(ホームステイ)
5日	役場・議会表敬訪問、東海中学校訪問(武道体験)
6日	村内施設見学、分野別研修(文化・教育・環境等)
7日・8日	鎌倉・箱根方面旅行
9日	村外施設見学、送別会
10日	見送り式、帰国

10月15日(月)から21日(日)までは 秋の行政相談週間です

行政相談週間とは？

「行政相談週間」は、総務省の行政相談制度について皆さんの理解を得るとともに、その利用の促進を図るため、毎年5月と10月に実施されているものです。期間中は、全国で各種の行政相談活動が集中的・重点的に展開されます。

行政相談委員とは？

行政相談委員は、社会的な信望があり、行政運営の改善について理解と熱意を有する人の中から総務大臣が委嘱するものです。皆さんの身近な相談相手として、行政サービスに関する相談や行政の仕組みなどに関する相談を受け付け、中立・公平な立場で相談者に助言したり、関係機関に相談の内容を連絡したりするなど、問題解決を促進する仕事をしています。現在、全国で約5,000人の行政相談委員が、暮らしと行政をつなぐパイプ役として、身近なところで活躍しています。

相談は行政相談委員に！

道路の通行や保健、社会福祉など毎日の暮

らしの中で、役所の行う行政サービスに対して意見や要望、苦情等はありませんか。「役所に相談したいが、どこの窓口に行けばよいか分からない」「役所に苦情を言いたい、直接窓口には言いたくない」「苦情を申し出たが、その措置に納得できない」など。このようなときには、行政相談委員にご相談ください。

村の行政相談委員

村の行政相談委員は、川松文夫さん(☎282-3756(自宅))と鈴木朝美さん(☎282-0439(自宅))です。自宅や定例相談所等で常時相談を受け付けていますので、お気軽にご相談ください。

定例行政相談

- 日 時 ①毎月第3金曜日 午前10時～午後3時 ②毎月第4金曜日 午前10時～正午
- 場 所 心配ごと相談所(総合福祉センター「絆」内)

茨城行政評価事務所

行政苦情110番(☎0570-090110)

問 合 せ 総務部自治推進課村民相談室(☎282-1711 内線1276)



地域医療を担う 村立東海病院

インフルエンザに備えましょう

インフルエンザは、原因となるインフルエンザウイルスの抗原性の違いから、A型、B型、C型に大きく分類されます。流行するのはA型、B型のウイルスで、C型は大きな流行を起こさないとされています。流行する時期は、インフルエンザウイルスが乾燥した空気を好む、冬の12月から3月までです。風邪はのどや鼻に症状が現れるのに対し、インフルエンザは、突然38度から40度の高熱が出て、倦怠感、筋肉痛、関節痛などの全身症状が5日間ほど持続するのが特徴的です。予防の基本はワクチン接種ですが、インフルエンザにかかったら早めに医療機関を受診しましょう。

【インフルエンザ予防法】

予 防 法	注 意 点
ワクチンの接種	免疫ができるまで約2週間かかります。流行前の12月中旬までには、ワクチンの接種をすると良いでしょう。
栄養・休養を十分に取る	体力をつけ、抵抗力を高めることでかかりにくくなります。
外出時、マスクを着用する	インフルエンザウイルスに接触しないのが重要なことです。ウイルスの進入経路である口や鼻にマスクを着用することでウイルスの感染を予防しましょう。
外から帰ったら、うがい・手洗いをする	うがいはのどの乾燥を防ぐ効果もあります。日ごろからうがい・手洗いを行う習慣を付けると良いでしょう。
加湿器などを使い、室内が乾燥しないようにする	インフルエンザウイルスは乾燥した空気を好みます。加湿器などを使って適度な湿度(50～60%)を保ちましょう。

【インフルエンザにかかったら】…①早めに医療機関を受診しましょう ②栄養と休養を十分に取ります
③水分を十分に補給しましょう ④小児・未成年者が独りにならないように保護者は配慮しましょう

【主なインフルエンザ治療薬・タミフルについて】…タミフルは一般的な風邪薬と違い、インフルエンザウイルスに直接作用するため、発熱などの症状が早期に軽減します。マスコミ報道によると、タミフル服用後の異常行動について、厚生労働省が服用との因果関係ははっきりと示しておらず、医師の間でも賛否両論があります。タミフル服用の有無にかかわらず、インフルエンザと診断されたら異常行動の危険がありますので、少なくとも2日間、保護者は小児・未成年者が独りにならないように配慮しましょう。

病院への上手ながかり方(その23)

村立東海病院院長 大場義幸

全国の自治体病院や、県内の幾つかの自治体病院が存続の危機にさらされていると報道されています。ある雑誌では、自治体病院の末路は「金なし」「医師なし」「未来なし」とも報じています。村立東海病院でも医師不足により、村民の皆さまにはご迷惑をお掛けしています。

■医師不足事情

医師不足の問題に、当院では幸い、常勤医師に加え関連施設からの応援医師により診療を行っています。県内のある自治体病院では、応援医師も来なくなり、崩壊寸前の深刻な状況の病院もあります。医師不足の原因の一つは、大学への医師の引き上げですが、勤務している医師が自治体の病院運営への不満と住民の過大な期待を感じ、時には医師への中傷で疲弊し、退職することもあるようです。

今後、医師が安定供給されるまでは、病院側も患者さま側も、医師不足事情を理解した上で、地域の医療を見守っていかねばならないのではないのでしょうか。疾患の約80%は専門診療ではなく、全般的に診察できるプライマリケア医師で対応できると考えられています。自治体病院の存続の危機が報じられる中、プライマリケア医師が、中小の病院の未来を切り開く鍵になると思われます。専門診療の必要な方、また希望する方には、紹介状により専門医のいる病院での受診を勧めています。

※プライマリケアとは、医療機関などによる健康維持や予防医学の面から日常的に健康管理するもので、普段よくある病気を扱い、これにいつでも対応できる医療サービスのことです。



◆問 合 せ 村立東海病院(☎282-2188)、福祉部保健年金課地域医療推進担当(☎287-0899)



●「茨城原子力体験フェア」に行って体験！“原子力”

残暑を感じさせる真夏日となった9月21日と22日の両日、「茨城原子力体験フェア」が開催されました。この催しは、原子力やエネルギー・科学技術についての地域の理解を深め、原子力と地域社会の共生を促進させようと、経済産業省や茨城県などが共催したもの。2日目の主会場となった東海文化センターでは、テレビでおなじみの米村でんじろう監修「おもしろサイエンスショー」のほか、小学生チーム対抗の「原子力ウルトラクイズ」や「科学工作教室」、原子力発電をテーマにしたキャラクターショーなどが催され、開場とともに多くの家族連れらが来場——大人も子どもも、笑みを満面にたたえ、ときには互いに協力し合って多くを学びつつ、体験型の各種イベントを楽しみました。



●チーム一丸、目指すは勝利、仲間と駆け抜けた体育祭

今年が創立60周年の東海中学校の体育祭「第28回卓立祭」が9月8日に開催されました。いわば“還暦”を迎える年のテーマは「飛翔〜駆け抜けよう風と共に 翔びたとう大宇宙に 勝利への翼は僕等がつくる!!」。朝から晴れ渡る夏空の下、学年の枠を超えて5つの集団に再編された全生徒が熱戦を展開——4人で竹ざおを持ち、2つのポイントを回りながら駆け抜け、リレーしていく「東海台風襲来!!!」や、仲間同土息ぴったりユーモアたっぷりの演技が披露された「応援合戦」などの各種目では、生徒たちの全身みなぎる活気と懸命な姿、まぶしいばかりに輝く笑顔が印象的でした。

●「あわてずに一息ついてみぎひだり」を合言葉に交通事故防止を

9月21日から30日までの「秋の全国交通安全運動」に併せ、村やひたちなか西警察署、ひたちなか西地区交通安全協会東海支部(松本正雄・支部長)では、県立東海高校やヤマト運輸(株)などの協力を得、9月25日の午前7時30分から舟石川交差点で街頭キャンペーンを展開。通り掛かりのドライバーに対し、「新米の気持ちでセーフティードライブ」と書かれたシール付きの取れたて新米や啓発チラシを配布し、特に高齢者や自転車との交通事故防止を呼び掛けました。皆さん、道路交通法が改正され、飲酒運転等の罰則も強化されたばかり…これからも交通安全に心掛けましょう。





●いざというときに役立つコツと技。護身術の講座を開催

8月30日、中央公民館で「護身術・防衛術講座」が開催されました。この講座は、自分の身に危険が迫ったときに、危害を加えようとする相手をひるませ、そのすきに逃げるための「とっさの一撃」を学ぶもの。受講した41人は、茨城県警察本部の虎口善行・警部補らの指導の下、「合掌どり」などの実技を体験——力づくではなく、ちょっとした工夫で相手をおどらせる技に驚くとともに、講義中の「一番大切なのは、護身術を使う状況にならないよう、危険が予想される場所や時間帯を避けること」というアドバイスに、日ごろから危機意識を持つことの重要性を再認識していたようです。

●今までの人生をバネに、さらに長生きを

村と社会福祉協議会では9月9日、東海文化センターで「東海村敬老会」を開催し、招待した村内の75歳以上の方2,816人の長寿を祝福しました。この中で村上村長は「皆さんが住み慣れた地域で健やかに暮らせるよう、村としては生活者の身になって子育て社会・高齢化社会を支えていきたい。これまでの人生をバネに、さらに長生きしてください」とあいさつ、88歳以上の来場者に知事褒状などを贈りました。9月現在、村内の88歳以上の方は477人、うち100歳以上は5人。村内最高齢の大和田みさをさん(村松)は、村長の「来年もお会いしましょう」との呼び掛けに元気に応えていました。



茅根てるさん(102歳)



鎮目春子さん(101歳)



関田千吉さん(101歳)



大和田みさをさん
(102歳)



橋本公子さん(100歳)



●自治基本条例の制定に向け、自治関係者のための講演会を開催

村では9月22日、総合福祉センター「絆」で「東海村自治基本条例策定に関する講演会」を開催しました。自治基本条例とは、自治体の組織運営・活動の基本原則や、住民と自治体の責務・関係などを定めた、「自治体の最高規範」ともいえる指針のこと。講師に迎えた大森彌・東京大学名誉教授は、「地域活動は社会貢献ではなく、いづれ自分に返ってくるもの」「地域での話し合いの際は“品物に心を乗せる(土地・季節の食べ物などを持ち寄る)”と議論も弾む」など、地方分権時代の住民・議会・行政のあり方を考えさせられるような数々の手掛かりを事例・小話を織り交ぜながら説かれました。

●みんなで精いっぱい頑張った、石神小学校・幼稚園合同運動会

「パワー全開！巻き起こせ！石神旋風！」。今年創立130周年を迎える石神小学校と石神幼稚園の合同運動会が9月15日、石神小学校グラウンドで開催されました。参加した児童・父兄らは、開会式で誓った「力の限り演技することを誓います！」との言葉どおり、力の限り走ったり、楽しく踊ったり、元気な声と太鼓の音を響かせながら応援合戦を繰り広げたり。ぶら下がるお菓子をお父さん・お母さんに抱っこされた園児が取る種目では、わが子の“重さ”にその成長を実感する場面も…。澄み渡る青空の下には多くの笑顔と沸き立つ歓声、ときには真剣なまなざしが広がっていました。



文芸とうかい

【俳句】

音だけを静かにきいて遠花火

舟石川 舛井 愛子

誕生を祝い白百合咲きにけり

白方中央 根本 武

とんとんと刻む包丁走り蕎麦

白方中央 柴田 一声

虫すだく声を限りに秋立つ日

東海 佐藤 とよ

流灯のたゆたうかげを見守りぬ

南台 渋谷ひろし

せみの声目覚めて朝のウォーキング

豊白 中島エミ子

風なくてただ奇つ怪な鳥威し

村松 松本 正勝

七輪を出して扇ぐは初秋刀魚

外宿 西山 純一

真夜中にこうろぎの声ものがなし

外宿 照沼あや子

おろおろと余病広がる残暑かな

東海 片野 紀夫

風吹きて一面ひかる蕎麦畑

船場 畑 耕太

【短歌】

暑き日に古巣に戻りし鳩の子や懐かしきにおい
感じているか
白方中央 根本 怜子

指導者からのメッセージ

少年育成
主 月 体験記
PART. 91



「友情の船」にアドバイザー秀爺が2度参加して
第18回友情の船班指導アドバイザー

須和間 酒井 秀二

「秀爺」とは、「第18回友情の船北海道研修の旅」に昨年引き続きアドバイザーとして参加させていたいただいた私の愛称(白目)申すです。

この「友情の船」とは、小学生を主体に5人1グループで中学生のリーダーが付き、6グループで1班2人のアドバイザーが担当し、その4班とそれを取りまとめる全体班で構成され、全180人が参加する5泊6日の研修のことです。そのうち「行き」「帰り」の2日間が船中泊で、「友情の船」の由縁ともいえる大洗港と苫小牧港間のフェリーでの研修となっています。

私がこの研修に参加したきっかけは、長女が参加を希望したことと自分自身が社内教育に行き詰まり、何らかのヒントを求めていたこと、2つの理由からでした。事前研修も含め何度か

研修に参加するうちに、計画どおり行われる研修の流れ、毎年継続的に実施される研修の中でその都度結果をチェックし、反省点等があれば修正や改善がなされ、次回に反映させているこの研修のシステムが、ISOというPDCAサイクル(計画・実施・点検・見直し)のようで、とても新鮮で合理的に感じられるようになりました。今回の研修中に行われたミーティングの中でも、問題点の抽出とその改善策の検討がなされ、研修進行の修正などが行われました。小学生の研修といえども、すばらしい研修システムが確立されていることに深く感銘するうちに、当初の参加経緯を忘れ、「どのように子どもたちを指導すればよいのか」など、アドバイザーとしての役目について没頭している自分に気付きました。

研修に参加した皆さん、本当にお疲れさまでした！この研修には、さまざまな立場のスタッフが参加しており、学校や家庭、一般社会など、それぞれの視点から子どもたちの教育ができる素晴らしい機会だと思えます。この研修をこれからもずっと続けていけたらと思います。

最後に、「わし秀爺はついに船を降りてだナ！毎日、南台の街角におつて怒つておるゾ！子どもは暗くなったら家に帰れ、お化けが来るぞ」「こみを車から捨てるな！コリヤ」部屋の中では帽子を脱ぐんじゃぞ」と…それじゃさらばじゃ」。

秀爺

帰り道凌香花鮮やかに古びし土塀に寄りそいで
咲く

舟石川 渡辺 光子

誕生日そつと受けとる手紙には「気持ちはいつ
もあなたのとおり」

照沼 佐藤 昇

水田の見渡すかぎり緑濃し出穂期迎え白い花見
ゆ

舟石川 小川志つ江

心なしみんなみんぜみの鳴く声がやさしくひびく
立秋今日は

外宿 小林美代子

冷夏なる予報うらざりドラゴンの炎を噴く猛暑
老身に応える

村松 高橋 正弘

春浅き萌黄の山や里山の澄みわたる空にカッ
コーの声

船場 助川今朝吉

打上げの花火の音の轟きて阿漕ヶ浦をその色に
染む

船場 舛井庫之助

めざむれば虫の音止みて風が立つ小さな秋がさ
わぐ長月

内宿 村上 文江

せまき庭植木の間ミニトマト三本植えし朝膳飾
る

舟石川 工藤和一郎

秋立ちぬ暑熱も去りてこの日頃爽やかな風野づ
ら吹きすぐ

外宿 高槌 すみ

古希近しむしようにキャンパスふみたくてあや
ぶむ妻に受講を乞いぬ

東海 片野 紀夫

シヨートケーキ二個買い妻の誕生日ローソク無
くも老いの幸せ

緑ヶ丘 佐藤 正

わが庭をうづめて咲ける十葉に雨降る音す夏至
の日のけさ

村松 桜井 秀子

【川柳】

「さん」でなく「様」をつけられ落ちつかぬ

白方中央 関口 満

エッセー頑張る

今どきの
青少年
VOL. 101



『第18回友情の船』チーフリーダーとして
東海南中学校2年
舟石川 西 神永 大樹

僕は、今年7月末に行われた「第18回友情の船北海道研修の旅」に参加し、チーフリーダーという中学生リーダー30人をまとめる重要な役目を任せていただきました。チーフリーダーとしての目標——それを自分で設定し、達成することができるとか最初はとても不安でしたが、周りの中学生リーダーと協力して取り組むうちに徐々に自信がつき、全体を通して見ればうまく役目が果たせたのではないかと思います。その目標は大きく3つありました。

まず1つ目は、「みんなが楽しく、無事に5泊6日を過ごして帰ること」でした。これは、リーダーをはじめ参加者みんなに楽しい思い出をたくさん残して帰って欲しかったからです。全員げがもなく無事に研修を終えることが

でき、この目標は達成できたと思います。また、2つ目は「リーダーとしての経験から多くのことを学んで帰ること」でした。これは、僕がこの研修に参加した理由の一つでもあり、この機会に普段はできないことをたくさん体験して、リーダーとしての勉強もしてこようと思っただけです。そして最後の3つ目は、なんと「いつでもどこにでも明るく、楽しく、まじめに取り組んで帰ること」という目標を設定しました。

僕たちは、主にこれらの目標をもとに活動してきました。うまくいった部分もあれば、自分では「できる」と思っていた部分も実際にやってみるとうまくいかず悔しい思いをしたこともたくさんありました。今回の経験から色々なことを感じ、反省点を見つけたことで、それを次につなげていきたいと思いました。また、今回の研修を通して、たくさんの人たちと交流できたことは本当に良かったと思います。年齢の異なる大人のアドバイザーの方々や北海道という知らない土地で習慣の異なる人たちとの交流、普段はなかなか触れ合うことのできない方々と楽しく交流できたことは、貴重な経験になりました。これらの経験を今後の人生の中でぜひ役立てていきたいと思っています。

最後に、アドバイザーの方々をはじめ、この研修に携わっていただいたすべての方々に感謝したいと思います。本当にありがとうございました！

創造美術会茨城支部展

10月21日(日)～27日(土)

※最終日は午後3時まで



創造美術会茨城支部第10回記念展の開催です。年を同じくして、6月には東京都美術館において創造第60回記念展が盛大に行われました。その展覧会に出品された作品を主として発表しますので、ぜひご覧ください。

STATION

GALLERY

- 開館時間 午前10時～午後7時
- 場 所 JR東海駅(駅舎2階)
- 問 合 せ 東海ステーションギャラリー(☎287-3680)

第1回東海まつりフォトコンテスト作品展

11月4日(日)～10日(土)

※最終日は午後2時まで



去る8月4日、11日に行われた第29回東海まつり。「感じよう ひろげよう 心のふるさと東海村」をスローガンに、多彩な行事を対象にした第1回東海まつりフォトコンテストの作品展を開催します。たくさんの笑顔と感動を見にお越しください。

神永マサ子油彩展

10月28日(日)～11月3日(土)

※最終日は午後3時まで



美の鼓動を感じたままに…“自遊”で気ままな表現。マサ子独自の世界で創作しています。銅板のコラージュと油彩の組み合わせにより、力強さを醸し出します。7年前の個展に続き、時代性を取り入れた作品を発表しますので、ぜひご覧ください。

10月1日以降、75歳になつた方は

老人保健で医療にかりましょう

(昭和7年10月1日以降生まれの方のうち)平成19年10月1日以降、75歳になつた方は、老人保健で医療にかりることとなります(国民健康保険・社会保険などの医療保険には加入したままとなります)。



資格の開始

誕生月の翌月からです。ただし、誕生日が1日の方は誕生月の月初めからとなります。

昭和7年9月30日以前生まれの方は?

すでに70歳の時点で老人保健の医療対象者になっています。これは、平成14年10月1日を境に老人保健の医療対象者が70歳から75歳に引き上げられたためです。

届出が必要です

老人保健の対象となつたら、届け出が必要となります。新たに75歳になる方へは誕生月に通知を差し上げていきますので、通知が届いたら、必ず手続きを行ってください(健康保険証・印鑑をお持ちください)。

申し込む・問合せ

誕生月に通知が届かなかつた、また、不明な点がありましたら、福祉部保健年金課医療福祉担当(☎282局1711 内線1135)へ問い合わせください。

図書館トピックス

図書館行事案内

●第11回古本市

11月4日(日)を初日とし、「第11回古本市」を開催します。図書館で長年皆さんにご利用いただいた本の中で除籍した本や、皆さんから寄贈していただいた本をお分けします。ご予約、お越しください。

また、今年もチャリティー募金を行い、収益金は、在宅福祉や障がい者福祉などに役立てられる社会福祉協議会善意銀行に寄付します。

1日目

▼期 日 11月4日(日)

▼時 間 午前10時～午後4時

▼場 所 図書館前広場(雨天時は多目的ルーム)

▼冊 数 10冊/人まで

▼その他 車でお越しの方は、図書館南側駐車場をご利用ください。

2日目以降

▼期 日 11月6日(火)～11日(日)

▼時 間 開館している時間

(火・金・土・日曜日…午前9時30分～午後5時、水・木曜日

…午前9時30分～午後7時

▼場 所 多目的ルーム

▼冊 数 制限なし

※お越しになる際は、持ち帰り用の袋をお持ちください。

図書館からのお知らせ

●インターネット利用について

図書館のホームページ(<http://www.tosyo.vil.tokai.ibaraki.jp>)や携帯電話(<http://mobile.tosyo.vil.tokai.ibaraki.jp>)からも、所蔵している本・雑誌・視聴覚資料を予約することが出来ます。ご利用になるためには、パスワードの登録が必要となりますので、身分証明書(免許証等)をお持ちの上、図書館へお越しください。また、予約してあった本が貸し出せるようになったなど、図書館から皆さんへの連絡にメールを希望される方は、申請の際にお申し出ください。

「たんぽぽの会」によるおはなし会

毎週土曜日(第5土曜日を除く)の午後2時から3時まで、おはなしコーナーで絵本の読み聞かせなどを行います。

休館日

10月15日(月)・22日(月)
29日(月)・31日(水)
11月3日(土)・5日(月)

傍聴席

傍聴者数 68人

平成19年第3回東海村議会定例会の結果について報告します。

村長提出議案

条例改正2件、補正予算関係11件、平成18年度決算認定12件、その他4件、計29件が上程され、すべて可決されました。

委員会報告

「電力会社のデータ改ざん及び隠ぺいに関する意見書」を否決とする報告、平成18年度決算審査の結果を認定する報告など、計13件が報告されました。

議員提出議案

「地域安全・安心まちづくり推進法の早期制定を求める意見書について」「いじめ・不登校対策のための施策を求める意見書について」「原子力発電所の地震防災対策に関する意見書について」の3件が提出されましたが、各所管委員会に付託調査することとなりました。

問合せ

議会事務局(☎282局1711) 内線1281 ※詳しくは議会ホームページ(<http://www.vil.tokai.ibaraki.jp/gikai/>)をご覧ください。

「いばらき子育て家庭優待制度」が始まります

社会全体で子育て家庭を応援するため、県が発行する「いばらき Kids Clubカード」を協賛店舗等で提示すると、料金割引引きや粗品進呈等のサービスが受けられる「いばらき子育て家庭優待制度」が始まります。カードは、幼稚園や認可保育所、各学校等を通じて配布されます(兄弟構成等で配布される学校、学年が異なります)。なお、妊娠中の方や幼稚園等に通園していない幼児のいるご家庭については、配布窓口にてお渡しします。

■対象 妊娠中の方や18歳未満の子どものいるご家庭(1家庭につき1枚)

■配布窓口 福祉部社会福祉課、福祉部保健年金課、保健センター

■配布開始日 10月15日(月)

■制度開始日 10月21日(日)

■その他 協賛店舗等は茨城県保健福祉部子ども家庭課のホームページ(<http://www.pref.ibaraki.jp/bukyoku/hoken/jifuku/jifuku.htm>)をご覧ください。

■問合せ 福祉部社会福祉課子育て支援担当(☎282局1711) 内線1184

区画整理地内の保留地を 抽選により公売します

- 抽選日 10月24日(水)
- 時間 午前10時
- 場所 役場行政棟2階205会議室
- 公売地

〈東海駅西第二土地区画整理事業地内〉

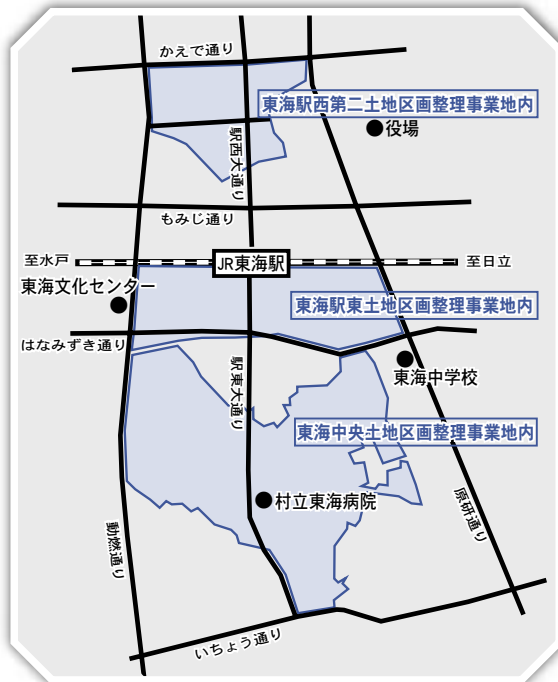
街区符号	面積	価格
15街区符号6	230㎡	13,248,000円(57,600円/㎡)
28街区符号3	253㎡	14,370,400円(56,800円/㎡)
31街区符号21	260㎡	14,768,000円(56,800円/㎡)
32街区符号1	296㎡	19,595,200円(66,200円/㎡)

〈東海駅東土地区画整理事業地内〉

街区符号	面積	価格
55街区符号2	220㎡	13,860,000円(63,000円/㎡)

〈東海中央土地区画整理事業地内〉

街区符号	面積	価格
8街区符号9-1	201㎡	12,502,200円(62,200円/㎡)
8街区符号9-2	201㎡	12,803,700円(63,700円/㎡)



- 対象 ①村内に土地または建物を有する方 ②村内に住所を有する方のうち1世帯につき1人。ただし、抽選参加者がいなかった場合は、村外の方も参加可(共有可) ③既契約者以外の方
- 申し込み・問合せ 10月15日(月)から22日(月)まで(土・日曜日を除く)の午前8時30分から午後5時15分までに、建設水道部区画整理課備え付けの申込書に必要事項を記入し①本籍地発行の身分証明書②申し込み者本人の住民票の写し③前年度の納税証明書④その他(事業地区ごとの必要書類)——を持参の上、建設水道部区画整理課管理担当(☎282-1711 内線1211)へ申し込みください。

国民年金
年金の追納・一部納付
だより
若年者納付猶予制度

免除等の承認を受けた期間の追納について

免除・納付猶予・学生納付特例の承認を受けた期間については、10年以内であれば後から納付することができます(追納)。ただし、承認を受けた年度から2年度を経過した期間(平成18年度承認の場合は平成21年度から)については、当時の保険料額に一定の加算金が上乘せされます。

一部納付(一部免除)の承認を受けた期間について

一部納付(一部免除)の承認を受けた月については、一部納付額が未納の場合、一部免除された期間も無効になりますのでご注意ください。納付期限から2年以内に一部納付の保険料を納めないと、時効により納めることができなくなりますので、期限内に納付しましょう。

若年者(30歳未満)納付猶予制度について

30歳未満の第1号被保険者の方は、本人と配偶者の前年の所得が一定以下の場合、申請し、承認されると、保険料の納付が猶予されます。

納付猶予期間は…

障害基礎年金、遺族基礎年金、老齢基礎年金を受けるための必要な期間に算入されますが、老齢基礎年金額には反映されませんので、追納して満額の老齢基礎年金を受給しましょう。

問合せ

福祉部保健年金課国保年金担当(☎282局1711 内線1133)または水戸北社会保険事務所(☎231局2381)

人口と世帯数

平成 19 年 9 月 1 日現在			
前月比			
世帯数	13,495	世帯	+ 20
総人口	36,185	人	+ 22
男	18,186	人	+ 4
女	17,999	人	+ 18

役場の電話番号

☎ 282-1711 (代表)

10・10号/お知らせ



【知ろう！学ぼう！認知症—地域で支えるために】 講演会とサポーター養成講座参加者募集

認知症についての知識・理解を深めたい方や関心のある方、認知症高齢者を介護している方など、村内にお住まいの方を対象とした講演会と認知症サポーター養成講座を開催します。

- 日 時 10月29日(月) 午後1時30分～4時
- 場 所 役場・原子力視察研修室(行政棟5階)
- 内 容 第1部…講演会「認知症の方のケアについて」、講師：能本守康さん((株)ケアファクトリー代表) 第2部…認知症サポーター養成講座 ※いずれも受講は無料
- 申し込み・問合せ 10月24日(水)までに地域包括支援センター(なごみ・総合支援センター内 ☎287-2516)へ電話で申し込みください。

募集

育児講座「親子で楽しむおはなし会」 参加者募集

秋のひとつとき、親子おそろいで、「大洗町おはなし会・松まつり」による人形劇をお楽しみください。参加は無料です。

- 日 時 10月26日(金) 午前10時～11時
- 場 所 総合福祉センター「絆」(多目的ホール)
- 対 象 村内在住の親子
- 申し込み・問合せ 地域子育て支援センター(百塚保育所内 ☎270-5660) ※参加の受け付けは、当日・午前9時30分～9時55分に会場で行います。

外国人の皆さん、日本語で主張しませんか？

東海村国際交流協会では、「東海村文化祭2007」活動の一環として、外国人の方が日本語で主張してくれる機会を設けます。自分の意見や考えを述べてくれる「われこそは！」という方は奮って申し込みください。

- 日 時 11月3日(土) 午後2時～4時
- 場 所 中央公民館
- 対 象 日本語以外の言語を母語とする外国人の方
- テ ー マ 自由(日本語での発表のみ) ※例…日本に来て感じたこと/私の国の紹介/私の主張など(5分以内)
- 申し込み・問合せ 10月16日(火)までに①住所②氏名③連絡先④生まれた国⑤育った国⑥スピーチのタイトルと概要——を日本語または英語で記入の上、東海村国際交流協会事務局(総務部自治推進課内 ☎287-0856 FAX287-0317 電子メールjitisuisin@vill.tokai.ibaraki.jp)へ直接お持ちになるか、ファクシミリまたは電子メールで申し込みください。なお、申込者多数の場合は抽選となります。

Looking for foreign speakers in Japanese!

Tokai-mura International Association (TIA) is looking for people of foreign nationalities who would like to express their feeling and thought by giving a short speech in Japanese during Tokai-mura Cultural Festival.

- DATE AND TIME 14:00～16:00 November 3, 2007 (Saturday)
- PLACE Central community center
- ELIGIBILITY FOR APPLICATION Foreign nationals whose first language is other than Japanese
- SUBJECT Free(must be presented in Japanese) ※Example…What I feel about Japan / About my country / What I want to say about XXXXX
- DURATION OF A SPEECH shorter than 5 minutes
- APPLICATION AND QUESTION Please directly submit, fax, or e-mail the following information to the Bureau of TIA (Village Promotion Division, Department of General Affairs, PHONE 287-0856 FAX 287-0317 E-mail jitisuisin@vill.tokai.ibaraki.jp) either in Japanese or English by October 16 (Tuesday).1)Your name 2)Your address 3>Contact information(phone no., cell phone no., e-mail address, or fax no.) 4)Country you were born 5)Country you were brought up. Please be noted that selection will be made when there are a large number of applications. We hope to hear your frank and honest voice!



東海やったん祭・フリーマーケット出店者募集

恒例となった、青少年による「手づくり」のお祭り「第24回東海やったん祭」の会場で行われるフリーマーケットに出店してくれる個人・団体等を募集します。

- 日 時 11月4日(日) 午前10時～午後3時
- 場 所 東海南中学校グラウンド
- 出店条件 会場内「バザール広場」で、青少年が購入可能な価格設定が可能なこと。
- 申し込み・問合せ 10月17日(水)までに東海やったん祭実行委員会事務局(青少年センター内 ☎282-7049)へ申し込みください。

第19回レディースダブルス大会参加者募集

- 期 日 11月7日(水) 午前8時45分から
- 場 所 村テニスコート
- 対 象 村内在住・在勤・在学または東海村テニス連盟登録者で、ペアのうち1人がいずれかの要件を満たす方
- 参加費(1組) 連盟登録者のペア…1,000円、連盟登録者が1人のペア…1,250円、連盟未登録者のペア…1,500円
- 申し込み 村テニスコートクラブハウス ※村テニスコートクラブハウス備え付けの申込書に必要事項を記入の上、10月28日(日)までに申し込みください。
- 問 合 せ 越塚ゆかりさん(☎287-0924)

日立メディカルセンター看護学院 看護学生地域特定推薦入学のご案内

- 対 象 ①本校の看護学科・准看護学科への入学資格要件を満たし、かつ、本校を第一志望とし、合格した場合は必ず入学する意思がある②出願者または保護者が東海村に住所を有している③看護の仕事に関心を持ち、資格取得後は地域の保健・医療・福祉の向上に貢献する——という3つの条件をすべて満たす方
- 村長推薦出願期間 推薦を希望する方は、指定の「地域特定推薦願」に必要事項を記入の上、看護学科の場合は平成20年1月7日(月)までに、准看護学科の場合は平成20年1月22日(火)までに、保健センター(☎282-2797)へ申し込みください。
- 募集人員 看護学科または准看護学科、いずれか1人まで。※可否は、村長推薦書と本校実施の入学試験の成績を総合して判定されます。
- 申し込み・問合せ 入試の手続きについては、指定の出願書類に村長推薦書を添え、看護学科の場合は平成20年1月8日(火)から1月15日(火)までに、准看護学科の場合は平成20年1月23日(水)から1月30日(水)までに、受験者本人が日立メディカルセンター看護学院入試係(☎0294-34-2107 ホームページ <http://www.hitachi-medical.or.jp/kangogakuin/>)で行ってください。

水戸友の会・家事家計講習会

「バランスの良い食事って?」「お持ちの服は着たい服?」など、家事や家計のことについて一緒に考えてみませんか?

- 期日・場所 ①11月7日(水)…ふれあいセンターよこぼり(那珂市横堀1526-1)、②11月15日(木)…水戸友の家(船場648-2 ☎・FAX282-9701)
- 時 間 いずれも午前10時から正午まで。
- 受講料 1回400円(資料代)
- その他 事前予約制の託児サービスがあります。※1人300円(おやつ・保険料込み)
- 申し込み・問合せ 小川典子さん(☎・FAX287-2933)、高柳千鶴子さん(☎・FAX284-0702)

育児講座参加者募集

「親子ヨガ教室」と「絵本読み聞かせ講習会」

サンフラワーこどもの森保育園の「ハローキッズクラブ」では、親子で参加する育児講座を開催します。参加は無料です。

講座名	親子ヨガ教室	絵本読み聞かせ講習会
期 日	10月25日(木)	11月19日(月)
時 間	午前10時～11時	
講 師	根本美智代さん	たんぼぼの会
申し込み受け付け	10月24日(水)まで	10月29日(月)～11月16日(金)

- 場 所 サンフラワーこどもの森保育園
- 申し込み・問合せ それぞれの申込受付期間中(土・日曜日、祝日を除く)の午前10時～午後3時にサンフラワーこどもの森保育園(☎287-7111)へ申し込みください。各講座とも定員(20組)になり次第、締め切ります。

みぎわ幼稚園園児募集

平成20年度入園児(4歳児・3歳児)

10月17日(水)・午後2時から入園説明会を、願書の受け付けを10月30日(火)・午後2時30分から行います。

- 募集人員 4歳児(平成15年4月2日～平成16年4月1日生まれの幼児)…40人、3歳児(平成16年4月2日～平成17年4月1日生まれの幼児)…60人
- その他 ①お住まいの小学校区に関係なく、村内外から入園することができます。②幼稚園所有のバスによる送迎や給食、午後6時までの預かり保育などのサービスを実施しています。

子育て支援・2歳児クラス/うどぎ組

- 実施日 月曜日～金曜日
- 対 象 平成17年4月2日～平成18年4月1日生まれの幼児
- 内 容 年間を通して毎週2日～5日間、幼児を預かり、入園児と同じ保育を受けます。

申し込み・問合せ

学校法人諏訪学園みぎわ幼稚園(☎282-9155)

10月の休日診療日程

診療時間	午前9時30分～正午、午後1時～2時	
問合せ	救急医療情報コントロールシステム(☎241-4199)	
期日	病医院名	電話番号
14日(日)	国立東海病院	282-2188
21日(日)	東原クリニック	283-2301
28日(日)	国立東海病院	282-2188

オータムフェスティバル

- 日 時 10月21日(日) 午前9時30分～午後5時 ※悪天候の場合は中止となります。
- 場 所 国営ひたち海浜公園(ひたちなか市馬渡)とその周辺地区
- 内 容 ①「常陸ふるさとフェスタ」…地元特産品の販売ほか、②「ひたちなかフェスタ」…ひたちなか地区見学バスツアーほか
- 入 場 料 無料 ※駐車場は有料です。
- 問 合 せ 上記内容①については茨城県土木部都市局公園街路課(☎301-4650)、②は茨城県企画部ひたちなか整備課(☎301-2778)、当日は(財)公園緑地管理財団ひたち公園管理センター(☎265-9001)へお問い合わせください。

新・白方小学校建設地で遺跡発掘調査・現地説明会

新しい白方小学校の建設地内に確認されている「豊岡宮前遺跡」では、村が7月から行ってきた発掘調査によって、弥生時代から奈良・平安時代にかけての大規模な集落跡(住居跡)が発見されました。そこで村では、遺構(生活の跡)や遺物(土器など)を公開し、多くの皆さんに埋蔵文化財への関心と理解を深めていただこうと、専門の調査員による現地説明会を開催しますので、ぜひご来場ください。

- 日 時 10月27日(土) 午前10時から(午前9時30分から白方コミュニティセンターで受け付けを開始します)。*雨天でも行いますが、悪天候の場合は中止となります。
- 場 所 新・白方小学校建設地発掘調査現場
- そ の 他 車でご来場の際は、白方コミュニティセンターまたは森発條(株)の駐車場をご利用ください。なお、駐車台数に限りがありますので、乗り合わせでのお越しにご協力ください。
- 問 合 せ 教育委員会学校教育課企画総務担当(内線1411)

フォークダンス会員募集

みんなで一緒にフォークダンスを楽しみましょう。初めての方、大歓迎です。

- 活動日 毎週金曜日 午前10時～正午
- 場 所 合同庁舎、村内のコミュニティセンターなど。
- 会 費 1,500円/月
- 申し込み・問合せ 賀沢久子さん(☎298-4028)

青年海外協力隊、シニア海外ボランティア秋募集のお知らせ

あなたの技術や経験を生かし、開発途上国で国際協力・支援を行う海外ボランティア活動に参加してみませんか？

- 対 象 青年海外協力隊…満20歳～39歳、シニア海外ボランティア…満40歳～69歳
- 体験談・説明会 ①10月17日(水)午後6時30分～9時30分…水戸市民会館(水戸市中央1-4-1)、②10月21日(日)午後1時～4時30分…日立シビックセンター(日立市幸町1-21-1) ※参加は無料で、事前の申し込みも必要ありません。
- 申し込み・問合せ 独立行政法人国際協力機構(JICA筑波 ☎029-838-1774)

エトセトラ

第12回ふれあい福祉まつり

「みんなが主人公!ひろげよう ふれあいの輪～ちょっとだけやさしくなろうよ。人にも、地球にも～」をテーマに、ボランティア活動への皆さんの関心を高めていこうと、今年も開催される「ふれあい福祉まつり」—多くのご来場をお待ちしています。

- 期 日 10月20日(土) 午前10時～午後3時
- 場 所 総合福祉センター「絆」
- 内 容 ボランティア市民活動団体の紹介や福祉体験、ステージ、模擬店、手芸等作品の販売など、各種催しが盛りだくさんです。
- そ の 他 会場には250台分の駐車スペースの用意がありますが、混雑が予想されますので、ご来場の際は、東海文化センター等の駐車場から運行予定のシャトルバスをご利用ください。
- 問 合 せ ボランティア市民活動センター「えがお」(☎283-4538) ※詳しくは、「広報とうかい」(平成19年10月10日発行)と併せて配布のチラシをご覧ください。

「妊婦一般健康診査」の公費負担が5回に

今年の10月1日から、「妊婦一般健康診査」が公費で5回まで受けられることになりました。この変更に伴い、「妊婦一般健康診査受診票」については、次のように取り扱うこととしますので、該当する方のご理解をお願いします。

- 取り扱い方法** ①10月1日以降に母子健康手帳の交付を受ける方…受診票を5枚お渡しします。②9月30日までに母子健康手帳の交付を受け、まだ出産されていない方…受診票を3枚送付します。③転入等で村が発行する受診票をお持ちでない方…保健センターまでご連絡ください。
- 問合せ** 保健センター(☎282-2797)

グランドピアノを弾いてみませんか?

東海文化センターのグランドピアノ(ヤマハCF III-S)を個人練習用として無料開放します。

- 期 日** 10月14日(日)・16日(火)、11月6日(火)・20日(火)・25日(日)・28日(水)、12月2日(日)・11日(火)・16日(日)
- 時 間** 平日…午後1時～8時、土・日曜日…午前10時～午後5時(正午～午後1時を除く)
- 場 所** 東海文化センター
- 対 象** 村内在住・在勤・在学の方
- 費 用** 無料(1回1時間、期間中2回まで)
- 申し込み・問合せ** 10月13日(土)の午前9時から(財)東海村文化・スポーツ振興財団(東海文化センター内 ☎282-8511)で受け付けます。※空きがあるときは、同日・午後1時から電話でも受け付けます。

東海PAでスマートIC社会実験が採択

常磐自動車道「東海PAスマートIC社会実験」が8月28日、国土交通省より採択されました。「スマートIC」とは、ETC(自動料金収受システム)専用のIC(インターチェンジ)のこと。県内では「友部」と「水戸北」に続く3か所目の設置であり、村では平成20年度中の実験開始を目指し、その準備を進めていく予定です。

- 問合せ** 建設水道部都市政策課都市整備担当(内線1243)

インフルエンザ予防接種の費用助成を行います

【3歳～中学3年生の方／接種回数2回】

- 対 象** 平成19年10月1日現在で、3歳から中学3年生までの方
- 費 用** 本人負担額1,000円/回
- 対 象** 60歳から64歳までの方のうち、心臓・腎臓・呼吸器疾患・免疫不全ウイルスによる障がい(1級程度)を有する方
- 費 用** 本人負担額無料

【65歳以上の方／接種回数1回】

- 費 用** 本人負担額無料
- そ の 他** 保健センターから予診票(受診券)を送付しますので、申し込みは必要ありません。

【予防接種指定医療機関】

石井整形外科クリニック/いばらき診療所とうかい(小学生以上)/茨城東病院/植村整形外科クリニック(小学生以上)/尾形クリニック/清野医院/村立東海病院/東海クリニック(中学生以上)/東原クリニック/武藤小児クリニック(3歳～中学3年生)

【申し込み・問合せ】

予防接種の期間は10月15日(月)から12月21日(金)までです。3歳から中学3年生までの方と、60歳から64歳までの該当する方で、接種を希望する場合は、11月16日(金)までに保健センター(☎282-2797)へ申し込みください。

住民検診を実施します (結核・肺がん、成人病、前立腺、ウイルス肝炎・大腸がん)

村では、この10月に「住民検診」として①結核・肺がん検診②成人病検診(血圧・血液・尿・心電図・眼底検査)③前立腺検診④ウイルス肝炎検査⑤大腸がん検診——を行います。

●期日・場所

期 日	場 所	期 日	場 所
17日(水)	真崎コミュニティセンター	24日(水)	村松コミュニティセンター
18日(木)	白方コミュニティセンター	25日(木)	
19日(金)	石神コミュニティセンター	26日(金)	保 健 セ ン タ ー
22日(月)	中丸コミュニティセンター	27日(土)	
23日(火)	舟石川コミュニティセンター		

- 受付時間** 午前の部…午前9時30分～11時、午後の部…午後1時30分～3時
- 対 象** 今年1月の健康診査家族調査票で申し込みをしていない方や最近転入された方のうち、受診を希望する方
- そ の 他** 今年6月から8月にかけて実施の「総合検診」を受診された方は受診できません。
- 申し込み・問合せ** 10月16日(火)までに、保健センター(☎282-2797)へ電話で申し込みください。受診は無料です。

日立市民演劇祭No.50回記念 ～ちいさな文化展 むかし話と音楽会～

みんなで童謡・フォークソングなどを歌い、楽しい音楽をバックにお話を聴こう!

- 期日・内容** 10月20日(土)…①ひたちの民話②ひたち市の文学碑、10月21日(日)…①心をつなぐ絆の話②歴史と伝説散歩
- 時 間** 両日とも午後1時30分から。
- 場 所** 日立シビックセンター(2階・多用途ホール)(日立市幸町1-21-1)
- 入 場 料** 無料
- 問 合 せ** ART・落がき(☎0294-23-1112)

村民相談

お1更り #02

「DV相談」

村では、いわゆる「DV」(ドメスティック・バイオレンス)——配偶者等からの殴る・蹴るの暴力や言葉による暴力(脅迫)でお悩みの方からの相談を受けています。特に言葉による暴力については、来年1月より、DV防止法(配偶者からの暴力の防止及び被害者の保護に関する法律)の中でも適用され、法的にも被害者の保護が図られていくこととなります。独りで悩まず、まずはお電話ください。専門の相談員が相談に応じます。

◆相談日時 毎週月・火・木曜日(祝日を除く) 午前9時30分～午後4時30分

◆申し込み・問合せ 総務部自治推進課村民相談室(役場行政棟2階 内線1275)

水戸少年刑務所・水戸矯正展

刑務所作業製品展示販売のほか、少年院(水府学院、茨城農芸学院)による野菜の販売や茨城県更生保護女性連盟による模擬店、刑務所施設の見学、地元住民による演奏会などが行われます。

◆期 日 11月17日(土)

◆時 間 午前9時30分～午後3時

◆場 所 水戸少年刑務所

◆販売品目 各種たんす、囲碁・将棋盤、靴、バッグ、さんご・真珠のネックレス、そば殻の枕、粉せっけん、メモ帳、みそ・しょうゆ等300品目・4,000点

◆問合せ 水戸少年刑務所(ひたちなか市市毛847 ☎272-2424)

北茨城市●第19回雨情の里港祭り

◆期 日 11月4日(日)

◆場 所 大津漁港(北茨城市大津町)

◆内 容 アンコウのつるし切り、あんこう鍋の試食販売、サンマのつかみ取り(無料)など各種イベントが催されます。

◆問合せ 北茨城市商工会(☎0293-42-2511)

高萩市●第28回高萩市産業祭

◆期 日 11月17日(土)・18日(日)

◆時 間 午前9時～午後3時

◆場 所 市民体育館(高萩市高萩17-4)、中央公民館(高萩市高萩17-3)とその周辺

◆内 容 農林・畜産物や商工業品、工芸品、食料品などの展示即売、常陸牛コーナーほか

◆問合せ 高萩市建設経済部商工観光課(☎0293-23-7316)

常陸太田市●都々逸全国大会

都々逸(とつてい)の誕生の地である常陸太田市で、第21回「都々逸全国大会」が開催。柳家小菊さんをゲストに迎え、課題曲と自由曲による「唄の部」と、七・七・五の26音で表現する「作詞の部」が催されます。

◆期 日 11月3日(土)

◆場 所 常陸太田市生涯学習センター(常陸太田市中城町3280)

◆申し込み・問合せ 第21回都々逸全国大会事務局(常陸太田市産業部商工観光課内 ☎0294-72-3111)

大洗町●大洗ポートフェスタ&大洗あんこう祭

◆期 日 10月27日(土)・28日(日)

◆時 間 午前9時～午後4時

◆場 所 大洗港(第4埠頭イベントバース)(東茨城郡大洗町港中央)

◆内 容 帆船・海王丸が入港してのセイルドリル(27日)や一般公開(28日)、アンコウのつるし切り、あんこう鍋の無料配布、あんこう飯早食い競争ほか

◆問合せ 大洗町商工観光課(☎267-5111)

となりのまちから イベントガイド

笠間市●第18回匠のまつり

匠の技で有名な「笠間焼」。「匠オークション」では「花器」をテーマとした作品が数多く出品されます。

◆期 間 11月1日(木)～4日(日)

◆時 間 午前9時～午後4時

◆場 所 笠間芸術の森公園(イベント広場)(笠間市笠間)

◆内 容 笠間焼・稲田御影石・農産物等の展示・販売、そば道場、笠間焼陶芸体験ほか ※「いばらきストーンフェスティバル2007」同時開催

◆問合せ 社団法人笠間観光協会(☎0296-72-9222)

ひたちなか市●ひたちなか市産業交流フェア

産業祭、姉妹都市(那須塩原市・石巻市等)の物産展、お楽しみ大抽選会、大型建設機械の展示など、幅広い年齢層で楽しめるイベントが盛りだくさんです。

◆日 時 11月3日(土)・4日(日) 午前10時～午後3時30分 ※雨天決行

◆場 所 ひたちなか市総合運動公園(ひたちなか市新光町49) ※無料臨時駐車場あり。

◆内 容 「獣拳戦隊ゲキレンジャー」ショー、市民植木まつり、農産物品評会、ミニSL、マグロ解体実演販売、サンマつかみ取りほか

◆問合せ ひたちなか市経済部商工振興課(☎273-0111)

茨城町●2007いばらきまつり

◆日 時 11月3日(土) 午前9時30分～午後4時

◆場 所 茨城町総合福祉センター「ゆうゆう館」前駐車場(東茨城郡茨城町小堤1037-1)

◆内 容 キャラクターショー、ビンゴゲーム大会、お祭りセール、売店・抽選会コーナーほか

◆問合せ 2007いばらきまつり実行委員会事務局(茨城町産業経済部商工観光課内 ☎292-1111)



ちびっこ美術館

村松 まつだかのん 保育所 ● 松田 華音ちゃん

ドングリ拾い

お友達と一緒にドングリ拾いをしたときの様子を描いてくれたのは、華音ちゃん(6歳)。
「たくさん拾ったドングリでこまや笛を作って遊んだんだよ」と、楽しそうに話してくれました。

ぼくの夢 Dream-79 わたしの夢



夢は…。“バレリーナとバレエの先生”
白方小学校5年 ● 埴郁佳

私の夢は、バレリーナとバレエの先生です。最初はバレエの先生だけでした。だけど、最近、バレリーナにもなりたいたいと思うようになりました。

私は、今まで「やめたい」と何度も思いました。先生に怒られて何度も泣き、自信をなくしました。だけど、いつの間にか「やめたい」という気持ちがなくなっているのです。最近も何度かやめたいと思うけれど、本当にやめたいとは思いません。今は週に2回バレエの練習に行っています。先生に何度も注意されるけれど、注意されたところが直るとほめてくれます。そのときは、すごくうれしくなります。最近は「やめたい」という気持ちよりも「バレエをやっていて良かった」という気持ちのほうが大きいです。

これからも、4歳のときに決めた夢をかなえるために一生懸命頑張ります。

猛暑といわれた今年の夏。毎日のように庭の小さなプールで遊び、真っ黒に日焼けした息子・涼は、まさに健康優良児。汗だくになって遊んだ後は、たっぷりお昼寝してくれま。そんなときは、わが子の寝顔を見つめながら、これまでを振り返り、幼いながらもこの子なりに大きくなってきているんだなと成長を実感しています。

2年前の冬。予定を10日も過ぎたの出産だったので、本当に待ちに待ったといえるわが子の誕生となりました。翌日は大雪となり、外は真っ白。でもそんな中、タクシーと電車、駅からは歩いて面会に来てくれた主人と新生児室の前であらためて喜びをかみしめたことを今でも思い出します。息子が大きくなったら、お父さんとお母さんは、あなたが生まれてきてくれてこんなにうれしかったよと、話してあげたいと思います。

妊娠中は、たくさん本や雑誌を読んだり、インターネットを眺めたり、友人と情報交換をしたりしながら、育児について楽しく学びました。そこで、まずはやっぱ母乳！と張り切っていたのですが、いざ飲ませてみると、あま

わが家の子育て奮戦記

表紙の「ひと」
高崎 あす美

りうまく飲めない様子。次の授乳までに自分で必死に搾って飲ませていました。痛くて大変だったけれど、それでもおいしそうに飲んでくれたときの喜びは、そんな苦労も忘れてしまうほどでした。

離乳食が始まってからは、できるだけ手作りを心掛けるようになりました。今でも薄味主義。本当にたくさん食べてくれるので、そんなわが子の健康のために、食べ物だけは気を遣っていきましょうというのが、私の母親としてのこだわりです。

ただ今、1歳8か月。よく食べ、よく寝て、よく遊ぶ。そんなパワフルな息子と一緒に、毎日のように「長堀すこやかハウス」へ通って、優しい先生方やたくさんのお友達と楽しい時間を過ごすのが日課のようになっていきます。来年の3月にはお兄ちゃんになる予定。赤ちゃんや泣いているお友達を心配そうに見つめる姿に、優しいお兄ちゃんになってくれそうかなと、ちょっと楽しみに思っています。

まだまだ子育て奮戦中。支えてくれるたくさんの方々に、感謝、感謝の毎日です。そして何より、私に笑顔と元気をくれる愛するわが子と主人に、心からありがとう。