

広報とうかい  
人・自然・文化が響き合うまち

# Tokai

March

[No.745]

# 3・10

Bi-monthly Magazine  
for The People of Tokai

2007年[平成19年]

## Contents [3月の主な話題]

- 事務事業評価結果をお知らせします……………2  
**事務事業の継続的な改善を図り  
今後の方向性を導きます**
- 東海郵便局の集配業務等が集約に！……………4  
**集配機能を持つ東海郵便局を求めて**
- 新しい村立東海病院……………6
- 悪質商法に気を付けてください……………7
- ず〜むあっぷ「まちの風景」……………11
- 青少年育成体験記(PART.84)―[白方]鈴木實さん……………12  
**「まちピカ(落書き消し)」にかかわって**
- 今どきの青少年(VOL.94)―[石神外宿]照沼優介さん……………13  
**曾祖父との約束**
- STATION GALLERY……………14
- 図書館トピックス……………15
- いんふおめーしょん……………16
- わが家の子育て奮戦記……………20  
[舟石川]伊東洋子さん・結秋ちゃん



# 事務事業評価結果をお知らせします

村では、「継続的に事業を改善する仕組み」として、平成14年度から事務事業評価を実施しています。事務事業評価とは、行政の行っているさまざまな仕事を、妥当性、成果、効率性の3つの視点から検証した上で総合評価を行い、今後の事業の方向性を導くものです。これまで、適切な指標の設定や記述内容の明確化など、制度の充実・精度の向上に努めたことにより、事務事業の継続的な改善が図られてきました。導入5年目となる今年度も、重点的な事業選定を行うなど改善を加えて実施しました。このたび評価結果がまとまりましたのでお知らせします。

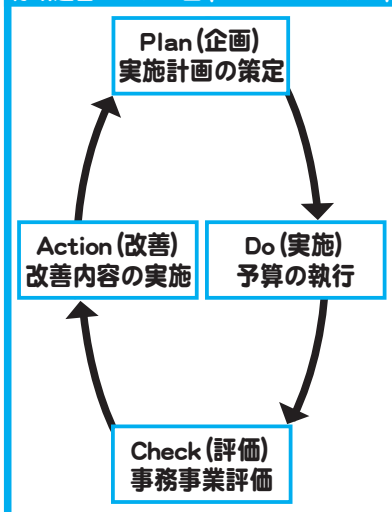
## 事務事業評価の目的

事務事業評価は、①第4次総合計画(とうかい21世紀プラン)に基づいて展開している事業の執行状況や進捗状況を的確に把握し、計画を効率的に推進する②職員のコスト意識を高め、効率的・効果的な行政運営を目指す③事業の成果を客観的に分かりやすく説明することで、村民が村政への理解を深め、村民参加のまちづくりの推進に寄与する——を目的に実施しています。

## 評価制度運営の基本方針

事務事業評価の実施に当たっては、①実施計画、予算との連動により、行政本来の流れである「P(企画)・D(実施)・C(評価)・A(改善)サイクル」を確立させる②評価結果を反映させた実施計画の策定を行い、実効性を高めていく③評価制度を発展させながら定着させる——の3つの視点を基本的な考え方として実施します。

## 行政運営サイクル図(PDCAサイクル)



※実施計画：第4次総合計画の実現に向けた事業等を明らかにし、予算編成の指針とするものです。

## 評価手法

●対象事業：平成18年度は表1の各分野にわたる82事業を選定し、事務事業評価を実施しました。

●評価方法：各事業の担当職員が中心になって課内で協議を行い、事務事業評価チェックシートに記入することにより評価しました。このシートは、事業の「目的」「成果」「対象」「内容」などを明らかにし、事業の実施結果を数値で表す指標をもとに4段階の評価を行い、今後の事業の方向性を導くものです。

表1 種類の別

事務事業の種類	事業数
イベント実施型(1~MOのまつり、防災訓練など)	18
普及啓発・情報提供型(青少年団体行事カレンダー発行、議会議事録作成など)	16
施設運営・維持管理型(庁舎維持管理、自治集会所施設管理など)	10
補助・給付型(いきいき地域活力助成、農業振興補助など)	18
ハード整備型(道路新設改良舗装、小学校施設整備など)	7
組織運営型(各種審議会、委員会等の運営)	9
その他(上記に当てはまらないもの)	4
合計	82

## 評価の結果(概要)

評価結果は(表2参照)、現状のまま継続する事業が36事業(43・90%)、改善のうえ継続する事業が41事業(50・00%)、廃止を検討する事業が5事業(6・10%)となっています(なお、改善のうえ継続する41事業のうち、事業を拡大するものは10事業、手段を変更するものは29事業、事業を縮小するものは2事業)。

評価を実施したことにより、それぞれの事務事業の方向付けをすることができ、継続的な事務事業の改善につながっています。

また、これらの評価結果は、実施計画の策定、予算の編成に反映されています。

## 評価結果の公表

各事業の評価結果は、平成19年3月上旬から公表しています。評価結果の概要と評価シートをまとめた簿冊を、役場や各コミュニティセンター、中央公民館、図書館に設置しています。また、村ホームページでもご覧になることができます。

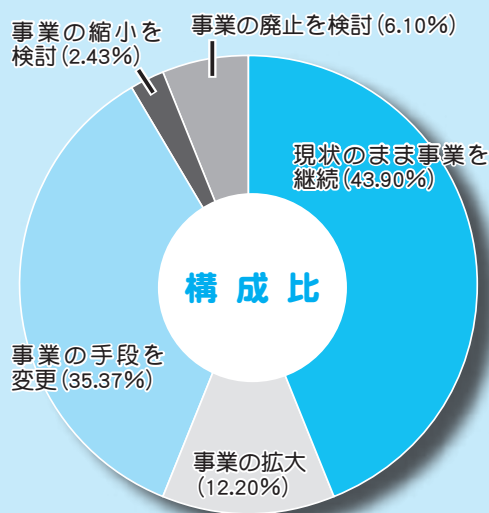
村では、事業の取り組み内容を皆さんに知っていただくとともに、事業についてのご意見・ご質問等をお寄せいただくことで、今後の行政運営に反映させていきたいと考えています。

## 問合せ

政策審議室 ☎ 282局1711 内線1371  
電子メール seisaku@vill.tokai.ibaraki.jp)

表2 総合評価と今後の方向性

総合評価※1	現状の継続	今後の方向性※2				
		改善のうえ継続	改善のうえ継続			廃止を検討
			事業の拡大	手段の変更	事業の縮小	
A	10事業	10事業	—	—	—	—
B	61事業	25事業	10事業	25事業	1事業	—
C	10事業	1事業	—	4事業	1事業	4事業
D	1事業	—	—	—	—	1事業
合計	82事業	36事業	41事業			5事業
			10事業	29事業	2事業	



**総合評価(※1)** 妥当性(事業の実施主体、内容等は妥当か)、成果(意図した成果は上がっているか)、効率性(コスト面からみた効率性はどうか)の3つの視点から指標をもとに分析し、AからDまでの4段階で総合的な評価を行っています。

**今後の方向性(※2)** 総合評価の判定をもとに、次の4点に分類しています。

- 現状のまま継続…現状のやり方で事業を継続する場合
- 改善のうえ継続…改善を加えて事業を継続する場合
  - ・事業の拡大…対象や内容の拡充等により、事業の規模が大きくなる場合
  - ・手段の変更…対象や内容は変更するが、事業の規模は変わらない場合
  - ・事業の縮小…対象や内容の絞り込み等により、事業の規模が小さくなる場合
- 休止を検討…事業を一時休止する場合
- 廃止を検討…事業を廃止する、他の事業と統合するなどの場合

(注)今年度は、「休止を検討」に該当する事業がないため、表中では省略しています。



# 東海郵便局の集配業務等が集約に！

## 集配機能を持つ東海郵便局を求めて

昨年、日本郵政公社は平成19年10月の郵政民営化に向けて、全国の郵便局のうち、郵便物の集荷や配達業務(集配業務)を行っていた集配局の再編計画を発表しました。それにより、東海郵便局は郵便、郵便貯金、簡易保険などの窓口サービスのみを専門に行う「無集配局」となり、村内における郵便物の集配業務などの外務業務は、ひたひたなか郵便局へ集約されることになりました。

村としては、住民に対するサービスの低下が懸念されることから、村議会および村自治会連合会とともに、集配局の再編計画の再考を求め、東海郵便局が集配などの外務業務を存続できるよう、日本郵政公社と9回にわたる協議を重ねてきました。その協議の中で、集約後に日本郵政公社が民営化後の新会社になってからも、住民へのサービスレベルを維持し、引き続き質の高い郵便サービスを提供

する措置を講じていただけることになりました。今月号では、その概要をお知らせします。

なお、建設を進めている大強度陽子加速器施設(J・PARC)が平成20年度に稼働開始することからも、村内における人口増加が見込まれるため、取り扱われる郵便物等の増加が見込まれます。村では、今後も村議会および村自治会連合会とともに、集配局の再編計画の見直しを求め、東海郵便局に集配機能の復活を、日本郵政公社から民営化後の新会社へも要求していきます。

### ポイント

- 東海郵便局で行っていた、村内における郵便物の集配業務および郵便貯金や簡易保険の集金業務がひたひたなか郵便局へ移されます。
- 東海郵便局は窓口業務のみを行うこととなります。

### 業務内容

○窓口業務時間等

郵便	区分	現行	変更後
	平日	9:00～19:00	9:00～17:00
土・日曜日、祝日	取り扱わない	変更なし	
ゆうゆう窓口 (時間外窓口)	平日	8:00～9:00 19:00～20:00	取り扱わない
	土曜日	9:00～20:00	
	日曜日、祝日	9:00～15:00	
貯金、保険	平日	9:00～16:00	変更なし
	土・日曜日、祝日	取り扱わない	
ATM (払込機能付き)	平日	8:45～19:00	変更なし
	土・日曜日、祝日	9:00～17:00	

○通常郵便物の差し出し

村内6か所のポスト(東海郵便局前、役場前、合同庁舎前、ジャスコ東海店前、東海駅前、東海駅西口郵便局前)に差し出した通常郵便物は、早朝の午前7時から8時ころ、ひたひたなか郵便局員が取り集めを行い、これまで通り当日中に配達されます。

また、東海郵便局が集約されることにより、村内とひたひたなか市内は同じ郵便区になりますので、「郵便区内特別郵便物」の取り扱いが適用されます。

○通常郵便物以外の差し出し

書留郵便物、国際郵便物、小包郵便物等は、ひたひたなか郵便局に連絡すると同局から集荷に伺います。また、小包郵便物は、郵政公社と提携しているコンビニエンスストアなどに差し出すことができます。

○配達時間

通常郵便物は、ひたひたなか郵便局員が担当区域を1日かけて配達しますが、同局からの出発時間を早めることにより、これまでの配達時間は維持されます。

○配達時不在郵便物

書留・小包郵便物等の配達時に

不在で受け取ることができなかつた場合でも、原則、配達日以降7日間はひたしなな郵便局局員が毎日配達に伺います。また、不在通知書に記載された電話番号に連絡すると、希望する日時にひたしなな郵便局から届けられます。なお、東海郵便局での受け取りを希望することもできます。

○切手の購入

村内の郵便局のほか、コンビニエンスストアなどでも購入することができます。

○私書箱の利用

東海郵便局の私書箱は、これまで通り平日の午前9時から午後5時までの間で利用することができます。

○留置郵便物の取り扱い

「東海郵便局留置」と指定された郵便物は、これまで通り平日の午前9時から午後5時までの間で受け取ることができます。

○年賀状のドライブスルー方式による差し出し

東海郵便局前で実施していた、年賀状のドライブスルー方式による差し出しについては、今後もしも時を決めて行われます。

○貯金・保険の集金等業務

貯金・保険の集金等の外務業務については、ひたしなな郵便局から地域ごとに訪問日を決めてご自宅へ伺います。なお、決められた日に都合が付かない場合は、ほかの日にも伺います。

○公的年金などの取り扱い

公的年金や恩給の受け取りなどは、これまで通り東海郵便局の窓口で取り扱われます。

実施時期

平成19年3月5日(月)

各業務別の問合せ先

ひたしなな郵便局(〒312-8799 ひたしなな市石川町28番1号 ☎272局2001)

○郵便物の差し出しについて

☎272局2827

○郵便物の集配について

☎272局2552・8250

○郵便貯金について

☎272局6456

○簡易生命保険について

☎274局4730

○集荷について

0800・800・0092

(フリーダイヤル)

○総務について ☎272局2001

公共施設に設置したコピー機等の利用方法について

コミュニティセンターなどに設置した事務用のコピー機および印刷機については、住民の皆さんから利用希望があった場合、これまででは施設管理者の判断による条件を付して利用を認めてきましたが、「基準を統一してほしい」といった要望が寄せられていました。

そこで、村では平成19年4月1日から、下記の基準によりコピー機および印刷機を利用していただくこととしました。皆さんのご理解とご協力をお願いします。

■基準の内容

利用区分	施設使用料の減免許可を受けている団体が利用する場合	一般の方が利用する場合
コピー機	・1日当たり30枚まで無料とします。 ・31枚目から1枚10円の実費が掛かります。 ※用紙を持参する必要はありません。	・1枚目から1枚10円の実費が掛かります。 ※用紙を持参する必要はありません。
印刷機	・1版100円の実費が掛かります。 ※用紙は持参してください。	

■基準の適用施設

コミュニティセンター(6館)、中央公民館、姉妹都市交流会館

※施設使用料の減免許可を受けている団体は、許可を受けている施設で利用してください。

■利用方法

施設の窓口で申し込みを行い、職員の指示に従ってコピー、または印刷してください。料金が発生する場合は、終了後に窓口でお支払いください。

■基準の適用除外

自治会(班・常会を含む)、地区委員会については、これまで通り用紙を持参すれば、枚数にかかわらず無料でコピー機および印刷機を利用することができます。

■問合せ

各施設、または政策審議室(☎282-1711 内線1371)

※中央公民館(☎282-3329)、姉妹都市交流会館(☎282-0535)、コミュニティセンター(9ページ参照)



# 新しい村立東海病院

新しい病院が開院して10か月が過ぎました。皆さんから要望が多かった、休日・夜間の時間外診療をはじめとした救急医療にも積極的に取り組んでおり、すでに旧病院の4倍近くの急患を受け入れています。入院の患者さんも少しずつ増えており、村外および県外からも来院されています。

## ◆診療状況をお知らせします◆

診療科別延べ患者数

(単位：人)

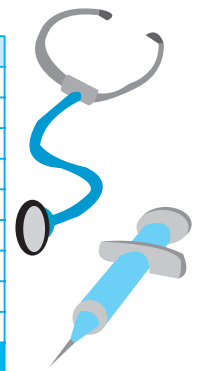
診療月	外 来								入 院		
	内科	小児科	外科	整形外科	耳鼻いんこう科	リハビリ科	歯科	計	療養	一般	計
5月	2,008	312	162	582	280	19	363	3,726	29	335	364
6月	2,529	354	294	793	418	22	543	4,953	189	521	710
7月	2,495	331	502	825	454	10	593	5,210	351	738	1,089
8月	2,598	321	553	730	481	10	531	5,224	434	729	1,163
9月	2,488	275	497	720	539	20	473	5,012	351	670	1,021
10月	2,602	412	438	768	546	2	542	5,310	402	640	1,042
11月	2,609	541	401	701	556	6	526	5,340	494	675	1,169
12月	2,941	691	327	614	571	6	509	5,659	498	740	1,238
1月	2,558	562	315	653	583	7	531	5,209	477	739	1,216
合計	22,828	3,799	3,489	6,386	4,428	102	4,611	45,643	3,225	5,787	9,012

地域別患者数(平成18年5月～平成19年1月)

	外来(歯科を除く)		入 院	
東海村	36,809人	89.7%	7,411人	82.2%
水戸市	162人	0.4%	82人	0.9%
那珂市	818人	2.0%	185人	2.1%
日立市	1,222人	3.0%	510人	5.7%
常陸太田市	480人	1.2%	102人	1.1%
ひたちなか市	1,083人	2.6%	547人	6.1%
その他県内	226人	0.5%	47人	0.5%
県外	232人	0.6%	128人	1.4%
合計	41,032人	100.0%	9,012人	100.0%
1日当たり平均	188.2人		33.5人	

救急患者数

診療月	時間外診療患者数	救急車搬送人数
5月	160人	24人
6月	142人	22人
7月	215人	51人
8月	163人	28人
9月	189人	18人
10月	182人	32人
11月	205人	34人
12月	328人	40人
1月	293人	32人
合計	1,877人	281人



## 病院への上手なかかり方(その18)

村立東海病院院長 大場義幸

「この薬で治りますか？」との質問が最近増えています。「薬は根本的に治すもの」と考えている方が多いようですが、実はそうでもないのです。

### ■治療について

治療の考え方は、大きく「対症療法」と「根本療法」の2つに分けられます。対症療法は、症状を軽減する治療で、痛みや熱を軽減し、その間に人間の自然治癒力で本来の疾患を治すというものです。風邪などが良い例であり、風邪薬はせき・鼻水・熱などの症状を軽くする薬剤で、原因である風邪ウイルスを死滅させる薬剤ではありません(インフルエンザの治療薬として使われるタミフルも同様で、ウイルス増殖を抑制する薬剤で死滅させる薬ではありません)。

成人病といわれる高血圧や糖尿病などの疾患は、薬剤で血圧や血糖をコントロールしていますが、基本は減塩や肥満の防止、運動などによる日常生活の改善が根本的な治療となります。

根本療法は、直接原因物質や原因となる病巣を死滅させたり除去する治療です。肺炎では、原因となる菌を抗生物質で死滅させ治療します。おできなどを外科的に摘出することも、この療法です。

このように考えると、日常的によく見られる疾患は対症療法を行っていて、その後は自然に治るのを待っていることが多いのです。治療では、対症療法と根本療法の2つの治療を上手に平行して行うことも大切です。



◆問 合 せ 福祉部地域医療推進課(☎287-0899 電子メールtiiki-is@vill.tokai.ibaraki.jp)



# 悪質商法に気を付けてください

## ～うまい話には要注意！～

全国で悪質な訪問販売による被害が広がっています。いろいろな口実をつくり自宅に訪問したり、中には「トイレを貸してほしい」などと言ったりして、販売目的を隠したまま家の中に入り込み、強引な勧誘を行う悪質な業者がいますので、皆さんも気を付けてください。

### 知らない業者が来たら

知らない業者が来ても、すぐに家に入れないようにしましょう。一度入れてしまうと長時間居座られ、帰ってほしいからと契約してしまうということがあります。むやみに他人を家に上げないようにしましょう。

### 契約する前に

- 契約する気持ちがなければ、きっぱり断りましょう。
- 即決せず、その契約が必要かどうかよく考えて、身近な人にも相談してみましょう。
- 無料など好条件の勧誘は、むやみに信用しないで疑いましょう。
- 他の業者からも見積もりをもらうなどして、比較検討してみましょう。

### 契約するときは

- 契約内容を十分に確認し、納得した上で契約書にサインしましょう。
- 十分理解できるまで説明を受けましょう。
- 口約束でも契約は成立します。「いいです」は了解したと取られることもあります。「お断りします」とはっきり告げましょう。

### 契約後に

- 特定の取引の場合、クーリング・オフ期間内であれば解約することができますので、すぐにあきらめることはありません。

### クーリング・オフとは

突然の訪問販売や電話勧誘販売などの特定の取引で、契約後でも一定期間内であれば一方的に申し込みの撤回や契約の解除ができる制度です。契約日を含めて8日間以内(マルチ商法、内職商法、モニター商法であれば、20日間以内)なら書面での通知により無条件で解約(申し込みの撤回)することができます(ただし、すべての契約がクーリング・オフできるわけではありません)。また、期間が過ぎた場合でも契約の解除などができること

があります。詳しくは消費生活相談窓口にお問い合わせください。

### クーリング・オフの効果

- 支払った代金は全額返金され、違約金なども請求されません。
- 商品などを受け取っている場合には、送料は販売会社の負担で引き取ってもらえます。
- 土地や建物の現状が変更になった場合は、無償で施行前の状態に戻してもらえます。

### クーリング・オフの通知を行う際は

クーリング・オフの通知は、**配達記録郵便**か**簡易書留**など証拠の残る方法で行います。クレジットで契約した場合、信販会社にも通知します。はがきの場合は、必ず両面の**コピー**を取っておきましょう。

### ＜クーリング・オフの通知例＞

(販売店)〇〇〇〇会社 代表者 〇〇〇〇様	(契約者の)住所 氏名	平成〇〇年〇〇月〇〇日	商品はお早めに引き取ってください。	約しましたが、契約を解除します。 なお、支払った〇〇〇〇円は直ちに返金してください。	平成〇〇年〇〇月〇〇日貴社と「商品名」を契約しましたが、契約を解除します。 なお、支払った〇〇〇〇円は直ちに返金してください。	契約解除通知
--------------------------	----------------	-------------	-------------------	---	--	--------

### 問合せ

消費生活相談窓口(経済環境部経済課内  
☎282-1711 内線1438)

平成19年度

# 各種サービス利用券を発行します

福祉部高齢福祉課が実施する各種サービスを利用するためには、利用券が必要となるものがあります。現在使用している利用券の有効期限は、3月31日(土)までとなりますので、平成19年度分は新たに申請してください。なお、不正使用を確認した場合は、利用券を回収し、全額自己負担となります。

## 通院時タクシー利用料金助成事業

**対象** ①65歳以上で要介護度1以上②身体の障がい程度が1級から3級③知的障がい程度がAまたはA④精神障がい程度が1級または2級⑤難病の認定を受けている——のいずれかに該当する方

**必要書類** 対象要件を確認することができる書類および医療機関の診察券

**その他** 難病の方は、保健センターへ申し込みください。

**家族介護用品購入費助成事業**  
**対象** ①65歳以上の在宅で常時寝たきりまたは認知症の方  
②身体または知的障がいを持つ

つ方——を介護している方

## 訪問理美容サービス利用料金助成事業

**対象** ①要介護度3以上②身体の障がい程度が1級または2級③65歳以上で虚弱——のいずれかに該当し、理美容所の利用が困難な方

**必要書類** 対象要件を確認することができる書類

## はり・きゅう・マッサージ等施術費助成事業

**対象** ①70歳以上②身体の障がい程度が1級または2級——のいずれかに該当する方

**必要書類** 対象要件を確認することができる書類

**その他** 平成19年度から、利用券の申請・発行窓口が、福祉協議会から福祉部高齢福祉課に変わります。

## 寝具乾燥消毒サービス事業

**対象** 60歳以上の在宅の方で、寝具の衛生管理が困難な方

## 申し込み・問合せ

3月26日(月)から、福祉部高齢福祉課高齢福祉係(☎282局1711内線1164)へ申し込みください。

# 筋力トレーニング室を開放しています

総合福祉センター「絆」内の高齢者センターには、トレーニングマシンやバランスボールなどの用具を備えた、誰もが利用することができる筋力トレーニング室があります。

## 利用するためには

筋力トレーニング室を利用するためには、高齢者センターへの登録が必要です。なお、登録する際には、講習があります。

◇講習日 月曜日～土曜日 ※祝日を除く

◇時間 ①午前10時 ②午後2時

## 一般開放しています

◇開放日 ①1月～4月、8月～9月…月曜日～土曜日 ②5月～7月、10月～12月…月・水・木・土曜日 ※祝日を除く

◇時間 午前9時～午後4時 ※正午から午後1時までを除く

## ◇利用料

	高齢者(65歳以上)	一般
村内	200円	300円
村外	500円	

## 指導員がサポートします

健康運動実践指導者の資格を持つ指導員がトレーニング中の安全を見守り、効果的な運動方法やトレーニングマシンの使用方法などを指導します。また、ストレッチ運動やトレーニング用具を使用したミニ筋力トレーニング教室も開催しています。



問合せ 高齢者センター(☎282-4300)



4月1日から

# コミュニティセンターの使用終了時間などが変わります

## ●施設の使用時間が午後9時までとなります

現在、センター内の施設(各室)の使用終了時間およびセンターの閉館時間は、共に午後9時30分となっています。しかし、午後9時30分にセンターが閉館となるため、実際の使用は午後9時ごろで終了していただいている場合が多い状況です。それを踏まえ、平成19年4月1日からは、各施設の使用終了時間を午後9時までとさせていただきます。ただし、センターの閉館時間は従来通り午後9時30分です。

## ●施設の使用料が1時間単位となります

現在、センター内の施設(浴室を除く)の使用料については、「午前9時～午後0時30分」「午後1時～4時30分」「午後5時～9時30分」の3区分での使用料を徴収していますが、平成19年4月1日からは、1時間単位での使用料金になります。また、従来設定してあった「午前9時

～午後9時30分」(1日分)の使用料は継続し、同額となります。ただし、時間が「午前9時～午後9時」に変わります。

なお、使用料の減免許可を受けている団体については、従来通り使用料は減免となります。

## ●バーベキュー設備の使用時間を規定します

石神・真崎・舟石川コミュニティセンターにあるバーベキュー設備の使用については、原則午前9時から午後7時までとなります。

なお、夜間に使用する場合は、照明設備等がないセンターもありますので、使用する際には当該コミュニティセンターへお問い合わせください。

## ●問合せ

企画総務部自治推進課自治推進係 (☎282-1711 内線1341)、または村内各コミュニティセンターへお問い合わせください。

### 村内各コミュニティセンター電話番号

石神コミュニティセンター	283-2868	村松コミュニティセンター	282-9944
白方コミュニティセンター	287-3534	真崎コミュニティセンター	283-4477
中丸コミュニティセンター	287-2128	舟石川コミュニティセンター	283-1951

■問合せ 福祉部高齢福祉課高齢福祉係(☎282局1711 内線1271)

## いつでも、どこでも、誰でも

加速する高齢化社会に向かって、生きがいを持ち誰からの介護も受けることなく、明るく楽しい生活を送るためには、今からコツコツ積み重ねていくことが大切です。無理をせず、欲張らず、自分の体力に合わせ、少しずつでも継続するこ



とが健康に結びつきます。シルバーリハビリ体操は、いつでも、どこでも、誰にでもできる体操です。皆さんも、ぜひ始めてみませんか。

東海村シルバーリハビリ体操  
指導士会会長  
上条 八洲江

本村では、この資格を取得されています。県では、介護予防の推進を図るため、平成17年度から、高齢者を対象としたシルバーリハビリ体操を地域で指導していただく「シルバーリハビリ体操指導士」の養成に取り組んでいます。シルバーリハビリ体操とは、高齢者の健康の保持増進を図るとともに、介護予防とリハビリを目的に行なうもので、「誰にでもできる」「どのような姿勢でもできる」「音楽に合わせてできる」といった特徴を持っています。

皆さんが現在18人(2級6人、3級12人)おり、地域で実施されるサークル活動や各種行事の際に活躍しています。指導士の皆さんは、「高齢者は体力の低下とともに閉鎖的になり、健康や介護予防への意識も低下し、介護を受けるようになってしまう」ことに危機感を持ち、自分たちが役に立てればとの思いから、依頼があれば集会所などへ駆け付けてくれます。皆様さんの地域の中でも、身近なところでの介護予防に取り入れてみてはいかがでしょうか？

シルバーリハビリ体操をどう存知ですか？

誰もが利用できる駅を目指して！

## 東海駅のエレベーターが完成！

昨年から工事を進めてきたJR東海駅のエレベーターがこのほど完成しました。

このエレベーターは、駅自由通路の東口と西口に1基ずつ、駅構内の上下線ホームにも1基ずつの計4基設置され、自由通路東口・西口分については村が、駅構内の上下線ホーム分についてはJR東日本が設置したものです。

工事期間中は、駅を利用する皆さんに何かとご不便をお掛けしましたが、これからも、誰もがより安全で利用しやすい駅に向けた取り組みを引き続き進めていきますので、皆さんのご理解とご協力をお願いします。



エレベーター仕様  
①自由通路東口部…貫通型11人乗り  
②自由通路西口部…貫通型13人乗り  
③駅構内上りホーム部…直角2方向型11人乗り  
④駅構内下りホーム部…直角2方向型11人乗り

■問合せ 企画総務部企画財政課企画調整係  
(☎282局1711 内線1336)

## 東海村少年少女合唱団第25回定期演奏会



東海村少年少女合唱団では第25回定期演奏会を開催します。小学生から高校生までの団員51人が奏でる「ハーモニ」をお楽しみください。

■期 日 3月25日(日)  
■時 間 午後1時開場 午後1時30分開演  
■場 所 東海文化センター(ホール)  
■入場料 無料  
■内 容 ①第1ステージ…合唱組曲「佐渡の四季」 ②第2ステージ…創作ミュージカル「友達たんでい宝さがし」 ③第3ステージ…ギターとともに「赤い花 白い花」「ホネホネ ロック」「僕の空にも明日がくる」ほか

■問合せ 教育委員会社会教育課文化・スポーツ振興係(☎282局1711 内線1423)

## 国民健康保険証の

### 更新時期です

現在ご使用になっている国民健康保険証の有効期限は、3月31日(土)までとなっています。

更新時期となりましたので、3月29日(木)までに、平成19年度の新しい保険証を世帯主の方あてに配達記録付き郵便で送付します。不在のため受け取ることができなかった場合は、お手数でも郵便局から発行された不在票と印鑑をご持参の上、3月30日(金)以降に福祉部保健年金課窓口までお越しください。

4月以降に診療を受ける際には、必ず新しい保険証を医療機関に提示してください。

#### 保険証更新についての留意事項

- ①新しい保険証の住所・氏名・性別・生年月日等を必ず確認してください。記載内容に間違いがあった場合や、世帯の中にほかの健康保険に加入された方がいる場合は、保健年金課の窓口へ届け出てください。
- ②修学のために村外へ転出した場合でも、東海村の保険証の交付が受けられます。平成19年度の在学証明書と印鑑をご持参の上、保健年金課の窓口で申請してください。
- ③70歳以上の方に送付している高齢受給者証の有効期限は、7月31日(火)までとなりますので、引き続きご使用になれます。

#### 問合せ

福祉部保健年金課国保年金係(☎282局1711 内線1131)



### ● “自立に向かって一歩ずつ”を胸に立志式

2月2日、東海文化センターで村内の両中学校の2年生(東海中学校178人、東海南中学校131人)が「Go my way～自立に向かって一歩ずつ～」をテーマに、立志式を行いました。実行委員長の市毛志穂さんが、「夢の実現・プラス思考・自立する」と力強く立志の誓いを述べた後、講師に招いた池間哲郎さん(NGO沖縄アジアチャイルドサポート代表理事)は、「懸命に生きる子供達」を演題として講演。「助けなさいと言っているのではない。自分のために一生懸命生き、感謝こそが生きる力」との言葉が贈られました。



### ●ねんりんピックを支える「ハッスルきつず隊」が誕生！

2月6日、ねんりんピック茨城2007キャラバン隊が照沼小学校と村松小学校を訪れました。これは、60歳以上の方を中心とするスポーツ・文化・芸術の祭典が、今年茨城県内で開催されるので、「1校1県交流運動」に協力する両校に「ハッスルきつず隊指定書」を交付するためのもの。照沼小学校は青森県を、村松小学校は福井県の選手団の応援や交流を行う役割を担い、11月10日の総合開会式に向け、応援する県の自然や文化、方言などを学習したり、横断幕を作ったりします。開催が待ち遠しい様子の児童たちでした。

### ●腰痛や肩こり解消に効果的なバランスボール

1月26日、中央公民館講座の「バランスボールで健康・美容エクササイズ」が総合体育館で実施されました。これは、ボールの不安定感から、無意識に体がバランスを取り、普段使わない筋肉を自然に使うことができるため、遊び感覚で腰痛や肩こりなどを解消し、健康維持を図ろうとするもの。講師に迎えた本多奈美さん(NATA認定アスレティック・トレーナー)の指導の下、参加者たちは、飛び跳ねたり転がったりしながらも、うまくバランスが取れたときには満面の笑み。これで楽しく健康づくりができそうですね。





# 文芸とうかい

【俳句】

冬ざれしこの庭が好き実南天

舟石川 舛井 愛子

蝌蚪の紐ゆらゆら目玉かたまれり

白方中央 柴田 一声

赤松の見事に和すや朝の霜

東海 片野 紀夫

えんどうの芽を遊びおりもぐら塚

東海 佐藤 とよ

うつすらと菜の花畑雪化粧

豊 白 中島エミ子

春うららゆつたり回る風車

白方中央 根本 怜子

寂しくもほのあたたかき忘れ花

白方中央 根本 武

待っていたこの日この枝梅開花

外宿 西山 純一

園児らの声はずみおり寒の明け

南台 渋谷ひろし

葉を落としし空の広がり目にまぶし

外宿 照沼あや子

【短歌】

寝床にてセミシグレのごと聞えしは東海の海の  
潮鳴りの音

船場 中井川しげ

立春と名を聞くだけで今日のわが心の暗さ軽く  
なりたり

外宿 小林美代子

指導者からのメッセージ

少年育成  
主 身体験記  
PART. 84



## 「まちピカ(落書き消し)」にかかわって

青少年相談員・まちピカ実行委員

白方 鈴木 實

村内のあちらこちらに落書きがあり、村の美観を損ねています。また、落書きは、犯罪にもつながる社会問題であり、許せない行為でもあります。

このようなことから、昨年度、県の委託事業「地域ボランティア活動推進事業」(高校生対象)として、「落書き消し事業」を東海村高校生会が受けました。それに伴い、その実行部隊の「まちピカ実行委員会」が、高校生会を中心に公募ボランティアと青少

年育成の関係者により設立されました。

「落書き消し」は、できるだけ安全で環境に優しいペンキを使用するとともに、「安全で楽しく」をモットーに始まりました。第1回目は、強い風の中、総合体育館裏のフェンス(常磐線側)。2回目は、村テニスコート前のトンネル内。3回目は、1回目の後に再び落書きをされてしまい、再作業となった総合体育館裏のフェンス。作業を終えて、参加者全員が楽しみながらも真剣に取り組み、とても奇麗になりました。私を含めて全員が、さわやかな気分になったことは言うまでもありません。私たち青少年相談員の通常巡視では、一部の青少年による非行に対する注意指導などを目的に、彼らに接していますが、今回は、村内青少年の頼もしい一面を見ることができました。これからも、高校生会と連携して村内の落書きを消していこうと思っています。しかし、落書きは消してもまた書かれるといった、「いたちごっこ」状態です。落書きの無い奇麗な村にするには、村民の意識と協力が最も重要だと思います。そのためには、各自治会で、落書き防止と落書きを消す体制づくりを図り、自分たちの地域は自分たちで行うようにすることが、最も良いのではないのでしょうか。皆さんのご理解・ご協力をお願いします。

今も病む若き女性の賀状には十七文字の句が添えてあり

船場 村上より子

大腸の腫瘍の術後を問うわれにさりと語る電話の友は

村松 高橋 正弘

妻とわれ共に生き来し四十年長きがごとし短かきごとし

照沼 佐藤 昇

ゆとりある学習とはなに子供らと連縄飛びの仲良ぐたのし

船場 舛井庫之助

今はなき義母の着物を幾枚か匂ひ袋に入れてしまひぬ

村松 桜井 秀子

山ねむる今日風花の音しつ木立の中に一輪咲けり

内宿 村上 文江

暖冬のゆえとも思う庭の梅白くふくらみ咲くべくなりぬ

外宿 高槌 すみ

面つけて豆持ち来たる男の子大声にてわが家に撒く

村松北 黒澤 孝子

バスガイド佐渡の黒姫鬼は内太巻きずしでテール笑顔

舟石川 工藤和一郎

福寿草まぶしく咲けり庭さきに植えられしより久しくなりぬ

舟石川 小川志つ江

八十路坂のぼり始めてふと思ふ幾たび死線越えたりしかと

南台 根本内俊男

大寒の日射しを受けて川土手に額絵の如く寒桜さく

緑ヶ丘 佐藤 正

### 【川柳】

東京風内宿外宿二軒茶屋

白方中央 関口 満

床に入り良い句浮かぶも朝忘れ

村松北 小林 正義

### エッセー頑張る

今どきの  
青少年  
VOL. 94

弟の亮くんとともに…  
右が今月のエッセイスト



### 曾祖父との約束

東海中学校2年

石神外宿 照沼 優介

僕は、三味線を続けて約7年になります。これだけ長く三味線をやっていると、「やめたい」と思ったときが何度かありました。しかし、僕にはやめられない理由があります。それは、亡くなった曾祖父の言葉があるからです。

曾祖父は、小さいころからよく僕の演奏を聴いてくれました。その曾祖父が残した言葉は、「芸は身を助ける。三味線を続けていきなさい」でした。それから僕は、勉強、部活動、三味線を両立していくことを目標

に頑張っています。今では、さまざまなお所で演奏できるようになりました。最近では、老人ホームや敬老会などで、弟と2人でたびたび演奏させていただいています。僕たちの演奏を聴いてくれて涙を流す人、拍手してくれる人がたくさんいます。こんな僕たちの演奏でも、たくさんの人たちに感動してもらえらることをとてもうれしく思います。また、ほかの人にはできないことが、僕にはできるということを誇りに思っています。

小学生だった僕にはよく分からない曾祖父の言葉でしたが、少しずつ、曾祖父が僕に伝えたかったことが分かってきた気がします。三味線のプロになろうとは思っていません。無理だということも分かっています。ただ、僕が三味線を弾き続けることで、一人でも多くの人に感動を与えたり、勇気づけたりすることができれば良いと思います。それが、より一層の励みとなっていくのです。喜んでくれる人が多くなれば、僕も一生懸命練習をするし、上達もすることでしょう。

「継続は力なり」。僕はこれからも日本の伝統音楽を広め、伝え、ずっと津軽三味線を弾き続けていきたいと思えます。それが、天国にいる曾祖父との永遠の約束だと思えます。

## 日英小学生絵画交流展

3月11日(日)～3月17日(土)



※最終日は午後1時で  
閉館となります。

▶東海村、福井県敦賀市、イギリスの子どもたちが、「私たちの暮らし」をテーマに、美しい風景、伝統行事などを描いた絵画119点を展示します。原電と英国原子燃料会社の共催による国際交流イベントです。

## STATION GALLERY

■開館時間 午前10時～午後7時  
※各展示の最終日は、午後3時まで  
となります。

■場 所 JR東海駅(駅舎2階)  
■問 合 せ 東海ステーションギャラリー (☎287-3680)

## 第14回墨・KOKORO展

3月25日(日)～3月31日(土)



※最終日は午後2時で  
閉館となります。

▶墨・KOKORO展は、川又南岳先生の教えをいただいた茨城大学書道部OBによる書道展です。出品者それぞれが古典の臨書を基本に置き、独自性を組み入れた創作を行っています。皆様のご来場をお待ちしています。

## 第2回あまぎ色の会展

3月18日(日)～3月24日(土)



▶人物デッサンを始めて7年目。月1回の勉強会ですが、みんな伸び伸びと描いています。最近では、作品を相互合評して研さんしています。今回はライフワークとして描いている作品と同時に展示しますので、ぜひご覧ください。

## 自分の線展2007～絵画教室ART-GARDEN 隠生特作品展～

4月8日(日)～4月14日(土)



▶伸び伸びと描きながら上達を目指すための授業作品や制作工程VTRのほか、5歳児から大人まで、36人の生徒たちが描いた水彩画・油彩画110点を展示。油絵体験ワークショップ(無料)なども行いますので、ぜひご来場ください。

## 第3回木名瀬夫婦水墨画展

4月1日(日)～4月7日(土)



▶村内在住の木名瀬昭吾・ゆり子夫妻による水墨画展。緻密な画風の昭吾さん、水墨本来の描き方のゆり子さん、お二人の作風が違うのが特徴です。共に78歳を迎え、1点でも多く描こうという意欲のもとに、個展を開催します。



## 図書館トピックス

### 利用カードの切り替えを行います

現在使用されている利用カードのうち、平成16年度以前に発行したプラスチック製の利用カードの切り替えを行います。

対象となる方は、お手数でも切り替えに必要な証明書などを持参の上、手続きを行ってください。

#### ○対象となる利用カード

平成16年度以前に発行したプラスチック製の利用カード

※ラミネート加工されたカード(平成17年度以降に発行)は対象外となります。

#### ○切り替え期間

3月10日(土)から5月10日(木)まで

※この期間を過ぎると、登録が削除されますのでご注意ください。

#### ○切り替えに必要なもの

①現在使用しているプラスチック製利用カード  
②住所が確認できるもの(運転免許証、保険証、学生証など)  
③村外から東海村へ通勤している方は、通勤先を証明できるもの

#### ○その他(登録内容に変更があった方)

住居表示や転居などにより、住所や電話番号などが変更になった方は、必ず図書館で利用カードの変更手続きを行ってください。なお、その際新しい住所を証明できるものが必要となります。

### 図書館行事案内

#### ●「青木智也さんによる講演会」

インターネットで人気のWEBサイト「茨城王(バラキング)」を運営し、ベストセラー「いばらぎじゃなくていばらぎ」の著者である青木智也さんによる講演会を開催します。皆さん、お誘い合わせの上、ぜひご来館ください。

▽期 日 3月25日(日)

▽時 間 午後1時～3時

▽場 所 館内多目的ルーム

▽その他 事前の申し込みは必要ありません。

#### ●「むかし語りの会」

吉成智枝子さんによる、昔話や紙芝居の読み聞かせを行います。

▽期 日 3月31日(土)

▽時 間 午後2時～2時30分

▽場 所 館内おはなしコーナー

▽対 象 幼児および児童とその保護者

### 「たんぽぽの会」によるおはなし会

期 日 毎週土曜日(第5土曜日を除く)  
時 間 午後2時～3時  
場 所 おはなしコーナー  
内 容 絵本の読み聞かせ、手遊びなどを行います。

### 休館日

3月12日(月)・19日(月)・21日(水)  
26日(月)・30日(金)  
4月2日(月)・9日(月)

## 平成19年度国民年金保険料額

※平成19年4月以降

保険料の種別	納付月数			割引額
	1か月分	6か月分	12か月分	
定額保険料	14,100円	84,600円	169,200円	—
付加年金込み保険料	14,500円	87,000円	174,000円	—
6か月前納保険料	現金納付	—	83,910円	1,380円
	口座振替	—	83,640円	1,920円
6か月前納保険料(付加年金込み)	現金納付	—	86,290円	1,420円
	口座振替	—	86,010円	1,980円
1年前納保険料	現金納付	—	166,200円	3,000円
	口座振替	—	165,650円	3,550円
1年前納保険料(付加年金込み)	現金納付	—	170,910円	3,090円
	口座振替	—	170,350円	3,650円

国民年金  
だより  
お知らせ  
年金制度改正の

国民年金保険料が改定されます

平成19年4月から、月々の保険料が240円引き上げられ、月額1万4100円となります。

### 問合せ

福祉部保健年金課国保年金係(☎282局1711  
内線1133)

## 人口と世帯数

平成 19 年 2 月 1 日現在			
前月比			
世帯数	13,303 世帯	-	2
総人口	35,929 人	-	3
男	18,047 人	±	0
女	17,882 人	-	3

## 役場の電話番号

☎ 282-1711 (代表)

3・10号/お知らせ



## 水中体操教室参加者募集

### 健康維持コース

3つのクラスに分けて行います。

■期 間 前半…4月2日(月)から6月22日(金)までの週1回または2回 後半…6月25日(月)から9月21日(金)までの週1回

■時 間 午前9時30分～10時30分

■対 象 ①村内在住の65歳以上の方 ②村内在住の40歳以上の方

■日 程 等

クラス	対 象	曜 日	定 員
1組	①	月・金	先着13人
2組	①	木	先着13人
土曜	②	土	先着13人

■参加費 1組/前半…6,000円(20回) 後半…3,000円(10回) 2組・土曜/前半…3,000円(10回) 後半…3,000円(10回)

### リハビリテーションコース

2つのクラスに分けて行います。

■期 間 リハビリ1組/前半…4月2日から6月18日までの毎週月曜日 後半…6月25日から9月10日までの毎週月曜日 リハビリ2組/前半…4月12日から6月21日までの毎週木曜日 後半…7月5日から9月20日までの毎週木曜日

■時 間 午後1時～2時

■対 象 村内在住の40歳以上で、障がいがあり、機能回復訓練を希望する方(若干名)

■参加費 前・後半とも3,000円(各10回)

### 場 所

総合福祉センター内機能回復プール

### 内 容

水中でのウォーキングや体操など

### そ の 他

①初参加の方を優先します。②参加費は前・後半に分けて支払うことになります。

### 申し込み・問合せ

3月16日(金)までに、高齢者センター(☎282-4300)へ申し込みください。なお、受け付けの際、簡単な問診を行います。



## 募集

### 脳骨筋健康体操教室参加者募集

脳を刺激し活性化させながら、筋力アップを図る脳骨筋健康体操教室を開催します。

■期 日 4月10日(火)・17日(火)、5月8日(火)・22日(火)、6月5日(火)・19日(火)、7月3日(火)・17日(火)、8月7日(火)・21日(火)、9月4日(火)・18日(火)(全12回)

■時 間 Aクラス…午前11時～正午 Bクラス…午後1時30分～2時30分

■場 所 総合福祉センター「絆」

■対 象 村内在住のおおむね65歳以上の方(各クラスとも先着40人)

■参加費 1,200円/人

■そ の 他 初参加の方を優先します。

■申し込み・問合せ 3月16日(金)までに、高齢者センター(☎282-4300)へ申し込みください。

### ヘルスヨガサークル「あんず」会員募集

■活 動 日 月曜日(月4回程度)

■時 間 午後2時～3時30分

■場 所 村内各コミュニティセンター

■内 容 呼吸法を用いたストレッチ体操

■会 費 2,000円/月

■申し込み・問合せ 光田礼子さん(☎287-2480)

### 「東海マジシャンズクラブ」会員募集

■活 動 日 毎月第3木曜日

■時 間 午後6時30分～8時30分

■場 所 石神コミュニティセンター

■会 費 6,000円/年(材料費は別途徴収)

■申し込み・問合せ 関田信男さん(☎282-2271)

## 【キャロットクラブ】平成19年度会員募集

料理や手芸などを通して、楽しく仲間づくりをしませんか。

- 活動日 毎月第4火曜日
- 時間 午前11時～正午
- 場所 総合福祉センター「絆」<sup>きずな</sup>ほか
- 対象 妊娠中の方および0歳から1歳までの乳幼児を持つ母親(先着20人)
- 会費 無料(材料費は別途徴収)
- 申し込み・問合せ 酒井康子さん(☎282-9909)

## 【エゴマ(びゅうねん)栽培会員募集

生活習慣病を予防するといわれるα-リノレン酸を多く含むエゴマを栽培してみませんか。収穫したエゴマは、油を搾り、健康食品として利用します。

- 期間 5月～11月
- 場所 豊白地区
- 対象 ①共同により栽培する方(1人当たり1畝) ②水田転作作物として栽培する方(栽培面積は自由)
- 会費 5,000円/人
- その他 栽培技術は、赤須正友さん(茨城エゴマの会会長)が指導します。
- 申し込み・問合せ 電話またはファクシミリで、村上孝さん(東海村エゴマ生産研究会会長 ☎・FAX282-9104)へ申し込みください。

## 【みぎわ幼稚園子育て支援2歳児クラス】平成19年度会員募集

### ひよこ組

親子でリトミックや制作活動などを行います。

- 活動日 毎週水曜日
- 時間 午前9時30分～正午
- 場所 みぎわ幼稚園
- 対象 平成16年4月2日から平成17年4月1日までに生まれた幼児とその親

### うさぎ組

みぎわ幼稚園の園児とともに、さまざまな活動を行います。

- 活動日 月曜日～金曜日(2日コースから5日コースまでを選択)
- 時間 午前9時～午後2時(水曜日は午後1時まで)
- 場所 みぎわ幼稚園
- 対象 平成16年4月2日から平成17年4月1日までに生まれた幼児

### その他

会費等、詳細はお問い合わせください。

### 申し込み・問合せ

みぎわ幼稚園(☎282-9155)

## 3月の休日診療日程

診療時間	午前9時30分～正午、午後1時～2時	
問合せ	救急医療情報コントロールシステム(☎241-4199)	
期日	病医院名	電話番号
11日(日)	東原クリニック	283-2301
18日(日)	村立東海病院	282-2188
21日(水)	茨城東病院	282-1151
25日(日)	石井整形外科クリニック	270-5141

## 子育て支援事業

### 【こどもの森親子ランド】会員募集

- 期 日 毎月第3木曜日
- 時 間 午前9時～11時
- 場 所 サンフラワーこどもの森保育園
- 対 象 0歳児から就学前までの乳幼児とその親(先着40人)
- 内 容 リトミック、おもちゃ作りなど
- 参加費 100円/月(6か月分一括納入)
- その他 平成19年度前期(4月から9月まで)の会員募集です。
- 申し込み・問合せ 3月12日(月)の午前8時から、サンフラワーこどもの森保育園(☎287-7111)へ申し込みください。

## 第18回友情の船北海道研修の旅 アドバイザー・サポーター募集

### アドバイザー

- 期 間 7月28日(土)～8月2日(木)
- 対 象 村内在住・在勤の18歳以上50歳未満の方(高校生を除く) ①全体班(企画・運営)…3人 ②記録班(カメラ撮影・報告書作成)…1人 ③事務局(事務局補助およびタイムキーパー)…1人 ④班指導(リーダーおよび小学生のサポート)…7人
- 参加費 10,000円/人
- その他 事前研修(3回程度)があります。

### サポーター

- 期 間 7月28日(土)～8月2日(木)
- 内 容 東海村における出発式や解団式の設営、ホームページの更新、記録写真の撮影、報告書の作成など

### 申し込み・問合せ

3月30日(金)までに、青少年育成東海村民会議事務局(青少年センター内 ☎282-7049)へ申し込みください。



## 村民税・県民税の申告はお済みですか？

村では、3月15日(木)まで、平成19年度の納税相談(村民税・県民税の申告受け付け)を実施しています。3月12日(月)からは、対象地区の指定はありませんので、必ず期限内に申告してください。なお、混雑が予想されますので、時間に余裕を持ってお越しください。

- 時 間 午前9時～午後4時
- 場 所 役場行政棟5階原子力視察研修室
- 問 合 せ 企画総務部税務課住民税係(内線1117)

## 親子リトミック(たけのこ学園)平成19年度会員募集

- 活動日 毎週木曜日
- 時 間 3・4歳児…午前10時～11時  
2・3歳児…午前11時10分～午後0時10分
- 場 所 村内各コミュニティセンター
- 対 象 平成15年4月から平成17年3月までに生まれた幼児とその親
- 内 容 リトミック、工作、紙芝居など
- 会 費 2,000円/月
- そ の 他 随時、見学することができます。
- 申し込み・問合せ 山田雅子さん(☎282-4991)

## 第19回東海さくらまつり

約200本のソメイヨシノが皆様のご来場をお待ちしています。また、日没後は、ライトアップされた幻想的な夜桜をお楽しみください。



- 期 間 4月1日(日)～20日(金) ※開花状況によって、変更する場合があります。
- 場 所 阿漕ヶ浦公園
- ライトアップ 日没から午後9時まで
- メインイベント 4月7日(土)・8日(日)
- 問 合 せ 東海村観光協会事務局(経済環境部経済課内 内線1439)

## エトセトラ

### 東海村農業委員会委員一般選挙について

- 投票日 3月18日(日)
- 時 間 午前7時～午後6時
- 告示日 3月13日(火)

#### 立候補届出受け付け

- 期 日 3月13日(火)
- 時 間 午前8時30分～午後5時
- 場 所 役場行政棟2階205会議室

#### 期日前投票

- 期 間 3月14日(水)～17日(土)
- 時 間 午前8時30分～午後8時
- 場 所 役場議会棟1階101会議室

#### 問 合 せ

東海村選挙管理委員会(企画総務部総務課内 内線1312)

## 男女共同参画講演会を開催します

暴力のない社会を目指して、男女共同参画の視点から、社会的問題となっているドメスティック・バイオレンスの実態とその対応についての講演会を開催します。ぜひ、ご来場ください。

- 期 日 3月20日(火)
- 時 間 午後1時30分～3時
- 場 所 東海村姉妹都市交流会館
- 内 容 演題/「配偶者からの暴力の実態とその対応」講師/菊池文子さん(元茨城県婦人相談員)
- 問 合 せ 企画総務部自治推進課ハーモニ－・交流係(内線1343)

## 茨城県の最低賃金が改定されました

茨城県労働局では、県下の全産業・全労働者に適用される茨城県最低賃金を改定しました。たとえ、使用者と労働者の双方が最低賃金未満の賃金で合意していたとしても、その契約は無効とされ、最低賃金と同額の契約をしたとみなされます。

- 茨城県の最低賃金額 655円/時
- 問 合 せ 茨城県労働局労働基準部賃金室(☎224-6216)

## 食育についての講演会を開催します

食事と健康について考えてみませんか。お気軽にご来場ください。

- 期 日 3月29日(木)
- 時 間 午前10時～正午
- 場 所 総合福祉センター「絆」きずな
- 対 象 小学生までの子どもを持つ親(先着100人)
- 内 容 演題/「気軽に食育! 子どものためのバランスごはん」講師/小室秀子さん(管理栄養士)
- 入 場 料 無料
- そ の 他 予約制託児サービス(無料)があります。
- 申し込み・問合せ 3月19日(月)までに、保健センター(☎282-2797)へ申し込みください。

## 再就職希望登録者支援事業をご利用ください

(財)21世紀職業財団では、再就職を希望する方へさまざまな支援を行っています。ぜひ、ご利用ください。

- 対象 妊娠、出産、育児、介護を理由に退職した方で、雇用保険被保険者であった方
- 内容 再就職準備セミナー(Re・Beワークセミナー)、個別相談など
- 費用 無料
- 問合せ (財)21世紀職業財団茨城事務所(☎226-2413 ホームページ<http://www.2020net.jp>)

## 生ポリオワクチンの投与について

### ■日 程

①	3月26日(月)	13:15～14:00
②	3月27日(火)	13:15～14:00

※①、②のいずれかの日程で受けてください。

- 場 所 保健センター
- 対象 生後3か月から90か月までの乳幼児
- その他 ①全部で2回投与してください。  
②自宅で体温を測り、母子手帳、問診票をお持ちください。
- 問合せ 保健センター(☎282-2797)

## 家族交流会を開催します

村内在住の方で、家庭に心の病気を持つ方がいる家族を対象に、交流会を開催します。

- 期 日 3月16日(金)
- 時 間 午後1時30分～3時30分
- 場 所 舟石川コミュニティセンター
- 内 容 懇談、意見交換
- 費 用 無料
- 申し込み・問合せ 福祉部社会福祉課障がい福祉係(内線1136)

## 東海村吹奏楽団第一回演奏会

平成16年4月に発足し、村内を中心に演奏活動を行っている「東海村吹奏楽団」のコンサートを開催します。ぜひ、ご来場ください。



- 期 日 3月18日(日)
- 時 間 午後2時開演
- 場 所 東海文化センター
- 演 奏 曲 アルメニアンダンス(パート1)、ホルスト「第一組曲」、ディズニー・プリンセスメドレー、カンティレーナ～東海村吹奏楽団第一回演奏会記念委嘱作品～ほか
- 指 揮 原進さん(東海村吹奏楽団常任指揮者)
- 入 場 料 無料
- 問合せ (財)東海村文化・スポーツ振興財団(☎282-8511)

## となりのまちから イベントガイド

### 那珂市 ● 八重桜まつり

日本の桜100選に選ばれた「静峰ふるさと公園」には、約12ヘクタールの広々とした園内に約2,100本の八重桜が植えられています。4月中旬から5月上旬の開花に合わせて開催される「八重桜まつり」では、各種イベントが行われ、夜桜を楽しむこともできます。

- ◆問合せ 那珂市経済環境部経済課商工観光室(☎298-1111 内線238)

### ひたちなか市 ● 虎塚古墳春季一般公開

国指定史跡「虎塚古墳」の彩色壁画の一般公開を行います。古墳時代に描かれた貴重な壁画ですので、ぜひご覧ください。

- ◆期 間 4月5日(木)～8日(日)、4月12日(木)～15日(日)
- ◆時 間 午前9時～午後0時30分、午後1時30分～4時30分
- ◆観 覧 料 大人…150円(団体120円) 小・中学生…80円(団体60円) ※団体は30人以上
- ◆問合せ ひたちなか市文化課(☎273-0111 内線327)、虎塚古墳(☎273-3663)

### 日立市 ● 第46回日立さくらまつり

「第46回日立さくらまつり」が4月1日(日)から20日(金)までの期間、平和通りやかみね公園、十王パノラマ公園などを会場として開催されます。期間中は、各会場でさまざまなイベントを開催するだけでなく、ライトアップを行いますので、夜桜も楽しむことができます。

#### 平和通り会場

- ◆期 日 4月7日(土)・8日(日)
- ◆内 容 日立風流物、水木ささらなど

#### かみね公園会場

- ◆期 日 3月17日(土)～4月15日(日)
- ◆内 容 スプリングフェスティバルなど

#### 十王パノラマ公園会場

- ◆期 日 4月14日(土)・15日(日)
- ◆内 容 和太鼓演奏、フラダンスなど

#### 問 合 せ

日立市観光課(☎0294-22-3111 内線406)



母石川 保育所 ● すずき ゆうだい 鈴木雄大くん

魚釣り

海で魚釣りをしている様子を描いてくれたのは、「魚が大好き」という雄大くん(6歳)。

「いつかマグロと同じくらい大きな魚を釣ってみたいな」と元氣いっぱい話してくれました。

# ぼくの夢 Dream-72 わたしの夢



夢は…。 “国連職員”

村松小学校6年 ● 市原真里子

「世界のすべての人を幸せにしたい」。その思いから、私は国連で働きたいと強く思いました。

本やテレビで、戦争や紛争で食べ物がなく、飢えている人や、親もなく子どもが独りで見ると、とても痛ましく思います。しかし、戦争はまだまだ続く…。そんなとき私は、「戦争が終わらないならば、他国の人々が助けてあげなければならない」と思いました。現地の人々は、助けを求めています。私たちに今すぐできることは、食べ物を送ったり、難民の人々が集まる場所をつくったりするなど、現地の人々とふれあうことだと思いました。だから、私は国連で働こうと思います。

しかし、戦争という根本的な問題がなくなる限り、難民は増え続けます。私が国連職員になったら、この問題がなくなるまで働いていきたいです。

## わが家の子育て奮戦記

表紙の「ひと」  
伊東洋子



「落っこちそうなほっぺ」「ニコニコ笑顔」が代名詞の結秋は、私たち夫婦が東海村に引っ越してきた2005年の11月22日に誕生し、今では1歳3か月になりました。私も同じく1歳3か月の新米ママ。毎日一緒にさまざまな発見をしたり、結秋からたくさんのおもちゃや愛をもらったりしながら、共に成長しているところです。

よく遊び、よく食べ、よく寝る結秋は、とっても元気な女の子。ここまで元気に成長できたのも、慣れない土地で心細かった私や子育てを支えてくれる私たちの親や親せき、私たち家族が日々お世話になっていて大切なお世話のおかげだと感謝しています。

最近の結秋は、うそ泣きやいたずらをするようになりました。自己主張も出てきて、「自分で」「やだ」など感情を言葉や行動で表現するようにもなりました。また、私たちの話も理解できるようになり、お手伝いも喜んでしてくれています。「ポイッ!」と言いつつおみそを捨ててくれる結秋。ありがたいけれど、大切な物までごみ箱に入っていることも…(笑)。そんな結秋を見ていると、私たちの行動をよ

く観察しているなと感心する反面、ハツとすることもあり、行動を改めなければと気付かされます。「子は親の鏡」という有名な詩がありますが、私はその言葉を常に心に留めて、子育てを楽しんでいます。

これまでは、私にくっついてばかりいた結秋も、育児に積極的に結秋の気持ちをよく理解してくれるパパや、遊び上手の優しいパパバたちが大好き。今では、「おいで」と私が手を差し出して、「やだ」と振られる始末です。先日は、私の手を振りほどき、一目散に友達の前へ向かう後ろ姿に、こうして一つずつ成長していくのだなと、うれしさと寂しさが同時に込み上げ、胸が熱くなりました。子育ては、きつとあつという間。だからこそ、一瞬一瞬を大切に過ごしていきたいと思えます。

結秋は、今後多くの出会いがあると思いますが、大切な方々との絆を結び、どんなときも感謝と思いやりの心を持って、結秋が生まれた実りの秋のように豊かな人生を歩んでほしいと思います。私たち夫婦は、結秋が結秋らしく笑顔いっぱい成長できるように、一番の理解者でありたいと思っています。