

## 主な話題

- p 02 国民健康保険税の納付書を郵送します  
p 05 今夏執行予定の参議院議員通常選挙で不在者投票を行う方へ  
p 06 「プレミアム付商品券」のお知らせ

## 警戒レベル 3 または 4 で安全・確実に避難！ 水害・土砂災害時の防災情報の伝え方が変わります

国(内閣府・消防庁)では、「平成30年7月豪雨」を教訓として、住民の主体的な避難行動を支援するために「避難勧告等に関するガイドライン」の改定を行いました。

改定に当たり、水害・土砂災害時に市町村が出す「避難情報」と国や都道府県が出す「防災気象情報」が5段階に整理されましたので、災害時の避難行動について確認をお願いします。

【問い合わせ】防災原子力安全課消防防災・原子力安全担当(☎282-1711 内線1522)

避難するときは  
地域の皆さんで声を  
掛け合いましょう!



## 避難情報等

警戒レベル 5	すでに災害が発生している状況です。命を守るための最善の行動をとりましょう。 (災害発生情報※ <sub>1</sub> を市町村が発令)
警戒レベル 4 全員避難	速やかに避難先へ避難しましょう。公的な避難場所までの移動が危険と思われる場合は、近くの安全な場所や自宅内のより安全な場所に避難しましょう。 (避難勧告・避難指示(緊急)※ <sub>2</sub> を市町村が発令)
警戒レベル 3 高齢者等 避難	避難に時間を要する人(高齢の方、障がいのある方、乳幼児等)とその支援者は避難しましょう。その他の人は、避難の準備を整えましょう。 (避難準備・高齢者等避難開始を市町村が発令)
警戒レベル 2	避難に備え、ハザードマップ等で避難行動を確認しましょう。 (洪水注意報や大雨注意報等を気象庁が発表)
警戒レベル 1	災害への心構えを高めましょう。 (早期注意情報を気象庁が発表)

## 防災気象情報(一例)

## 警戒レベル5相当情報

- ▽氾濫発生情報
- ▽大雨特別警報 等

## 警戒レベル4相当情報

- ▽氾濫危険情報
- ▽土砂災害警戒情報 等

## 警戒レベル3相当情報

- ▽氾濫警戒情報
- ▽洪水警報 等

(気象庁、都道府県が発表)

※1…災害が実際に発生していることを把握した場合に可能な範囲で発令

※2…地域の状況に応じて緊急的または重ねて避難を促す場合等に発令

# 国民健康保険税の納付書を郵送します

今年度の国民健康保険税額が決定しましたので、7月12日(金)に国民健康保険税納税通知書と納付書(口座振替の方を除く)を郵送します。国民健康保険税(以下、「国保税」)の納税義務者は世帯主です。世帯主自身が会社員等で国保加入者でなくとも、世帯の中に国保加入者がいる場合には世帯主宛に納税通知書をお送りします。

【問い合わせ】住民課保険年金担当(☎282-1711 内線1131～1133)

## ■今年度から基礎課税額に係る課税限度額が引き上げとなりました

国保税の税率改定はありませんが、基礎課税額の課税限度額(年間上限額)が、61万円(平成30年度は58万円)に引き上げとなります(下表1参照)。皆様のご理解とご協力をお願いします。

【表1 令和元年度 国保税率等の内容】(カッコ内は平成30年度の数値)

算出方法		区 分			40歳未満の方 65～74歳の方	40～64歳の方
		A 基礎課税額	B 後期高齢者支援金分	C 介護納付金分	合計 (A+B)	合計 (A+B+C)
所得割	(前年の所得 <sup>※1</sup> - 加入者ごとに基礎控除33万円)×税率	7.8%	2.3%	2.0%	10.1%	12.1%
均等割	加入者1人につき	2万2,000円	6,500円	1万3,500円	2万8,500円	4万2,000円
平等割	1世帯につき	2万3,000円	6,500円	-	2万9,500円	2万9,500円
課税限度額(年間上限額)		61万円 (58万円)	19万円	16万円	80万円 (77万円)	96万円 (93万円)

※1…前年1～12月における、世帯の国保加入者の合計所得金額

## ■今年度から低所得者に対する保険税軽減が拡大されました

世帯の合計所得金額が一定額以下の場合、均等割・平等割を軽減していますが、その判定の基準額を表2のとおり引き上げました。該当する場合は、あらかじめ減額した納税通知書を郵送しています。なお、減額の判定には所得の申告が必要です。村民税の申告が不要で、所得を申告していないという方は、判定ができず減額を受けられないことがありますので、所得の申告をお願いします。※所得の申告をすることで、高額療養費の自己負担額が安くなる可能性があります。

【表2 軽減の対象となる所得<sup>※2</sup>の基準額】

軽減の割合	変更前(平成31年3月まで)	変更後(平成31年4月から)
7割	33万円以下	変更なし
5割	33万円 + (27万5,000円 × 被保険者数 <sup>※3</sup> )以下	33万円 + (28万円 × 被保険者数 <sup>※3</sup> )以下
2割	33万円 + (50万円 × 被保険者数 <sup>※3</sup> )以下	33万円 + (51万円 × 被保険者数 <sup>※3</sup> )以下

※2…前年1～12月の国保加入者全員分の所得総額(国保被保険者でない世帯主分を含む)

※3…同一世帯で国民健康保険から後期高齢者医療制度の被保険者に移行した方を含む

## ■年齢に伴い国保税の内容等が変更となる方がいます

年度の途中で40歳、65歳、75歳に到達する方は、国保税の内容や課税の時期等が表3のとおり変更となります。

【表3 年齢到達に伴う変更点】

対象	変更内容等	通知方法
40歳になる方	誕生月(1日生まれの方はその前月)から国保税に介護納付金分が加算	誕生月の翌月に税額変更決定通知書を送付します
65歳になる方	国保税の介護納付金分に替わり、誕生月から介護保険料が課税される ※誕生月の前月(1日生まれの方は前々月)分まで国保税(介護納付金分)が課税されます。	今回の納税通知書(納付書)に記載されています
75歳になる方	誕生月から後期高齢者医療制度へ移行する ※誕生月の前月(1日生まれの方はその前々月)分まで国保税が課税されます。	誕生日の前月に案内通知を郵送します

※国保から後期高齢者医療制度へ移る方が同一世帯にいて、世帯の国保加入者が1人となる場合には、国保税の平等割額(基礎課税分・後期高齢者支援金分)が軽減されます。該当する方には、あらかじめ軽減した納税通知書を送付しています。

# 後期高齢者医療保険料の納付書を郵送します

令和元年度(平成31年度)後期高齢者医療保険料が決定しましたので、7月12日(金)に**保険料額決定通知書**と**納付書**(口座振替の方を除く)を郵送します。納期限までの納付にご協力をお願いします。なお、特別徴収(年金から天引き)の方には、8月に「後期高齢者医療保険料(特別徴収)のお知らせ」を郵送します。

【問い合わせ】住民課保険年金担当(☎282-1711 内線1134・1135)

今年度から制度の持続性を高め、また、世代間の負担の公平を図り、負担能力に応じた負担を求める観点から、保険料の軽減制度が改正されました。

## 均等割額の軽減割合が見直されました

世帯の総所得金額に応じた軽減後の均等割額については表4のとおりです。収入が公的年金のみの方は、年金収入額から公的年金控除(年金収入額が330万円以下は120万円)を差し引き、65歳以上の方は、さらに高齢者特別控除(15万円)を差し引いて判定します。

【表4 均等割額が軽減される割合】

平成30年度		令和元年度(平成31年度)	
軽減割合・金額	世帯(被保険者と世帯主)の総所得金額	軽減割合・金額	世帯(被保険者と世帯主)の総所得金額
9割軽減 3,900円	33万円以下の世帯	8割軽減 7,900円	変更なし ※介護保険料の軽減強化や年金生活者支援給付金の対象となります。詳細は4ページをご参照ください。
8.5割軽減 5,925円	33万円以下の世帯で、被保険者全員が年金収入80万円以下の世帯(その他各種所得がない場合)	変更なし	変更なし
5割軽減 1万9,750円	33万円 + (27万5,000円 × 世帯の被保険者数)以下の世帯	変更なし	33万円 + (28万円 × 世帯の被保険者数)以下の世帯
2割軽減 3万1,600円	33万円 + (50万円 × 世帯の被保険者数)以下の世帯	変更なし	33万円 + (51万円 × 世帯の被保険者数)以下の世帯

## 「会社などの健康保険の被扶養者」であった方の軽減期間が変わります

後期高齢者医療保険制度の加入前に「会社などの健康保険の被扶養者」であった方は、**加入後2年間に限り均等割額が5割軽減され、所得割額の負担はありません。**すでに被扶養者の軽減適用を受けていて2年を経過している方は、**今年度から軽減が廃止されます。**※世帯の所得が低い方は、上記の均等割額の軽減が優先されます。

## 納付に関するお願い

### ▼国保税の納付(支払い)は原則として口座振替です。

平成28年度から口座振替が原則となりました(年金による特別徴収の方を除く)。

### ▼後期高齢者医療保険料の納付(支払い)も口座振替がおすすめです。

登録がお済みでない方は、銀行のキャッシュカード(暗証番号入力)があれば、役場窓口にて口座振替の申し込みができます。第1期分からの口座振替を希望する方は、**7月19日(金)までに住民課(役場行政棟1階)で手続きをお願いします。**

### ▼昨年度まで特別徴収(年金天引き)されていた方で、今年度分の納付書(国保税または後期高齢者医療保険料)が届いた場合は、納付書で納めてください。

納期限までに納付できない事情があるときはご相談ください!





# 所得が低い方の保険料が変わります！

## 10月から 低所得者の介護保険料が安くなります

高齢化に伴う保険料水準の上昇や、消費税引き上げに伴う低所得者対策強化の観点を踏まえ、平成27年4月から消費税による公費を投入し、所得段階第1段階の方の介護保険料の負担軽減を実施してきました。

10月からの消費税率引き上げに合わせて、さらに所得段階第1～3段階の方の保険料負担の軽減を行いますので対象の方はご確認ください(下表参照)。※令和2年度は保険料軽減が完全施行され、軽減がさらに強化されます。

【問い合わせ】高齢福祉課介護保険室(☎282-1711 内線1163)

### 【介護保険料負担の軽減】

所得段階		平成30年度	令和元年度(平成31年度)
第1段階	次のいずれかに該当する方 ▽生活保護を受けている ▽世帯全員が住民税非課税の老齢年金受給者である ▽世帯全員が住民税非課税かつ本人年金収入等80万円以下	年額2万7,000円 (月額2,250円)	年額2万2,500円 (月額1,875円)
第2段階	世帯全員が住民税非課税かつ本人年金収入等80万円超120万円以下の方	年額4万5,000円 (月額3,750円)	年額3万7,500円 (月額3,125円)
第3段階	世帯全員が住民税非課税かつ本人年金収入等120万円超の方	年額4万5,000円 (月額3,750円)	年額4万3,500円 (月額3,625円)

## 10月から 年金生活者支援給付金の制度が始まります

10月から、所得の低い年金受給者の方への年金生活者支援給付金の制度が始まります。これにより、基準額月5,000円が支給されます。

【問い合わせ】ねんきんダイヤル(☎0570-05-1165)

### 【年金生活者支援給付金対象の方へ】

- ▼老齢年金生活者支援給付金(補足的な給付を含む)の場合、支給要件(▽65歳以上で老齢基礎年金を受給している ▽世帯全員が住民税非課税 ▽前年の年金収入額と所得額の合計が87万9,300円以下)を全て満たす必要があります。
- ▼金額は保険料を納めた期間等によって異なり、基本的に10月・11月分は12月(年金の支払いと同日)に振り込みます。

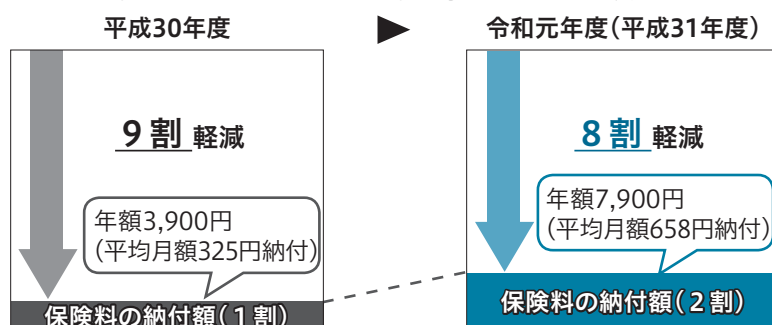
令和元年度(平成31年度)分から

## 後期高齢者医療保険料の均等割が8割軽減になります

医療保険料の均等割について、これまで特例措置で9割軽減となっていた75歳以上の方(65歳以上の方で障害認定を受けて後期高齢者医療制度に加入している方を含む)は、今年度から8割軽減が変わります(下図参照)。なお、医療保険料を年金からの引き落としで納めている場合、引き落とし額への影響は10月からとなります。

【問い合わせ】住民課保険年金担当(☎282-1711 内線1134・1135)

### 【9割軽減となっていた方の医療保険料の変化】



介護保険料の軽減の強化や年金生活者支援給付金の支給にあわせて、医療保険を将来にわたり安心してできる制度にするための見直しであることをご理解ください。



※令和2年度以降は制度本来の仕組みである7割軽減に戻ります。





# 今夏執行予定の参議院議員通常選挙で 不在者投票を行う方へ

## 遠隔地における不在者投票制度

村の選挙人名簿に登録されている方で、期日前投票の期間や投票日当日に出張や旅行等で村外の市区町村(遠隔地)に滞在しているために投票所に行くことができない方は、滞在先の市区町村選挙管理委員会へ「不在者投票」を行うことができます。

### 【遠隔地における不在者投票の手続き】

- ①「宣誓書(投票用紙等請求書)」の提出  
村選挙管理委員会(役場行政棟3階)備え付けまたは村公式ホームページからダウンロードした「宣誓書(投票用紙等請求書)」に必要事項を記入の上、村選挙管理委員会に投票用紙等を請求してください。請求に基づき、滞在先に投票用紙等を郵送します。郵送等に日数がかかりますので、早めの手続きをお願いします。
- ②滞在先での不在者投票  
届いた投票用紙等を持って、滞在先の市区町村選挙管理委員会へ不在者投票を行ってください。投票を終えた投票用紙は、滞在先の市区町村選挙管理委員会から村選挙管理委員会へ郵送されます。

### 【遠隔地における不在者投票期間】

選挙期日の公示日の翌日から選挙期日の前日まで ※滞在先の市区町村

選挙管理委員会により執務時間等が異なる場合がありますので、必ず滞在先の選挙管理委員会にお問い合わせください。

## 郵便等による不在者投票制度

身体障害者手帳または戦傷病者手帳をお持ちで、左表の○印の該当者または、介護保険被保険者証の要介護状態区分が「要介護5」の方は、郵送で投票を行う「郵便等による不在者投票制度」を利用できます。

戦傷病者手帳		身体障害者手帳		
障がい等の記載内容	障がいの程度	障がいの程度		
		1級	2級	3級
両下肢・体幹の障がい	○	○	○	○
心臓・腎臓・呼吸器・ぼうこう・直腸・小腸・肝臓の障がい	○	○	○	○
両下肢・体幹の障がい	○	○	○	○
心臓・腎臓・呼吸器・ぼうこう・直腸・小腸・肝臓の障がい	○	○	○	○
障がい	○	○	○	○

対象者のうち▽身体障害者手帳で上肢または視覚の障がいの程度が1級の

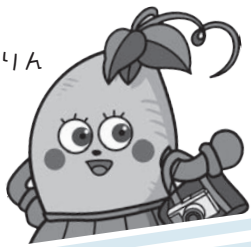
方▽戦傷病者手帳で上肢または視覚の障がいの程度が特別項症、第1項症、第2項症の方▽上肢または視覚の障がいにつき、都道府県知事等がこれらの障がいの程度に該当すると証明した方は、あらかじめ「代理記載人」(選挙権を有する方)を届け出ること、代筆により投票することができます。※詳細はお問い合わせください。

### 【郵便等による不在者投票の手続き】

- ①「郵便等投票証明書」の申請  
村選挙管理委員会(役場行政棟3階)備え付けまたは村公式ホームページからダウンロードした「郵便等投票証明書交付申請書」に本人が必要事項を記入の上、身体障害者手帳、戦傷病者手帳または介護保険被保険者証のいずれかを添えて、村選挙管理委員会へ申請してください。後日、「郵便等投票証明書」を郵送します。
- ②投票用紙等の請求  
村選挙管理委員会から証明書をお持ちの方へ「投票用紙請求書」を郵送します。必要事項を記入の上、「郵便等投票証明書」を添えて、選挙期日の4日前までに村選挙管理委員会へ請求してください。

### 【問い合わせ】

東海村選挙管理委員会(総務課内)  
☎282局 1711 内線1313



# 低所得者・子育て世帯の方へ

## 「プレミアム付商品券」のお知らせ



イモゾー

10月からの消費税率の引き上げに伴う措置として、低所得者(個人住民税非課税者)と子育て世帯を対象に「プレミアム付商品券」の販売を行います。商品券を購入する際は、村発行の「購入引換券」が必要となります。

令和元年度(平成30年分)の個人住民税の申告をしていない方は、プレミアム付商品券購入申請の対象となりません。申告により個人住民税が非課税となる場合には、申請を行うことができますので、お問い合わせください。

【問い合わせ】福祉総務課地域福祉推進担当(☎282-1711 内線2036・2037)

	低所得者(個人住民税非課税者)	子育て世帯
対象者	平成31年1月1日時点で村に住民票があり、令和元年度の個人住民税(均等割)が課税されていない方 ※令和元年度の個人住民税(均等割)課税者に扶養されている方や、生活保護等の受給者は除きます。	令和元年6月1日時点で村に住民票があり、平成28年4月2日から令和元年9月30日までに生まれた児童が属する世帯の世帯主
購入限度額	対象者1人につき2万円まで (商品券2万5,000円分)	該当する児童1人につき2万円まで (商品券2万5,000円分)
購入について	▽4,000円/冊(商品券5,000円分(500円券×10枚)) ▽購入回数は5回まで(まとめて購入も可)	

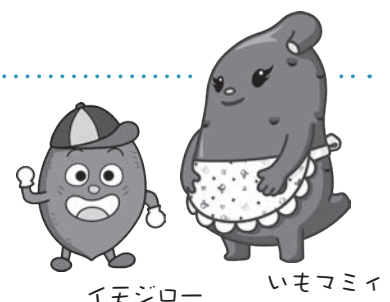
**申請方法**▼7月中旬に、村からプレミアム付商品券購入引換券の申請書を送付します。申請書に必要事項を記入の上、7月16日(火)から11月29日(金)まで(土・日曜日、祝日を除く)の午前8時30分～午後5時15分に、福祉総務課(〒319-1192 東海3丁目7-1 役場行政棟1階2番窓口)へ持参または、同封の返信用封筒で返信してください。審査後、該当する方には9月下旬に購入引換券を発送します。※▽審査により対象外となる場合があります。▽対象者と思われる方で7月下旬までに申請書が届かない場合は、お問い合わせください。

**子育て世帯の対象者は申請の必要はありません。**9月下旬に、対象となる全世帯に購入引換券を発送します。

**その他**▼プレミアム付商品券の販売場所や販売期間、商品券の使用可能店舗などは、決まり次第、対象者にお知らせします。

### 特殊詐欺にご注意ください!

プレミアム付商品券の販売のために、村や国などがATMの操作をお願いすることは絶対にありません。村や国の職員をかたる不審な電話等があった場合は、お近くの警察署や交番などにご相談ください。



イモジロー

いももみ

# 東海村情報公開の新条例が7月1日(月)から施行されます

東海村情報公開条例の公布から20年が経過することから、より適正な情報公開制度とするため3月に条例を改正し、7月から新条例を施行することとなりました。

問い合わせ▼総務課総務法制担当(☎282-1711 内線1312)

## ■「情報公開制度」とは

村が保有している行政文書(個人情報などの一部を除く)を、開示請求できる制度です。

開示を希望する際は、行政文書開示コーナー(総務課(役場行政棟3階)内)での手続きが必要となります。

## ■手続きの流れ

- ①行政文書開示コーナーまたは担当課へ、行政文書の開示希望の意思を伝え、行政文書の件名を確認する。
- ②行政文書開示コーナーに**行政文書開示請求書**を提出する。
- ③担当課より決定通知が送付された後、行政文書開示コーナーで閲覧または写しの交付を受ける。

## ✂ 改正のポイント

- 定義**…「情報の公開」を「行政文書の開示」に改め、行政文書の範囲を明確にしました。
- 文言**…不開示となる情報(個人情報や法令により公にすることができない情報等)をはじめ、条例全体の文言を見直しました。
- 開示手続き**…開示請求書に形式的な不備があった場合の補正手続などを追加しました。

## ■手数料

写しの交付を受ける場合は、手数料(右表参照)を納付する必要があります。※閲覧は無料です。

【片面1枚あたりの手数料】

	サイズ	手数料
白黒	A4	10円
	A3	20円
カラー	A4	20円
	A3	40円

# 安定ヨウ素剤配布に当たっての配布会を開催します

茨城県と東海村では、「原子力災害対策指針」等に基づき、東海第二発電所からおおむね5キロメートル圏内の居住者を対象に、安定ヨウ素剤の説明と配布を行います。**7月上旬(早まる場合があります)**に郵送される「令和元年度安定ヨウ素剤配布会ご案内」に同封の**チェックシートと受領書(整理券裏面)**をお持ちください。

※▽チェックシートと受領書は、記入済みのものをお持ちいただくと、配布を受けるまでの手続きがスムーズに進みます。▽郵送資料を紛失された場合は、整理券等を再発行しますので、配布会当日に受付へお伝えください。

## 期日等▼

期日	時間	場所
7月14日(日)		
8月3日(土)	午前9時～11時30分、 午後1時～4時30分	総合福祉センター 「絆」
8月31日(土)		
8月22日(木)	午前11時～午後6時30分	原子力視察研修室 (役場行政棟5階)

○午前9時～10時ごろは混み合うことが予想されます。

**対象**▼村内在住で、安定ヨウ素剤の配布を受けていない、または過去に配布を受けた安定ヨウ素剤の使用期限が切れた方

**その他**▼▽すでに説明を受けた方は、「整理券」(郵送資料に

「安定ヨウ素剤」は、「放射性ヨウ素」による甲状腺内部被ばくを抑える効果のある医療用医薬品です。原子力災害が発生した際、迅速に服用できるよう、医師等が服用の適否を判断した上で事前に配布するものです。

同封)裏面の「説明内容再確認欄」へのチェックにより、説明を省略することができます。▽世帯代表者1人(18歳以上)が世帯分を受け取る場合は、全員分の整理券とチェックシート、お手持ちの丸剤(すでに配布済みの方のみ)、ゼリー剤(使用期限が2019年8月末のもの)を忘れずにお持ちください。

**問い合わせ**▼▽配布会全般に関すること…茨城県薬務課(☎301-3384) ※安定ヨウ素剤は、日立市と那珂市で行われる配布会でも受け取ることができますので、詳細はお問い合わせください。▽配布会の日程や会場に関すること…防災原子力安全課消防防災・原子力安全担当(☎282-1711 内線1522)





# 「チャレンジUPオフィス」の 知的障がい者事務員を募集します！

村では、知的障がいのある方を事務員(非常勤嘱託員)として雇用し、庁内郵便物の集配業務や廃棄文書のシュレッダー処理、庁内各課からの依頼業務などを担当する「チャレンジUPオフィス」を開設しています。事務員は指導員の支援の下、最大3年間の業務経験を経て、社会人として必要なマナーやスキルを身に付け、民間企業への就職を目指します。

【雇用要件等】▽村内在住▽知的障がい者(療育手帳で確認)▽役場まで自力で通勤することが可能▽民間企業への就職を目指している——を満たす方(1人)

【雇用期間】試験終了後、雇用があった日から令和2年3月31日(火)まで

【勤務日時】月曜日から金曜日まで(祝日を除く)の午前9時～午後4時

【報酬】月額10万1,000円(令和元年度現在)

【選考方法等】筆記、実技、面接試験

期日▼7月27日(土)

時間▼午前9時30分から(午前9時受け付け開始)

場所▼東海村役場

内容▼①筆記試験(漢字、計算、作文)②実技試験(郵便物の仕分け、荷物運搬等)③面接試験

【その他】▽諸手当…通勤手当▽福利厚生…社会保険(健康保険・厚生年金保険)と雇用保険に加入

【申し込み・問い合わせ】所定の申込書と履歴書(写真添付)に必要事項を記入の上、療育手帳の写しを



添えて、7月19日(金)まで(土・日曜日、祝日を除く)の午前8時30分～午後5時15分に、障がい福祉課(なごみ・総合支援センター内 ☎287-2525)へ申し込みください。申込書と履歴書は、なごみ・総合支援センターに備え付けてあるほか、村公式ホームページからもダウンロードできます。



村内で活動・活躍している団体をご紹介します！

## スカシユリ増殖サポーター

スカシユリは、6月下旬から7月上旬に太陽に向かって咲くオレンジ色の花です。村の花に制定された昭和60年頃は、村内の海岸でたくさんのスカシユリが見られましたが、今では限られた場所で見ることができません。

スカシユリ増殖サポーターは、種植え会(春・秋)や自生地見学会、種子採集会等に参加しながら、村内にスカシユリが咲くかつての風景を取り戻すための活動「スカシユリの故郷がえり」に取り組んでいます。スカシユリによるふるさとづくりを、一緒に始めてみませんか。



【Data】

活動日時▼随時

活動場所▼中央公民館ほか

連絡先▼生涯学習課(☎282-1711 内線1422)

あなたの“声”を  
聞かせてください

# 村政への提案レター

提案レターは互いの立場を尊重するものと考えていますので、必ず住所・氏名・職業・年齢・電話番号(提案内容について確認させていただく場合があるため、日中に連絡が取れる電話番号)を明記してください。

無記名のものにはお答えできません。

封書は、切手を貼らずにそのまま郵便ポストへ投函してください。

■問い合わせ 秘書広報課女性活躍・国際化担当(☎282-1711 内線1301)

※この提案レターは、  
令和2年6月24日まで有効です。



切り取り線

のりしろ②貼り付け

のりしろ①貼り付け

切り取り線

のりしろ③貼り付け

切り取り線

料金受取人払郵便

ひたちなか局  
承認  
823

差出有効期間  
令和2年6月24  
日まで  
(切手を貼らずに  
お出しください)

3 1 9 1 1 9 0

東海村  
長 行  
(企画総務部秘書広報課扱い)

東海村東海三丁目7番1号  
(受取人)

9 広報とうかい 2019年6月25日号

知恵を出し合い、  
住みよいまちを  
つくりましょう！



- お寄せいただいたご提案やご意見には、担当課から文書等で回答します。内容確認のため、電話でご連絡をする場合がありますので、連絡先の電話番号を必ずご記入ください。
- 内容が不明確なものや村政に無関係なもの、個人的利益の追求・営利目的・誹謗中傷と判断されるものは、受け付けできません。
- 道路(街路樹を含む)、防犯(カーブミラーや防犯灯、通学路など)に関しては、各地区の自治会と協働で問題解決を図っていますので、各地区の自治会長へご相談ください。
- 村政に関するご意見等は、村公式ホームページの「ご意見・ご提案」コーナーから、メールでも随時受け付けています。

(これは封書になりますので、切り取って投函してください)

切り取り線

のりしろ②

切り取り線

のりしろ①

切り取り線

住所		東海村	
氏名	年齢	電話番号	職業
姓名			





## 身に覚えのないメールやSMSは、無視をして！！ 宅配業者をかたるメールやSMSに注意！

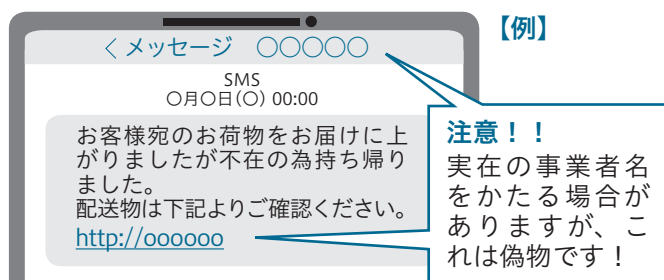
【問い合わせ】村民相談室(消費生活センター)(☎287-0858)

全国の消費生活センター等では、携帯電話やパソコン等に届く“迷惑メール”の相談が増加しています。主な相談内容は「実在する業者名で、有料サイトの未納料金を請求するSMS(ショートメッセージサービス)が届き、言われるまま支払ってしまった」「間違いメールに返信したら出会い系サイトに誘導された」などです。

最近では「宅配業者の不在通知を装うSMSから偽のサイトに誘導され、不正なアプリをインストールしてしまった」などの相談も多く寄せられています。

### 【宅配業者の不在通知を装うSMSには要注意！】

SMSで以下のようなメッセージが届きます。URLをタップすると本物そっくりの偽サイトに誘導されます。



アンドロイド端末の場合、サイトに入りインストールの指示に従って操作すると不正なアプリがダウンロードされ、キャリア決済を不正使用される可能性があります。また、同じ内容のSMSを自分の携帯から不特定多数に送信する等の被害に遭うことが確認されています。

iPhone(アイフォン)の場合、電話番号と認証コードや、Apple IDとパスワード等の搾取を狙ったフィッシングサイトが表示され、キャリア決済を不正使用される可能性があります。

### 【被害に遭わないために】

- ▽心当たりのない不審なメールには反応しない。
- ▽実在する業者名が記載されているメールで判断に困ったら、事業者のホームページや問い合わせ窓口で確認する。
- ▽セキュリティソフトや迷惑メール対策サービス等を、契約先で確認する。
- ▽不安な場合には、メールアドレスの変更なども検討する。

被害に遭った場合は、アプリをアンインストールし、速やかに契約先に連絡しましょう。

## 国民年金 だより



### 「ご存じですか?」国民年金保険料の免除・納付猶予制度

国民年金第1号の被保険者は、毎月の保険料(令和元年度は1万6410円/月)を納める必要があります。保険料を納め忘れの状態、万が一障がいや死亡といった不慮の事態が発生すると、障害基礎年金や遺族基礎年金が受けられなくなる場合がありますので、ご注意ください。

保険料を納めることが難しい場合は、「国民年金保険料免除・納付猶予制度」の手続きを行うことによって、免除等を受けられることができます。審査の結果承認された期間は、年金の受給資格期間に含まれますが、年金額は、保険料を全額納めた時に比べて少なくなります。納付猶予期間は、後から追納で納付した場合のみ、年金額に反映します。

#### ■免除・納付猶予の申請期間

令和元年度の免除・納付猶予の受け付けは7月1日(月)から、令和元年7月分から令和2年6月分までの期間を対象として審査を行います。学生の場合は、4月分から翌3月分までの在学期間を対象とした「学生納付特例制度」が申請可能です。なお、申請可能期間については、申請時点の2年1か月前の月分までとなります。

#### ■保険料免除・納付猶予の申請方法

保険料免除・納付猶予の申請の際は、印鑑と年金手帳が必要です。また、次の場合は必要書類をご用意ください。  
 ▼失業による特例免除：雇用保険受給資格者証の写しまたは雇用保険被保険者離職票等の写し(ハローワーク等の公的機関が交付する、失業の事実が確認できる証明書等)  
 ▼学生納付特例制度：学生証のコピー(両面)または在学証明書(原本)

#### ■問い合わせ

水戸北年金事務所(☎231局2283)、住民課保険年金担当(☎282局1711 内線1131~1133)

こんにちは!

# 村立東海病院であ



## 「看護の日」イベントへのご来場、ありがとうございました!

村立東海病院看護部では、5月11日に「看護の日」のイベントを開催しました。多くの方に足を運んでいただき、ありがとうございました。元気でかわいい子どもたちの笑顔に、スタッフ一同もパワーをもらい、楽しい時間が過ごせました。

今後も、地域の皆さんの健康に役立つ「健康公開講座」や、地域の皆さんと触れ合い、親しみを感じてもらえるようなイベント等を開催します。ぜひ、お気軽にご参加・お問い合わせください。

### 看護の心をみんなの心に…「看護の日」

看護の心、ケアの心、助け合いの心は、今後の社会を支えていくために大切です。「看護の日」(5月12日)はこうした心の認知・普及のため、近代看護の基礎を築いたフローレンス・ナイチンゲールの誕生日にちなんで制定されました。



## 「看護の日」イベントの様子

### 「白衣で記念写真」

「将来は看護師? お医者さん?」と看護師と楽しくお話をしながら、白衣で記念写真を撮りました。将来、東海病院と一緒に働けると嬉しいです。



### 「効果的な手指衛生」

蛍光剤入りの速乾性手指消毒薬を手指に塗布した後、手洗いをし、ブラックライトを手にあて、洗い残しがないかを確認しました。「こんなに洗えていなかったの?」と、参加した方は青く光った自分の手に驚いていました。



### 「骨密度測定」

簡易検査用の骨密度測定器で、骨の強さを測定しました。皆さん、カルシウムの摂取や運動をして、健康を保ちましょう。



### 「オリジナルバッジマグネット作成」

参加者に好きな絵を描いてもらい、その絵をバッジマグネットにして差し上げました。普段見ることのないバッジ作成機に興味津々の子どもたち。世界に1つしかないオリジナルのバッジマグネットを手にして、とてもうれしそうでした。



### 「射的」

いつの時代も子どもに大人気の射的。大人の方たちにも楽しんでいただきました。皆さん上手に的に当て、景品を獲得していました。



### 「看護部の部署紹介・作文」

各部署紹介と「私が看護師、介護福祉士を目指したきっかけ」の作文を、6月末まで1階通路に掲示しています。病院にお越しの際は、ぜひご覧ください。

# 情報ガイド

東海村役場 ☎ 282-1711(代表)

## ● 7月の休日診療

受付時間 午前9時30分～正午、午後1時～2時

期日	医療機関名	電話番号
7日(日)	村立東海病院	282-2188
14日(日)	東海クリニック	283-1711
15日(月)	茨城東病院	282-1151
21日(日)	村立東海病院	282-2188
28日(日)	茨城東病院	282-1151

## 茨城子ども救急電話相談

☎ #8000 または ☎ 03-5367-2367  
※毎日24時間対応(救急医療機関案内を含む)

## 茨城おとな救急電話相談

☎ #7119 または ☎ 03-5367-2365  
※毎日24時間対応(救急医療機関案内を含む)

## ● 7月の住まいに関する相談

場 所 都市整備課(役場行政棟2階)  
問合せ 都市整備課(内線1247、1248)

相談日	時間	相談内容
18日(木)	10:00～16:00	新築、リフォーム、耐震診断等

## ● 5月の村内交通事故発生状況

	発生件数	死者数	負傷者数
件数	7	0	7
累計(1月から)	45	0	49
前年比	-2	0	-10

## ● 防災行政無線放送を電話で聞くには

無料テレホンサービス (☎ 0120-42-4848)

## 暮らし



### 調停委員による 困りごとなんでも無料相談会

民事調停委員と家事調停委員(弁護士、不動産鑑定士、土地家屋調査士、税理士、建築士、司法書士等の専門委員を含む)が困りごとを一緒に考え、解決の道筋や手続きについて案内します。

期日▼7月13日(土)

時間▼午前10時～午後3時

場所▼水戸市福祉ボランティア会館  
(水戸市赤塚1-1-1)

内容▼土地・建物に絡む紛争、金銭消費貸借等の紛争、多重債務に関すること、夫婦関係・離婚・相続・遺産に関する紛争、民事・家事の調停手続

きなど

水戸調停協会(☎080-4838-0202)※事前申し込みは不要です。

### 「新農業人フェア in いばらき」

「農業を始めたい方」「農業法人等に就職したい方」「農業に関心のある方」のためのセミナー・相談会です。

求人のある農業法人等や農業の専門学校、JA、ハローワーク等が出席しさまざまな就農の相談に応じます。

期日▼7月20日(土)

時間▼▽セミナー：正午～午後1時  
▽相談会：午後1時～4時

場所▼水戸駅ビルエクセル(水戸市宮町1-1-1)

入場料▼無料

その他▼セミナーに参加する場合は、事前申し込みが必要です。

申・閩公益社団法人茨城県農林振興

公社(☎350局8686)

## 健康・医療



### 「胃がん検診」の予約はお済みですか?

村の「総合検診」の中で実施している「胃がん検診」に若干の空きがあります。希望する方は、早めに申し込みください。

日時▼7月24日(水)・25日(木)・30日(火)・31日(水)、8月1日(木)の午前

7時～8時、9時～10時よりお選びください。※予約状況により希望に添えない場合があります。

場所▼保健センター

その他▼「胃がん検診」を希望しない方

### お気軽にご相談ください 不妊専門相談センター

不妊治療専門の産婦人科・泌尿器科医師、カウンセラー、助産師が無料で相談をお受けします。どんなことでもお気軽にご相談ください。

日時▼第1・4日曜日：午後2時～5時  
▼第2・3日曜日：午後5時15分～8時15分

場所▼茨城県三の丸庁舎(水戸市三の丸1-5-38)

申・閩事前に、茨城県産婦人科医学会(☎241局1130)へ申し込みください。

は、「住民検診」(10月に実施)の対象となります。

申・閩月曜日から金曜日まで(祝日を除く)の午前9時～午後5時に、保健センター(☎282局2797)へ申し込みください。



# 福祉



## 「困りごとの相談に応じます！」「悩みごと・困りごと相談所」

村では、毎日の暮らしの中で起きるさまざまな困りごとを解決に導くために「悩みごと・困りごと相談所」を開設します。人権擁護委員が、子ども・女性・高齢者・障がい者・LGBTに対する人権問題や、夫婦・家庭内の問題などの相談に応じます。相談は無料で、秘密は厳守されますので、お気軽にご相談ください。

期日▼7月7日(日)

時間▼午前10時～午後2時

場所▼舟石川コミュニティセンター

☎福祉総務課地域福祉推進担当(内線1139)※事前申し込みは不要です。

## ☎那珂医師会による「認知症予防教室」 「ソテリア東海」

認知症に関する講話や参加者同士の交流、学習会、共食等を行います。

期日▼7月4日・11日・18日・25日(全て木曜日)

時間▼午前10時～午後3時

場所▼なごみ・総合支援センター

対象▼村内在住で65歳以上の方

参加費▼400円/回(教材費)

その他▼昼食をお持ちください。

☎地域包括支援センター(☎287局2516)

## ☎東海村シルバリーリハビリ体操指導士会による「いきいき体操教室」

介護予防のためのシルバリーリハビリ体操を実施します。いつでも、どこでも、ひとりでもできる体操です。ぜひ

ご参加ください。  
7月の日程等▼

場所	期日
総合福祉センター「絆」	1日・8日・22日・29日(全て月曜日)
石神コミュニティセンター	2日・9日・16日・23日・30日(全て火曜日)
舟石川コミュニティセンター	
ボランティア市民活動センター「えがお」	5日・12日・19日・26日(全て金曜日)
真崎コミュニティセンター	
中丸コミュニティセンター	4日(木)
村松コミュニティセンター	25日(木)

## 「認知症カフェに来ませんか？」

「Village Bird(ビレッジバード)」

お茶を囲み、ゆったりとした空間で、認知症や介護の話をしませんか。どなたでも参加できますので、お気軽にご参加ください。

期日▼7月17日(水)

時間▼午後1時30分～3時30分

場所▼グループホームメジロ苑(白方1306・1)

## ●7月の健康相談

場所 保健センター(総合福祉センター「絆」内)  
問合せ 保健センター(☎282-2797)

### ●健康相談 期日・受付時間

母子健康相談(乳幼児身体測定、19日(金))  
育児相談、生後1～2か月のお子さんの相談は事前予約) 9:30～11:00  
13:00～14:00

☎元気アップ健康相談・体組成測定 19日(金)  
(健康に関する相談は事前予約) 9:00～11:30  
13:00～17:00

### ●乳幼児健診 期日・受付時間 対象児

乳児 10日(水) 平成31年2月  
13:00～13:45 生まれの子

1歳6か月児 11日(木) 平成29年12月  
13:00～13:45 生まれの子

3歳児 17日(水) 平成28年5月  
13:00～13:45 生まれの子

2歳半歯科 18日(木) 平成28年12月  
13:00～13:45 生まれの子

### ●乳幼児教室 期日・受付時間 対象児

赤ちゃん教室 4日(木) 平成31年4月  
13:00～13:20 生まれの子

## ●7月の専門相談・生活相談等

問合せ 東海村社会福祉協議会(☎282-2804)

### ●弁護士による相談(事前予約)

日時 5日(金) 午前10時～正午  
場所 東海村社会福祉協議会(総合福祉センター「絆」内)

### ●行政書士による相談(事前予約)

日時 12日(金) 午後1時～3時  
場所 東海村社会福祉協議会(総合福祉センター「絆」内)

### ●暮らしサポート相談所(事前予約不要)

日時 16日(火) 午後2時～4時  
場所 イオン東海店(1階・フードコート付近)

問合せ 茨城NPOセンター・コモンズ(☎291-8990)

### ●就労体験相談会(事前予約)

日時 25日(木) 午後1時30分～3時30分  
場所 東海村社会福祉協議会(総合福祉センター「絆」内)

※生活上の心配ごとや困りごとなど福祉についての相談は、月曜日から金曜日まで(祝日を除く)の午前8時30分～午後5時15分に、面談(要予約)または電話で受け付けます。

## ●7月の行政相談等

場所 村民相談室(役場行政棟2階)

問合せ 村民相談室(内線1275)

### ●行政相談

日時 17日(水) 午前10時～正午  
相談種別 行政相談員による相談(事前予約)※

※暮らしの中の困りごとについて、行政相談員が無料で相談に応じます。事前予約は、月曜日から金曜日まで(祝日を除く)の午前9時～午後4時に、申し込みください。

### ●女性生活相談(☎287-0863)

期日 毎週月・水・金曜日(祝日を除く)  
時間 午前9時30分～正午、午後1時～4時

### ●消費生活相談(☎287-0858)

期日 毎週月～金曜日(祝日を除く)  
時間 午前9時～正午、午後1時～5時  
※火曜日は午後4時までとなります。

参加費▼1000円/回(お茶菓子代等)  
 問グループホームメジロ苑(㊦306局  
 0033)※事前申し込みは不要  
 です。

### 心の病気に ついて話しましょ「家族交流会」

村内在住で心の病気を 持つ家族が いる方の 懇談・意見交換の場です。

期日▼7月19日(金)

時間▼午後1時30分～3時30分

場所▼なごみ・総合支援センター

参加費▼無料

問障がい福祉課(なごみ・総合支援センター内)㊦287局2525)

### 朗読ボランティア養成講座

朗読に関する基礎を学び、村内の視覚障がい者に「あなたの声」で、村の情報を伝えてみませんか。

期日▼7月25日(木)・29日(月)、8月9日(金)(全3回)

時間▼午前9時30分～11時30分

場所▼総合福祉センター「絆」

対象等▼村内在住・在学の中学生または高校生(15人)

講師▼見澤淑恵さん(朗読家)

その他▼8月20日(火)に朗読発表会を開催します。

申・問7月5日(金)までに、東海村社会福祉協議会ボランティア市民活動センター(㊦283局4538)へ申し込みください。

### あなたも里親になりませんか

県では、親の病気や虐待などで、生まれた家庭で暮らせない子どものために里親制度を積極的に推進し、里親になっていただける方を広く募集しています。興味のある方はお問い合わせください。

問茨城県中央児童相談所(㊦221局4150)

### 「戦没者遺児による慰霊友好親善事業」に参加しませんか?

先の大戦で父等を亡くした戦没者遺児の方々が、父等の戦死した旧戦域を訪れ、慰霊追悼を行うとともに、現地の方々との友好親善を深めることを目的とした事業です。行き先や日程など詳細は、お問い合わせください。※平成30年度参加者以外は、複数回の応募が可能です。

参加費▼10万円

申一般財団法人茨城県遺族連合会(㊦221局4002)

問一般財団法人日本遺族会事務局(㊦03・3261・5521)

### 「茨城郷土部隊の戦時史料展」

茨城郷土部隊史料保存会では、戦争に関する貴重な史料の散逸を防ぐとともに、収集・保存や展示することによって後世に継承し、戦争の惨禍と平和の

尊さを考える場を提供しています。

今回の史料展では、水戸第二連隊によるペリリュー島での戦いや風船爆弾、霞ヶ浦海軍航空隊ほか陸海軍航空部隊の沿革などについて紹介します。

期間▼7月11日(木)～15日(月・祝)

時間▼午前9時～午後8時※土・日曜日・祝日は午後5時までとなります。

場所▼茨城県立図書館(水戸市三の丸1・5・38)

問茨城郷土部隊史料保存会(㊦273局9021)

### 子育て



### 「英語で遊ぼう」

NLT(外国語指導講師)と一緒に楽しく英語で遊んでみませんか。

期日▼7月9日(火)

時間▼午前9時45分～10時30分※終了後、午前11時15分まで支援室を開放します。

場所▼とうかい村松宿こども園

対象▼村内在住で1歳6か月から就学前の子とその保護者

定員▼先着10組

参加費▼無料

申・問6月28日(金)の午前9時から午後5時までに、電話でとうかい村松宿こども園子育て支援センター(㊦282局7390)へ申し込みください。

### 体を動かしませんか? 「親子でLet'sダンス」

日時▼7月11日(木)午前10時～11時  
 場所▼とうかい村松宿こども園  
 対象▼村内在住で満6か月～就学前の子とその保護者(保護者のみの参加も可)

講師▼久保花音さん(ダンスインストラクター)

参加費▼無料

その他▼飲み物、タオルをお持ちの上、動きやすい服装でご参加ください。▽車でお越しの際は、とうかい村松宿こども園の砂利の駐車場(村松コミュニティセンター側)をご利用ください。

問とうかい村松宿こども園子育て支援センター(㊦282局7390)※事前申し込みは不要です。

### 百塚保育所の子育てサークル室「こあらひろば」を開放します

期日▼7月10日(水)・24日(水)

時間▼午前9時30分～11時30分

場所▼百塚保育所

対象▼村内在住で0歳～就学前の子とその保護者

内容▼自由遊び、読み聞かせなど

参加費▼無料

その他▼飲み物と着替えをお持ちください。

問百塚保育所子育て支援センター(㊦270局5660)※事前申し込みは不要です。

## 教養・スポーツ

### とうかいまるごと博物館「虫博士がやってくるークラミツ博士の研究日記ー」

気鋭の研究者が、最新の研究を楽しく分かりやすくお話しします。「東海村の環境調べ隊」と村立図書館の共催です。

期日▼7月24日(水)

時間▼午後1時30分～3時30分

場所▼村立図書館

対象等▼中学生以上の方(先着10人)

講師▼蔵満司夢さん(筑波大学特別研究員)

その他▼小学生はエンジヨイサマースクールとして、別途募集案内します。

申・問 6月27日(木)の午前9時から

7月16日(火)までに、電話、メール(▽氏名▽住所▽電話番号▽行事業名)を明記)またはお越しの上

生涯学習課文化財・芸術文化担当

(役場行政棟4階内線1423 ☎maruhaku@vil.tokai.ibaraki.jp)

へ申し込みください。

### とうかいまるごと博物館「里山で虫を見ようー」

虫博士と一緒に里山で昆虫採集してみませんか。「東海村の環境調べ隊」が「昼の里山で虫を見ようー」と「夜の里山で虫を見ようー」を開催します。昼と夜の里山ではどんな昆虫が見られるので

しょうか。片方だけの参加も可能です。

### 「昼の里山で虫を見ようー」

日時▼7月20日(土)午前9時～正午

対象等▼中学生以上の方(先着10人)

### 「夜の里山で虫を見ようー」

日時▼7月27日(土)午後6時30分～8時30分

対象等▼中学生以上の方(先着5人)

### 【共通】

場所▼中丸コミュニティセンター駐車場集合

講師▼中村篤史さん(茨城キリスト教

学園中学校高等学校講師)、蔵満司

夢さん(筑波大学特別研究員)

参加費▼200円/人

その他▼小学生はエンジヨイサマースクールとして、別途募集案内します。

### 【申・問】

6月27日(木)の午前9時から7月

10日(水)までに、電話、メール(▽氏

名▽住所▽電話番号▽行事業名)を

明記)またはお越しの上、生涯学習課

文化財・芸術文化担当(役場行政棟4

階内線1423 ☎maruhaku@vil.tokai.ibaraki.jp)へ申し込みください。

### グランドピアノを弾いてみませんか(第1期)

東海文化センターのステージに設置

しているグランドピアノ(ヤマハCF

III・S)を、個人練習用に開放します。

期日▼7月9日(火)・17日(水)・28日

(日)、8月12日(月・祝)・14日(水)

・18日(日)、9月4日(水)・10日(火)

・18日(水)

時間▼▽火・水曜日：午後1時～8時

▽日曜日・祝日：午前9時～午後8

時(正午～午後1時を除く)

場所▼東海文化センター

対象▼村内在住・在勤・在学の方

利用料▼200円/回 ※▽1人1回

1時間、1期間(7～9月)で原則2

回まで利用可能です。▽申し込み後

の日程変更、利用料の払い戻しはで

きません。▽追加利用についてはお

問い合わせください。

申・問 6月30日(日)の午前9時から各

利用日の前日(休館日を除く)の午後

5時までに、東海文化センター(☎

282局8511)窓口へ申し込みくださ

い。※空きがある場合のみ、同日午

後1時から電話予約を受け付けます。

### SCスマイルTOKAI

### 「フルディックウオーキング体験教室」

ポールを使用して歩行運動を行う注

目のスポーツ「フルディックウオーキ

ング」が体験できます。運動習慣がない

方や運動の苦手な方にもお勧めです。

期日▼7月13日(土)・14日(日)・20日

(土)(全3回)※予備日は7月21日

(日)です。

時間▼午前9時～11時

場所▼▽7月13日(土)・14日(日)：総

合体育館 ▽7月20日(土)：白方コ

ミュニティセンター

対象等▼村内在住・在勤(同居家族を含

む)またはSCスマイルTOKAI

会員で18歳以上の方(先着20人)

参加費▼▽一般・会員同居家族：

1000円/人 ▽会員：500円

/人

その他▼フルディックポールは、主

催者が用意します。▽9月から、月

1～2回程度の教室の開催を予定し

ています。

申 7月10日(水)まで(月曜日を除く)の

午前8時30分～午後5時15分に、総

合体育館へ申し込みください。

問 SCスマイルTOKAI事務局(総

合体育館内 ☎283局1001)

### トレーニング基礎講座「トレーニングを始めてみようー初心者編」

これからトレーニングを始めようと思つていらっしゃる方や、自己流なので効果が出ていないか分からないという方がいませんか。トレーナーの指導のもと、効率的で効果的なトレーニング方法が学べる講座です。

期日▼7月27日(土)・28日(日)(全2回)

時間▼午前10時30分～11時45分

場所▼総合体育館

対象▼村内在住・在勤(同居家族を含

む)・在学中の中学生以上の方

定員▼先着10人(最少催行人数5人)

講師▼酒井祐斗さん(柔道整復師)、磯

幸枝さん(バランスコーディネーター)

参加費▼1000円/人

申・問 6月29日(土)から7月25日(木)

まで(7月1日(月)・8日(月)・16日

(火)・22日(月)を除く)の午前8時30

分～午後5時15分に、参加費を添え

て総合体育館(☎283局0673)へ申

し込みください。



# 7月の資源物・ごみ収集日割表

【問い合わせ】清掃センター(☎282-7289)

資源物			燃えないごみ・粗大ごみ		
真崎、村松北、舟石川中丸、外宿2	1日・8日 15日・22日	外宿1	10日・24日	真崎、村松北、権現山寮、真砂寮、原子力機構(荒谷台)	2日・16日
船場、照沼	1日・15日	内宿1、亀下	4日・11日 18日・25日	原子力機構(長堀)、長堀寮、舟石川3、外宿1、外宿2、竹瓦	1日・15日
原子力機構(長堀・荒谷台・箕輪)、須和間、フローレスタ須和間	2日・9日 16日・23日	百塚、内宿2、豊岡、舟石川3竹瓦	4日・18日 11日・25日	緑ヶ丘、南台、豊岡、亀下	5日・19日
緑ヶ丘	2日・16日	舟石川2	5日・12日 19日・26日	百塚、豊白、内宿1、内宿2	4日・18日
白方	9日・23日	南台、川根	5日・19日	白方、岡、原子力機構(百塚)	9日・23日
舟石川1、原子力機構(百塚)	3日・10日 17日・24日	豊白	12日・26日	舟石川1、船場	8日・22日
宿、押延、岡	3日・17日	※各回収日の午前7時から8時30分までに出してください。		宿、川根、照沼、押延、須和間、フローレスタ須和間、原子力機構(箕輪)	12日・26日
				舟石川2、舟石川中丸	11日・25日
<b>燃えるごみ</b> ※祝日の収集も行います。					
真崎、村松北、白方、宿、岡、原子力機構(箕輪・百塚・荒谷台)、真砂寮、権現山寮、南台、緑ヶ丘、押延、須和間、川根、照沼、豊岡、亀下、フローレスタ須和間					(毎週)月・木曜日
舟石川1、舟石川2、舟石川3、舟石川中丸、百塚、豊白、原子力機構(長堀)、長堀寮、外宿1、外宿2、船場、竹瓦、内宿1、内宿2					(毎週)火・金曜日

## 「スポーツ吹矢」体験会

年齢・性別問わず、幅広い年代が楽しむことのできる「スポーツ吹矢」を体験しませんか。東海村スポーツウエルネス吹矢連盟では、競技会開催に併せて「スポーツ吹矢」の体験会を開催します。

**日時**▼7月12日(金) 午前10時～正午、午後1時～2時

**場所**▼総合体育館

**参加費**▼無料

**その他**▼室内履きをお持ちください。東海村スポーツウエルネス吹矢連盟(佐藤さん ☎283局0074)※事前申し込みは不要です。

## 第28回「東海村剣道大会」

**日時**▼7月7日(日) 午前9時から

**場所**▼東海中学校(格技場)

**参加費**▼無料

**申・回事前**に、東海村剣道連盟事務局(澤畑さん ☎090・4948・3575)へ申し込みください。

## その他

### 「東海村合同就職説明会・面接会」への参加企業を募集します!

村では、求職者(高校生は除く)の就職支援および企業の人材確保を目的と

した「東海村合同就職説明会・面接会」への参加企業を募集します。

**期日**▼9月5日(木)

**時間**▼午後1時30分～4時

**場所**▼東海村産業・情報プラザ「アイビル」

**対象**▼村内に事業所を有し▽常用雇用を予定している▽ハローワークで求人募集実施を予定している(7月31日(水)までに手続き完了必須)を満たす企業

**定員**▼25社程度 ※募集定員を超える応募があった場合は、参加企業を選定します。

**申・回事業**政策課備え付けの申込書に必要事項を記入の上、7月19日(金)までに、ファックスまたはメールで産業政策課(役場行政棟2階 内線1268 FAX282局2145) ☎sangyou@vill.tokai.jp(ark.jp)へ申し込みください。※申込書は村公式ホームページからもダウンロードできます。



### シルバー人材センター 刃物研ぎ作業日のご案内

シルバー人材センターでは、包丁・剪定バサミ・鎌・まな板削りなど、刃物研ぎを実施しています。

**期日**▼7月5日(金)・16日(火)・25日(木)、8月5日(月)・26日(月)、9月5日(木)・17日(火)・25日(水)

**時間**▼午前9時～11時30分

**場所**▼シルバー人材センター

**料金**▼350円/本

**その他**▼シルバー人材センターへ直接お持ちください。▽仕上がり次第その場での引き渡しとなりますが、種類によってはお預かりする場合があります。

**東海村シルバー人材センター**(☎282局3446)※詳細は、ホームページ(東海村シルバー人材センター)で検索をご覧ください。

**7月2日(火)**

同時発売 各1枚 300円

発売期間 7月2日(火)～8月2日(金)  
抽せん日 8月14日(水)

# サマージャンボ 7億円

1等前後賞合わせて7億円  
1等5億円 前後賞各1億円

**サマージャンボミニ**

1等前後賞合わせて5,000万円 1等3,000万円、前後賞各1,000万円

★この宝くじの収益金は市町村の明るく住みよいまちづくりに使われます。  
★宝くじは、ぜひ茨城県内でご購入願います。

宝くじ公式サイト <https://www.takarakuji-official.jp/>

宝くじに関するお問合せ / 03-3535-9033[みずほ銀行] 公益財団法人 茨城県市町村振興協会

バギーのままコンサートスペシャル in アイヴィル vol.4!!

## ～魂のゴスペル & HAPPYサウンド! 全員で盛り上がる参加型コンサート～



ベビーカーや車いすのまま入場できる「バギーのままコンサート」の特別編として、黒人の歴史のお話とともに、ゴスペルとダンスを組み合わせた迫力満点の演奏やパフォーマンスをお届けします。

出演は、黒人ヴォーカリスト「ロロ」を中心としたグループ「ラブ・ア・レインボー」。さらに日本を代表するトップダンサー「KO-TANG (コータン)」をゲストに迎え、熱く楽しいステージを展開します。

期日▼8月11日(日・祝)

時間▼午後2時開演(午後1時15分開場)

場所▼東海村産業・情報プラザ「アイヴィル」

定員▼250人程度

入場料▼500円/人(高校生以下無料)※全席自由で、未就学児も入場できます。

その他▼▽高校生以下の場合でも入場券が必要となりますのでご注意ください。▽授乳やおむつ替えの部屋、公演場内に乳幼児用のハイハイスペースを設けます。▽座席数の関係上、立ち見をお願いする場合があります。

申し込み・問い合わせ▼7月13日(土)午前9時から、東海文化センター(☎282-8511)窓口および各プレイガイドで入場券を販売・配布します。

ふるさと歴訪  
自然を探して

### 海岸に暮らすシロチドリ

昨年の初夏。村松海岸を歩いていると、一見誰もいないような砂浜をツツツ…と何か小さなものが走りまわりました。立ち止まった影を急いで双眼鏡でのぞくと、白いお腹のぼつちやり体型に、キョロつとした黒い大きな目と短めのくちばし。シロチドリです。よく見ると、生まれて間もないヒナも、チヨロチヨロと懸命に後を追って小走りしています。すると親鳥は、翼をアンバランスに広げてよろめき始めました。擬傷という、親鳥が外敵の注目を自分に引きつけて、身代わりとなってヒナを守ろうとする行動です。「私は外敵とみなされてしまった!」記録写真もそこそこに、後ずさりして退散です。やがて、親子もどこかへ見えなくなりました。

シロチドリは、大きき約17センチメートルと、スズメをひと回りふつくらさせたくらいの鳥で、全国の海岸や干潟に一年中生息します。春に夏になると、親鳥



国土交通省 国土技術政策総合研究所 社会資本マネジメント研究センター 緑化生態研究室

益子 美由希

は砂地をくぼませて小石や貝殻を散りばめた巣を作り、ウズラの卵のような卵を産みます。生まれたヒナの背中も砂浜模様。上手にカモフラージュして、カラスなどから身を守っています。

しかしこうなると、私たちが彼らの存在に気付くのもなかなか大変です。実際に、シロチドリの個体数は減少傾向にあると報告されており、環境省では2012年、茨城県では2016年に、レッドリスト(※)の絶滅危惧II類(絶滅の危険が増大している種)に新たに指定されました。比較的高いランクで急に指定された理由としては、近年の全国的な砂浜の減少や、砂浜でのレジャー利用の増加による子育ての失敗が挙げられています。

国土交通省による他地方での取り組みでは、海岸での工事の際に、シロチドリの生息に適した場所を保全・造成するなど配慮がなされた例もあります。小さな彼らにも暮らしやすい環境づくりが広がることを願っています。

※絶滅の恐れのある野生生物の種のリスト。国内では環境省や地方公共団体によって作成され、定期的に見直しが行われています。