

広
報

とうかい

2016
12
10日号

暮らしに役立つ情報誌 The Tokai Village Public Relations Magazine

No. 862
毎月10日・25日発行



第22回「東海1〜MOのまつり」

(11月23日/東海文化センター、東海村産業・情報プラザ「iVi」)

今年は第2部
東海村秋宵
「イモ〜レ
羊焼酎祭」も開催!



正しく使用していますか？

医療福祉費支給制度(マル福)



福

正しい医療福祉費受給者証を使用していますか？

茨城県の医療福祉費支給制度(マル福)は、所得制限があるため、毎年更新を行い、判定者の所得を確認した上で、新しい医療福祉費受給者証(以下「受給者証」)を郵送しています。新しい受給者証がお手元に届いたときは有効期間を確認し、必ず差し替えてご使用ください。古い受給者証は医療機関で使用できません。

【更新時期】

- ▼小児…誕生日の月末(小学6年生は中学校入学時)
- ▼ひとり親家庭・重度障がいのある方…7月1日

福

健康保険証が変わったときに、受給者証の変更手続きをしていますか？

受給者証には、健康保険証の保険者番号や記号、番号が表記されています。健康保険証が変わったときは▽健康保険証▽受給者証▽印鑑——をお持ちの上、速やかに変更の手続きをしてください。お手元の健康保険証と受給者証の番号に相違がある場合には、医療機関で使用できない場合がありますので、ご注意ください。

福

中学生のお子さんがある保護者の方へ(ひとり親マル福該当の中学生を除く)

マル福の医療費助成の対象は、外来は小学6年生まで、入院は中学3年生までです。

茨城県の設定する所得制限により、小児のマル福に該当しない方は、東海村独自の制度「マル特」が適用されます。また、中学生でマル福に該当する場合の外来については、マル特が適用されます。

▼マル福該当の方

入院用の「福受給者証」(白色)と外来用の「特受給者証」(黄色)の2枚を交付しています。入院用には「入院のみ有効」、外来用には「外来のみ有効」と表記されていますので、医療機関への提示時にご確認ください。

福 医療福祉費受給者証	
公費負担者番号	8 4 0 8 0 3 2 4
受給者番号	
健康保険証等の記号及び番号	
保険種別	
保険者番号	
受給者氏名	
性別	
生年月日	
有効期間	平成29年10月1日 まで 【入院のみ有効】
交付年月日	平成 29年 10月 1日
発行機関名及び印	茨城県 東海村

特 医療福祉費受給者証	
公費負担者番号	9 0 0 8 0 3 2 6
受給者番号	
健康保険証等の記号及び番号	
保険種別	
保険者番号	
受給者氏名	
性別	
生年月日	
有効期間	平成29年10月1日 まで 【外来のみ有効】
交付年月日	平成 29年 10月 1日
発行機関名及び印	東海村

▼マル特該当の方

入院と外来兼用の「特受給者証」(黄色)1枚を交付しています。

特 医療福祉費受給者証	
公費負担者番号	9 0 0 8 0 3 2 6
受給者番号	
健康保険証等の記号及び番号	
保険種別	
保険者番号	
受給者氏名	
性別	
生年月日	
有効期間	
交付年月日	
発行機関名及び印	東海村

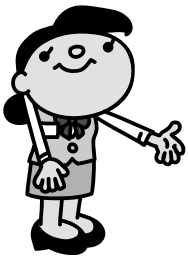
福

お子さんが保育所・幼稚園・こども園・小中学校へ通っている保護者の方へ

保育所や幼稚園、学校等の管理下における災害(負傷等)については、学校等で加入する「日本スポーツ振興センター災害共済給付制度」が優先されます。医療機関にかかる場合は、受給者証は提示せず、健康保険証のみを提示し、受診してください。後日、学校等を通じて「日本スポーツ振興センター災害共済給付制度」へ請求し、給付を受けてください。この場合は、医療福祉費助成の対象とはなりません。給付の詳細については、お子さんが通う学校等へお問い合わせください。マル福・マル特制度と併用した場合は、村へ医療費を返還していただく場合があります。

なお、「日本スポーツ振興センター災害給付制度」の範囲外の場合は、医療福祉費で助成します。詳細は、お問い合わせください。

【問い合わせ】福祉保険課地域医療担当(☎282-1711 内線1135)



村内に土地・家屋を所有している方へ

こんなときは、届け出が重要です！

土地や家屋を所有する方には、固定資産税(毎年1月1日に土地や家屋、償却資産を所有している方にかかる税金)や都市計画税(市街化区域内的の土地・家屋を所有している方にかかる税金)などが課税されます。適正な課税をするため、次に該当する場合は、忘れずに届け出をお願いします。詳細はお問い合わせください。なお、届け出に係る申請書は村公式ホームページからダウンロードできます。

【問い合わせ】税務課資産税担当(☎282-1711 ▽土地に関すること…内線1112 ▽家屋に関すること…内線1113)

こんなときは届け出を！

土地の利用状況を変更した場合

▽住宅の建て替えなど、住宅用地の状況を変更した▽所有地と隣接する土地を取得して一体利用するようになった▽太陽光発電施設を設置した▽土地の賃貸借契約を結び、貸駐車場等を始めた▽敷地の一部を道路部分として提供(セットバック)した——など、課税内容を変更する必要がある場合は、所定の申請書に必要書類を添えて、届け出をお願いします。

家屋の新築・増築等を行った場合

新築や増築をして現地調査を受けていない家屋の所有者は、面積・用途にかかわらず届け出をお願いします。また、次の一定要件を満たす住宅は、申告により固定資産税の減額措置の適用を受けることができます。

- ▽新築した認定長期優良住宅への固定資産税の減額措置
- ▽住宅の耐震改修、バリアフリー改修、省エネ改修(断熱改修)に伴う固定資産税の減額措置

家屋を取り壊した場合

平成29年1月1日(日)までに家屋を取り壊した場合、平成29年度以降の固定資産税は課税されなくなりますので、12月28日(水)までに届け出をお願いします。

なお、平成29年1月以降に届け出た場合は、取り壊し日を証明する書類の添付が必要となりますのでご注意ください。

登記されていない家屋の所有者が 売買・相続等により変更になった場合

課税台帳の名義を変更するため、所定の申請書に必要書類を添えて、届け出をお願いします。

なお、登記されている土地・家屋については、水戸地方事務局(☎227-9922)で所有権移転登記を行ってください。

納税通知書の送付先が変更になった場合

▽所有者または納税義務者が死亡した▽国外へ転出した▽村外で住所を変更した——場合等は、届け出をお願いします。

東日本大震災の特例措置

次に該当する場合は申告により固定資産税が軽減されます。

被災住宅用地に係る特例

震災により滅失・損壊(全壊・大規模半壊・半壊)した住宅を取り壊した場合、住宅を建設する間、平成33年度分まで特例措置を受けることができます。

被災代替住宅用地に係る特例

被災住宅用地の所有者等が代替土地を取得した場合、住宅が建設されていなくても、被災住宅用地相当分について(取得後3年度分まで)特例措置を受けることができます。

被災代替家屋に係る特例

震災により滅失・損壊(全壊・大規模半壊・半壊)した家屋の所有者等が代替家屋を取得または改築した場合、被災家屋の床面積相当分について(取得後6年度分まで)特例措置を受けることができます。

居住困難区域に住宅用地・家屋を 所有している方の特例

福島第一原子力発電所の事故の影響により、指定された居住困難区域に住宅用地・家屋を所有している方等が、その代替として村内に住宅土地・家屋を取得した場合、特例措置を受けることができます。



風呂場での事故に 注意しましょう!

冬の寒い時期は、風呂場での高齢者の死亡事故が多くなります。「入浴中の急死」は年間、約1万4,000人にも上り、交通事故死者数の約3倍にもなるといわれています。

【風呂場での事故を防ぐために!】

- お風呂に入る前に、脱衣所や浴室を温めておく。
- 熱いお湯は避け、長湯をし過ぎない。
- 家族や周りの人に、一声掛けてから入浴する。
- 飲酒をしたときは、入浴を控える。

【問い合わせ】

ひたちなか・東海広域事務組合消防本部警防課(☎282-2153)

みんなの予防救急 お風呂編

お風呂場で
具合が悪くなる原因は
寒暖の差です



急にあつい
お風呂に入ると
心臓に負担が
かかります。



お風呂の温度は
41℃以下にして
長湯はしないようにね!!



入浴前後に
水分補給を
しましょう!!



年に1回は、健診を受けましょう!



特定健診は、

お済みですか!?

特定健診とは、生活習慣病の発症や重症化の予防に重点を置いた健診です。自分の体の状態を知るよい機会にもなります。医療機関でも受診できますので、まだお済みでない方は、期間内に受診してください。

【期間】平成29年1月31日(火)まで

【場所】村内の茨城東病院・尾形クリニック・村上東海病院・東海クリニックのほか、那珂市内の指定医療機関(15か所)でも受診できます。※詳細は、特定健診受診券に同封の指定医療機関一覧表をご覧ください。

【対象】東海村国民健康保険に加入している40～74歳の方

【費用】無料(1年度に1回)

【その他】特定健診と人間ドック助成の併用はできません。人間ドック補助金の申請方法等については、「健康カレンダー」または「広報とうかい」(平成28年3月25日号)をご覧ください。

【申し込み】事前に、指定する医療機関へ申し込みください。なお、受診の際は国民健康保険証、特定健康診査受診券(ピンク色)をお持ちください。

【問い合わせ】福祉保険課国保年金担当(☎282-1711 内線1131)



東海村産の新鮮農産物の目印です!

「とうかい育ち」シール

村では、村内の農産物を多くの方に知っていただき、地産地消を拡大するために、「とうかい育ち」シールを作成しました。このシールは、村内で作られた農産物であることのほかに、小松菜やホウレンソウなどの生鮮野菜は**出荷前日または当日朝に収穫されたこと**など、一定の基準を満たす農産物に貼付しています。

東海ファーマーズマーケット「にじのなか」、イオン東海店(1階・東海村産農産物販売コーナー)などで、「とうかい育ち」シール貼付の農産物を見かけた際は、ぜひ地産地消にご協力ください。

なお、このシールは農業支援センターにおいて、無料配布していますので、お気軽に申し込みください。

【問い合わせ】農業支援センター(東海ファーマーズマーケット「にじのなか」内 ☎287-7867)



職員の給与と職員数を公表します

村では、人事行政の公平性と透明性を高めるため、毎年、人事行政の運営状況を公表しています。詳細は、村公式ホームページをご覧ください。

問い合わせ▼人事課人事・行革担当(☎282-1711 内線1322)

給与の状況

●人件費の状況(平成27年度普通会計決算)

区分	歳出額(A)	人件費(B)	人件費率(B/A)
平成27年度	19,893,409千円	3,081,523千円	15.5%
平成26年度	21,201,039千円	3,128,667千円	14.8%

●職員の平均給料月額等の状況(平成28年4月1日現在)

※Bには、期末・勤勉手当は含まれません。

区分	一般行政職員			教育職員			技能労務職員					
	平均給与月額	平均給料月額(A)	305,600円	275,900円	277,700円	平均職員手当月額(B)	71,147円	27,122円	20,956円	合計(A+B)	376,747円	303,022円
平均期末・勤勉手当年額	1,363,393円			1,023,563円			1,311,100円					
平均年齢	38.6歳			37.7歳			52.3歳					

●職員手当の状況(平成28年4月1日現在)

区分	支給割合	
	期末手当	勤勉手当
期末手当 勤勉手当	6月期	1.225月分
	12月期	1.375月分
	合計	2.60月分

●職員の初任給の状況(平成28年4月1日現在)

区分	一般行政職員	教育職員	技能労務職員
大学卒	176,700円	176,700円	
高校卒	144,600円	157,300円 (短大卒)	142,000円

●特別職の報酬等の状況(平成28年4月1日現在)

区分	給料・報酬月額	期末手当
村長	850,000円	6月期 1.50月分
副村長	658,000円	
教育長	616,000円	12月期 1.65月分
議長	430,000円	
副議長	388,000円	合計 3.15月分
議員	367,000円	

職員数の状況

●等級・職制上の段階別職員数の状況(行政職給料表に該当する職員数/単位:人/平成28年4月1日現在)

職制上の段階	主事級		主任級	係長級	課長補佐級	課長級	部長級
等級	1級	2級	3級	4級	5級	6級	7級
職員数	51	87	64	79	51	22	7

●部門別職員数の状況(単位:人/平成28年4月1日現在)

区分	一般行政部門									特別行政部門		公営企業等部門					合計	
	議 会	総 務	税 務	民 生	衛 生	農 水	商 工	土 木	小 計	教 育	小 計	病 院	水 道	下 水 道	そ 他	小 計		
職員数	平成28年度	4	83	22	86	38	15	7	22	277	78	78	1	9	10	25	45	400
	平成27年度	4	87	21	86	37	15	5	24	279	78	78	1	9	10	23	43	400
	増減	±0	-4	+1	±0	+1	±0	+2	-2	±0	±0	±0	±0	±0	±0	+2	+2	±0

※「その他」は、国民健康保険事業、老人保健事業、土地区画整理事業、介護保険事業に係る職員数です。

●採用者数・退職者数の状況(単位:人/平成27年4月1日～平成28年3月31日)

区分	採用者数				退職者数					
	試験採用	選考採用	再任用	計	定年退職	勤奨退職	普通退職	再任用満了	その他	計
一般行政職員	14	0	13	27	4	0	2	1	0	7
教育職員	2	0	3	5	1	0	1	1	0	3
企業職員	4	0	3	7	2	0	1	0	0	3
合計	20	0	19	39	7	0	4	2	0	13

※技能労務職員は、職種によりそれぞれ「一般行政職員」、「教育職員」に含まれます。



●県勢の発展に貢献した富永さん、安さんに表彰状

平成28年度「茨城県表彰」

11月14日、茨城県庁で平成28年「茨城県表彰」の表彰式が行われ、受賞した富永重さん(豊岡)と安節子さん(石神外宿)が、村長を表敬訪問しました。これは、各分野において県勢の発展に著しい功績があった方に贈られるもの。富永さんは約60年間、畳工として技能研さんを重ねるとともに、卓越した技能者として後継者の育成と技能の向上に貢献しました。その高い技術力を活かし、近年は県内の中学校やイベントなどで、体験講座を実施し、技術を広める活動に力を入れています。また、安さんは約40年間、ガールスカウトの活動に尽力し、青少年の健全育成に寄与しました。自ら考え、行動できる人材を育成しようと、これまでに100人以上の少女たちと関わって



【写真左から】安さん、山田村長、富永さん

きたという安さん。活動を通して、多くの少女たちの成長に寄り添ってこられたことがうれしいと話します。お二人の今後のご活躍を祈念しております。

●小学生がスポーツを通じて交流!

第11回「鈴鹿山麓かもしかハーフマラソン」

10月16日、三重県菰野町で開催された「鈴鹿山麓かもしかハーフマラソン」に村内の小学5・6年生10人(男子7人・女子3人)が参加しました。村と菰野町が平成24年1月に、災害時における相互応援協定を結んだことがきっかけでスタートしたこの交流事業。大会当日は天気にも恵まれ、普段の生活では見られない、美しい山々が連なる自然豊かなコースを駆け抜けました。なかでも、小学5・6年生女子の部(参加者103人)では、2位・3位に入賞し、優秀な成績を収めました。「走るのは大変だったけど、みんなで走れたので頑張れた」と話す子どもたちの表情は、達成感でいっぱいでした。スポーツを通じた交流が、貴重な体験となったようです。



●民生委員・児童委員として15年、照沼さん、宮本さんに表彰状

平成28年度「茨城県知事表彰」

10月28日、茨城県立県民文化センターで行われた第66回「茨城県社会福祉大会」において、照沼はるゑさん(照沼)と宮本隆夫さん(駒西)が茨城県知事表彰を受賞し、11月18日、村長を表敬訪問しました。お二人は、平成13年に民生委員・児童委員に就任以来15年、行政や社会福祉協議会等との連携を密にしながら、地域のさまざまな課題解決に向けて尽力してきました。今年の11月で、委員としての活動を終えるというお二人。山田村長は、「民生委員・児童委員の仕事は、地域の方々のお宅を訪問するなど、苦労が多かったと思います。それでも、地域に暮らす高齢者などの状況を把握して



【写真左から】照沼さん、山田村長、宮本さん

らう中で、委員の方から寄せられる情報はとても貴重で、重要なものです」と、お二人のこれまでの活動に、感謝の言葉を述べていました。

●あなたの体力・運動能力の点数はどのくらい?

「体力・運動能力調査」

2年に1度、村で実施している「体力・運動能力調査」(文部科学省主催)が10月1日、総合体育館で行われました。この調査は、20～79歳までの男女を対象とし、握力・上体起こし・長座体前屈など6種目の体力テストを行い、その結果を分析することで、国民の体力と運動能力の現状を把握し、行政上の基礎資料とするものです。当日は88人が参加し、日ごろから鍛え上げた力を存分に発揮する人や運動不足に気付いた人など、さまざまな姿が見られました。今回の結果からは▽男女ともに得点合計の平均値は全国値を上回っている▽20～64歳代の男性を除き、長座体前屈の平均値が全国値を下回っている——ことなどが明らかとなり、総合的な運動能力は高い傾向にあるものの、柔軟性においてはやや劣るため、何らかの対策が必要であることが分かりました。





の mascot キャラクター
「いばラッキー」

Road to 2019! ~国体への道~

vol.2

いきいき茨城ゆめ国体2019

このコーナーでは、3年後に開催される茨城国体に関するさまざまな情報をお伝えします。今回は、マスコットキャラクター「いばラッキー」についてご紹介します！

【謎のマスコットキャラクター「いばラッキー」はどこから来たの?】



はるかな未来に、幸運のエネルギーでできたラッキー星があります。その星のかけらが弾けて、地球の茨城にやって来ました。また、茨城(イバラキ)は、ラッキー星と名前がちよっと似ていたの、ずっと気になっていました。

【「いばラッキー」にはどこで会えるの?】

「いばラッキー」はさまざまなイベント等に参加し、各地で茨城国体のPR活動を行っています。

イベント等に「いばラッキー」を呼びたい方は、生涯学習課国体推進室までご相談ください。

詳細は
ホームページへ!



詳しく教えて!!

「いばラッキー」の不思議な力

- みんなに幸運を届けることが大好きで、好奇心が旺盛! 頭にあるアンテナで幸運の届け先をいつも探しています。
- 手を振ると左手の緑のハートからは「夢を描くパワー」を、右手のオレンジのハートからは「勇気のパワー」を発することができます。
- 頑張っている人を見るとアンテナが発動! 背中の翼でどこへでも行って、輝くみんなに夢と幸運を届けます!



【問い合わせ】生涯学習課国体推進室(☎282-1711 内線1423)



こちらは、防災とうかいです

Vol.9

原子力災害時の広報と安定ヨウ素剤

原子力事故・災害が起きた場合に備えて、村が策定作業を進めている「東海村広域避難計画」の中から、今回は「広報・連絡体制」と「安定ヨウ素剤」についてご紹介します。

【広報のタイミングや方法】

- 原子力事業所からの通報を受けた村は、緊急事態の内容に応じ、避難準備または避難行動の開始を呼び掛けます。
- 村からの情報発信は、防災行政無線や緊急速報メール、各コミュニティセンターや東海駅などに備え付けの防災情報ネットワークシステムのほか、村公式ホームページ、村公式ツイッター・フェイスブック、ラジオ、テレビなど複数の手段を用いることにより、村外に避難していても情報が得られるようにします。
- 広報の内容は、事故の状況や村の対応状況はもちろん、避難先・避難所の場所や避難する際の注意点などです。

【安定ヨウ素剤の配布と服用】

- 安定ヨウ素剤は、その適切な服用により、放射性ヨウ素の甲状腺への取り込みを抑制し、放射線による内部被ばくを低減させる効果が期待できます。
- 村は、避難指示や安定ヨウ素剤服用の指示をします。
- 事前に受け取った安定ヨウ素剤を紛失したときや、外出中で安定ヨウ素剤を所持していない場合は、避難を優先してください。
- 村では、緊急時の配布に備え、保健センターや各小・中学校、幼稚園、保育所などに安定ヨウ素剤を備蓄しています。
- 来年度以降も、茨城県との連携により、医師や薬剤師の立会いの下、説明・配布会を開催していく予定です。

【問い合わせ】

防災原子力安全課消防防災・原子力安全担当(☎282-1711 内線1524)



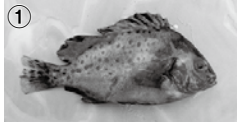
東海村自然調査員 presents
自然調査最前線！！



「黒潮に乗ってきた珍客」

動物部門 舟橋 正隆

東海村では、北部を流れる久慈川、東部の太平洋、南部の新川、村内に点在する池や沼、小川などの水域が、豊かな自然をつくり出しています。今回の調査では海岸寄りの浅場の海域も対象とし、岸辺で網を引いている漁師さんにも協力してもらいました。



① 昨年から今年にかけて、村の海岸では珍しいカニヤ魚が採集されています。その一例が、コショウダイと呼ばれる魚です。幼魚は全身が黒に近い褐色(写真①)ですが、成魚は銀色の体表側面に斜めに走るしま模様と、背中側面にある黒色斑点が特徴的(写真②)です。この斑点がまるでコショウの黒い実をまいたようになっているところから、この名がついています。日本では主に相模湾以南、東シナ海、台湾まで分布している魚ですが、この辺りでは珍しく、漁師さんも初めて見る魚とのことでした。

この時期、村の海岸近くでは、南からの黒潮(暖流)がいつもより強く流れ込んでおり、コショウダイはこの流れに乗ってはるばるやってきた珍客です。

一見、いつもと変わらない海岸に見えますが、水の中ではさまざまな変化が起きており、そこでの環境に適応した生き物たちが暮らしているのです。

■問い合わせ 生涯学習課文化・スポーツ振興担当(☎282-1711 内線1422)

～暮らしの危険～

暖房器具の事故にご注意を！

寒さが厳しい季節、暖房器具はなくてはならないものです。暖房器具は熱を作り出すために火や電気ヒーターを使っているため、やけどや火災等の危険があります。暖房器具の特徴や危険性を理解し、安全で快適な冬を過ごしましょう。

【石油ファンヒーター・ガスファンヒーター】

- こまめに換気をする。
- 破裂や引火の危険があるため、温風が当たるところや火のそばでは、スプレー缶を置いたり、使用したりしない。
- 長期間保管した灯油を使用する際は、変質に注意する。



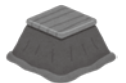
【ハロゲンヒーター】

- 使用時に高熱を発するため、近くに可燃物を置かない。
- その場を離れたり、就寝したりするときは、電源を切りコンセントを抜く。



【電気カーペット・こたつ】

- 低温やけどを負わないために、体の同じ部分が長時間触れないようにする。
- 就寝用、洗濯物の乾燥用としては使用しない。
- ほかの暖房器具との併用はしない。
- 長年使用している場合、コードの断線やサーモスタットの劣化がないかを点検する。



長年使い続けた暖房器具は、経年劣化による発煙や発火などの事故が起きやすくなります。定期的に点検をし、性能が維持できなくなったものは使用しないようにしましょう。また、暖房器具のリコールが出た際は、該当製品でないかどうかを必ずチェックしましょう。

【問い合わせ】消費生活センター(☎287-0858)

国民年金
だより



「付加年金」
ご存知ですか？

■将来の年金をちよっと増やせる「付加年金」

将来受け取れる年金額を増やしたい方のために、「付加年金」という制度があります。これは、定額保険料(平成28年度の国民年金保険料は、1万6260円/月)に付加保険料(400円/月)をプラスして納付すると、65歳になってから支給される老齢基礎年金に、付加年金が上乗せして支給される制度です。

上乗せ支給される付加年金の額は、「200円×付加保険料を納めた月数」です。

例えば、付加保険料を5年間(60か月)納めた場合、5年間で納める付加保険料の総額は、「400円×60か月=2万4000円」となりますが、65歳になったとき、1年間で「200円×60か月=1万2000円」が、付加年金額として支給され、翌年以降も年間1万2000円が支給されます。付加保険料の納付期間に関わらず、2年間で元金が戻ります。

■付加年金制度の対象

- ① 国民年金第1号被保険者(自営業・学生等)
- ② 国民年金の任意加入被保険者(65歳以上の方を除く)

年金保険料を免除されている方や国民年金基金に加入中の方は、付加保険料を納められません。なお、納付は、申し込んだ月分からとなります。納付期限を過ぎると納められなくなりますので、ご注意ください。

■問い合わせ

日本年金機構水戸北年金事務所(☎231局2283)

佐久間あすか展～日常の集積～

平成29年1月6日(金)～21日(土)

佐久間あすかさん(造形作家・坂東市在住)の作品展です。新聞紙や使用済みの靴下、ティーバッグなど身近な廃棄物を使った巨大な造形作品による現代美術表現をぜひご覧ください。



時間▼午前10時～午後7時(最終日は午後1時まで)

場所▼JR東海駅(ギャラリーA・駅舎2階)

【ワークショップ「かざぐるまのカーテンを作ろう」】

古新聞やチラシで作ったかざぐるまを、つなげてカーテンにし、飾ります。

日時▼平成29年1月7日(土) 午後1時～

場所▼JR東海駅(ギャラリーB・駅舎1階)

定員▼先着30人 ※小学2年生以下のお子さんには、保護者が同伴してください。

参加費▼無料

申し込み・問い合わせ▼12月18日(日)の午前9時以降に、東海駅コミュニティ施設管理室(☎287-3680)へお越しの上、申し込みください。なお、同日午前10時からは、電話での申し込みも受け付けます。

劇団とみかる ミュージカル
「オズのまほう使い」

村でミュージカル文化を広める活動を行っている



「劇団とみかる」の、平成28年度公演です。アメリカ・カンザスからオズの国に飛ばされてしまった少女・ドロシーと飼い犬のトトが、仲間たちと一緒にオズの国を冒険する物語です。皆さんぜひご来場ください。

日時▼12月18日(日) 午後2時～(午後1時30分開場)

場所▼東海文化センター

入場料▼無料 ※未就学児(乳幼児を含む)も入場できます。

問い合わせ▼劇団とみかる(☎tomical.office@gmail.com)、東海村文化・スポーツ振興財団(東海文化センター内 ☎282-8511)

文芸とうかい

【俳句】

帰られぬ里となりたる花は葉に

村松 松本 正勝

晩秋に妻のたまく戦力外

南台 渋谷ひろし

鳥瓜翔ぶほど風に吹かれたし

村松 大内たけみつ

長生きのおかげで逢へし曾孫にも

舟石川 舛井 愛子



菊活けて小さなゆとりも
らいけり

緑ヶ丘 田中ミヤ子

睡たしや尿意に急かる今朝の冬

村松北 小野寺紀夫

短日の処すこと多し爪を切る

豊白 小林 久男

晴天に雀追いつつ蕎麦を刈る

船場 畑 耕太

【短歌】

秋祭り集う区民の心意気空澄みわたり玉入れ興ず

外宿 小林美代子

大太鼓とどろ響けし空のもと文化祝
祭盛り上りたる

須和間 柴山 靖子

駅ちかき公園ブランコ揺れながら若者多く幼の見えぬ

緑ヶ丘 佐藤 正

白から紫まだ花遺す霜の日にその名を問えばノアサガオかも

豊白 梅津 秀雄

あちこちと毛糸の帽子探す妻好みに合わず自分で編むと

照沼 佐藤 昇

柚子の実の黄の色ふかむ
朝々に羽音大きく雉子の舞
い来る



内宿 村上 文江

夫亡くし日々の仕事の折り折りにありし日俣びおろかなる吾

駅東 村上より子

抜きとるもすぐ伸びてくる雑草のこの逞しさわれ欲しきもの

村松北 黒沢 孝子

おとろへぬ残暑の庭にひかりつつ芙蓉の花は赤々と咲く

村松 桜井 秀子

こんにちは!

村立東海病院であ



みんなの栄養室へようこそ!

入院中の食事の時間は、患者さんにとって楽しみであり、安らぎのひとつでもあります。

栄養室では、おいしく安全な食事を、安心して楽しみながら食べていただけるよう、行事食や季節食、新メニューの導入等に力を入れています。今回は、そんな栄養室の取り組みについてご紹介します。

入院中の食事

入院中の食事は、“医療の一環として提供されるべきもの”という位置付けがあります。個々の患者さんの病状に応じた栄養量を提供するため、管理栄養士と調理師が協力し合い、毎日の献立作成と調理に携わっています。また、食事の質の向上と患者さんへのサービスの改善を目指した話し合いも行っています。

食事の種類

入院中の食事は、大きく分けると「常食」と「特別食(治療食)」があります。

「常食」とは普通食のことで、特別な制限のない食事です。「特別食(治療食)」とは病気の治療に必要な考慮(制限)をした食事です。患者さんの病状に応じて提供する必要があるため、多種多様な食事を準備しています。

個人対応

個々の状況に応じた、栄養と食事のサポートを行っています。

- ▼食べにくい(飲み込みにくい・かみにくいなど)方への食形態
- ▼アレルギー対応
- ▼食欲のない方
- ▼利き手が使えない方等



行事食

病院で提供する食事には、いろいろな制約があ

るため、特に味付けや食事の量においては、全ての患者さんに満足いただけるようにはできないことがあるかもしれません。



そのような中で、月【ハロウィンの行事食(10月31日)】1回程度提供している行事食は、長期入院の方の気分転換になればとの思いを込めて作っています。

栄養相談・栄養指導

【入院栄養指導】

食事療法を必要とする患者さんに対し、管理栄養士による個別の栄養指導を実施しています。

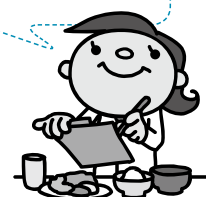
【外来栄養指導】

さまざまな疾患(糖尿病、脂質異常症、高尿酸血症、貧血等)に対して、患者さんや家族の方へ栄養指導を行っています。

また、何を食べたらいいか分からない…、食べ過ぎて太ってしまった…など、食事に関する相談も一人ひとりの生活スタイルを考慮した上で、実践しやすいようなアドバイスをしています。

患者さんから直接、献立や味付けなどについての感想やご意見をいただきながら、今後も、食事を通して、患者さんが少しでも穏やかな入院生活を送れるよう、私たちがサポートしていきます。

村立東海病院栄養室
管理栄養士 照山 陽子



【問い合わせ】村立東海病院(☎282-2188)、福祉保険課地域医療担当(☎287-0899)

いんぽお めーしょん

役場の
電話番号 ☎ 282-1711(代表)

●人口と世帯数●

平成28年11月1日現在(前月比)	
世帯数	14,544世帯 (-12)
総人口	37,706人 (+4)

●12月の納付●

納期限	平成29年1月4日(水)※は12月26日(月)となります。
	里川堰土地改良区費(第4期分)※
	国民健康保険税(第6期分)
	後期高齢者医療保険料(第6期分)
	介護保険料(第5期分)

●12月の休日診療●

受付時間 午前9時30分から午後2時まで
※正午～午後1時を除きます。

期日	医療機関名	電話番号
11日(日)	茨城東病院	282-1151
18日(日)	石井整形外科クリニック	270-5141
23日(金)	村立東海病院	282-2188
25日(日)	村立東海病院	282-2188
30日(金)	尾形クリニック	282-4781
31日(土)	尾形クリニック	282-4781

救急医療機関をお探しのときは ▼毎日…24時間対応

茨城県救急医療情報コントロールセンター
(☎241-4199)

茨城子ども救急電話相談 ▼月曜日～金曜日…
午後6時30分～翌日午前8時 ▼日曜日、祝日、
12月29日～1月3日…午前8時～翌日午前8時
プッシュ回線の固定電話、携帯電話から (☎
#8000)、全ての電話から (☎254-9900)

●窓口業務時間延長●

実施日時 第1・3木曜日 午後7時まで

【実施課】主な取り扱い業務※

【住民課】住民登録、印鑑登録、パスポートの交付、各種証明書・許可書の発行等

【福祉保険課】国保や国民年金、後期高齢者医療等に関する手続きなど

【介護福祉課】介護保険・高齢支援の申請

【税務課】各種証明書の発行、村税納税相談(要予約)

【会計課】国税、県税、国民年金保険料を除く各種税金・使用料等の支払い

【子育て支援課】保育所・幼稚園・認定こども園の手続き、児童手当・児童扶養手当の申請等

【水道課】給水の開始・中止の手続き、上下水道料金の支払いなど

【保健センター】予防接種、検診、母子保健等に関する手続き(母子健康手帳の発行等)

※詳しくは、村公式ホームページをご覧ください。

●防災行政無線放送を電話で聞くには●

無料テレホンサービス (☎0120-42-4848)



被相続人の居住用財産を 譲渡した場合の特別措置

平成28年度の税制改正により、空き家の発生を抑制するための特別措置が創設されました。これは、相続または遺贈により取得した被相続人住居用家屋(敷地等も含む)を、平成28年4月1日から平成31年12月31日までに売り、一定の要件を満たすときに、譲渡所得の金額(上限3千万円)を控除することができるとの制度です。要件など詳細は、国土交通省または国税庁ホームページ(空き家特別措置)で検索をご覧ください。
その他▼申告手続きの中で必要となる書類のうち、「東海村に所在する家屋の確認書」については、都市整備

課(役場行政棟2階)で交付します。
■都市整備課建築担当(内線1247)
※申告手続きの相談は、国税局電話相談センター等で受け付けますので、太田税務署(☎0294・72・2171)へ電話の上、自動音声に従ってください。なお、税務署での相談は、事前予約が必要です。

「農地の利用意向調査」の提出に ご協力をお願いします

農業委員会では、村内に農地を所有・管理している方を対象に「農地の利用意向調査」を実施しています。これは、平成34年4月以降(約5年後)の農地の利用意向を把握し、今後の対策を検討するために行うものです。対象者には既に調査票を郵送していますので、回答が済んでいない方は早めに提出してください。今後回収のために、農業委員農地

利用最適化推進委員が自宅に伺う場合がありますので、ご協力をお願いします。
■調査期間▼12月中旬～1月下旬
■農業委員会事務局(内線1227)

平成28年度 「消防設備士試験」(後期)

期日▼平成29年3月4日(土)
時間▼午前9時～
場所▼茨城大学水戸キャンパス(水戸市文京2・1・1)
試験手数料▼甲種：5000円/人
乙種：3400円/人

■・園ひたちなか・東海広域事務組合の各消防署または消防本部に備え付けの受験願書を受け取り、書面申請の場合は平成29年1月12日(木)～25日(水)に、電子申請の場合は平成29年1月9日(月)祝)～22日(日)に、一般財団法人消防試験研究セン

「上級救命講習会」

期日▼平成29年1月28日(土)
時間▼午前8時30分～午後5時15分(午前8時受け付け開始)
場所▼田彦消防署(ひたちなか市田彦1428)

対象等▼村内またはひたちなか市に在住・在勤の方(先着20人)
内容▼乳児から成人までの心肺蘇生法、AEDの使用法、応急手当
受講料▼2160円/人(テキスト代)
■・園12月18日(日)から平成29年1月13日(金)までの午前10時～午後5時に、田彦消防署救急グループ(☎274局0911)へ申し込みください。

〒301-1150 田彦
http://www.shoubo-shiken.or.jp/
へ申し込みください。

子育て



妊婦のための「ハローベビースクール」

日程等▼

日時	内容
①平成29年1月16日(月) 9:30～13:00 ※エプロン・三角巾をお持ちください。	助産師さんと話そう、栄養の話と調理実習
②平成29年1月19日(木) 13:30～16:00	出産と産後の生活、チャイルドシート、母と子の歯の健康
③平成29年1月21日(土) 9:20～12:00 ※エプロンをお持ちください。	沐浴練習、退院から役立つ赤ちゃんの話、パパの体験

場所▼保健センター

参加費▼無料

その他▼母子健康手帳・母子健康手帳副読本、筆記用具をお持ちください。▼予約制保育サービスクラス(無料)があります(③を除く)。



申・関①に参加希望の方と、保育サービスクラス(①・②のみ)を希望する方は、12月28日(水)までに、保健センター(☎282局2797)へ申し込みください。※②・③は事前申し込み不要です。

「親子ベビーマッサージ」

期日等▼12月20日(火)・27日(火) : 舟石川コミュニティセンター▽12月22日(木) : 石神コミュニティセンター

時間▼午前10時30分～11時30分※オイルのタッチテストなどを行いますので、15分前にはお越しください。対象▼生後2か月からハイハイ前の赤ちゃんとその保護者

定員▼各5組
参加費▼1500円/組(オイル・オムツシート代等)

申・関月曜日から金曜日までの午後3時～5時に、片岡香織さん(JABC日本ベビー&チャイルドケア協会認定インストラクター)☎090・5567・2318へ申し込みください。

教養・スポーツ



「発掘!化石採集体験」

村内の採集地において、東海村自然調査団(地史・古生物部門)の指導者の下、化石採集体験を行います。

期日▼12月25日(日)

時間▼午前9時～11時30分

場所▼須和間地内の崖面(須和間霊園駐車場集合)

まなびのとびら

▼第10期中央公民館講座受講生募集



【①楽しいワード～中級編～】

連絡網や日常生活に役立つ文章を作りながら、ワードの便利な機能を習得します。

日時▼平成29年1月19日(木)・20日(金)(全2回) 9:30～15:30

定員▼先着8人

講師▼友部晴美さん(パソコンインストラクター)

受講料▼1,400円/人(テキスト代)

【②かわいいオリジナルのお雛様を作しましょう♪】

手芸用粘土で、自分だけのオリジナルお雛様を作ってみませんか。

日時▼平成29年1月26日(木) 9:30～11:00

定員▼先着15人

講師▼黒羽根房子さん(創作粘土作家)

受講料▼1,500円/人(材料代)

【共通】

対象▼村内在住・在勤・在学の方

申し込み・問い合わせ▼12月14日(水)から22日(木)まで(日・月曜日を除く)の午前9時～午後5時に、受講料を添えて、中央公民館(☎282-3329)へ申し込みください。



平成29年度に実施する文化活動事業費の一部を助成します

公益財団法人いばらき文化振興財団では、県内で文化活動を行っている団体・個人に対し、平成29年度に実施する美術展や演奏会等の事業費の一部を助成します。詳細は、同財団ホームページをご覧ください。お問い合わせください。

申・関所定の申請書に必要事項を記

対象▼村内在住の小学4～6年生と中学生 ※小学生には保護者が同伴してください。
定員▼先着15人
参加費▼無料
申・関12月12日(月)から16日(金)までの午前8時30分～午後5時15分に、生涯学習課文化・スポーツ振興担当(内線1422)へ申し込みください。



入の上、平成29年1月20日(金)(必着)までに、公益財団法人いばらき文化振興財団(☎305局0161)へ申し込みください。なお、申請書は同財団ホームページ(<http://www.icf4717.or.jp>)からもダウンロードできます。

「初・中級者テニス教室」

期日▼平成29年1月14日(土)から2月5日(日)までの毎週土・日曜日(全8回)



時間▼午前11時～午後1時
場所▼村テニスコート

対象▼村内在住・在勤・在学または村テニス連盟登録者(同居家族を含む)で、中学生以上の方

定員▼45人程度

参加費▼3000円/人

申 村テニスコートクラブハウスまたは総合体育館備え付けの申込書に必要事項を記入の上、12月24日(土)まで(月曜日を除く)に申し込みください。

問 成瀬日出夫さん(東海村テニス連盟事務局 ☎090・4395・4924)

シルバー人材センター パソコン無料体験教室

パソコンを全く使ったことのない方を対象とした体験教室です。お気軽に

ご参加ください。
期日▼平成29年1月15日(日)
時間▼午前10時～正午▽午後2時～4時

場所▼シルバー人材センター

定員▼各先着8人

内容▼簡単な文字入力やマウス操作、箸袋作り、インターネット検索等

参加費▼無料

問・問12月13日(火)から平成29年1月10日(火)まで(土・日曜日、祝日、年末・年始を除く)の午前8時30分～午後5時15分に、東海村シルバー人材センター(☎282局3446)へ申し込みください。

その他



入札参加資格審査(建設工事、建設・設計・測量コンサルtant等)申請

平成29・30年度東海村発注の建設工事と建設・設計・測量コンサルtant等に係る入札参加資格審査の申請を、県と県内一部の市町村との共同で受け付けます。

受付期間▼平成29年1月12日(木)～2月3日(金)

その他▼平成29・30年度東海村発注の物品調達・役務の提供等に係る入札参加資格審査については、「広報とうかい」(平成29年1月10日号)でお知らせします。

問 茨城県監理課(建設業担当)ホーム

ページをご覧ください。※村では受け付けません。
問 茨城県監理課(☎301局4334)、東海村総務課管財・検査担当(内線1388)※詳細は、村公式ホームページをご覧ください。

募集 東海村徴収嘱託員募集

業務内容等▼村税等の徴収・滞納整理、税証明書の発行等(1人)

雇用要件▼通勤が可能▽パソコン(ワード・エクセル)の基本的な操作

ができる▽自動車運転免許を有する▽他の団体・個人に雇用されていない(アルバイトを含む)――を満たす方

雇用期間▼平成29年4月1日～平成30年3月31日(更新の可能性あり)

勤務日時▼月曜日から金曜日まで(祝日を除く)の午前9時～午後4時

報酬等▼月額15万5千円(平成28年度現在)※通勤手当があります。また、社会保険と雇用保険に加入します。

選考方法▼書類選考のほか、平成29年1月17日(火)に面接試験を行います。

問・問平成29年1月6日(金)まで(土・日曜日、祝日、年末・年始を除く)の午前8時30分～午後5時15分に、履歴書(顔写真貼付)をお持ちの上、税務課収納管理室(役場行政棟1階内線1114)へ申し込みください。



募集 東海村文化・スポーツ 振興財団職員募集

職種等▼一般事務(1人)

雇用要件▼昭和63年4月2日から平成6年4月1日までに生まれた

▽大学を卒業した(または卒業見込み)▽通勤が可能▽パソコン(ワード・エクセル)の基本的な操作ができる▽自動車運転免許を有する(学生を除く)――を満たす方

勤務日時▼週5日午前8時30分～午後5時15分※土・日曜日、祝日の勤務

があります。また、夜間勤務が必要な場合は時間外ラレックス勤務となります。

採用日▼平成29年4月1日

選考方法等▼▽1次試験(筆記試験・小論文)：平成29年1月11日(水) 午前9時～▽2次試験(面接試験)：平成29年2月3日(金)

その他▼給与や諸手当、福利厚生は、財団規程に基づきます。また、社会保険と労働保険に加入します。

▽試験案内は東海文化センターで配布しています。

問・問12月27日(火)まで(月曜日を除く)の午前9時～午後5時に、東海文化センター備え付けの申込書に必要事項を記入し▽履歴書(顔写真貼付不要)▽証明写真(1枚)▽印鑑▽資格免許等の写し▽学生は卒業見込み証明書――をお持ちの上、公益財団法人東海村文化・スポーツ振興財団(東海文化センター内 ☎282局8511)へ申し込みください。

問 東海村文化・スポーツ振興財団(東海文化センター内 ☎282局8511)へ申し込みください。



すびっこ 美術館

とうかい村船宿こども園

長澤 莉希ちゃん



公園でお友達と遊んだよ

千歳あめの袋の両面に、お友達と公園で遊んでいるところを描いてくれたのは莉希ちゃん(6歳)。ブランコと滑り台が大好きという莉希ちゃんは、外遊びや運動に夢中だそうで、「鬼ごっこで逃げるのが楽しい♪」と笑顔で話してくれました。

ぼくの夢 わたしの夢



夢は…。 “プロ野球選手”

舟石川小学校6年 ● 吉澤慎之助

1年生のころ、父に連れられて、初めてプロ野球の試合を観戦しました。その時、選手たちの動きや球場の雰囲気圧倒され、鳥肌が立ったことを覚えています。この経験が忘れられず、「いつかぼくもプロ野球選手になりたい」と、強く思うようになりました。

野球を始めてから、6年がたち、練習を積み重ねて、今では試合でホームランを打てるようになりました。また、MVP賞をもらえたことは、自分の自信になりました。

今のぼくがあるのは、いつも応援してくれる両親や家族のおかげです。迷惑を掛けてばかりですが、いつか必ず恩返しをしたいです。

10年後、ぼくは絶対にプロ野球選手になり、チームに貢献できるように頑張りたいです。そのために、学校生活と野球のどちらも大切にしながら、やるべきことに一生懸命、取り組んでいきたいです。

わが家の子育てノート

紺野 史子

私たち家族は、東海村に移り住んで約3年になります。長女の彩世(9歳)と次女の彩花(6歳)、三女の彩美(3歳)、主人と私の5人家族です。

家の周りにはサツマイモ畑やブドウ畑、野菜畑、田んぼがあり、季節ごとにさまざまな景色を見ることが出来ます。隣には主人の両親が住んでおり、私も子どもたちも好きなときに好きなように出入りし、子育ての手助けもしてもらっています。週末には村内に住む主人の妹家族も集まり、みんなでわいわい遊び、ご飯を食べ、楽しく過ごしています。子どもたちにとっては、この生活が当たり前ですが、核家族・住宅街で育った私にはとても新鮮で、恵まれた環境で子育てができていると感じています。

子育てに悩みは尽きませんが、3人に共通して苦労したのは、食べることです。長女は離乳食のころから小食で、いろいろと工夫してもほとんど食べず、近所の子育て支援センターに相談したり、よく食べる友だちを見ては、うらやましく思ったりしていました。そんな中、野菜だけはよく食べてくれ、今でもじいじとばあばが育てた野菜を好き嫌いなく

食べています。次女はさらに小食で、水分もあまり取らない子だったため、夏場は追い掛けまわしてお茶を飲ませていました。そんな次女も、今では食べ過ぎを心配するくらいたくさん食べられるようになりました。そして三女。今度こそ食べる子でありますようにという願いもむなしく、やはり食べない…。しかし、こちらも3人目になると慣れというか諦めも早くなり、そのうち食べるからいいやと本人のペースに任せているうちに気が付けば食べられるようになっていきました。今では子どもたちが畑から野菜を採ってきて、自分たちで料理をすることもあり、おいしそうに食べる姿を見ることができて、とてもうれしいです。

子どもたちの名前には、姉妹であることをずっと忘れないでほしいという思いもあり、3人とも同じ「彩」の字を使いました。それぞれ彩りのある人生を歩んでほしいと思います。大人になっても仲の良い姉妹でいてね。



ぜひご利用ください!

