

①梶田隆章さん(東京大学宇宙線研究所所長) ②村山斉さん(東京大学カブリ数物連携宇宙研究機構機構長) ③村内小中学生との交流 ④会場からの質疑応答 ⑤村山さんの講演でのスライド



「いろいろなものに興味を持ち、「不思議だな?」と思う心を持ち続けてください」
▼梶田隆章さんノーベル物理学賞受賞記念講演会(7月16日、東海文化センター)

Contents [8月の主な話題]

- 「茨城県央地域定住自立圏の形成に関する協定」を締結しました!..... 2
- 8月22日(月)から阿漕ヶ浦公園ホッケー場の貸し出しを休止します..... 3
 - 平成28年度村政懇談会 主なやりとり内容(前編)..... 4
 - こちらは、防災とうかいです「広域避難計画(案)の概要」..... 6
- 4回シリーズ講座「素粒子ニュートリノをめぐる時空の旅」..... 8
 - いんぷおめーしょん..... 13

茨城県央地域
定住自立圏形成協定締結式



東海村と水戸市が、医療・福祉・教育等、連携して取り組む内容を台意

「茨城県央地域定住自立圏の形成に関する協定」を締結しました！

県央地域の9市町村(東海村、水戸市、笠間市、ひたちなか市、那珂市、小美玉市、茨城町、大洗町、城里町)は、7月5日、水戸市を中心市とする「茨城県央地域定住自立圏の形成に関する協定」を締結しました。

●今回、東海村と水戸市の間で締結した協定では…

連携して取り組む内容として、医療分野では初期救急医療の充実や、医師・看護師等の確保の推進、福祉分野では成年後見支援事業の実施に取り組みほか、広域観光の推進、公共施設の相互利用等を掲げています(下表参照)。

●今後は…

10月末をめどに「茨城県央地域定住自立圏共生ビジョン」を策定し、協定に基づき連携して取り組む具体的な事業内容を定めることとなります。

【問い合わせ】

企画経営課
企画政策担当(☎282局
17111内
線1336)

▼写真左から
高橋靖水戸市長
山田村長



【東海村と水戸市が締結した協定の取り組み内容】

医療	初期救急医療の充実	圏域内の初期救急医療の充実を図るため、診療所等に関する情報の共有や、適正受診の啓発についてのガイドブックの作成等、各種事業に取り組む。
	医師・看護師等の確保に向けた取り組みの推進	圏域内の安定的な医療提供体制を維持するため、医師の雇用支援や看護師の再就職支援等、各種事業に取り組む。
福祉	県央地域成年後見支援事業の実施	圏域内の認知症高齢者や障がい者等の権利を擁護するため、県央地域成年後見支援事業に取り組み、成年後見制度の効果的・効率的な運用を図る。
産業振興	「いばらき県央地域観光協議会」を通じた広域観光の推進	圏域の広域観光を推進するため、回遊性を高めるイベントの開催や各自自治体の観光物産PRなどの各種事業を実施する。
環境	低炭素社会の実現を目指した取り組みの推進	圏域内における低炭素社会の実現を目指すため、節電をはじめとした温室効果ガス削減につながる取り組みを推進する。
教育	体育施設や図書館など公共施設の広域利用の推進	圏域内における体育施設や図書館など公共施設の広域利用を推進するため、利用促進に向けた効果的なPRや、利便性の向上を図る事業に取り組む。
地域公共交通	圏域全体における公共交通の課題等の調査・研究、取り組みの推進	圏域住民の日常生活や経済活動に必要な移動手段を確保するため、圏域の公共交通の課題解決策について、調査・研究を行うとともに、公共交通の維持・確保・利用促進に係る取り組みを推進する。
人材育成	職員の能力向上に向けた研修会の合同開催・相互参加	圏域内の自治体職員の能力向上を図るため、研修会を合同で開催するとともに、各自自治体が開催する研修会への相互参加を推進する。

改修工事のため

8月22日(月)から阿漕ヶ浦公園ホッケー場の貸し出しを休止します

阿漕ヶ浦公園ホッケー場は、平成31年に開催される茨城国体において、ホッケー競技の会場に内定したことから、**8月22日(月)から平成29年3月(予定)まで工事(天然芝から人工芝への張り替え、付属設備の整備)**を行います。

工事期間中は**ホッケー場の貸し出しを休止**します。ご迷惑をお掛けしますが、ご理解とご協力を

お願いします。

その他▼▽この工事は、スポーツ振興くじ(toto)の助成を受けて実施します。▽平成29年度以降も、阿漕ヶ浦公園園路等の工事を実施する予定です。詳細は決まり次第お知らせします。

問い合わせ▼都市整備課管理担当(☎282-1711 内線1235)



緑豊かな庭づくりは、生垣をつくってみませんか？

生垣を設置する方に、補助金を交付しています

対象▼▽村内に所在する住居や事務所等に、新たに生垣を設置する、または既存のブロック塀等を撤去して生垣を設置する▽生垣を設置する場所が、公衆用道路または個人の敷地に面し、延長が2メートル以上▽樹木の高さが0.9メートル以上で、延長1メートル当たり2本以上を植える▽10年以上保全する(10年後に調査を実施)——を満たす方

補助額▼

	新たに生垣を設置する場合	既存のブロック塀等を撤去して設置する場合
補助金額	3,000円/メートル	6,000円/メートル
限度額	5万円	10万円

※一戸建て住宅の敷地に設置する場合は限度額なし、個人の敷地に面する場合で双方が申請した場合の補助金額は半額となります。

申請方法▼事前に環境政策課にご相談の上▽「東海村生垣設置補助金交付申請書」(環境政策課備え付け)▽位置図▽生垣の植栽計画図▽土地所有者の承諾書(借地の場合のみ)——を提出してください。※申請前に着工した場合は、補助金を交付できません。

生垣にはこんな良いところが！

- 美しい景観を生み出します。
- 強風から家や庭を守ってくれます。
- 周囲の騒音を吸収し、和らげてくれます。
- 通行人や車からの視線を程よく遮り、庭で人目を気にせずにくつろげます。
- ブロック塀とは異なり、葉と葉の間に隙間があるため、防犯にも役立ちます！
- 災害時には、倒壊の心配もありません。
- 季節ごとに花や紅葉を楽しむことができます。



「生垣って、うちの庭のイメージには合わないかも…」と感じている方も、お好みの種類の樹木を選べば、現代風の家にもぴったりな生垣ができるかもしれません！手入れの少なめで済む樹木を選ぶのも一つですね！



こんな取り組みも！

緑化木(記念樹)を配布しています

対象▼村内に一戸建て住宅を新築した方または婚姻届・出生届を出した方
配布樹種▼指定された樹種から1本

その他▼緑化活動団体等への緑化木配布(1団体当たり3万円以内で樹種・本数を決定)も行っています。

申請方法▼家屋調査(新築)や、婚姻届・出生届を提出する際に窓口で配布される申請書に必要事項を記入の上、申し込みください。

【問い合わせ】環境政策課環境計画・緑化推進担当(☎282-1711 内線1454)

各地区での主なやりとり内容をざく紹介します！

平成28年度村政懇談会

6月21日から7月5日にかけて、東海村自治会連合会と村との共催による村政懇談会が、各「コミュニティセンター」で開催されました。懇談会では、村長から、今年度の村政運営の基本方針等について説明がされた後、各地区から事前に提出された質問や要望に対する回答の報告や、参加者による自由質問が行われました。

各地区で行われた懇談の内容(一部抜粋)については、本号と次号で、前編と後編に分けてご紹介します。なお、詳細は村公式ホームページに掲載の議事録をご覧ください。

■問い合わせ 自治推進課 自治推進担当(☎282局1711 内線1461)



村長による村政についての報告

「村政運営の基本方針」

▽「東海村第5次総合計画」の推進▽「東海村まち・ひと・しごと創生総合戦略」の推進▽「持続可能なまちづくり」のための重点施策▽「連携」と「協働」▽原子力政策——についての説明がありました。詳細は、「広報とうかい」(平成28年4月10日号)をご覧ください。

「東京ガス株式会社」の「茨城幹線」計画概要

県と東京ガス株式会社では、天然ガスインフラ整備の推進・加速について、相互に協力しながら検討を進めています。このたび、高圧ガスパイプラインのループ化(環状化)による供給安定性のさらなる向上を実現するため、日立市(日立LNG基地)から神栖市までを結ぶ「茨城幹線」を建設します。

【石神地区】

期日▼6月21日
場所▼石神コミュニティセンター
参加者▼107人

事前質問▼避難道路としての東海スマートインターチェンジの本格インターチェンジ化について、現在の進捗状況を教えてほしい。

建設農政部長▼現在の東海スマートインターチェンジは、あくまでもスマートインターチェンジ

としての連結許可であることや、ランプ(自動車専用道路の出入り口)がパーキングで合流していることなど、さまざまな条件から、本格インターチェンジ化については大変困難な状況にある。特に、いわき方面へ向かう下り線のアクセス道路が狭く、大型車の利用ができない。しかし、緊急時の広域避難に当たっては、大型車両の利用ができる開口部の設置が実現できるよう、関係機関と協議を進めていきたい。

外宿2区住民▼広報誌の文字が細かくて読みづらい。

村長▼さまざまな年代の方がいるので、もう少し見やすくするよう検討したい。ページ数も増えているので、情報の詰め込み過ぎにならないよう、住民にとっ

て本当に必要な情報を分かりやすく伝えられるよう工夫していきたい。

内宿2区住民▼以前、村は農業施策として公社(農業生産法人)をつくらせ話をしていたが、その後はどうなっているのか？

村長▼役場で検討したが、村が(法人の)職員を雇って、そこで農地を買い上げるか借りるかして、米や野菜を生産するコミュニケーションをしていくと、どうしても赤字になってしまう。村の施策として進めるときに、最初から赤字ありきのものに対して議会からの承認が得られるかは疑問であり、今はそこで止まっている。村だけで行おうとするところになってしまふ。ただ現在、村内にも米やほしいもの生産法人があり、今後もそのような法人が出てくるのであれば、その方々がもう少し農地を集約してできるような方向で考えたい。やる気のある人を応援したいと考えているので、もう少し検討させてほしい。

【村松地区】

期日▼6月22日
場所▼村松コミュニティセンター
参加者▼104人

宿区住民▼国道245号の拡幅工事について、現在の進捗状況を教えてください。

建設農政部長▼核燃料サイクル工学研究所前から豊岡までの国道245号(3.8キロメートル)について、茨城県常陸大宮土木事務所が拡幅事業を実施している。朝夕の渋滞が著しい①核燃料サイクル工学研究所前②原子力科学研究所前③原電前丁字路の交差点については、先行して進めており、①②については、右折レーンを設け、暫定的な改良工事が完了した。また③については、昨年度用地買収が完了し、その他の手続きを進めて、なるべく早く工事に着手したい。今年度は、豊岡地区の一部でも用地買収に取り掛かっている。宿地区については、まだ一部で完了していないため、引き続き用地買収に力を入れていく。用地買収の進捗状況を見ながら、二団の土地が確保できるところから随時工事を実施し、目標としては、平成32年度に豊岡まで開通させる予定を聞いている。

宿区住民▼村松保育所の跡地計画について説明してほしい。

建設農政部長▼阿漕ヶ浦周辺地域については、遊歩道の整備や、村松保育所・宿幼稚園の跡地利用等についてさまざまな要望が出されている。周辺地域と調和のとれた整備を推進し、地区の活性化を図るために、役場関係課で阿漕ヶ浦周辺における課題の整理や、「阿漕ヶ浦周辺」「細浦青畝」「村松周辺」「旧保育所幼稚園用地」の構想パース図についてとりまとめを行い、昨年8月に宿区の自治会役員会で説明した。今後は、「阿漕ヶ浦周辺」エリアについて、平成31年度開催の茨城国体に向けてホッケー場の再整備工事を進めていく予定である。また、国道245号からの進入路の整備や阿漕ヶ浦周辺の遊歩道の整備を実施していく。なお、残る3つのエリアについては構想パース図を基に、地域の活性化に寄与できるような具体的な計画を地域の方々と共に策定していきたいと考えている。

【白方地区】

期日▼6月27日
場所▼白方コミュニティセンター
参加者▼117人

事前質問▼管理されていない空き家について、村としてどのように対処するのか。

建設農政部長▼村では今年度、空家等対策計画の策定に向けて作業を進めており、どのような対策を講じれば有効なのかを検討している。司法書士や家屋調査士、建築士等の専門家と共に空家対策協議会を立ち上げ、空家の強制撤去や管理不全な空き家の改善へ向けた助言・指導方法の検討、空き家の抑制等の施策立案について取り組んでいきたい。

白方区住民▼村の広域避難計画の中では、バスを使って移動することが多くなっている。ところが、白方小学校のほか、各コミュニティセンターも、バスが1台しか通れない。2台通れるようにしなければ、避難計画が成り立たないのではないか。

村民生活部長▼広域避難計画は、各コミュニティセンターが中心となるので、全てのバスが各コミュニティセンターを回れる状況にあるかどうかの検討を始めたところ。駐車場の問題もあるので、村として総合的に計画としてまとめていきたい。

白方区住民▼災害時の井戸水マップについて、村で作成し、配布できないか。

村民生活部長▼井戸水マップについては、井戸の場所を公表しても良い方と、そうでない方がおり、村としても苦慮しているところ。皆さんに公表したいと考えているが、なかなか難しいところがある。このような意見があることを伝え、井戸を所有する皆さんからの協力を得られるよう努めていきたい。

白方中央区住民▼村には利息の少ない奨学金制度があるが、これに加えて、給付型の奨学金制度を実現してほしい。

教育次長▼給付型の奨学金制度は経済的弱者には有効だと思うが、原資をどうするかという問題がある。難しいところはあるが、さまざまな制度の状況を見ながら検討していきたい。



東日本大震災以降、全国的に自然災害対策や原子力災害対策が大きく見直されました。村でも情報伝達体制の強化や避難所備蓄の充実、自助・共助の普及・啓発等を進めてきたほか、総合福祉センター「絆」・村立東海病院・特別養護老人ホームなどの放射線防護工事や、飲食物の放射能濃度の測定、放射線測定器の貸し出しなどを行ってきました。

万が一、原子力事故・災害が起きてしまった場合には、放射線による住民への影響を最小限に抑えるため、役場内に災害対策本部を設置します。国の「原子力災害対策指針」に基づく災害時応急対策を実施するとともに、被災者支援を行っていくこととなりますが、村としてはこれに備え、あらかじめ広報・連絡体制や避難方法等を取りまとめた「東海村広域避難計画」の策定作業を進めているところです。今回はその一部をご紹介します。

【広域避難の要点】

- 村内全域のほか、日立市や那珂市、ひたちなか市の一部地域(原子力発電所から5キロメートル圏内)の住民は、放射性物質の放出等、事故・災害が深刻化する前の避難完了を目指します。
- 東海村民の避難先は、取手市・守谷市・つくばみ

らい市にある70か所の公共施設です。

- コミュニティを維持するために、同一地区の住民の避難所は同一地区に確保します。
- 自家用車による避難を基本とし、避難行動要支援者や自家用車を利用できない方にはバスや福祉車両等で、安全・迅速に避難できるよう努めます。

【今後の展開】

村では、今年5月に各コミュニティセンターで2度目の住民意見交換会を開催して意見を募ったほか、村議会や原子力安全対策懇談会、各自主防災組織、自治会連合会等での説明を実施しました。

村としては、平成28年度末までの計画策定を目指し、引き続き茨城県や県警、避難先である各市等との協議を行い、住民防災意識の高揚と計画の検証を目的とした訓練実施の検討を進めていく予定です。また、計画策定後には、避難の流れや避難所等を記載した広域避難計画ガイドブックの見直しと、全世帯への配布、住民説明会の開催を予定しています。

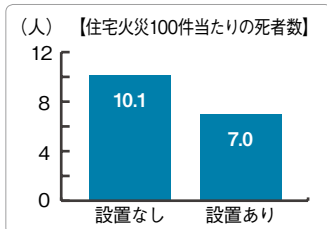
【問い合わせ】

防災原子力安全課消防防災・原子力安全担当(☎282-1711 内線1524)

住宅用火災警報器の点検をしましょう！

現在、全ての住宅に住宅用火災警報器の設置が必要となり、全国的にも設置率が向上しています。それに伴い、火災による死者数も減少しており、確実に効果が表れています(下グラフ参照)。

しかし、料理をしている最中に誤報が鳴り、うるさいので止めてしまったり、電池が切れてもそのまま放置してしまったりするケースも多く報告されています。



警報器は年2回を目安に点検を！

多くの住宅に設置されている警報器は、「電池式」のため、内蔵されている電池が寿命に達すると作動しなくなります。また、ほこりが付着すると正常に作動しない場合もあります。使用中の警報器の取扱説明書をよく読み、年2回を目安に点検をしましょう。

警報器の定期的な点検を！

点検ボタンを押すか、点検ひもを引っ張り、定期的な作動確認をしましょう。反応がなければ、本体の故障が電池切れです。



製造後10年が経過した警報器は取り替えを！

警報器は約10年で寿命となります。製造年月を調べ、10年を経過している場合は取り替えることをお勧めします。

1人暮らしの高齢者へ指導をしています

予防課では、1人暮らしの高齢者宅へ定期的に訪問診断を実施し、住宅用火災警報器の管理やメンテナンスについて指導しています。

問い合わせ

ひたちなか・東海広域事務組合消防本部予防課(☎271-0735)

東日本大震災で被災した宅地の復旧工事費の2分の1を補助します

補助対象者

被災した宅地の所有者(固定資産税を滞納していない方)または所有者から承諾を得ている親族や占有者、管理者で、20万円以上の宅地復旧工事(補助対象工事)を行った方 ※補助対象工事を複数回または、数種類行った場合は、費用を合計して申請できます。

補助対象工事

▼土留めの除去・設置(コンクリートで造った土留め等) ▼土地の整備(建設機械で宅地を平らにする工事等) ▼地下水の排水工事 ▼地盤改良 ▼液状化対策 ▼住宅の建物の沈下の修正(ジャッキアップ工事、くい打ち工事等) ▼その他、被災した宅地の安全性の回復のために必要な宅地に係る工事

【補助対象外の工事】

▼新築工事に伴う、くい工事等 ▼コンクリートブロック塀の設置・復旧 ▼簡易復旧工事(短期間で崩壊する恐れのある工事) ▼建物の工事 ▼専門業者の施工によらず、自らが施工した工事 ▼東日本大震災以外を原因とする工事 ▼分譲マンションの共用部分に係る宅地の工事 ▼居住の用に供されていない部分が過半を占める建物に係る宅地の工事 ▼営利を目的とする貸家または店舗に係る宅地の工事 ▼大震災の発生時以降に所有した方が行う工事

補助額

復旧工事費の2分の1(上限300万円)

補助回数

1宅地につき1回 ※1宅地に2人以上の所有者等がいる場合も補助は1回のみとなります。

必要書類

①申請書 ②工事費内訳書の写し ③工事内容の分かる図面 ④復旧工事前・後の写真 ⑤所有者の承諾書(共有者がいる方または所有者以外の方が申請する場合) ⑥工事の領収書の原本 ⑦補助金の振込先金融機関の口座番号・口座名義が分かるもの(通帳等)の原本 ⑧印鑑 ※⑥⑦⑧は確認後に返却します。



その他

▼申請書、領収書と振込金融機関の名義は同一としてください。▼補助金の振り込みには、1~2か月程度かかります。

申し込み・問い合わせ

平成29年3月31日(金)まで(土・日曜日、祝日、年末・年始を除く)の午前8時30分~午後4時30分に、都市整備課建築担当(役場行政棟2階 ☎282-1711 内線1247)へ申し込みください。※書類等の確認に10~20分程度かかります。

被災した住宅の補修等(建設・購入、宅地復旧を含む)の資金を金融機関から借り入れた方へ 利子の一部を補給します

対象

▼東日本大震災(以下・震災)発生時に自身または親族が居住し、「り災証明書」の判定が大規模半壊、半壊または一部損壊(別荘・店舗・倉庫・塀等の補修をした方と、被災者生活再建支援制度による解体支援金を受給した方を除く)の住宅を自身または親族が所有している▼被災住宅の補修やそれに代わる住宅の購入、宅地の復旧を村内で行う▼震災発生日以降に「独立行政法人住宅金融支援機構」「銀行」「協同組織金融機関」と、住宅補修等に必要な資金の金銭消費貸借契約を締結し、平成29年3月31日(金)までに融資を受ける▼村税を滞納していない▼同様の利子補給を他から受けない——を満たす方

利子補給金額等

▼利子補給金額

利子補給対象月の前月末の融資残高 ※1 × 2.0% ※2 × 1/12

※1...住宅復旧工事は640万円、宅地復旧工事は390万円、宅地復旧を伴う住宅復旧工事は1,030万円を上限とします。※2...借入利率が2.0%を超えない場合はその利率とします。

▼支払い回数

年1回(毎年2月を予定) ※1月中に前年分の請求手

続きが必要です。

利子補給対象期間

償還開始の月から5年以内(無利子期間または利子支払いの猶予期間等がある場合は当該期間を含め5年以内)

必要書類

▼申請する時

①利子補給金申請書(村様式) ②被災住宅の居住者の住民票謄本 ③申請者と、被災した住宅の所有者と居住者の親族関係が分かる書類 ④契約書(貸付利率が明記されたもの)の写し ⑤変更等を含む全ての償還表(返済予定表)の写し ⑥工事請負契約書または売買契約書の写し ⑦り災証明書 ⑧納税証明書またはそれに代わる書類 ⑨印鑑 ※村内在住の方は個人情報同意書(村様式)の提出により②③⑦⑧の提出を省略できる場合があります。

▼利子補給金を請求する時(毎年1月末)

①利子補給金請求書(村様式) ②金融機関等からの借入金の年末残高証明書の写し ③希望する振込口座の通帳(申請者名義のもの) ④印鑑

申し込み・問い合わせ

平成29年3月31日(金)まで(土・日曜日、祝日、年末・年始を除く)の午前8時30分~午後5時15分に、都市整備課建築担当(役場行政棟2階 ☎282-1711 内線1247)へ申し込みください。

東海村での
ニュートリノ研究の
最前線に迫る!
4回シリーズの講座です!

素粒子ニュートリノをめぐる時空の旅

日程等▼

期 日	テーマ
①9月3日(土)	ニュートリノとは? ニュートリノ振動とは?
②9月17日(土)	加速器を用いた最先端のニュートリノ研究
③10月1日(土)	加速器の原理～線形加速器とシンクロトロン～
④10月6日(木)	【見学会】J-PARCセンターの施設を見学してみよう!

時間▼午後1時30分～3時

場所▼東海村産業・情報プラザ*アイヴィル*(旧リコッティ)

定員▼各先着30人

講師▼坂元眞一さん(J-PARCセンター)

その他▼各回のみのお受講も可能ですが、全4回の受講をお勧めします。

申し込み・問い合わせ▼8月26日(金)までに、電話、またはファクシミリ・電子メール(▽受講希望日▽氏名▽電話番号などの連絡先——を明記)で、まちづくり推進課原子力サイエンス・国際化担当(☎282-1711 内線1342 ☎287-0317 ✉matidukuri@vill.tokai.ibaraki.jp)へ申し込みください。



▼第6期中央公民館講座受講生募集

■日程等 下表参照

■対象 村内在住・在勤・在学の方

■その他 応募者多数の場合は抽選となります(①を除く)。受講の可否は9月2日(金)ごろ、応募者全員に郵送で通知します。

■申し込み・問い合わせ 中央公民館・役場備え付けの

申込書に必要事項を記入の上、8月27日(土)(必着)までに、持参(火曜日から土曜日までの、午前9時～午後5時)、または郵送(はがきに講座名・住所・氏名(ふりがな)・性別・年齢・電話番号、④で保育サービスを希望する方は、お子さんの氏名(ふりがな)・性別・生年月日を記入)で、中央公民館(〒319-1115 船場768-15 ☎282-3329)へ申し込みください。なお、①については先着順のため、8月16日(火)から27日(土)まで(日・月曜日を除く)の午前9時～午後5時に、中央公民館へお越しの上、申し込みください。

【募集講座一覧】

講座名等	日程等
①煎茶講座「素敵なおもてなし～普段のお茶をもっと美味しく～」 自宅ですぐに楽しめる煎茶の作法を学び、おいしいお菓子をいただきながら、くつろぎのひと時を過ごしませんか。	期日▼9月9日・16日・23日・30日、10月7日(全て金曜日、全5回) 時間▼10:00～12:00 定員▼先着10人 講師▼東海村文化協会茶道連盟 費用▼2,000円(お茶・お茶菓子・懐紙代等、申し込み時に徴収)
②楽しいワード～中級編～ バースターカードや連絡網、写真入りチラシなど、日常生活に役立つ文書を作りながら、ワードの便利な機能を習得します。	期日▼9月13日(火)・14日(水)(全2回) 時間▼9:30～15:30 定員▼8人 講師▼友部晴美さん(パソコンインストラクター) 費用▼1,400円(テキスト代)
③楽しいワエクセル～中級編～ 出席簿や住所録など、日常生活に役立つ文書を作りながら、エクセルの便利な機能や関数を習得します。	期日▼9月15日(木)・16日(金)(全2回) 時間▼9:30～15:30 定員▼8人 講師▼友部晴美さん(パソコンインストラクター) 費用▼1,400円(テキスト代)
④美文字講座～ペン字～ ボールペンを使って、カリキュラムに従い、美文字のコツを学びましょう。自分の名前や住所も集中して練習します。	期日▼9月15日・29日、10月6日・13日・20日・27日(全て木曜日、全6回) 時間▼10:00～11:30 定員▼20人 講師▼佐久間嶂月さん(書道インストラクター) 費用▼ボールペン・資料代等が掛かります。 その他▼保育サービス(無料、6か月以上の乳幼児)があります。



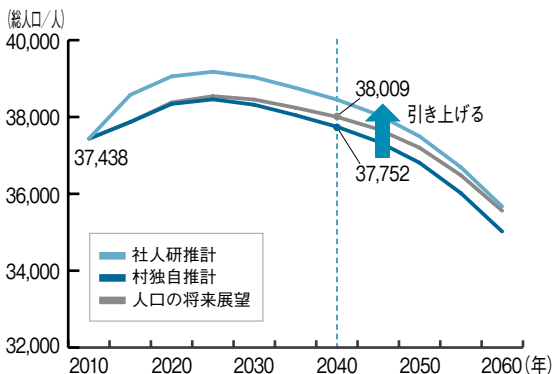
世人事(ひとごと)ではない“人”の話

～統計データで見る「東海村人口ビジョン」～

最終回となる今回は、「**村の将来人口推計と、高校生の就職や働き方に関する希望**」についてご紹介します。詳細は、村公式ホームページに掲載の「東海村人口ビジョン」をご覧ください。

【問い合わせ】企画経営課企画政策担当(☎282-1711 内線1336)

●村の将来人口推計(「日本の地域別将来推計人口」(平成25年3月推計)、国立社会保障・人口問題研究所(社人研))



▼**村の総人口は…**2005～2010年の合計特殊出生率や人口移動等が継続することを前提に、2040年に3万8,456人になると推計されています。しかし、社人研による推計値と実績値にはすでに相違があるため、村では、社人研推計を基に、2040年の総人口は3万7,752人になると独自に推計しました。

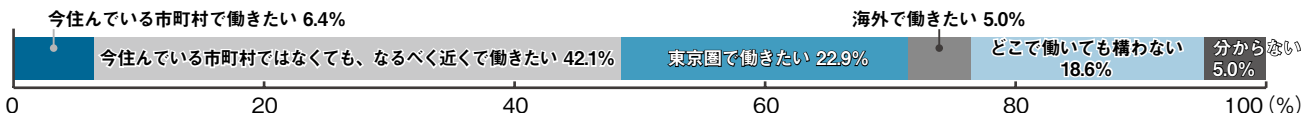
▼**村独自推計を基本に…**村では、現状の合計特殊出生率(1.8前後)と転入超過を維持し、村の人口増を支える若い世代の定住促進等に取り組むことで、2040年の総人口約3万8,000人を目指しています。

●県内に在学する高校生の就職・居住に関する意識(東海村に居住する高校生)

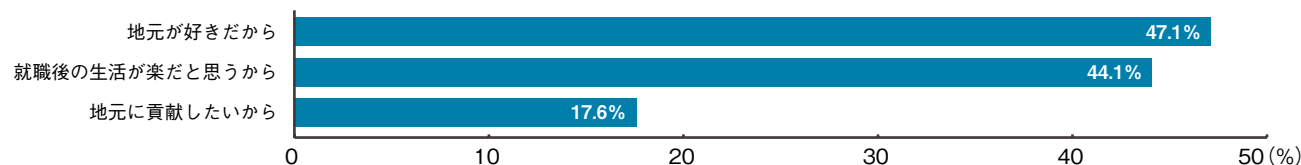
【就職や働き方に関する希望】



【将来働く場所の希望】



【「今住んでいる市町村で働きたい」「今住んでいる市町村でなくても、なるべく近くで働きたい」と考える理由トップ3】



▼**まち・ひと・しごと創生研究会(株式会社常陽銀行主催)のアンケート調査(2015年・本村を含む10市町村・30高校の3年生対象)結果によると…**村に居住する高校3年生の約半数は、「企業規模に関わらず、やりたい仕事のできる企業に就職」することを希望しています。働く場所としては、「今住んでいる市町村」と「今住んでいる市町村ではなくても、なるべく近くで」を合計すると48.5%と最も多くなっており、その理由として「地元が好きだから」や「地元へ貢献したいから」という地元への愛着に関連する項目が挙げられており、他市町村と比較して高い傾向にあります。

将来にわたって活力ある東海村を維持していくためには…村に居住する若い世代が抱えている仕事や働く場、結婚・出産・子育ての希望を実現するとともに、若い世代に“まち”への誇りや愛着を持ってもらうことが重要です。これらの取り組みが“村の新たな魅力”につながり、若い世代のさらなる定住が促進されることが期待されます。村では、その実現に向けて「東海村まち・ひと・しごと創生総合戦略」を着実に推進していきます。



こんにちは!

村立東海病院であ



食事の後に、検査を受けると…

検査結果に影響が出てしまうの？

医師が病気を診断し治療するためには、まず初めに患者さんの体の状態を知る必要があります。その方法の一つとして、血液検査や尿検査があります。しかし、これらの検査は食事や運動、服薬などの後に受けると、さまざまな要因によって検査結果に影響が出てしまいます。今回は、その中で患者さんからの質問が最も多い“食事の影響”についてお話しします。

●食後の検査では、さまざまな項目の数値が変わってしまいます

ケース1 血液検査



数値が上昇!

検査項目

代表的なものとして

- 血糖値
- 中性脂肪
- インスリン

食べた物が消化・吸収されると、検査結果の数値が変動する項目があります。代表的なものは、「血糖値」、「中性脂肪」、「インスリン」です。

「血糖値」や「中性脂肪」は、食べ物に含まれる糖や脂肪が体内に吸収され、血液中に移動することにより、検査結果の数値が高くなります。また、飲酒でも「中性脂肪」の数値は高くなりますが、これは、アルコールが分解されて生じるアセトアルデヒドという物質が脂肪の分解を抑え、同時に「中性脂肪」の合成を高めるためです。

また、「インスリン」は膵臓で作られる物質で、「血糖値」を下げる働きをしています。食後に「血糖値」が高くなることで「インスリン」の分泌も多くなり、検査結果の数値が高くなります。

ケース2 尿検査



陽性が陰性に!

検査項目

ビタミンC摂取で

- 尿糖
- 潜血
- ビリルビン
- 亜硝酸塩

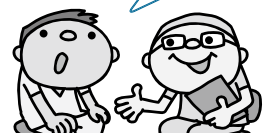
食物に含まれる物質が検査に影響して、誤った結果が出てしまうことがあります。例えば、ビタミンCを過剰に摂取した後に尿検査を受けると、水に溶ける性質を持つビタミンCが尿の中に排出されることで、検査項目の「尿糖」、「潜血」、「ビリルビン」、「亜硝酸塩」に影響して、本来は「陽性(+)」となるはずの結果が「陰性(-)」となってしまうことがあります。これを「偽陰性」といい、正しい検査結果が得られていないこととなります。

過剰なビタミンCの摂取とは、果物を食べたくらいでは問題になりませんが、日ごろからサプリメント等でビタミンCを摂取している方は、検査を受ける際に注意が必要です。

●これが大切! 誤った検査結果で診断を受けないためには

検査結果が正常かどうかを判断する「基準値」は、健康な人が空腹の状態です。しかし、服薬の都合や急ぎよ検査を受けることになる場合もあるので、必ずしも空腹の状態です。しかし、服薬の都合や急ぎよ検査を受けることになる場合もあるので、必ずしも空腹の状態です。しかし、服薬の都合や急ぎよ検査を受けることになる場合もあるので、必ずしも空腹の状態です。

先生。あの、朝ごはん食べてしまったのですが…



臨床検査室 助川 裕樹

【問い合わせ】村立東海病院(☎282-2188)、福祉保険課地域医療担当(☎287-0899)

東海村自然調査員 presents
自然調査最前線！！

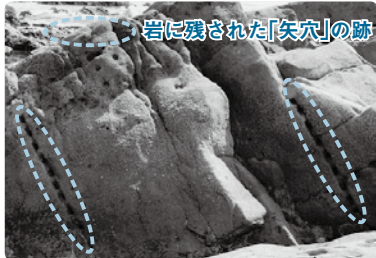


「墓石の産地は、今」

地史・古生物部門 國府田 克彦

東海村にある江戸時代後期の墓石は、南部と北部で違いがあります。南部は、ひたちなか市から運ばれた凝灰岩や砂岩が使われており、北部では、日立市・常陸太田市から運ばれた石灰岩、砂岩、凝灰質泥岩、大理石、粘板岩などが使われています。このことは、当時、墓石を作る際に近くにあった石切場から運び込まれた証拠といえます。

現在、その石切場が存続しているところはわずかです。日立市の会瀬や河原子の砂岩や凝灰質泥岩などは、海岸近くの地形が変化してしまい、切り出した場所が特定できません。しかし、切り出した証拠である「矢穴」



磯崎石の採掘跡

が、ひたちなか市の磯崎海岸で見つかりました。また、かつての石切場の痕跡が残っている場所が常陸太田市町屋にあります。村の南部と北部、両方で使われている町屋石です。現在は採掘されていませんが、急峻な山に今もその名残を見ることが出来ます。

■問い合わせ 生涯学習課文化・スポーツ振興担当(☎282-1711 内線1422)

「デートDV」

親密な関係にある人と一緒にいるとき、本当は嫌なのに“いつものことだから…”“ちょっと気が強いだけ”と相手を思いやり、好きだからこそ“愛情の裏返し”“私に甘えている証拠”と解釈して、関係を壊さないようにしてしまうことはありませんか。「デートDV」とは、婚姻前の恋人同士の中で起きる暴力のことです。恋愛経験の少ない10～20歳代に多く見られ、加害者も被害者も恋愛経験の乏しさから、悪いことだという認識が低いいため、気付いたときには取り返しのつかないことになってしまいます。

【デートDVの実態 ～恋人からこんな言動をされていませんか?～】

- 「ブス」「デブ」「バカ」などと言われることが多い。
- 突き飛ばされたり、物を投げられたりする。
- 携帯をチェックされ、友人との付き合いが制限されている。
- 貯金を勝手に引き落とされる。デートの費用などいつもお金を払わせられる。
- 無理やり性行為をさせられる。

“暴力のない交際”をするために必要なことは？

デートDVは、暴力が無意識に行なわれることが多いため交際中の相手ときちんと向き合い、「次に同じことをしたら、きっぱり別れる」「繰り返したら、二度と戻らない」といった断固とした態度を示すことが大切です。また、「自分がやられて不快なことは、相手も同じ」というシンプルな感じ方をお互いに確認し合ひましょう。それでも別れられない、別れてもしつこく付きまとわれるといった場合は、1人で悩まずに女性生活相談(村民相談室内)へご相談ください。

【問い合わせ】村民相談室(☎287-0863)

**国民年金
だより**



**20歳になったら
国民年金の加入手続きを！**

国民年金は、老後の所得保障だけでなく、病気がけがで重い障がいが残ってしまったときなどにも支給される公的年金制度です。国内に住む20歳から60歳までの全ての方に、国民年金に加入し、保険料を納付する義務と年金を受け取る権利があります。

■加入の手続き

学生やフリーター、自営業や無職の方は、20歳の誕生日の前月に、日本年金機構から加入届が送付されますので必要事項を記入の上、役場窓口へ提出してください。サラリーマンや公務員、扶養されている配偶者の方は、勤務先の事業所が加入手続きを行いますので、役場への手続きは不要です。

■保険料の猶予・免除

収入が少ないために保険料の納付が難しい場合は、申請により納付が猶予・免除となる制度があります。
「学生納付特例制度」…所得が少ない学生の方※申請時に有効期限が記載された学生証のコピーまたは、在学証明書が必要です。
「保険料免除制度」・**「若年者納付猶予制度(50歳未満)」**…学生以外の方で、経済的な理由等により

保険料の納付が困難な方
 申請を行わずに、国民年金保険料が未納になっていると、老後に年金を受けられなくなる等の恐れがあります。また方が一のときに障害年金が受け取れないなど、思わぬ事態を招きますので注意ください。

■申し込み・問い合わせ

ねんきんダイヤル(☎0570・051165)、福祉保険課国保年金担当(☎282局1711 内線1133)



STATION GALLERY



- ▼場所 JR東海駅(ギャラリーA
…駅舎2階)
▼問い合わせ 東海駅コミュニティ施設管理室(☎287-3680)

第12回 写遊東海展



プロカメラマンの大貫巨さんの教えを礎とし、四季折々の風景や祭り、造形美等に目を向けながら創作活動を行っています。今回は、21人の会員が課題作品「道のある風景」と自由作品を出品します。ぜひご来場ください。

- ▼期間 8月21日(日)～27日(土)
▼時間 午前10時～午後6時(最終日は午後3時まで)

第39回 全日本写真連盟 ひたちなか支部展



写真好きな仲間が集まって、互選や選評をしながら研さんを図っています。今回は、「いばらきの祭り」と題して、県内の伝統ある祭りのほか、さまざまなイベントを“祭り”として位置付け表現しています。それぞれの視点で捉えた“祭り”をお楽しみください。

- ▼期間 9月4日(日)～10日(土)
▼時間 午前10時～午後5時(最終日は午後3時まで)

文芸とうかい

〔俳句〕

- 晩学のペンの渋さや古団扇
村松北 小野寺紀夫
水き惑星ひとつ額の花
豊白 小林 久男
夏山路傘寿はいまだ八合目
南台 渋谷ひろし
友と行くあじさい電車山の湯へ
豊白 中島エミ子
風がで、風鈴すごく右左
舟石川 舛井 愛子
台風の針路変へたり蓮乱る
村松 松本 正勝



風鈴や南部の風の懐しく
緑ヶ丘 田中ミヤ子

パトロールほととぎすには首立てる
村松 大内たけみつ

〔短歌〕

- 通り雨に石榴ざくろの古木花散りし赤く染
まりし山路を急ぐ
緑ヶ丘 佐藤 正
誕生日に贈りし血圧計を使い妻は数
値を毎日記す
照沼 佐藤 昇
月のぼり光やさしい夜
の道急いで帰る妻待つ
家へ
豊白 荒木 涼太



この頃は喃語で抱つて催促し老いの
身にして至福のひとつとき
内宿 村上 文江

草をとる頭ちかくに梅の落つ借楽園
のもぎあととらん
豊白 梅津 秀雄

玉葱を梅雨の晴れ間に掘り
おこし陽にあてるときへり
一機飛ぶ
外宿 小林美代子



つとよぎる蛇に驚き跳びのけば孫娘
は声上げ後退りする
須和間 柴山 靖子

風あれば木洩れ日揺れて咲きあたる
黄の芍薬に心の和む
村松北 黒澤 孝子

「文芸とうかい」作品(俳句・短歌)募集

- 対象 ▼村内在住の方 ※お子さんから高齢の方まで、幅広い世代の方の作品をお待ちしています。
応募方法 ▼▽作品▽氏名▽住所——を明記の上、郵送または電子メールで応募してください。
その他 ▼必要に応じて選歌・添削をする場合があります。あらかじめご了承ください。
申し込み・問い合わせ ▼広報広聴課情報発信担当
(〒319-1192 東海3-7-1 ☎282-1711 内線1305 ✉kouhou@vill.tokai.ibaraki.jp)

いんぽおめーしょん

役場の
電話番号 ☎ 282-1711(代表)

●人口と世帯数●

平成 28 年 7 月 1 日現在 (前月比)		
世帯数	14,551 世帯	(+ 6)
総人口	37,670 人	(+ 8)

●8月の納付●

納期限	8月31日(水)	
	村・県民税(第2期分)	
	国民健康保険税(第2期分)	
	後期高齢者医療保険料(第2期分)	
	介護保険料(第3期分)	

●8月の休日診療●

受付時間	午前9時30分から午後2時まで ※正午～午後1時を除きます。	
期日	医療機関名	電話番号
11日(木)	村立東海病院	282-2188
14日(日)	村立東海病院	282-2188
21日(日)	東原クリニック	283-2301
28日(日)	茨城東病院	282-1151

救急医療機関をお探しのときは ▼毎日…24時間対応

茨城県救急医療情報コントロールセンター
(☎241-4199)

茨城子ども救急電話相談 ▼月曜日～金曜日…
午後6時30分～翌日午前8時 ▼日曜日、祝日、
12月29日～1月3日…午前8時～翌日午前8時
プッシュ回線の固定電話、携帯電話から (☎
#8000)、全ての電話から (☎ 254-9900)

●窓口業務時間延長●

実施日時 第1・3木曜日 午後7時まで

【実施課】主な取り扱い業務※

【住民課】住民登録、印鑑登録、パスポートの交付、各種証明書・許可書の発行等

【福祉保険課】国保や国民年金、後期高齢者医療等に関する手続きなど

【介護福祉課】介護保険・高齢支援の申請

【税務課】各種証明書の発行、村税納税相談(要予約)

【会計課】国税、県税、国民年金保険料を除く各種税金・使用料等の支払い

【子育て支援課】保育所・幼稚園・認定こども園の手続き、児童手当・児童扶養手当の申請等

【水道課】給水の開始・中止の手続き、上下水道料金の支払いなど

【保健センター】予防接種、検診、母子保健等に関する手続き(母子健康手帳の発行等)

※詳しくは、村公式ホームページをご覧ください。

●防災行政無線放送を電話で聞くには●

無料テレホンサービス (☎ 0120-42-4848)

暮らし



無料で木造住宅の耐震診断を実施します

対象▼村内在住で、村税や国民健康保険税等を滞納していない方が、所有かつ居住し▼昭和56年5月31日以前に着工した建物▼東日本大震災における「被災証明書」の判定が、全壊・大規模半壊半壊以外▼在来軸組構法▼地上階数が2以下▼延べ床面積が30㎡以上(店舗または事務所等との併用住宅の場合は、住宅部分の延べ床面積が全体の2分の1以上)――を満たす木造住宅

その他▼耐震診断は昨年度を最終年度としていましたが、茨城県耐震改修促進計画の改定により、今年度も

実施することとなりました。▼茨城県木造住宅耐震診断士が自宅に伺い、ヒアリング・外部調査・内部調査等の現地調査を行います。▼この耐震診断は、一般財団法人日本建築防災協会の規定に基づき一般診断で、耐震補強が必要かどうかを判定するためのものです。▼耐震診断士は茨城県知事が認定した建築技術者で、認定証(クレジットカードサイズ)を携帯しています。▼地震等で被災した住宅の補修・改修方法を提案するための診断ではありません。

申・関9月30日(金)まで(土・日曜日、祝日を除く)の午前8時30分～午後5時15分に、都市整備課(役場行政棟2階)備え付け、または村公式ホームページからダウンロードした申込用紙に必要事項を記入の上、都市整備課建築担当(内線1247)へ申し込みください。

募集

優良自動車運転者表彰の対象者を募集します

ひたちなか地区交通安全協会では、永年無事故で安全運転に努めた優良自動車運転者に該当する方を募集しています。該当者には、11月下旬(予定)に表彰を行います。

対象▼村内在住で▼交通安全協会の会員▼通勤・業務等で日常から自動車の運転に携わっている▼平成28年10月1日時点で運転経歴(免許取得後)が10年以上あり、5年以上無事故無違反▼今までに交通安全協会関係の表彰を受けていない――を満たす方

申・関9月12日(月)までに、自動車運転免許証の写し(余白に職業、勤務先・電話番号を記入)と自動車安全運転センター発行の「無事故・無違反証明書」(8月1日以降発行のもの)をお持ちの上、ひたちなか地区交通安全

「専門家による困りごと無料相談会」

生活の中で、困っていることはありませんか。法律や行政、税務、不動産等さまざまな問題について、専門家が無料で相談に応じます。お気軽にお越しください。



期日▼9月4日(日)
時間▼午前9時30分～午後3時(午後2時30分受け付け終了)

場所▼茨城県産業会館(水戸市桜川2・2・35)

その他▼当日は、先着順に相談を受け付けます。事前予約はできませんので、ご了承ください。

関茨城県弁護士会(☎21局3501)

協会事務局(ひたちなか警察署内) ☎272局7526へ申し込みください。

節水にご協力ください



水は限りある大切な資源です。日ごろから、水の有効利用を心掛けましょう。節水は、今日からすぐにも実践可能で、家計を助ける効果もあります。皆さんのご協力をお願いします。

簡単にできる節水の仕方▼水を出しっぱなしにしない。▼洗濯や庭のまき水には、風呂の残り湯を利用する。▼歯みがきのすぎにはコップを使う。▼洗車にはバケツを使う。
園水道課業務担当(内線1152)

水道メーター(量水器)を交換します

水道メーター(量水器)は計量法により有効期間が8年間と定められており、定期的に交換することとなります。交換時期に該当するお宅には、村が委託した施工業者が伺い、交換作業を行います。作業の際は、敷地内に入らせていただきますので、ご協力をお願いします。なお、施工業者は身分証明書(量水器交換工事作業用)と記載を携帯していますので、ご確認ください。

期間▼8月16日(火)～9月7日(水)、10月12日(水)～11月7日(月)のいずれかで行います。

場所▼村内給水区域内
交換対象▼水道メーター(量水器)の番号の上2桁が08のもの

費用▼無料
施工業者▼(株)イシガミ、(有)カルベ、弓山建設工業(株)、(株)浜田工業

所、(有)三ツ和工業、ネモト建設工業(株)、(有)大建工業、(株)真栄工業、(有)大江管工事

その他▼交換作業への立ち会いは不要です。▼施工業者が費用を請求することはありませぬ。不審なときは水道課へご連絡ください。

【お願い】

▼作業は短時間で終了しますが、その間は断水します。▼不在でも作業を行う場合があります。▼メーターボックスの上に物を置かないでください。▼犬はメーターボックスから離れた所につないでください。▼メーターボックス付近は庭木などで覆われないようにしてください。▼メーターボックス内に磁気活水器等を設置すると交換ができなくなるため、取り外してください。▼作業後、まれに濁り水が出る場合がありますので、水を少し出してからご使用ください。

園水道課業務担当(内線1152)

健康・医療



今、話題の「腸内フローラ」に関する講演会を開催します!

健康のキーワードとしてすっかりなじみ深い言葉となった「腸内細菌」。便

秘対策はもちろん、美肌やダイエット、大腸がん、さらには自閉症や認知症への影響もあるといわれています。体内微生物「腸内細菌」の最先端研究である「腸内フローラ」を題材とした健康づくりのための講演会です。ぜひご来場ください。

期日▼9月9日(金)

時間▼午後4時～5時30分

場所▼東海村産業・情報プラザ

「i-viewer」(旧リコッテイ)

内容▼演題:「茶色

い寶石が切り拓く

病気ゼロの社会」

講師:福田真嗣さ

ん(慶応義塾大学

先端生命科学研究所

特任准教授、株

式会社メタジェン

代表取締役社長CEO)

入場料▼無料

その他▼保育サービス(無料)を希望する方は、9月2日(金)までに申し込みください。

※事前申し込みは不要です。

園・園保健センター(☎282局2797)



福祉



「臨時福祉給付金」と「年金生活者等支援臨時福祉給付金」を支給します

国では、消費税率引き上げの影響等を踏まえ、所得の低い方々に対する臨

時的特別な給付措置として、「臨時福祉給付金」を支給します。また、「一億総活躍社会」の実現に向け、賃金引き上げの恩恵が及びにくい低年金受給者を支援し、個人消費の下支えに資することを目的に、「年金生活者等支援臨時福祉給付金(障害・遺族基礎年金受給者向け)」を支給します。なお、対象者には、8月中旬(予定)に村から申請書が送付されます。

【臨時福祉給付金】

対象▼平成28年1月1日現在で、東海村に住民登録があり、平成28年度の村民税(均等割)が非課税の方(課税されている方の被扶養者、生活保護の受給者を除く)

支給額▼3000円/人(1回限り)

【年金生活者等支援臨時福祉給付金(障害・遺族基礎年金受給者向け)】

対象▼平成28年度の「臨時福祉給付金」(3000円)の支給対象者のうち、障害・遺族基礎年金を受給している方(年金生活者等支援臨時福祉給付金(高齢者向け)を受給した方を除く)

支給額▼3万円/人(1回限り)

【申・問】

8月22日(月)から11月24日(木)まで(土・日曜日、祝日を除く)の午前8時30分～午後5時15分(第1・3木曜日は午後7時まで)に、申請書に必要事項を記入の上、提出書類を添えて、同封の返信用封筒で郵送するか、福祉保険課地域福祉推進担当(役場行政棟1階内線1437)へ申し込みください。

精神保健相談のお知らせ

心の病気に関することや家族の関わり方等について、精神科医や保健師による面接相談を受け付けます。お気軽にご相談ください。

日時▼第2木曜日と第3水曜日の午後2時～ ※都合により、変更となる場合があります。

場所▼ひたちなか保健所(ひたちなか市新光町95)

費用▼無料

申・問事前に、電話でひたちなか保健所健康指導課(☎265局5515)へ申し込みください。

「介護予防健康体操教室(後期)」

生活動作や転倒防止のために、筋力アップを図ります。



期間▼10月から平成29年3月末まで(全て火曜日、各クラス全18回)

時間▼Aクラス：午前9時～10時 B

クラス：午前10時15分～11時15分

Cクラス：午前11時30分～午後0時

30分

場所▼総合福祉センター「絆」

対象▼村内在住で60歳以上の方

定員▼各クラス45人 ※応募者多数の場合は抽選となります。

参加費▼3000円/人

その他▼欠席時の振り替えはできません。

申・問 8月23日(火)から9月6日(火)までの午前8時30分～午後5時15分に、身分証明書を所持の上、東海村社会福祉協議会(☎282局4300)へ申し込みください。※電話での申し込みはできません。

「水中体操教室(後期)」

健康維持と障がい者の機能回復のための「水中体操教室」を開催します。

期間▼10月から平成29年3月まで(各コース全20回)

時間等▼

コース	クラス	時間	定員
一般	月曜1組	9:30～10:30	各15人
	月曜4組	14:30～15:30	
	木曜1組	9:30～10:30	
	木曜4組	14:30～15:30	
	金曜1組	9:30～10:30	
	金曜4組	14:30～15:30	
	土曜1組	9:30～10:30	
	土曜2組	11:00～12:00	
一般土曜	月曜2組	11:00～12:00	各4人
	木曜2組		
	金曜2組		
ゆっくり	月曜3組	13:00～14:00	各4人
	木曜3組		
	金曜3組		

場所▼総合福祉センター「絆」

対象▼村内在住で▽一般コース：60歳以上▽ゆっくり▽一般土曜コース：40歳以上▽ゆっ

くりベイスコース：60歳以上▽少人数コース：おおむね40歳以上で障がい

どがあり、医師の意見書を提出できる——を満たす方

内容▼水中でのウォーキングや体操等参加費▼9000円/人

その他▼応募者多数の場合は抽選となります。▽受け付けの際に、

簡単な健康チェックを行います。▽「少人数コース」以外を希望する

方でも、医師の意見書が必要になる場合があります。▽欠席時の振り

り替えはできません。

申・問 8月15日(月)から27日(土)までに、身分証明書を所持の上、東海村社会福祉協議会(☎282局4300)へ申し込みください。※電話での申し込みはできません。

平成28年度「東海村敬老祝賀会」

村と東海村社会福祉協議会では、地域の発展に長年尽力してこられた高齢者の長寿を祝い、敬意と感謝の意を表すことを目的に敬老祝賀会を開催します。

期日▼9月10日(土)

時間▼東海南中学校区：午前9時30分～11時30分

東海中学校区：午後1時30分～3時30分

場所▼東海文化センター

対象▼村内に住民登録があるまたは福島県熊本県から避難している、75

歳以上の方(昭和17年3月31日以前に生まれた方)

その他▼敬老記念品は9月中旬までに自宅や施設に発送します。▽バ

スのルートなど詳細は、8月下旬に郵送する案内はがきをご覧ください。東海村社会福祉協議会(☎282局2804)

認知症への理解を深めよう！「認知症サポーター養成講座」

東海村では、認知症になっても安心して暮らせるまちづくりを目指しています。認知症の方と出会ったときや、身近な方が認知症になってしまったときのために、「認知症サポーター養成講座」に参加して、認知症に対する正しい知識を身に付けませんか。今回は、認知症専門医による講座を開催します。

期日▼9月17日(土)

場所▼東海村産業情報プラザ「iVier」(旧リコッテイ)

定員▼200人

内容等▼

第1部 「認知症サポーター養成講座」
時間▼午後2時～3時
内容▼認知症の症状、認知症の方のサポート
講師▼安部秀三さん(医療法人社団有朋会 栗田病院院長)
第2部 ワークショップ「地域づくりと認知症対策」
時間▼午後3時～4時30分
内容▼認知症の方を地域ぐるみで見守っていくことの必要性
パネリスト▼小徳勇人さん(ルリア記念クリニック院長)

受講料▼無料

申・問 9月9日(金)までに、地域包括支援センター(☎287局2525)へ申し込みください。

子育て



「とまらない子育て練習法」

子育てをする中で、自分のしつけ方や叱り方に悩んでいる方はいませんか。講義と実践を通して、子どもへの上手な接し方を学びましょう。

期日▼9月8日(木)・21日(水)、10月6日(木)・20日(木)、11月10日(木)・24日(木)、12月22日(木)(全7回)

時間▼午前9時30分～11時30分

場所▼とうかい村松宿こども園

対象▼村内在住で小学生以下の子を持つ保護者 ※全日程に出席できるように限ります。

定員▼先着8人

参加費▼無料

その他▼保育サービスを希望する方は、申し込み時にお知らせください。

申・関▼8月26日(金)の午前9時～午後4時に、とうかい村松宿こども園子育て支援センター(☎282局7390)へ申し込みください。

「英語で遊ぼう」 絵本の読み聞かせ講座

NLT(外国語指導講師)と一緒に楽しく英語で遊んでみませんか。また、村立図書館職員による「子どもと一緒に絵本を楽しむコツ」も実施します。

期日▼9月6日(火)

時間▼午前9時30分～11時

場所▼とうかい村松宿こども園

対象等▼3歳から就学前までの子どもとその保護者(先着10組)

受講料▼無料

申・関▼8月22日(月)から24日(水)までの午後1時～5時に、電話でとうかい村松宿こども園子育て支援センター(☎282局7390)へ申し込みください。

募集 「カンガルーサークル (秋グループ)」会員登録

期日▼9月6日(火)から11月9日(水)までの①毎週火曜日(全10回)、

②毎週水曜日(全10回)

時間▼午前10時～11時15分

場所▼9月は百塚保育所、10・11月は、①は舟石川コミュニティセンター、

②は中丸コミュニティセンターまたは村松コミュニティセンターとなります。

対象▼村内在住の平成27年9月から平成28年3月までに生まれた子どもとその保護者で、参加したことのない方

定員▼各先着15組

内容▼親子で楽しめる遊びや育児講座等

会費▼無料



申・関▼8月23日(火)の午前10時～11時に、百塚保育所子育て支援センター(☎270局5660)へお越しの上、申し込みください。なお、空きがある場合のみ、8月23日(火)から25日

(木)までの午後1時～4時に電話での申し込みを受け付けます。

「フアニーズ」による 「こわいおはなし会」

村内で子どもの保育や教育に携わる男性グループ「フアニーズ」が、怖いお話を



開催します。前回に引き続き、川崎教育長も参加します。ぜひご来場ください。

期日▼8月21日(日)

時間▼午前10時～11時30分

場所▼村立図書館

対象▼幼児～小学2年生とその保護者

入場料▼無料

村立図書館(☎282局3435) ※事前申し込みは不要です。

教養・スポーツ

心と体を鍛えます！ チャレンジスクール「合気道の部」

相手と強弱を争わない「合気道」は、年齢・性別を問わず体力に合った稽古ができるため、運動が苦手な方でも気軽に取り組める。生涯スポーツとして注目されています。礼法・基本技・演武など基本的な流れを身に付けることができます。護身術にも応用できるので、女性にもお勧めです。

期日▼9月17日・24日、10月1日・8日

15日(全て土曜日、全5回)

時間▼午後4時～5時30分

場所▼総合体育館

対象▼村内在住・在勤(同居家族を含む)・在学で小学生以上の方

定員▼先着20人

参加費▼500円/人

その他▼けが防止のため長袖・長ズボン(ジャージ・柔道着・空手着など)でご参加ください。

申・関▼8月16日(火)から9月11日(日)まで(月曜日を除く)の午前9時～午後5時に、参加費を添えて、総合体育館(☎283局0673)へ申し込みください。

初心者も大歓迎！ チャレンジスクール「剣道の部」

日本の伝統的な武道の一つ「剣道」を体験してみませんか。レベルに応じた指導を行いますので、初心者から経験者までお気軽にご参加ください。

期日▼9月25日、10月9日・16日・23日、11月13日・20日(全て日曜日、全6回)

時間▼午後1時30分～3時

場所▼総合体育館

対象▼村内在住・在勤(同居家族を含む)・在学で小学生以上の方

定員▼20人(最少催行人数5人)

参加費▼1000円/人

その他▼用具をお持ちでない方は、無料で貸与します。

申・関▼8月16日(火)から9月11日(日)まで(月曜日を除く)の午前9時～午後5時に、参加費を添えて、総合体

育館(☎283局0673)へ申し込みください。

「トレーニング基礎講座」
「トレーニングを始めてみよう!」



これからトレーニングを始めたい、自己流なので効果が出ているか分からないという方は、この機会にトレーナー指導の下、効率的で効果的なトレーニング法を学んでみませんか。

期日▼9月14日(水)・15日(木)(全2回)

時間▼午後4時～5時15分

場所▼総合体育館

対象▼村内在住・在勤(同居家族を含む)・在学中(中学生以上)の方

定員▼先着10人(最少催行人数5人)

講師▼酒井祐斗さん(フィットネスクラブトレーナー)

参加費▼1000円/人

申・問8月20日(土)から9月4日(日)まで(月曜日を除く)の午前9時～午後5時に、参加費を添えて、総合体育館(☎283局0673)へ申し込みください。

SCSスマイルTOKAI
働く男性の健康づくり教室「スポーツ!」

働く男性が運動を始めるきっかけづくりとして、村内在住で18歳から59歳までの男性(学生を除く)を対象に健康づくり教室を開催します。この機会に、引き締まった体をつくってみませんか。期日等▼▽前期(18～39歳の方)…9月

28日、10月5日・12日・19日・26日、11月9日・16日(全て水曜日、全7回)▽後期(40～59歳の方)…11月30日、12月7日・14日・21日、平成29年1月11日・18日・25日(全て水曜日、全7回)

時間▼午後6時30分～8時

場所▼総合福祉センター「絆」

定員▼各先着20人

講師▼酒井祐斗さん(フィットネスクラブトレーナー)

内容▼サーキットトレーニングやセラバンドを使った筋力トレーニング

参加費▼無料

その他▼ヘルスマイレージポイント対象事業です。

期日▼8月27日(土)から9月11日(日)まで(月曜日を除く)の午前9時～午後5時に、参加費を添えて、総合体育館へ申し込みください。

SCSスマイルTOKAI事務局(総合体育館内) ☎283局1001

「朗読☆陽だまり」の朗読会
「ゆたかさつてなあ〜に?」

村内で朗読会や対面朗読を行っているボランティア団体「朗読☆陽だまり」が、村立図書館で初めての朗読会を開催します。子どもから大人まで楽しめる内容となっていますので、ぜひご来場ください。

日時▼8月23日(火)午後2時～3時

場所▼村立図書館

内容▼「世界でいちばん貧しい大統領のスピーチ」、「茂吉のねこ」、「鼻」、「藤枝利教さんの詩集」

入場料▼無料
村立図書館(☎282局3435)※事前申し込みは不要です。

第30回「茨城県高等学校演劇祭」
県北地区大会

茨城県北地区の高校演劇部10校(東海・磯原郷英・高萩・日立第一・日立第二・日立工業・茨城キリスト教学園・太田第一・太田第二・佐竹高等学校)が一堂に会し、2日間にわたって公演を行います。高校生の若さあふれる演技をぜひお楽しみください。

期日▼8月20日(土)・21日(日)

時間▼午前10時開演(午前9時30分開場、入退場自由)

場所▼東海文化センター

入場料▼無料

茨城県立日立第二高等学校(☎0294・22・3254)

その他

村長と直接意見交換ができます
第27回「ふれあいトーク」

日時▼8月28日(日)午後2時～5時
場所▼イオン東海店(1階)フードコート付近)

内容▼日常生活や村政に関すること等
その他▼事前申し込みは不要で、当日に先着順で受け付けます。▽当日のやりとりの結果を、村公式ホーム

ページで公表(匿名)します。
問 広報広聴課秘書広聴担当(内線1301)

シルバー人材センター
パソコン教室(9～11月期)

期日▼9月15日(木)から11月21日(月)までの右表の曜日(祝日を除く、各全8回)

コース名	曜日	時間
パソコン初心者	A-1	木曜日 10:00～12:00
	A-2	土曜日 16:00～18:00
ワード基礎	B-1	月曜日 15:00～17:00
	B-2	土曜日 13:00～15:00
ワード中級	C-1	火曜日 10:00～12:00
	C-2	木曜日 16:00～18:00
ワード上級	D-1	火曜日 13:00～15:00
	D-2	土曜日 16:00～18:00
エクセル基礎	E-1	火曜日 16:00～18:00
	E-2	土曜日 10:00～12:00
エクセル中級	F-1	木曜日 13:00～15:00
エクセル上級	G-1	水曜日 15:00～17:00
ホームページ作成	H-1	金曜日 15:00～17:00

場所▼シルバー人材センター
受講料▼9300円/人(テキスト代を含む)

申・問9月9日(金)まで(土・日・祝日を除く)の午前8時30分～午後5時15分に、東海村シルバー人材センター(☎282局3446)へ申し込みください。※詳細は、チラシまたはホームページ(<http://webdoc.sic.ne.jp/toukai/>)をご覧ください。

「朗読ボランティア養成講座」

初めて朗読を学ぶ方を対象に、朗読の基礎を学び、ボランティア活動へのきっかけとするための講座です。

期日▼9月15日・29日、10月6日・13日・20日・27日、11月10日・24日(全て木曜日、全8回)

時間▼午後1時～2時30分
場所▼総合福祉センター「絆」

対象▼村内在住・在勤・在学の方
定員▼先着20人

講師▼林美津子さん(茨城放送アナウンサー)

受講料▼無料

申・関▼8月31日(水)までに、電話またはファクシミリで、ボランティア市民活動センター(☎283局4538 FAX 283局4535)へ申し込みください。

募集 茨城県北芸術祭のサポーター募集

2016年秋、茨城県で初めて、現代アートの祭典「KENPOKUART 2016 茨城県北芸術祭」が開催されます。アートに興味のある方や、地域活動に興味のある方など、さまざまなサポーター活動を通して、この芸術祭と一緒に盛り上げてみませんか。一日だけの参加も大歓迎です!

期間▼9月17日(土)～11月20日(日)

場所▼日立市、常陸太田市、高萩市、北茨城市、常陸大宮市、大子町

対象▼15歳以上(中学生を除く、18歳

未滿は保護者の同意が必要で▽電子メールまたはファクシミリでのやりとりが可能▽活動の記録をウェブサイトに広報物等に使用することを了承できる——を満たす方

活動内容▼アーティストの作品制作の手伝い▽イベントやワークショップのサポート▽芸術祭会場(作品展示場所、インフォメーションセンター、ショップなど)での受付・接客▽アート作品の説明・監視▽県北地域の観光案内ほか

その他▼原則無償で、1日6時間以上従事した方には、昼食代相当分として、記念品(1000円相当)を差し上げます。▽活動場所までの交通費は自己負担となります。▽ボランティア保険が適用されます(保険料は事務局負担)。

申・関サポーター登録用紙に必要事項を記入の上▽いばらき電子申請届出サービス▽郵送▽電子メール▽ファクシミリ——のいずれかで、茨城県北芸術祭実行委員会事務局(茨城県北振興課内 ☎301局2727 FAX 301局2738 kempo-art@pref.ibaraki.jp 〒310-8555 水戸市笠原町978・6「茨城県北芸術祭実行委員会事務局」へ申し込みください。

豪華客船「飛鳥II」船内見学会

日本最大の豪華客船「飛鳥II」が茨城常陸那珂港区に初入港します。



これに併せて船内見学会を開催しますので、この機会に「海上のオアシス」「飛鳥II」の魅力を感じてみましょう。

期日▼9月10日(土)

時間▼午後1時30分～2時30分

場所▼茨城常陸那珂港区中央ふ頭内(ひたちなか市長砂地内)

定員▼80人※応募者多数の場合は抽選となります。参加の可否は、8月29日(月)ごろ、応募者全員に郵送で通知します。

その他▼このほか当日は、入港から出港(午前9時から午後5時)にかけて、会場内で観光物産フェアや港見学バスツアーなど、どなたでも参加できるイベントを開催します。詳細は、株式会社茨城ポートオーソリテイホームページ(<http://www.jpac-world.jp>)などでお知らせします。

申・関往復はがきの往信裏面に、希望者全員(2人まで)のそれぞれの住所・氏名(ふりがな)・性別・年齢電話番号を、返信宛名面に、代表者の郵便番号・住所・氏名を記入の上、8月24日(水)(必着)までに、株式会社茨城ポートオーソリテイ(☎264局2502 〒319-1113 照沼768・27 株式会社茨城ポートオーソリテイ「飛鳥II」茨城港常陸那珂港区おもてなし実行委員会係)へ申し込みください。※乳幼児についても1人の扱いとし、小学生以下は保護者同伴での応募に限ります。

募集 高校3年生の皆さんへ 自衛官等を募集します

【防衛大学校学生】

試験日程▼1次試験 推薦：9月24日(土)・25日(日) 総合選抜(推薦との併願は不可)：9月24日(土) 一般(前期)：11月5日(土)・6日(日) 一般(後期)：平成29年2月18日(土)

2次試験 総合選抜：10月29日(土)・30日(日) 一般(前期)：12月6日(火)から10日(土)までの指定する1日 一般(後期)：平成29年3月10日(金)

合格発表▼推薦：10月28日(金) 総合選抜：11月25日(金) 一般(前期)：平成29年1月20日(金) 一般(後期)：平成29年3月17日(金)

【防衛医科大学校医学科学生】

試験日程▼1次試験：10月29日(土)・30日(日) 2次試験：12月14日(水)から16日(金)までの指定する1日

合格発表▼平成29年2月15日(水)

【防衛医科大学校看護学科学生】

試験日程▼1次試験：10月15日(土) 2次試験：11月26日(土)・27日(日)の指定する1日

合格発表▼平成29年2月3日(金)

【共通】

対象▼高等学校を卒業(見込みを含む)した18歳以上21歳未満(平成29年4月1日現在の方)

受付期間▼9月5日(月)～30日(金)

※防衛大学校学生の推薦・総合選抜は9月8日(木)まで、一般(後期)は平成29年1月21日(土)～27日(金)



第27回「さちのみサマーフェスタ」
 期日▼8月27日(土)(小雨決行)
 時間▼午後3時～7時30分
 場所▼総合福祉センター「絆」
 内容▼ステージ発表、模擬店、子どもイベント、大抽選会等
 問第27回さちのみサマーフェスタ実行委員会事務局(第2幸の実園内 ㊟306局0068)

となります。
【申・問】
 自衛隊茨城地方協力本部水戸募集案内所(㊟226局92294 HPhttp://www.mod.go.jp/pco/ibaraki/ ㊟http://ibaraki.pco.mod.go.jp)または東海村総務課総務法制担当(内線1313)

【花火大会】
 ひたちなか祭りの初日を飾る花火大会。趣向を凝らした創作花火やスターマインが夜空を彩ります。フィナーレのメロディ付きジャンボスターマインは、観る人の心を奪う美しさです。
 期日▼8月20日(土)
 場所▼陸上自衛隊勝田駐屯地(ひたち



【本祭り】
 なか祭り・花火大会
 ひたちなか市●第22回「ひたちなか祭り・花火大会」
 家族連れに大人気の海水プールが、ドッグプールに大変身。愛犬と一緒に思い切り水遊びができます。
 期日▼8月22日(月) 28日(日)(予定)
 場所▼姥の懐マリンプール
 問・問ひたちなか市観光振興課(㊟273局0111)



【申・問】
 ひたちなか祭り実行委員会(㊟272局0540)
 税関では、「終戦当時、外地から引き揚げて来られた方々が、外地の集結地において総領事館などに預けられた証券類のうち、その後日本に返還されたもの」「上陸地の税関・海運局に預けられた通貨・証券類」をお返ししています。本人のほか、家族の方々も電話で問い合わせができますので、心当たりの方は、横浜税関業務税関相談官室(㊟045・212・6000)へご連絡ください。
 問横浜税関鹿島税関支署日立出張所(㊟0294・52・2128)



【本祭り】
 なか市勝倉3433
 毎年恒例のダンスパレードや山車・神輿のパレード、浴衣コンテストなどが行われます。また、ギネス記録に挑戦するイベントなどもありますので、ぜひお越しください。
 期日▼8月20日(土)・21日(日)
 場所▼JR勝田駅東口周辺

【本祭り】
 なか市勝倉3433
 毎年恒例のダンスパレードや山車・神輿のパレード、浴衣コンテストなどが行われます。また、ギネス記録に挑戦するイベントなどもありますので、ぜひお越しください。
 期日▼8月20日(土)・21日(日)
 場所▼JR勝田駅東口周辺

【申・問】
 ひたちなか祭り実行委員会(㊟272局0540)
 家族連れに大人気の海水プールが、ドッグプールに大変身。愛犬と一緒に思い切り水遊びができます。
 期日▼8月22日(月) 28日(日)(予定)
 場所▼姥の懐マリンプール
 問・問ひたちなか市観光振興課(㊟273局0111)



【申・問】
 ひたちなか祭り実行委員会(㊟272局0540)
 会場周辺の畑には約25万本のヒマワリが咲き誇り、「ひまわり迷路」が楽しめます。また、ミニコンサートなど各種イベントの開催や模擬店の出店のほか、最後には約1700発の花火が感動のフィナーレを飾ります。

【申・問】
 ひたちなか祭り実行委員会(㊟272局0540)
 会場周辺の畑には約25万本のヒマワリが咲き誇り、「ひまわり迷路」が楽しめます。また、ミニコンサートなど各種イベントの開催や模擬店の出店のほか、最後には約1700発の花火が感動のフィナーレを飾ります。

【申・問】
 ひたちなか祭り実行委員会(㊟272局0540)
 会場周辺の畑には約25万本のヒマワリが咲き誇り、「ひまわり迷路」が楽しめます。また、ミニコンサートなど各種イベントの開催や模擬店の出店のほか、最後には約1700発の花火が感動のフィナーレを飾ります。

【申・問】
 ひたちなか祭り実行委員会(㊟272局0540)
 会場周辺の畑には約25万本のヒマワリが咲き誇り、「ひまわり迷路」が楽しめます。また、ミニコンサートなど各種イベントの開催や模擬店の出店のほか、最後には約1700発の花火が感動のフィナーレを飾ります。

【申・問】
 ひたちなか祭り実行委員会(㊟272局0540)
 会場周辺の畑には約25万本のヒマワリが咲き誇り、「ひまわり迷路」が楽しめます。また、ミニコンサートなど各種イベントの開催や模擬店の出店のほか、最後には約1700発の花火が感動のフィナーレを飾ります。

【申・問】
 ひたちなか祭り実行委員会(㊟272局0540)
 会場周辺の畑には約25万本のヒマワリが咲き誇り、「ひまわり迷路」が楽しめます。また、ミニコンサートなど各種イベントの開催や模擬店の出店のほか、最後には約1700発の花火が感動のフィナーレを飾ります。





ちびっこ
美術館

村松幼稚園

ひろはら いちば
廣原 一花ちゃん



宇宙

「流れ星でしょ! これはUFO、ロケットに地球、あとは宇宙人だよ!」と画用紙いっぱい、宇宙の絵を描いてくれたのは一花ちゃん(5歳)。宇宙人に会ったら、一緒に粘土遊びがしてみたいとのこと。そんな一花ちゃんですが、今は色塗りに夢中なんだそうです。

ぼくの夢
わたしの夢



夢は…。 “鉄道の運転士”

白方小学校6年 ●浅野康友

ぼくの夢は、鉄道の運転士になることです。鉄道の運転士になって、たくさんの人の“夢”と“希望”を乗せて走りたいと思っています。

ぼくがそう思うきっかけになったのは、3歳のころ父に常磐線の列車を見に連れて行ってもらったことでした。そのとき、列車の音と形に感動しました。ぼくは、そんなかっこいい列車を運転してみたいと思いました。それから、鉄道車両の種類や駅、車内放送など鉄道について調べていくうちに、どんどん夢中になりました。気付いたら、「鉄道」という名前の友達が頭の中に入っているようになっていました。

もしもこの夢がかなうのなら、ぼくは地元の鉄道会社に勤め、地域の足として、愛する地元への恩返しができるように努力したいと思っています。また、夢をかなえるために今までよりももっと勉強に励んでいきたいです。

わが家の子育てノート

高野 麻美

わが家は、長男の瀬名(9歳)と長女の恵菜(3歳)、主人と私の4人家族です。

恵菜の妊娠が分かった途端、つわりがひどくなり、点滴に通い、家事を主人に任せきりにしてしまっただけでも、今までは横になっただけでも、今までは横にならなかつたにおいに気持ちが悪くなり、吐いてしまうこともありました。だんだん状況が悪化し、水や唾液でさえ飲み込むのも辛く、入院することになりました。病院に着くと、不思議と吐き気もなく、気分も楽になりました。「つわりは病気じゃないし、赤ちゃんは元気だし…」と思っていても、我慢しないで早く病院に行っても、けば良かったなと思ったのを今でもよく覚えてます。その後の経過は順調で、予定より1週間遅れての出産でしたが、元気に生まれてきてくれました。恵菜は、よく飲み、よく眠る子で体力的にも、精神的にも助けられました。体調を崩し、何度か入院することもありましたが、そのたびに強くなり、年々病気に負けない体になっています。このままもっと体力を付け元気に過ごしてほしいです。

瀬名は6歳の

ときにお兄ちゃんになりまし

た。それまでは、自由気ままに生活していたので、6

歳になっても「お兄ちゃん」というものがどういふものなのか分からず、いろいろな思いがあったと思います。それでも、生まれてきた小さな妹を見て、照れくさそうにしてみたり、かわいいと言ってくれたり、ちょっと触れてみたり(笑)。日々の何気ない生活の中で、「兄として妹にしてあげられることは何だろうか」「妹だから守ってあげなくちゃ!」などと「お兄ちゃん」の気持ちを学んでくれていたんだと思います。妹ができてうれしいことばかりではなかったはずなのに、恵菜と遊んでくれたり、自分のお小遣いでおやつを買ってくれたり。この3年間で、心も体もとても大きく成長したなと感じています。つつい、お兄ちゃんなんだからと言って、たくさん頼みごとをしてしまい、ちょっと反省しています。いつも本当にありがとうね。

