

Contents [主な話題]



- 7月10日(日)は、参議院議員通常選挙の投票日です!..... 2
- 東海村公式アプリ「こちら東海村」をご利用ください!..... 4
- いんぷおめーしょん..... 11

第38回

東海まつり

募集

- ▽ 綱引き参加チーム
- ▽ 仮装大会参加者・団体...東海村にちなんだ仮装、大歓迎です!
- ▽ 花火大会で読み上げるメッセージ...還暦・結婚・出産など、人生の節目を迎えた大切な方へメッセージを贈りませんか。
- ▽ 出店者・団体...会場内のテントブースで、飲食物の販売やゲームコーナーなどを出店したい方
- ▽ 出演者・団体...会場内のステージブースで、日ごろの活動の成果や特技等を披露したい方
- ▽ 協賛者...東海まつりのスポンサーとして、協賛にご協力いただける方

イベント 8月7日(日) JR東海駅東大通り
※荒天の場合のみ中止します。

花火大会 8月11日(木・祝) 阿漕ヶ浦公園
※荒天の場合のみ延期します。

▽ ボランティアスタッフ...会場準備等、当日の運営にご協力いただける方

【申し込み・問い合わせ】

6月30日(木)までに、東海まつり実行委員会事務局(☎283-2141)へ申し込みください。詳細は、東海まつりホームページ(<http://www.tokai-fes.com/>)をご覧ください。



今年も販売します! イモソーポロシャツ!

ドライタイプの素材を使用しており、風通しもよく、サラッとした肌触りです。

申し込み▼ 予約販売を希望する方は、東海村観光協会ホームページ(<http://tokai-kanko.com/>)をご覧ください。

問い合わせ▼ 東海村観光協会事務局(東海村産業・情報プラザ「iVii」(旧リコッティ)内 ☎287-0855)

販売規格▼ 右表参照

販売場所▼ 役場売店(月～金曜日(祝日を除く))、東海村産業・情報プラザ「iVii」(水～月曜日)

予約販売▼ 予約販売では、胸に刺繍するキャラクター(7種類)の選択や、肩に企業名・団体名の刺繍をすることも可能です。

商品	価格	サイズ	色
Tシャツ	1,300円		ピンク・ブルー 他
ポロシャツ	1,600円	S・M・L・LL 他	ピンク・ブルー・イエロー・ネイビー 他
ポタンタウンポロシャツ	1,800円		ネイビー・ブルー 他

7月10日(日)は 参議院議員通常選挙の投票日です!

投票時間は **投票日当日** 午前7時～午後**6**時

期日前投票 午前8時30分～午後**8**時



投票所

投票日当日は、「投票所入場整理券」に記載された投票所で投票してください(左表参照)。「投票所入場整理券」が何らかの事情で届かなかったり、紛失したりした場合でも、選挙人本人であることが確認できれば投票することができます。

また、**第14投票区**については、**投票所が「菅農生活改善センター」から「舟石川小学校」に変更となります**のでご注意ください。

投票所名	投票場所
第1投票区投票所	真崎コミュニティセンター
第2投票区投票所	村松コミュニティセンター
第3投票区投票所	中丸コミュニティセンター
第4投票区投票所	舟石川保育所
第5投票区投票所	外宿2区自治会集会所
第6投票区投票所	石神コミュニティセンター
第7投票区投票所	亀下区自治会集会所
第8投票区投票所	白方コミュニティセンター
第9投票区投票所	村松幼稚園
第10投票区投票所	東海村合同庁舎2号館
第11投票区投票所	東海村中央公民館
第12投票区投票所	舟石川コミュニティセンター
第13投票区投票所	南台区自治会集会所
第14投票区投票所	舟石川小学校

投票のできる方

18歳以上(平成10年7月11日までに生まれた)で、東海村の住民基本台帳に引き続き3か月以上登録

されている方(平成28年3月21日までに住民票が作成され、または転入の届け出をした方)。※平成28年3月22日以降に東海村に転入の届け出をした場合は、前住所地で投票することとなります。

期日前投票をご利用ください

「期日前投票制度」は、仕事や旅行等の理由で投票日当日に投票することができない場合でも、簡単な手続きにより、投票日の前に投票することができる制度です(印鑑は不要)。制度を利用する場合は、郵送された「投票所入場整理券」の裏面に、氏名等あらかじめ必要事項を記入の上、お持ちください。

【期日前投票日時】

7月9日(土)までの午前8時30分～午後8時

【期日前投票場所】

101会議室(役場別館)

「選挙公報」も併せてご覧ください

茨城県選挙管理委員会が発行する「選挙公報」(候補者や名簿届出政党等の情報を記載したもの)を、新聞折り込みで配布するほか、役場や各コミュニティセンターなどの村内公共施設にも備え付けていますのでご覧ください。※村公式ホームページでもご覧いただけます。

問い合わせ

東海村選挙管理委員会(総務課内) ☎282局
1711 内線1313)

住居表示の実施に伴う、字の区域・名称変更の告示

村では、駅西第二土地区画整理事業区域周辺地区(右図参照)において、平成29年5月27日に住居表示を実施します。同地区の新町名については、東海村住居表示審議会で審議を重ね、「**大山台一丁目・大山台二丁目**」とする答申がなされ、平成28年第1回定例会にて議決されましたので、告示(役場敷地内掲示板)します。

また、7月に実施地区の方々等を対象に、住居表示事業の概要について説明会を開催します。詳細は「広報とうかい」(7月10日号)でお知らせします。

なお、点線内の地域については、街区道路が形成されるなど住居表示を実施できる条件が備わった時期に、舟石川駅西四丁目に組み入れることがすでに決定(平成14年第4回定例会で議決)しており、このたびそれらの条件

が満たされたことから、平成29年5月27日に「舟石川駅西四丁目」として住居表示を実施します。
問い合わせ▼住民課住民担当(☎282-1711 内線1125)



東海村役場や村立の幼稚園・保育所等で働いてみたい! と思ったら…

まずは東海村人材バンクへ登録を!



「東海村人材バンク」は、東海村役場の各部署で臨時職員(アルバイト)を雇用する際、人材バンクに登録された方で勤務可能な方から選考し、採用者を決定する制度です。東海村役場で臨時職員の勤務を希望される方は、ぜひご利用ください。

登録資格

東海村に通勤が可能な18歳以上の方で、地方公務員法第16条のいずれにも該当しない方

登録できる職種と時給

▽一般事務補助…1,130円または920円(業務内容により金額の変更あり)▽保育士、幼稚園講師、教育・保育支援員、保育教諭…1,130円▽看護師…1,350円 ※一般事務補助以外は、それぞれ対応する資格免許が必要です。なお、教育・保育支援員は幼稚園教諭免許、保育教諭は保育士資格と幼稚園教諭免許の両方が必要となります。

登録方法

人材バンク登録申請書※に必要事項を記入の上、健康診断書(1年以内に受診したもの)の写し(または健康状態確認書※)と資格免許の写し(資格免許を必要とする職種のみ)を添

えて、持参または郵送で、人事課(役場行政棟3階)へ提出してください。※申請書・確認書は、人事課に備え付けてあるほか、村公式ホームページからもダウンロードできます。

登録期間

登録有効期間は申請書を提出した年の年度末(3月31日)までとしますが、次年度も同一条件での登録を希望する方は、登録の更新(最大2年度間)が可能です。

採用の流れ

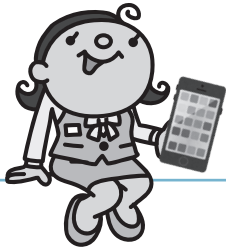
各部署において登録者の中から勤務希望者をピックアップし、書類審査や面接による選考を行います。合格者には後日、採用の通知をします。

登録に当たっての注意点

この制度は、各部署で臨時職員が必要となった際に、登録者の中から選考により採用者を決定するものです。このため、職種や登録条件によっては、登録しても、登録期間中に連絡がない場合もありますので、あらかじめご了承ください。

申し込み・問い合わせ

人事課人事・行革担当(〒319-1192 東海3-7-1 ☎282-1711 内線1322)



村からののお知らせやごみの収集日など、身近な生活情報をお届けします！

東海村公式アプリ「こちら東海村」をご利用ください！

村では、7月からスマートフォン・タブレット用アプリケーション(アプリ)を活用した情報提供を開始します。

このアプリは、**村からののお知らせなどをプッシュ通知(情報が自動的に届く仕組み)にて受信できる**ほか、アプリ利用者の**居住地区に合わせて、ごみの収集日等に関する情報(収集日の前日・当日の案内通知やカレンダー表示、分別方法の検索等)も確認できる**など、身近な生活情報を取得するのが特徴です。

【問い合わせ】

広報広聴課情報発信担当(☎282-1711 内線1305)

ダウンロードは無料！「東海村」で検索！



AppStoreまたはGooglePlayで「東海村」と検索してください！



配信情報

●行政情報全般

各種助成金等のお知らせ、募集、窓口延長の案内等

●式典・イベント・ワークショップなどの開催案内

●防災、行方不明者情報等

男女共同参画を推進している企業・事業所・店舗等を表彰します！

村では、男女共同参画社会の実現に向けた取り組みを実施している村内の企業や事業所、店舗等を募集しています。

応募のあった企業等については、その取り組み内容を審査の上、男女共同参画の趣旨に合致していると認められる場合、「東海村男女共同参画推進事業所」として認定し、企業表彰を行うとともに、「広報とうかい」などで、その取り組み内容について紹介します。自薦・他薦を問いませんので、積極的な応募をお待ちしています。

【申し込み・問い合わせ】

広報広聴課(役場行政棟3階 ☎282-1711 内線1301)備え付けの応募用紙に必要事項を記入の上、8月24日(水)までに申し込みください。なお、応募用紙は村公式ホームページからもダウンロードできます。

例えば…こんな取り組みをしていませんか？

- 社員・職員が生き生きと働くための配慮をしている。
- 育児や介護に関する休暇をとれる環境になっている。
- 出産後も会社に戻れる配慮がある。
- 出産一時金等の制度がある。
- 性別に関係なく意欲のある社員・職員に、積極的にチャンスを与えている。
- 社員・職員同士の協力体制がある。
- 定時退勤日など、リフレッシュのための曜日がある。
- 家族のための休みをとる制度がある(誕生日や記念日のための休みなど)。
- 職場に託児所等の保育施設がある。
- 採用年齢に制限がない。または定年がない。
- トイレや休憩室が男女別の部屋になっている。
- 幼稚園や保育園の延長保育料等を助成している。
- 家族で経営しており、家事・育児・仕事を分担している。
- 時間休をとることができる。
- 職場がバリアフリーになっている。
- パワハラやセクハラなどの相談ができる環境がある。

認知症予防教室巡回講座2016「ゾテリアキャラバン」 キャラバン隊を地域に派遣します！



「ゾテリアキャラバン」は、地域を巡回しながら認知症予防教室を行うプロジェクトで、認知症について考えるきっかけづくりや、“認知症になっても安心して暮らせるまちづくり”への関心・理解を深めてもらうために実施するものです。「ゾテリア」とはギリシャ語で「救済・救い」を意味します。キャラバン隊が地域に出向き、皆さんに認知症についての正しい知識や、認知症予防に効果のあるといわれているライフスタイルなどを伝えます。

派遣を希望する団体(グループ)は、お気軽に申し込みください。

日時▼各団体と相談の上、決定します。

対象▼認知症や認知症予防に興味・関心のある団体(グループ)等

場所▼場所の手配や準備は、各団体でお願いします。

内容▼医師や専門職員等による講話、住民参加による演奏等

費用▼無料

申し込み・問い合わせ▼電話またはファクシミリ(▽氏名(団体名)▽電話番号▽受講人数▽会場——を明記)で、地域包括支援センター(☎287-2516 FAX282-3538)へ申し込みください。

5月28日、東海村産業・情報プラザ「iVil」で、「ゾテリアキャラバン」を開催しました！

「生活史を生かした認知症ケアの取り組みと地域再生のヒント」と題した講演では、小徳勇人さん(ルリア記念クリニック院長)が、“全国では高齢者の10～15パーセントが認知症といわれおり、たとえ認知症になっても自分で安心していられる場所を作っておくことが大切である”ことを話しました。また、続く交流会「ウルフ&ゾテリアロックス」では、ロックバンドの伴奏で、「ゾテリア東海」参加者による「上を向いて歩こう」の合唱が行われるなど、来場者は盛り上がりを見せていました。



障がいのある方もない方も、互いにその人らしさを認め合いながら、共に生きる社会をつくることを目指す

「障害者差別解消法」が施行されました

4月から施行された「障害者差別解消法」(「障害を理由とする差別の解消の推進に関する法律」)では、「不当な差別的取り扱いの禁止」と「合理的配慮の提供」を定めています。

この法律は、行政機関や民間事業者を対象としていますが、差別をなくしていくことは全ての人に求められる責務でもあります。皆さん一人ひとりが、障がいを理由とした不当な区別や制限といった差別に気づき、理解していくことが大切です。

誰もが安心して暮らせる社会を目指し、できることから行動していきましょう。

【「不当な差別的取り扱い」とは?】

障がいのある方に対して、正当な理由なく、障がいを理由として、サービスの提供を拒否するこ

とや、サービスの提供に当たって場所や時間帯を制限すること、障がいのない方には付けない条件を付けることをいいます。

▼**例えば**…▽お店に入ろうとしたら、車いすであるという理由で断られた。▽習い事の教室等で障がいがあることを理由に入会を断られた。

【「合理的配慮の提供」とは?】

「合理的配慮」とは、障がいのある方が、社会の中にあるバリアを取り除くために何らかの助けを必要としているときに、負担が重すぎない範囲で対応することをいいます。

▼**例えば**…▽車いすの方が交通機関を利用するとき、手助けをする。▽障がいに合わせて、読み上げや、筆談等に対応する。

【問い合わせ】

なごみ・総合支援センター(☎287-2525)

国民健康保険税・後期高齢者医療保険料の納付書を郵送します

村から郵送する平成28年度の国民健康保険税・後期高齢者医療保険料の納付書についてお知らせします。

【問い合わせ】福祉保険課(☎282-1711) ▽国民健康保険について…国保年金担当(内線1131～1133) ▽後期高齢者医療保険について…地域医療担当(内線1134～1136)



後期高齢者医療保険
制度の被保険者の方へ

後期高齢者医療保険料の納付書を郵送します

平成28年度の後期高齢者医療保険料が決定しましたので、7月13日(水)に後期高齢者医療保険料納入通知書と納付書を郵送します。納期限までの納付にご協力をお願いします。なお、特別徴収(年金天引き)の方には、8月に「後期高齢者医療保険料のお知らせ」を郵送します。

国民健康保険
被保険者の方へ

国民健康保険税の納付書を郵送します

平成28年度の国民健康保険税額が決定しましたので、7月13日(水)に国民健康保険税納税通知書と納付書(口座振替の方を除く)を郵送します。国保税の納税義務者は世帯主ですので、世帯主が会社員等で国保の加入者でない場合でも、世帯の中に国保加入者がいれば、世帯主宛てに納税通知書をお送りします。

【今年度の変更点】

①税率・税額の引き上げ

「広報とうかい」(1月25日号)でお知らせしたとおり、平成28年度から税率・税額を改定しました(表1参照)。国保の財源は、国民健康保険税(国保税)と、国・県の負担金等によって賄われていますが、急激な高齢化や医療費の増大等により、財政は大変厳しい状況です。

村では、平成24年度から2年ごとに税率等を見直してきましたが、未だ一般会計からの赤字補填的な繰入金で補っている現状にあります。今後も、繰入金の解消と保険給付の伸びに応じて定期的に税率等の改定を行っていく必要がありますので、皆様のご理解とご協力をお願いします。

便利な
納付方法が
あります!

▼銀行のキャッシュカードで、口座振替の申し込みができます!

銀行のキャッシュカード(要暗証番号入力)があれば、役場の窓口で口座振替の申し込みができます。一度申し込みれば毎年の手続きは不要で、納期限を忘れることなく、現金を持ち歩く心配もないので、安心です。

▼納期限内であれば、土・日曜日、祝日や夜間でもコンビニで手数料が掛からずに納められます。

▼昨年度までは、特別徴収(年金天引き)だった方でも、今年度分の(国保税または後期高齢者医療保険料)の納付書が届いた場合は、納付書で納めてください。

次のいずれかに該当する場合は、特別徴収から普通徴収(納付書)に切り替わりますので、今回郵送する納付書で納め

②課税限度額(年間上限額)の引き上げ

平成28年度に地方税法施行令による賦課限度額の法定限度額が改正されたことに伴い、中間所得者層の保険税負担に配慮し、所得による保険税の負担を公平にするために、課税限度額を引き上げました(表1参照)。

【表1 平成28年度 国保税率等改正内容(括弧内の数値は昨年度の数値)】

区 分		40歳未満の方 65～74歳の方			40～64歳の方	
算出方法		A 基礎課税額	B 後期高齢者支援金分	C 介護納付金分	合計 (A+B)	合計 (A+B+C)
所得割	(前年の所得金額※-基礎控除33万円)×税率	6.7% (6.4%)	1.85% (1.8%)	1.65% (1.55%)	8.55% (8.2%)	10.2% (9.75%)
均等割	加入者1人に付き	1万9,800円 (1万8,500円)	変更なし (5,500円)	変更なし (1万1,600円)	2万5,300円 (2万4,000円)	3万6,900円 (3万5,600円)
平等割	1世帯に付き	2万800円 (1万9,500円)	変更なし (5,500円)	—	2万6,300円 (2万5,000円)	2万6,300円 (2万5,000円)
課税限度額(年間上限額)		54万円 (52万円)	19万円 (17万円)	変更なし (16万円)	73万円 (69万円)	89万円 (85万円)

※平成27年1月～12月の、世帯の国保加入者の所得で算出しています。

③低所得者に対する保険税軽減が拡大

世帯の合計所得金額が一定額以下の場合、均等割・平等割が軽減となりますが、その判定の基準額を表2のとおり引き上げました。該当する場合は、あらかじめ減額した納税通知書を郵送しています。

ただし、減額の判定には所得の申告が必要です。村民税の申告が不要で未申告の場合は、判定できないため、減額を受けられないことがあります。忘れずに申告をお願いします。

【表2 軽減の対象となる所得※1の基準額】(下線は変更点)

軽減の割合	変更前(平成28年3月まで)	変更後(平成28年4月から)
7割	33万円以下	変更なし
5割	33万円+(26万円×被保険者数※2)以下	33万円+(<u>26万5,000円</u> ×被保険者数※2)以下
2割	33万円+(47万円×被保険者数※2)以下	33万円+(<u>48万円</u> ×被保険者数※2)以下

※1 前年1～12月の国保加入者全員分の所得総額(国保被保険者でない世帯主分を含む)です。

※2 同じ世帯の中で国民健康保険から後期高齢医療制度の被保険者に移行した方を含みます。

【納付書の郵送に関する注意点】

▼年度の途中で40歳になる方は…誕生月(1日生まれの方はその前月)から国保税(介護納付金分)が課税されるため、誕生月の翌月に税額変更決定通知書を送付します。

▼年度の途中で65歳になる方は…誕生月の前月(1日生まれの方はその前々月)分まで国保税(介護納付金分)が課税されるため、あらかじめ各納期に介護納付金分を割り振りしてあります。

▼年度の途中で75歳になる方は…誕生月の前月分まで国保税が課税されます。75歳になる方には、後期高齢者医療制度への切り替え手続きの案内が届きます。後期高齢者医療制度への移行後、国保加入者が同じ世帯に1人になる場合は、国保税の平等割額(基礎課税分・後期高齢者支援金分)が最初の5年間は2分の1、その後3年間は4分の1が軽減されます。該当する方には、あらかじめ軽減した納税通知書を送付しています。

▼全期分を一度に納めたときは、国保の場合には全部の納付書、後期高齢者医療保険の場合は全期分の納付書を使って、納付取扱機関(納付書に記載)にて、全額を納めることができます。

▼世帯主が年度途中で75歳になるため、国保から後期高齢者医療制度に移行する世帯▽国保税・後期高齢者医療保険料と介護保険料の合計額が、年金額の2分の1を越える方▽加入状況や所得状況の変更等により、保険税(料)が減額となった場合▽年金支給停止などの理由により、保険税(料)の特別徴収ができなかった場合▽年金受給額が年額18万円未満の方

納期限までに納付できない事情があるときは、ご相談ください。



●「とうかい村いきいきガイドの会」が受賞

平成28年度「茨城県観光物産協会観光事業功労者表彰」

5月31日、「とうかい村いきいきガイドの会」が「茨城県観光物産協会観光事業功労者」として受賞し、6月15日、村長へ報告に訪れました。これは、観光事業の発展に著しく功績のあった方々に贈られるもので、同会は、平成25年度から本格的に活動をスタートし、大神宮や村松山虚空蔵堂等について、心のこもった案内を通して、村を訪れる方々へ村の魅力を積極的に発信していることなどが高く評価されました。また、去年は村発足60周年を記念し、「東海村の魅力再発見！東海十二景バスツアー」を実施したり、「大空マルシェ」でも、その企画・運営に携わったりするなど、活動は多岐にわたっています。一同



は、「今後は、新たな会員を増やし、より活動を充実させるとともに、相手の意向に合わせたガイドができるように心掛けていきたい」と今後の意気込みを話してくれました。

「とうかい村いきいきガイドの会」会員を募集中です!

大神宮や村松山虚空蔵堂等について、私たちと一緒にガイドをしてみませんか。事前研修もありますので、初めての方でもお気軽にお問い合わせください。



活動日▼水曜日～月曜日(荒天中止) ※1・2・8月、12月21日～31日を除きます。

時間▼午前10時～正午(予約対応は午後3時まで)

申し込み・問い合わせ▼東海村観光協会事務局(東海村産業・情報プラザ「iVi」(旧リコッティ)内) ☎287-0855

●“地域のチカラ”が犯罪や非行を防ぐ

第66回「社会を明るくする運動」

6月2日、東海保護司の会と東海村更生保護女性会が合同で、村長に第66回「社会を明るくする運動」推進に対する内閣総理大臣メッセージを伝達しました。この運動は、犯罪・非行の防止と立ち直りへの支援を地域で推進しようというもので、メッセージには、再犯防止のためには、住居や就労など生活基盤を支援するだけでなく、地域の方々が、罪を犯した人の立ち直りについて理解を深め、地域全体で関わっていく“地域のチカラ”が重要であると添えられています。「犯罪や非行のない安全・安心な地域社会づくりを考えるきっかけになるよう、啓発活動に取り組んでいきたい」と、



【写真左から】鈴木綾子さん(東海村更生保護女性会会長)、山田村長、鈴木昇さん(東海保護司の会会長)、松尾ヒサ子さん(東海保護司の会副会長)

一同は今後の取り組みに向けて決意を新たにしました。

●より良い品質で、消費者により信頼されるほしいもづくり

「ほしいも品評会表彰」「三ツ星生産者認定」

今年1月に開催された第9回「ほしいも品評会」(ひたちなか・東海・那珂ほしいも協議会主催)において各賞を受賞した村内の生産者4人と、三ツ星生産者として認定された6人が、6月7日、村長へ報告に訪れました。皆さん、おめでとうございます!

【ほしいも品評会受賞者】写真前列左から…根本一成さん(白方)、塙一美さん(須和間) 写真前列左4人目から…ほしいも株式会社(橋本年雄さん・須和間)、照沼勝将さん(白方)

【三ツ星生産者認定者】写真後列左2人目から…川崎卓男さん(照沼)、宮本甚吉さん(亀下)、根本武さん(白方)、萩谷敏さん(船場) 兼品評会受賞者…塙一美さん(須和間)、照沼勝将さん(白方)



欠席者…岩崎裕二郎さん(村松)、木名瀬勝美さん(白方)、河野通弘さん(須和間)、塙久幸さん(須和間)

エコのことなら
僕にお任せ！



「とうかい環境村民会議」だより

Vol.26

環境活動を通じて、持続可能な社会の実現を目指す「とうかい環境村民会議」の活動をシリーズで紹介していきます。

【問い合わせ】環境政策課環境計画・緑化推進担当(☎282-1711 内線1454)
HP<http://www.tokai-kankyousonminkaigi.com/>



「とうかい環境フェスタ2016withキャンドルナイト」を開催します！

環境フォーラム実行委員会



7月23日(土)
午後3時～8時30分に
開催します！
遊びに来てね！

今年の「とうかい環境フェスタ2016withキャンドルナイト」は、会場を東海文化センター(駐車場)に移して行われます。皆さんが楽しみながら環境について考える機会にできるよう、現在、実行委員会でさまざまな企画を検討しています。

今年の注目は、「タック!!」さんのジャグリングを駆使した「ecoパフォーマンスショー」です。そのほかにも、前回よりパワーアップしたキャンドルアートの展示や、お楽しみじゃんけん大会、次世代自動車の展示・試乗会等も予定しています。なお、詳細は、「広報とうかい」(7月10日号)と同時に配布予定のチラシをご覧ください。

「家庭でもキャンドルナイト」 キャンペーン

「キャンドルナイト」は、真夏の一夜、キャンドルを眺めながらゆったりとした時間を過ごすことで、省エネや環境について考えてもらうきっかけになればという思いから始まりました。村内の各家庭にもこのような考え方を広げていきたいと考えています。皆さんの家庭でも、真夏の夜、照明を消して、キャンドルで過ごしてみませんか。

「教材再生プロジェクト」にご協力ください

今年も皆さんのお家で眠っている、小中学校で使っていた学習道具や教材を、フィリピンの子どもたちに贈る「教材再生プロジェクト」を実施します。協力できる方は、当日、ガールスカウト茨城25団のブースに、不要となった教材等をお持ちください。

回収できるもの▼楽器、文具(ノート、筆記用具、算数セットなど)、スポーツ用具(ボール、グローブ、バットなど)、その他(裁縫セット、書道セット、ランドセルなど) ※汚れている場合は清掃するなど、使用できる状態で提供してください。



みんなで考えよう 東海村の外来種ー3

■オオキンケイギク

近年、5月末から7月にかけて、道路脇や空き地等に黄色い花の群れを見ることが多くなりました。実はこの花、移植や栽培等が禁止されている、特定外来生物のオオキンケイギクなのです。

アメリカから観賞用や緑化用として入ってきたもので、多数の種を撒き散らし、冬でも根が枯れないため、繁殖力が強く、在来種への影響が危惧されています。きれいな花ですが、駆除していく必要があり、勝手に移植したりしないよう、十分注意しましょう。



マイヘルシー スタイル

We hope these information makes
you more healthy!



vol. **02**

【問い合わせ】
保健センター(☎282-2797)



7月30日(土)は…
「とうかい☆朝ウォーク2016」

今年の朝ウォークでは、**中学生以上の方を対象に「歩数チャレンジ！」**を実施します。これは、朝ウォーク開催日の1週間前から毎日の歩数を記録し、朝ウォーク当日の歩数と合わせて、**男性なら6万歩以上、女性なら5万歩以上の達成を目指すチャレンジイベント**です。朝ウォークに参加して、目標値を達成した方には、参加者景品のほか、すてきな景品を差し上げます！この機会に、毎日の歩数を意識してみたいかですか。
日時▼7月30日(土) 午前7時スタート(午前6時受け付け開始、午前6時30分開会・準備運動)

場所▼総合福祉センター「絆」

対象▼村内在住・在勤の方(先着150人) ※小学生以下は、保護者が同伴してください。

内容▼①5キロメートルコース(総合福祉センター「絆」周回ヘルスロード・約1時間程度) ②3キロメートルコース(押延・天神山 水と緑の里山コース・約40分程度) ※いずれかのコースを選択してください。

その他▼朝食メニューの無料試食(なくなり次第終了)、地元農家の夏野菜販売、東海村おすすめセレクションの試食等

申し込み・問い合わせ▼7月1日(金)から15日(金)までに、保健センターへ申し込みください。※▽申し込み後に、「歩数チャレンジ！」の歩数記録表を送付します。▽エンジョイサマースクールで参加を希望する方は、申し込み不要です。

福祉部長 中村の挑戦！！

このたび、中村福祉部長は、健康のために**減量を決意**しました！最近では運動する機会も減り、気が付けば腹囲111センチメートルに…(泣)。**目標は「腹囲100センチメートルを切る！」**こと。今後は、**保健センターで実施する「ダイエットプログラム」やウォーキングに積極的に参加**していきますが、果たして、平成29年3月までに目標を達成できるのか…結果は「広報とうかい」でお知らせします。

一緒にチャレンジしたい方は、保健センターへご相談ください。

DATA (5月末現在) ▼
身長176cm、体重91kg、
腹囲111cm



いもマミイの おすすめレシピ

材料	分量(4人分)
米	2合
モヤシ	1/2袋
ホウレンソウ	1/2把
(A)塩	ひとつまみ
(A)ごま油	小さじ1
ごま油	大さじ1
トマト	1個
こしょう	少々
卵	4個
(B)塩	小さじ2/3
(B)牛乳	大さじ4
しょうゆ	小さじ1

※エネルギー(399kcal)、食塩相当量(0.8g)



【Point】

1品で、主食・主菜・副菜をとることができ、1日に必要な野菜量の3分の1弱を食べられます！

野菜たっぷり、彩りがきれい！ 「卵トマト丼」

【作り方】

- ①米は炊いておく。
- ②モヤシはさっと熱湯でゆでる。ホウレンソウは色よくゆで、3~4センチメートルの長さに切り、(A)で下味を付けておく。
- ③フライパンにごま油を入れて熱し、一口大に切ったトマトを炒め、こしょうをする。そこへ(B)で下味をつけた卵を入れ、大きくかき混ぜ、半熟になったら火を止める。
- ④器にご飯、②のホウレンソウとモヤシを乗せ、③の卵とトマトを盛り付ける。最後にしょうゆをかけたら出来上がり。

いんばおめーしょん

役場の電話番号 ☎ 282-1711(代表)

●7月の休日診療●

受付時間 午前9時30分から午後2時まで
※正午～午後1時を除きます。

期日	医療機関名	電話番号
3日(日)	武藤小児クリニック	282-7722
10日(日)	茨城東病院	282-1151
17日(日)	東海クリニック	283-1711
18日(月)	村立東海病院	282-2188
24日(日)	村立東海病院	282-2188
31日(日)	尾形クリニック	282-4781

救急医療機関をお探しのときは ▼毎日…
24時間対応

茨城県救急医療情報コントロールセンター
(☎241-4199)

茨城子ども救急電話相談 ▼月曜日～金曜日…
午後6時30分～翌日午前8時 ▼日曜日、祝日、
12月29日～1月3日…午前8時～翌日午前8時
プッシュ回線の固定電話、携帯電話から
(☎ #8000)

全ての電話から (☎ 254-9900)

●7月の健康体操参加者募集●

問合せ SCスマイルTOKAI事務局
(総合体育館内 ☎283-1001)

●エンジョイ・ヘルスアップ(ストレッチ体操、ヨガなど)

期日	場所
7日(木)	総合福祉センター「絆」
21日(木)	総合福祉センター「絆」
28日(木)	総合福祉センター「絆」

時間 午前9時30分～11時
対象 村内在住で30歳以上65歳未満の方
※初めて参加する方は、事前に申し込みください。

●7月の住まいに関する相談●

場 所 都市整備課(役場行政棟2階)
問合せ 都市整備課(内線1247、1248)

相談日	時間	相談内容
21日(木)	10:00～16:00	新築、増築、改築、耐震診断、リフォーム等

●5月の村内交通事故発生状況●

	発生件数	死者数	負傷者数
件数	6	0	9
累計 (1月から)	59	2	80
前年比	-15	+2	-21

●防災行政無線放送を電話で聞くには●

無料テレホンサービス (☎ 0120-42-4848)

暮らし



使用済み農機具を園芸リサイクルセンターへ持ち込むときは…

園芸リサイクルセンター(茨城町網掛1154・1)では、使用済み農業用ビニールを無料で受け取ります。持ち込みには、農業支援センターでの事前の手続きが必要となりますのでご注意ください。※処理費用は無料ですが、別途登録料(1000円/年)や収入印紙が必要となる場合がありますので、詳細はお問い合わせください。

期日 ▼7月25日(月)

時間 ▼午前9時～11時、午後1時～

3時

その他 ▼次回は10月24日(月)に実施予

健康・医療



飲食物取り扱い従事者の
保菌検査(検便)を実施します

飲食物取り扱い従事者を対象とした、食中毒予防のための保菌検査(検便)を実施します。

日程等 ▼下表参照

検査項目 ▼赤痢菌、サルモネラ属菌、

定です。

申・閏7月15日(金)まで(月曜を除く)の午前8時30分～午後5時15分に、農業支援センター(東海ファーマーズマーケット「にじのなか」内 ☎287局7867)備え付けの申込書に必要事項を記入し、印鑑をお持ちの上、申し込みください。

腸管出血性大腸菌O157

料金 ▼800円

／件

その他 ▼当日は

▽採取便(検査容器)に採取して3日以内のもの)▽食品衛生責任者自主管理記録簿▽細菌検査申込書—を

お持ちください。

※検査容器と細菌検査

申込書は、各

組合長、東海

村保健センター、

ひたちなか保健所

等で配布しています。

期日	受付時間	場 所
7月4日(月)	9:30～11:30	ひたちなか市漁村センター
	13:30～15:00	ひたちなか保健所
7月5日(火)	13:30～15:00	ひたちなか市ヘルスケアセンター
7月14日(木)	13:30～15:00	ひたちなか市ヘルスケアセンター
7月20日(水)	13:30～15:00	東海村保健センター(総合福祉センター「絆」内)

福祉



那珂医師会による
認知症予防教室「ソテリア東海」

認知症に関する講話や参加者同士の交流、学習会、共食などを行います。

期日 ▼7月7日・14日・21日・28日(全て

木曜日)

時間 ▼午前10時～午後3時

場所 ▼なごみ総合支援センター

対象 ▼村内在住で65歳以上の方

参加費 ▼400円/回(教材費)

その他 ▼昼食をお持ちください。

園地 地域包括支援センター(☎287局

2516)

「認知症予防教室」

真崎地区自治会と村(介護福祉課)の共催による「認知症予防教室」を開催します。誰でもかかる可能性のある認知症について学んでみませんか。



期日▼第2木曜日(8月を除く)※次回の開催は7月14日(木)となります。

時間▼午後2時~4時

場所▼真崎コミュニティセンター

対象▼村内在住の方

内容▼那珂医師会メンタルケアグループの医師の監修による、認知症サポーター養成講座

その他▼色鉛筆またはクレヨンをお持ちください。

申・問事前、真崎コミュニティセンター(☎283局4477)へ申し込みください。

場所	期日
総合福祉センター「絆」	4日・11日・25日(全て月曜日)
石神コミュニティセンター	5日・12日・19日・26日(全て火曜日)
舟石川コミュニティセンター	1日・8日・15日・22日(全て金曜日)
真崎コミュニティセンター	8日(金)
中丸コミュニティセンター	15日(金)
村松コミュニティセンター	22日(金)

介護予防のためのシルバーハビリ体操を実施します。
7月の日程等▼

東海村シルバーハビリ体操 指導士会による「いきいき体操教室」

●7月の健康相談●

場 所	保健センター(総合福祉センター「絆」内)	
問合せ	保健センター(☎282-2797)	
健康相談	期日・受付時間	
母子健康相談 (乳幼児身体測定、育児相談)	15日(金) 9:30~11:00 13:00~14:00	
元気アップ健康相談 (健康に関する相談)		※希望日時をご連絡ください。
乳幼児健診	期日・受付時間	対象児
乳児	6日(水) 13:00~13:45	平成28年2月 生まれの子
1歳6か月児	7日(木) 13:00~13:45	平成26年12月 生まれの子
3歳児	13日(水) 13:00~13:45	平成25年5月 生まれの子
2歳半歯科	14日(木) 13:00~13:45	平成25年12月 生まれの子
乳幼児教室	期日・受付時間	対象児
赤ちゃん教室	29日(金) 13:00~13:20	平成28年4月 生まれの子

●7月の専門相談・生活相談等●

場 所	東海村社会福祉協議会(総合福祉センター「絆」内)	
問合せ	東海村社会福祉協議会(☎282-2804)	
相談日	時間	相談種別
1日(金)	10:00~12:00	弁護士による相談 (事前予約)
8日(金)	13:00~15:00	行政書士による相談 (事前予約)

※生活上の心配ごとや困りごとなど福祉についての相談は、月曜日から金曜日まで(祝日を除く)の午前8時30分~午後5時15分に、面談(要予約)または電話で受け付けます。

●7月の行政相談等●

問合せ	村民相談室(内線1275) ※人権相談は福祉保険課(内線1137)となります。	
行政相談	日 時	内容等
	9日(土) 午前10時~正午	暮らしの中の困りごとについて、行政相談員が無料で相談に応じます。事前予約は、月曜日から金曜日まで(祝日を除く)の午前9時~午後4時に、申し込みください。
人権相談	日 時	場 所
	9日(土) 午前10時~午後2時	総合福祉センター「絆」
女性生活相談(☎287-0863)	期 日	場 所
	毎週月・水・金曜日(祝日を除く)	村民相談室(役場行政棟2階)
消費生活相談(☎287-0858)	期 日	場 所
	毎週月~金曜日(祝日を除く)	村民相談室(役場行政棟2階)

「戦没者遺児による慰霊友好親善事業」

先の大戦で父等を亡くした戦没者遺児の方々が、父等の戦死した旧戦域を訪れ、慰霊追悼を行うとともに、現地の方々との友好親善を深めることを目的とした事業です。行き先や日程など詳細は、お問い合わせください。※平成22年度以前の参加者は、2回目の応募

先の大戦で父等を亡くした戦没者遺児の方々が、父等の戦死した旧戦域を訪れ、慰霊追悼を行うとともに、現地の方々との友好親善を深めることを目的とした事業です。行き先や日程など詳細は、お問い合わせください。※平成22年度以前の参加者は、2回目の応募

時間▼午前10時~11時30分
対象▼村内在住で65歳以上の方
参加費▼無料 ※実費が掛かる場合があります。
その他▼飲み物やタオル(汗拭き用)、ヨガマット(ない方はバスタオル)をお持ちの上、動きやすい服装でご参加ください。
地域包括支援センター(☎287局2516)

6月27日~7月3日は「全国一斉『子どもの人権110番』強化週間」

法務省と全国人権擁護委員連合会では、いじめや児童虐待等、子どもをめぐるさまざまな人権問題に積極的に取り組むことを目的として「全国一斉」子どもの人権110番「強化週間」を実施します。法務局職員や人権擁護委員が、悩みを持つお子さんや保護者からの相談に応じます。相談は無料で、秘密は厳守されますので、お気軽にご相談ください。

法務省と全国人権擁護委員連合会では、いじめや児童虐待等、子どもをめぐるさまざまな人権問題に積極的に取り組むことを目的として「全国一斉」子どもの人権110番「強化週間」を実施します。法務局職員や人権擁護委員が、悩みを持つお子さんや保護者からの相談に応じます。相談は無料で、秘密は厳守されますので、お気軽にご相談ください。



期間▼6月27日(月)～7月3日(日)
 時間▼午前8時30分～午後7時(土・日)
 曜日は午前10時～午後5時
 相談専用フリーダイヤル▼☎0120
 ・007・1110

問 水戸地方務局人権擁護課(☎227局
 9919)

あなたも里親になりませんか？

私たちの周りには、さまざまな事情で、自分の家庭で暮らすことのできない子どもたちがいます。一方、熱意と豊かな愛情を持って、自分たちの子どもをほかに子どもを育てることを望んでいる家族や、子育てをしたいのに、子どもを授からない夫婦がいます。こうした子どもたちと家族夫婦を結び合わせ、新しい家族として育み合っていくことを「里親制度」といいます。興味のある方はお問い合わせください。なお詳細は、茨城県ホームページ(<http://www.pref.ibaraki.jp/hokenfukushi/kodomo/shomu/documents/satoyani.pdf>)をご覧ください。

問 茨城県福祉相談センター(☎221局
 4150)

ひとり親世帯の「児童扶養手当」の加算額が変わります

「児童扶養手当法」の一部改正により、平成28年8月から、ひとり親世帯を対象に「児童扶養手当」の第2子の加

算額と第3子以降の加算額がそれぞれ増額されることとなりました。
 改定後の月額(平成28年8月から)▼

	全部支給	一部支給
子どもが1人の場合	4万2,330円	4万2,320円 ～9,990円
子ども2人目の加算額 (7月までは定額5,000円)	1万円	9,990円 ～5,000円
子ども3人目以降の 加算額 (7月までは定額3,000円)	6,000円	5,990円 ～3,000円

※加算額は定額ではなく、各家庭の所得に応じて決定されます。



その他▼8月から加算額が増額されますが、8月から11月までの児童扶養手当は、4か月分の支給月である12月に支払われます。
 問 子育て支援課子ども家庭担当(内線
 1182)

身体障がい者のための結婚相談・各種相談

一般社団法人茨城県身体障害者福祉協議会では、身体に障がいのある方が良き配偶者に恵まれるように結婚相談を行っています。これは、結婚を希望する身体障がい者の方に、会員登録をしてもらい、交流会(集いの場)の開催

案内などを行うものです。

また、身体障がい者の就労をはじめ生活全般にわたる相談について、各種支援制度や機関の案内も行っていきますので、お気軽にご相談ください。

相談日時▼月曜日から金曜日まで(祝日、年末・年始を除く)の午前10時～午後3時
 費用▼無料

問 一般社団法人茨城県身体障害者福祉協議会(☎243局7010)※「結婚相談」は事前予約が必要です。

募集 第54回「茨城県身体障害者スポーツ大会」出場者募集

県内の身体障がい者の機能回復健康増進や社会参加を促進し、県民の身体障がい者に対する理解と認識を深めることを目的としたスポーツ大会です。

日程等▼

8月27日(土)	
場所	内容
笠松運動公園	水泳
9月18日(日)※	
場所	内容
石岡運動公園	陸上競技、フライングディスク、卓球
茨城県立盲学校(水戸市)	サウンドテーブルテニス
茨城県立リハビリテーションセンター(笠間市)	アーチェリー

※荒天の場合、屋外競技は9月25日(日)に延期します。

対象▼身体障害者手帳の交付を受け、平成28年4月1日現在で12歳以上の方※内部障がいのみの手帳を有する方は、膀胱・直腸機能障がい者に限りません。

申・問 7月1日(金)までに、電話またはファクシミリで、なごみ総合支援センター(☎287局2525 FAX 282局3538)へ申し込みください。



教育長と「ファニーズ」による絵本とクリエーションの会

村内で子どもの保育や教育に携わる男性たちが、絵本の楽しさを伝えるグループ「ファニーズ」を結成しました。

川崎教育長をはじめ、こども園園長や幼稚園園長、男性保育士たちが絵本の読み聞かせや手遊び、子育てのアドバイス等を行います。ぜひご来場ください。
 期日▼7月9日(土)
 時間▼午前10時～11時30分
 場所▼村立図書館
 対象▼幼児・小学2年生とその保護者
 入場料▼無料



問 村立図書館(☎282局3435)※事前申し込みは不要です。

妊婦のための「ハローベビースクール」

日程等▼

日時	内容
① 7月27日(水) 9:30～13:00 ※エプロン・三角巾をお持ちください。	助産師さんと話そう、栄養の話と調理実習
② 7月28日(木) 13:30～16:00	出産と産後の生活、チャイルドシート、母と子の歯の健康
③ 7月30日(土) 9:20～12:00 ※エプロンをお持ちください。	沐浴練習、退院からの役立つ赤ちゃんの話、パパの妊婦体験

場所▼保健センター

参加費▼無料

その他▼▽母子健康手帳・母子健康手帳副読本、筆記用具をお持ちください。▽予約制保育サービス(無料)があります(③を除く)。

申・園①に参加希望の方と、保育サービス(①・②のみ)を希望する方は、7月13日(水)までに、保健センター(☎282局2797)へ申し込みください。※②・③は事前申し込み不要です。

親子で遊ぼう

「ハッピーランド」

季節を感じながら、親子で一緒に遊びませんか。

日程等▼▽7月14日(木)：リズム・ふ

れあい遊び▽7月28日(木)：水遊び

時間▼午前10時～11時

場所▼中丸コミュニティセンター

対象▼村内在住の乳幼児とその親

参加費▼無料

その他▼飲み物やタオル、着替え等をお持ちください。

園百塚保育所子育て支援センター(☎270局5660)※事前申し込みは不要です。

百塚保育所の子育てサークル室

「こあらひろば」を開放します

期日▼7月7日(木)・22日(金)

時間▼午前9時30分～11時30分

場所▼百塚保育所

対象▼村内在住の乳幼児とその保護者

内容▼自由遊び、読み聞かせなど

参加費▼無料

その他▼飲み物と着替えをお持ちください。

園百塚保育所子育て支援センター(☎270局5660)※事前申し込みは不要です。

育児講座「親子でヨガ」

「親子でヨガ」でふれあい遊びを楽しみましょう。

期日▼7月21日(木)

時間▼午前10時～11時

場所▼中丸コミュニティセンター

対象等▼村内在住で6か月から2歳までの子とその保護者(先着20組)

講師▼根本美智代さん(ダンスセラピー、ベビョガインストラクター)

受講料▼無料

その他▼飲み物とタオル(バスタオル2枚・ハンドタオル1枚)をお持ちの上、動きやすい服装でご参加ください。

申・園7月6日(水)から8日(金)までの午後1時～4時に、電話で百塚保育所子育て支援センター(☎270局5660)へ申し込みください。

「英語で遊ぼう」

NLT(外国語指導講師)と一緒に楽しく英語で遊んでみませんか。

期日▼7月19日(火)

時間▼午前9時30分～11時

場所▼とうかい村松宿こども園

対象▼1歳から2歳までの子とその保護者

定員▼先着10組

参加費▼無料

申・園7月4日(月)から6日(水)までの午後1時～5時に、電話でとうかい村松宿こども園子育て支援センター(☎282局7390)へ申し込みください。

おーくす船場こども園の子育てサークル室で遊ぼう

4月にオープンしたおーくす船場こども園(子育て支援センター)では、乳幼児とその保護者を対象に、年齢ごと

に分かれたサークル活動や、子育て支援室・園庭の解放を行っています。

「サークル活動」

期日▼毎週月・水・金曜日

時間▼午前10時～11時

定員▼先着10組

参加費▼100円/回

「子育て支援室の解放」

期日▼月～金曜日(祝日を除く)

時間▼午前8時30分～午後1時30分(月・水・金曜日の午前10時～11時を除く)

「園庭の解放」

期日▼毎週火・木曜日

時間▼午前10時～午後1時

【共通】

場所▼おーくす船場こども園(船場592・1)

園おーくす船場こども園(☎352局3680)※サークル活動のみ事前申し込みが必要となります。

おーくす船場学童クラブの利用申し込みを受け付けます

夏季休暇期間中のみの利用や一時預かりも行っていきますので、お気軽にご利用ください。

開所日時▼①月～金曜日(長期休暇期間を除く)：午後8時まで ②土曜日：午前8時30分～午後6時30分 ③祝日：午前8時30分～午後5時30分 ④長期休暇期間の月～金曜日：午前7時30分～午後8時 ※④の午前7時30分～8時30分、①④午後6時30分～8

時は延長保育となります。

対象▼小学1～6年生



定員▼30人 ※申込者多数の場合は、入所できない場合があります。
 利用料(①の基本料金)▼小学1〜4年生:7000円/月(9000円/日)▼5・6年生:5000円/月(7000円/日) ※▽入会金、入学金はありません。▽おやつ代や送迎代のほか、②・③・④と延長保育を利用する場合は別途徴収となります。

申・問おおくす船場こども園(☎352局3680)



「東海スイミングプラザ」がオープンします!

期間▼7月1日(金)〜9月10日(土) ※天候等により臨時閉鎖する場合があります。



時間▼①午前9時〜正午 ②午後1時〜4時 ③午後5時〜7時 ④は7月20日(水)から8月20日(土)まで ※正午〜午後1時、午後4時〜5時は、場内確認のため入場できません。

料金▼中学生以上:2000円/回 小学生:1000円/回 未就学児:無料

その他▼未就学児には水着を着用した保護者が同伴してください。▽おむつのままで遊泳はできません(プー

ル用のおむつと水着を着用)。▽プールサイドへの食べ物の持ち込みはできません。

東海スイミングプラザ(☎287局0807)

東海村芸術祭(芸能部門)を開催します!

日時▼7月10日(日) 午後1時〜(午後0時30分開場)
 場所▼東海文化センター プログラム▼

内容	開始時間
東海太鼓保存会	13:00
ジャズダンス連盟	13:30
芸能連盟(津軽三味線)	14:05
音楽連盟(オカリーナ)	14:30
よさこいソーラン連盟	14:55
舞踊連盟	15:20
モダンダンス連盟	15:45
芸能連盟(吟詠剣詩舞)	16:10
フラダンス連盟	16:45
芸能連盟(民謡)	17:35
カラオケ連盟	17:50

入場料▼無料
 東海村文化協会事務局(東海文化センター内) ☎282局8511

東海村文化協会員の指導による「夏休み子ども作品教室」

期日▼絵画:7月30日(土) 書道:7月31日(日)

時間▼①午前9時20分〜②午後1時20分〜(①・②のいずれかを選択)
 場所▼東海文化センター

対象▼村内在住の小学1〜6年生
 定員▼絵画:各先着40人 書道:各先着30人

内容▼夏休みの課題の中から、絵画は自分が選んだものを、書道は大きな紙(条幅)に大きな筆で書くものを作品として仕上げます。

参加費▼各700円/人
 申・問7月3日(日)の午前9時以降に、参加費を添えて、東海村文化協会事務局(東海文化センター内) ☎282局8511へ申し込みください。



「鈴鹿山麓かもしかハーフマラソン」小学5・6年生派遣事業

東海村と災害時相互応援協定を結んでおり、交流の盛んな三重県菟野町。そこで、毎年開催されているマラソン大会に参加してみませんか。

期日等▼10月15日(土)・16日(日)(1泊2日) ※15日(土)午前6時30分出発 予定(総合体育館前集合)、出場部門である小学生2キロの部は、16日(日)午前9時スタート予定です。

場所▼三重県菟野町 ※貸し切りバスでの移動となります。

対象▼村内在住の小学5・6年生
 定員▼20人(最小催行人数5人) ※応募者多数の場合は、抽選となります。

参加費▼1万円/人 ※交通費・宿泊費・食事代(15日(土)の昼食のみ持参)

大会出場料を含みます。なお、参加費は参加者の決定後に徴収します。
 申6月30日(木)まで(月曜日を除く)の午前9時〜午後5時に、総合体育館へ申し込みください。

問SCスマイルTOKA事務局(総合体育館内) ☎283局1001

「尾瀬ヶ原ハイキング」

山小屋に宿泊する2日間のハイキング(所要時間1日目:約3時間30分 2日目:約5時間)です。見ごろを迎えたニッコウキスゲをはじめ、さまざまな高山植物を楽しみながら、ゆっくり尾瀬ヶ原を散策してみませんか。

期日▼7月28日(木)・29日(金)
 時間▼午前6時出発(午前5時50分ふれあいの森公園集合)

場所▼尾瀬ヶ原(群馬県片品村)
 対象等▼村内在住・在勤(同居家族を含む)またはSCスマイルTOKA会員で18歳以上の方(先着20人)

参加費▼一般:2万3000円/人 会員:1万9000円/人 会員同居家族:2万1000円/人 ※1日目の夕食代と2日目の朝・昼食代を含みます。



申7月6日(水)から18日(月)祝日まで(7月11日(月)を除く)の午前9時〜午後5時に、参加費を添えて、総合体育館へ申し込みください。

問SCスマイルTOKA事務局(総合体育館内) ☎283局1001

スポーツ大会出場者への 助成額を拡充します

村では、地域におけるさらなるスポーツの振興や推進、スポーツによる地域の活性化のために、4月1日からスポーツ大会出場者への助成額を拡充することとしました。

助成対象者▼村内在住で▽個人戦に出場する▽村内に拠点を置く団体に所属し、団体戦に出場する――のいずれかを満たす方

助成対象大会▼茨城県大会、関東大会の予選を経ている(前年度の大会成績により出場を認められた場合を除く)▽文部科学省、日本体育協会、日本体育協会加盟団体が主催するまたは共催する――を満たす全国大会(学校活動によるものを除く)

対象経費▼交通費、参加費
助成額等▼18歳以下：対象経費の2分の1(年2回)▽19歳以上：対象経費の4分の1(年1回)※上限はありません。

生涯学習課文化・スポーツ振興担当
(内線1423)

「TOKAI KIDS SURFING & HULA CHALLENGE 2016」

サーフィンやフラダンスの体験を通して、地域住民との交流を図るイベントです。ぜひご参加ください。

期日▼7月24日(日)※荒天時は、31日(日)に延期します。

時間▼午前8時～午後1時30分

場所▼村松海岸(新川河口)

対象▼小学1～6年生

定員▼サーフィン：45人 フラダンス

10人※応募者多数の場合は、初参加の方を優先とし、抽選となります。

内容▼サーフィン体験教室、フラダンス教室、砂浜イベント(宝探し・ビーチフラッグ)

参加費▼3000円/人(当日徴収)

その他▼協賛者を募集しています。協賛者にはサポーターバンドを差し上げます。

申・開7月1日(金)～6日(水)に、東海村商会(☎282局3238)へ申し込みください。

「バギーのままコンサートスペシャルライブ」 「アフリカリズムを体感してみよう！」

ベビーカーや車いすのまま会場に入ることのできるバギーコンサートのスペシャルバージョンを開催します。今回は、劇団四季「ライオンキング」の初代パークシヨニストを務めたBBモランさんをリーダーとする「アフリカオールスターズ」によるコンサートです。ぜひご来場ください。



日時▼8月11日(木祝) 午後2時開演(午後1時15分開場)

場所▼東海村産業情報プラザ「iVier」(旧リコッティ)

定員▼250人程度

入場料▼一般：500円/人▽高校生以下：無料※▽全席自由となります。▽未就学児(乳幼児を含む)も入場できます。▽入場する際に、高校生以下であっても入場券が必要となりますのでご注意ください。

申・開7月9日(土)の午前9時から、東海文化センター(☎282局8511)で入場券を販売・配布します。

「南ごうせつコンサートツアー 2016「緑の旅人」

情緒にあふれ、癒しの歌声を持つ日本を代表するフォークシンガー・南ごうせつさんのコンサートを開催します。



日時▼9月24日(土) 午後5時開演(午後4時30分開場)

場所▼東海文化センター
入場料▼6000円/人(全席指定)

※3歳未満のお子さんの入場はできません。

その他▼保育サービス(1000円/人)を希望する方は、9月17日(土)までに申し込みください。

申・開7月2日(土)の午前9時から、東海文化センター(☎282局8511)

またはプレイガイドで入場券を販売(初日のみ1人4枚まで)します。なお、残券がある場合のみ、同日午後1時から電話予約を受け付けます。

※プレイガイドにより、発売日時が異なりますのでご注意ください。

その他



東海駅待合室の利用時間が 延長されます!

7月1日(金)から、東海駅待合室の利用時間が、午前5時から午前0時までとなり、これまでより2時間延長されます。今回の延長により、始発から終電の時刻まで利用できるようになります。どうぞご利用ください。



生涯学習課文化・スポーツ振興担当
(内線1423)

元気いばらき就職面接会(日 立会場)

若年の方や、離職して求職中の方(学生を除く)を対象とした就職面接会です。ぜひご参加ください。

期日▼7月20日(水)

時間▼午後1時30分～3時30分

場所▼日立ビックセンター(日立市幸町1-21-1)

参加費▼無料

その他▼履歴書を複数枚お持ちください。▽参加事業所は、県内企業と県内に事業所がある企業の約20社を予定しています。▽会場には各種相談(キャリアアカウンセリング、就職相談、介護福祉相談、創業相談)コーナーも設置します。

7月の資源物・ごみ収集日割表

【問い合わせ】ごみゼロ推進室(☎282-7289)

資源物		燃えないごみ・粗大ごみ	
真崎、村松北、舟石川中丸、外宿2	1日・8日 15日・22日	外宿1	12日・26日
船場、照沼	1日・15日	内宿1、亀下	6日・13日 20日・27日
原子力機構(長堀・荒谷台・箕輪)、須和間、フローレスタ須和間	4日・11日 18日・25日	百塚、内宿2、豊岡、舟石川3 竹瓦	6日・20日 13日・27日
緑ヶ丘	4日・18日	舟石川2	7日・14日 21日・28日
白方	11日・25日	南台、川根	7日・21日
舟石川1、原子力機構(百塚)	5日・12日 19日・26日	豊白	14日・28日
宿、押延、岡	5日・19日	※各回収日の午前7時から8時30分までに出してください。	
燃えるごみ ※祝日の収集も行います。		燃えないごみ・粗大ごみ	
真崎、村松北、白方、宿、岡、原子力機構(箕輪・百塚・荒谷台)、真砂寮、権現山寮、南台、緑ヶ丘、押延、須和間、川根、照沼、豊岡、亀下、フローレスタ須和間		(毎週)月・木曜日	
舟石川1、舟石川2、舟石川3、舟石川中丸、百塚、豊白、原子力機構(長堀)・長堀寮、外宿1、外宿2、船場、竹瓦、内宿1、内宿2		(毎週)火・金曜日	

入札参加資格審査(建設工事・建設・設計・測量コンサルタント等)追加申請

平成27・28年度に東海村が発注する建設工事、建設・設計・測量コンサルタント等に係る入札参加資格審査の追加申請を県と県内一部の市町村との共同で受け付けます。

受付期間▼7月4日(月)～8日(金)

その他▼入札参加資格の有効期間は平成28年9月1日から平成29年5月31日までです。

茨城県土木部監理課建設業担当

お問い合わせセンター(☎0294-27-7172)※事前申し込みは不要です。

地区センター(☎0294-27-7172)※事前申し込みは不要です。

入札参加資格審査(物品調達・役務の提供等)の追加申請

平成27・28年度に東海村が発注する物品調達・役務の提供等に係る、入札参加資格審査の追加申請を受け付けます。

受付期間▼7月4日(月)～8日(金)

その他▼入札参加資格の有効期間は、平成28年9月1日から平成29年5月31日までです。

入札参加資格審査(建設工事・建設・設計・測量コンサルタント等)追加申請

平成27・28年度に東海村が発注する建設工事、建設・設計・測量コンサルタント等に係る入札参加資格審査の追加申請を県と県内一部の市町村との共同で受け付けます。

受付期間▼7月4日(月)～8日(金)

その他▼入札参加資格の有効期間は平成28年9月1日から平成29年5月31日までです。

茨城県土木部監理課建設業担当

募集

平成29年4月採用予定
東海村社会福祉協議会職員募集

業務内容▼一般事務、福祉業務
募集人員▼1人程度

雇用要件▼▽村内またはその近隣に住居でき、通勤が可能▽昭和51年4月2日以降に生まれた▽パソコン(ワード・エクセル)ができる▽自動車運転免許を有する――を満たす方(欠格事項あり)

雇用期間▼平成29年4月1日～

選考方法等▼1次試験(教養試験、職場適応性検査)：8月6日(土) 2次試験(1次試験合格者のみ)作文・面接試験・グループ討議)：8月19日(金)

募集

平成29年4月採用予定
東海村社会福祉協議会職員募集

業務内容▼一般事務、福祉業務
募集人員▼1人程度

雇用要件▼▽村内またはその近隣に住居でき、通勤が可能▽昭和51年4月2日以降に生まれた▽パソコン(ワード・エクセル)ができる▽自動車運転免許を有する――を満たす方(欠格事項あり)

雇用期間▼平成29年4月1日～

選考方法等▼1次試験(教養試験、職場適応性検査)：8月6日(土) 2次試験(1次試験合格者のみ)作文・面接試験・グループ討議)：8月19日(金)

募集

平成29年4月採用予定
東海村社会福祉協議会職員募集

業務内容▼一般事務、福祉業務
募集人員▼1人程度

雇用要件▼▽村内またはその近隣に住居でき、通勤が可能▽昭和51年4月2日以降に生まれた▽パソコン(ワード・エクセル)ができる▽自動車運転免許を有する――を満たす方(欠格事項あり)

雇用期間▼平成29年4月1日～

選考方法等▼1次試験(教養試験、職場適応性検査)：8月6日(土) 2次試験(1次試験合格者のみ)作文・面接試験・グループ討議)：8月19日(金)

募集

茨城県警察官を募集します

受験資格▼警察官A：昭和62年4月2日以降に生まれ、学校教育法による大学(短期大学を除く)を卒業した方、もしくは平成29年3月31日までに卒業見込みの方、または人事委員会が同等と認める方
警察官B：昭和62年4月2日から平成11年4月1日までに生まれ、警察官Aの受験資格に該当しない方

1次試験▼9月18日(日)に、教養試験・論文試験を行います。

募集

茨城県警察官を募集します

受験資格▼警察官A：昭和62年4月2日以降に生まれ、学校教育法による大学(短期大学を除く)を卒業した方、もしくは平成29年3月31日までに卒業見込みの方、または人事委員会が同等と認める方
警察官B：昭和62年4月2日から平成11年4月1日までに生まれ、警察官Aの受験資格に該当しない方

1次試験▼9月18日(日)に、教養試験・論文試験を行います。

募集

茨城県警察官を募集します

受験資格▼警察官A：昭和62年4月2日以降に生まれ、学校教育法による大学(短期大学を除く)を卒業した方、もしくは平成29年3月31日までに卒業見込みの方、または人事委員会が同等と認める方
警察官B：昭和62年4月2日から平成11年4月1日までに生まれ、警察官Aの受験資格に該当しない方

1次試験▼9月18日(日)に、教養試験・論文試験を行います。

募集

茨城県警察官を募集します

受験資格▼警察官A：昭和62年4月2日以降に生まれ、学校教育法による大学(短期大学を除く)を卒業した方、もしくは平成29年3月31日までに卒業見込みの方、または人事委員会が同等と認める方
警察官B：昭和62年4月2日から平成11年4月1日までに生まれ、警察官Aの受験資格に該当しない方

1次試験▼9月18日(日)に、教養試験・論文試験を行います。



7月11日(月)
開催!

村の花「スカシユリ」・村の木「クロマツ」の観察会

近年はほとんど見掛けなくなった自生のスカシユリを、日本原子力研究開発機構の敷地内で、自然調査員の解説を交えながら観察します。

また、松枯れが進むクロマツの観察も行います。この機会にぜひご参加ください。

【日 時】

7月11日(月) 午前9時～正午

【集合場所】

役場正面玄関前

【対象等】

村内在住の方(先着30人)

【講 師】

安嶋隆さん(東海村自然調査団植物部門主任調査員)

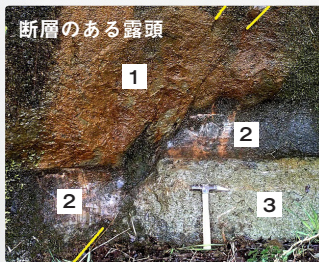
【申し込み・問い合わせ】

6月29日(水)から7月6日(水)までに、電話または電子メール(▽「観察会参加希望」▽氏名▽性別▽住所▽電話番号——を明記)で、生涯学習課文化・スポーツ振興担当(☎282-1711 内線1422 ☒ syougaiakusyu@vill.tokai.ibaraki.jp)へ申し込みください。※記入事項は、スカシユリが生育している日本原子力研究開発機構への入構手続きのために使用します。

ふるさと歴史
—自然を探して—

東海村の断層

「断層」とは、地層や岩盤に圧力が加わった結果、地層や岩盤が割れ、割れた面がズレを起こした状態をいいます。断層には、地震を発生させる断層や地質構造の変動による断層等があります。また、動いた状態によって正断層、逆断層、横ずれ断層等に分類されます。今回紹介する断層は、「南台住宅団地」南端下の農道沿いの新川層の露頭で確認・観察したものです。写真を基に様子を説明すると、1は泥岩層、2は火砕流起源の軽石質凝灰岩層、3は1と同質の泥岩層となります。また、黄色い線の延長上にある地層中の黒い線は断層です。断層の方向は北東から南西、角度は50度程度を示しています。左右に分断された2の軽石質凝灰岩層を比べると、断層を境に右上の軽石質凝灰岩層が、左下の軽石質凝灰岩層の約30センチメートル上位に位置していることが分かります。つまりこの断層によって、各地層中で上下に約30センチメートルのズレが生じたことを示しています。そしてこの断層は、水平方向に引く



力が働くことでズレが発生した正断層に分類されます。筆者は、20数年にわたり東海村の地質調査を行っていますが、確認できた明瞭な断層は、村松層と新川層にそれぞれ1本ずつに過ぎません。しかし、村松層の断層は壁で覆われ、現在は新川層で観察できるだけです。そうしたことから、新川層中の断層は村内で観察される大変貴重な地質現象の一つということになります。現在、村では、「(仮称)歴史と未来の交流館」の整備検討が進められており、基本計画の中には、村全域をフィールドと見立てた「とうかいまるごと博物館」という考え方が盛り込まれています。この断層は、大変有用な野外観察資料や理科教材となるでしょう。断層という活断層や地震を連想しがちです。しかし、東海村の2本の断層は数百万年以前のもので、現在の地震や活断層とは全く関係ありません。また、産業技術総合研究所の「活断層データベース」にも村内と周辺の活断層の記録は存在しません。

東海村自然調査会調査員

菊池 芳文