

# 広報 とうかい

2016  
6  
10月号

暮らしに役立つ情報誌 The Tokai Village Public Relations Magazine

No. 856  
毎月10日・25日発行





東海村を知り、学び、ふれあい、郷土愛を育む施設を目指します！

# 「(仮称)歴史と未来の交流館整備基本計画」

村ではこれまで、村民の方々のニーズに合わせたさまざまな生涯学習活動を支援するため、スポーツ・文化・芸術関連施設を計画的に整備してきました。一方で、文化財等の文化的資産を活用した施設については、必要性は認識されながらも諸般の事情により長期間にわたり建設が見送られてきた経緯があります。特に、平成22年に策定された「東海村(仮称)生涯学習センター基本計画」は、東日本大震災の影響により中止となりましたが、その内容は、生涯学習施設として多岐にわたる機能を盛り込んでいました。

今回の「(仮称)歴史と未来の交流館整備基本計画」では、村の歴史や文化財を保存・伝承し、未来を担う子どもたちが学び・活動でき、子どもから大人まであらゆる世代が集い、交流し、共に育むことができる施設に特化し、「歴史資料館」と「子ども未来館」の複合施設として整備する計画となっています。

基本計画の詳細について、説明会を開催します！

**【日時】**

- ① 6月16日(木) 午後6時30分～
- ② 6月19日(日) 午前10時～

**【場所】**

東海村産業・情報プラザ「iViil」(旧リコッティ)

**【問い合わせ】**(仮称)歴史と未来の交流館整備推進室(☎282-1711 内線1424)

## ●なぜ施設整備が必要なの？

- ① **社会教育施設の老朽化**…一部の施設では老朽化が進んでおり、生涯学習や村民活動の住民ニーズに対して、適切に対応していく必要があります。
- ② **文化財の適切な保存・活用**…文化財は東海村の歴史そのものであり、これらを村民共有の財産として収集、保管、調査・研究し、十分に活用して次世代に継承していくこと、郷土の歴史を「見たい、知りたい、学びたい」といった村民の学習ニーズに応え、村への愛着心を深め、郷土意識の醸成につなげることは行政の責務であると考えています。
- ③ **青少年健全育成活動の充実**…「のびのびと正しく、<sup>ひとみ</sup>腫かがやく青少年を育てるまち」宣言の村として、子どもたちが、心豊かで健やかに成長するためのさまざまな体験活動や、多様な年齢や世代との交流、コミュニケーションが図れる活動、家庭教育を支援し安心して子育てができる環境等、郷土に誇りや愛着を感じる心を育てる青少年健全育成活動のより一層の充実が求められています。

## ●どこに建設するの？

建設予定地は、住民の利便性が高く、既存の文教施設との事業連携が図れる右図の村有地とします。

なお、新施設の基本的な考え方や役割、活動等については、3ページをご覧ください。



## ●今後のスケジュール(予定)

内 容		平成28年度	平成29年度	平成30年度	平成31年度
実施計画	事業・活動基本計画、展示・収蔵基本計画	→			
管理・運営計画	事業・活動計画、展示・収蔵計画、管理・運営体制の構築、設置管理条例の制定	→	→		
基本設計 実施設計	施設の意匠・構造・設備等の基本的な方針計画 建築・電気機械設備・外構工事の詳細設計	→	→		
建設工事、展示制作・設置工事				→	
開館					→

## ●基本的な考え方・役割(基本理念)

- ①村の歴史・文化財・自然を受け継ぎ、調査・保護・活用・学習ができる
- ②未来を担う子どもたちが、学び・体験・チャレンジができる
- ③自然と環境を活かし、憩い・交流・情報発信ができる
- ④村内の公共施設との融合を図り、人が集う

新施設のテーマ  
「歴史と未来の交流」

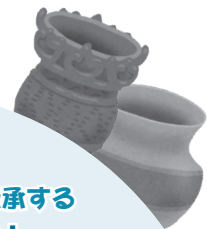
### 新施設での活動等(活動の基本方針)



#### 未来を担う子どもたちの健やかな成長を支援する 「子ども未来館」

青少年健全育成活動の拠点として、青少年が気軽に参加できる事業や、青少年が自ら企画する事業等を展開し、機能のさらなる充実を図るとともに、豊かな自然環境を活かした「自然体験」や「野外体験」、「ものづくり体験」など、体験型プログラムの充実を図り、青少年健全育成活動の活性化を図ります。

【整備施設】団体活動室、多目的活動室、相談室、調理室等



#### 東海村の歴史や文化を伝承する 「歴史資料館」

発掘調査等によって得られた埋蔵文化財の資料や民具、古文書等の史料を収蔵・管理するとともに、郷土史の調査研究を進め、その成果の展示や普及啓発活動等を行い、村民の文化財愛護意識の高揚のほか、生涯学習や郷土学習の推進を図ります。

【整備施設】基本展示室、特別展示室、整理作業・調査研究室、収蔵庫等



#### あらゆる世代が集い・学び・ふれあう「交流機能」

性別や年齢、地域を問わず、誰もが利用しやすく、にぎわいのある「わくわく・ドキドキ」する高揚感を提供し、さまざまな魅力や情報を得ることができる生涯学習の拠点施設とします。

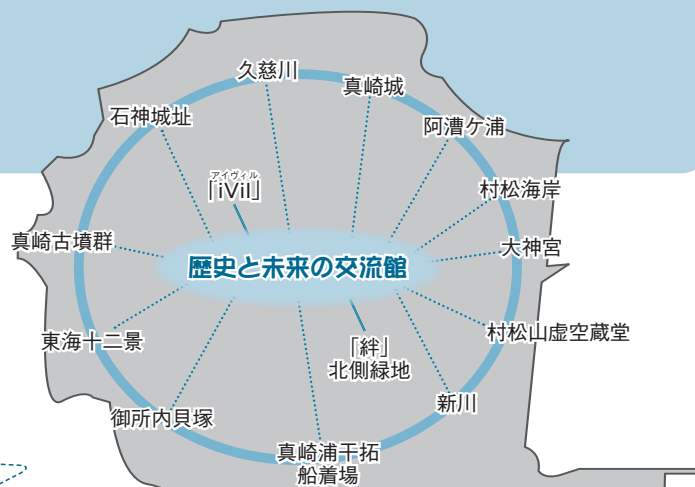
【整備施設】エントランス、会議室、コミュニティ・イベント広場等



#### 「とうかいまるごと博物館」とは?

交流館では、次の考え方も取り入れて活動します。

「とうかいまるごと博物館」とは、東海村全域を建物のない博物館として捉え、「(仮称)歴史と未来の交流館」を拠点に、村内にあるさまざまな自然や史跡等を活かした取り組みのことです。



▲「とうかいまるごと博物館」イメージ

※背景は東海村の地形ですが、それぞれの位置を特定するものではありません。

皆さんの地域の代表として…



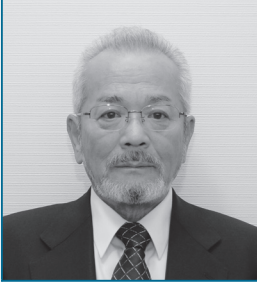






# 新しい自治会長を 紹介します

平成28年度の自治会長を紹介します。自治会長は、地域の代表として、村政に対する要望の取りまとめや、地域に共通する課題等について、自治会役員の皆さんなどと協力しながら解決していきます。また、自治会だけでは解決できない課題については、行政と協議するなど、行政との重要な連絡調整役を務めていきます。皆さんのご理解とご支援をお願いします。

なお、新たに自治会加入を希望される方は、お住まいの自治会長へお気軽にご相談ください。

**【問い合わせ】**自治推進課自治推進担当(☎282-1711 内線1463)

《行政区順、表中敬称略》

竹瓦区	内宿2区	内宿1区	外宿2区	外宿1区
				
さとう えいいつ 佐藤 英逸 ☎ 283-1568 竹瓦 571	くにやす てつお 國安 鉄雄 ☎ 283-1282 石神内宿 1166-14	いしだ いさお 石田 功 ☎ 282-3630 石神内宿 2463-26	あだち けんじ 足達 賢司 ☎ 282-8446 石神外宿 1460-2	あまの きよさだ 天野 清定 ☎ 283-0512 石神外宿 1476-1
白方区	原子力機構算輪区	川根区	照沼区	宿区
				
かまた たかし 鎌田 崇 ☎ 282-4619 白方 1327-11	ながむら しょうじ 中村 詔司 ☎ 287-0609 照沼 1230-2	さとう まさみ 佐藤 正美 ☎ 284-0357 村松 3140-2	てるぬま けいごう 照沼 恵造 ☎ 283-1371 照沼 902	くが ゆきお 久賀 幸夫 ☎ 283-1502 村松 3369



原子力機構百塚区	亀下区	百塚区	岡区	豊岡区
				
さ さ き と し き 佐々木 紀樹 ☎ 282-3980 白方中央 1-3-30-206	みやもと そういち 宮本 莊一 ☎ 282-1273 亀下 483	さ さ き ひろし 佐々木 浩 ☎ 284-0653 東海 1-5-1	はしもと ひろし 橋本 汎 ☎ 283-0380 豊岡 1616	いしだ しんご 石田 進悟 ☎ 282-8631 豊岡 731
原子力機構荒谷台区	舟石川3区	真崎区	村松北区	豊白区
				
かい てつや 甲斐 哲也 ☎ 287-0306 村松 1221-2	もりさわ じゅんいちろう 森澤 潤一郎 ☎ 282-9252 舟石川駅東 3-16-41	おおうち たかひこ 大内 隆彦 ☎ 283-0088 村松 960-2	すずき みのる 鈴木 實 ☎ 287-1411 村松北 2-4-13	いさか のぼる 井坂 昇 ☎ 282-7218 豊白 1-22-14
緑ヶ丘区	原子力機構長堀区	舟石川中丸区	須和間区	押延区
				
とみなが けんじ 富永 健二 ☎ 287-3640 村松 2649-11	まつだ まこと 松田 誠 ☎ 287-3020 村松 2116-73	むらた もりと 村田 守人 ☎ 306-1617 舟石川駅東 2-4-16	ねもと たつや 根本 龍哉 ☎ 283-0255 須和間 106	あきば こういち 秋葉 光一 ☎ 282-2691 須和間 1213-27
舟石川2区	舟石川1区	船場区	70-レスト須和間区	南台区
				
いとう りょうじ 伊藤 良治 ☎ 283-1039 舟石川 575-46	てらかど きはちろう 寺門 喜八郎 ☎ 283-1796 舟石川 469-2	おざき そうざぶろう 尾崎 宗三郎 ☎ 282-7348 船場 851-4	まるの ゆうほ 丸野 友穂 ☎ 080-7962-6189 須和間 2000-21	みかみ おさむ 三上 修 ☎ 090-1837-3989 須和間 1439-10

【お詫び】上表の「百塚区 佐々木浩さん」の住所に誤りがありました。この紙面はデータを修正し、正しい住所を記載しています。

## 村は、各単位自治会・東海村自治会連合会と

# 「協働の事業」に関する協定を締結しました！

5月16日、村は村内30の各単位自治会・東海村自治会連合会と「協働の事業」に関する協定を結び、同日、役場で締結式を行いました。

村は、自治会の負担を軽減し、自治会本来の活動を支援するため、今年度から行政協力員制度を廃止し、昨年度まで行政協力員へ依頼していた業務については、庁内で事業の取り組みの見直しと精査を行いました。そして、各単位自治会や東海村自治会連合会との協議を重ね、互いに必要であると認める事業については、各単位自治会や村との連携の下、地域社会の発展と住民福祉の充実、地域課題の解決に寄与し、村民主体のまちづくりを協働して推進することを目的に、今回の協定を締結しました。

今年度の協働の事業について、多い単位自治会では9つの事業があります。事業の一例では、民生委員・児童委員候補者の推薦や阿漕ヶ浦周辺整備構想の推進事業等がありますが、毎年度、各単位自治会との協議により、事業の見直しを行っていきたいと考えています。

一定の地域的領域における生活環境の課題解決、または共通利益の実現に向けて、地域を代表しつつ



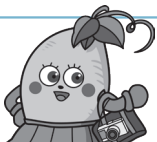
地域の管理に当たる各単位自治会とこの協定を締結したことは、地域住民のみならず、多くの村民に対する公共の利益につながり、地域のまちづくりを推進する上で、大きな一歩になると考えています。

### 【平成28年度の協働の事業】

- ①統計調査員運営事業
- ②東海村表彰(善行賞表彰)に関する事業
- ③クリーンアップとうかいキャンペーン事業
- ④緑地保全事業
- ⑤ごみ集積所の設置、管理・運営に関する業務
- ⑥民生委員・児童委員候補者の推薦に関する業務
- ⑦敬老会事業
- ⑧阿漕ヶ浦周辺整備構想の推進事業
- ⑨青少年相談員運営事業

なお当日は、併せて「協働の事業」(日本赤十字社、東海村社会福祉協議会、東海村青少年育成東海村民会議)に関する協定も締結され、募金活動等に係る協力が呼び掛けられました。

**【問い合わせ】**自治推進課自治推進担当(☎282-1711 内線1463)



## 平成28年度「村政懇談会」を開催します！

東海村自治会連合会と村が共催する「村政懇談会」を村内6地区で開催します。お住まいの地区以外の懇談会にも参加できますので、ぜひご来場ください。

**日程等▼**下表参照

**時間▼**午後7時～9時

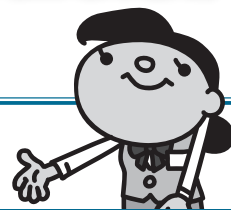
**内容▼**▽村政説明(村長)と質疑応答 ▽地区からの事前質問に対する回答・質疑応答 ▽村政に対する意見交換会(自由質問)

**問い合わせ▼**自治推進課自治推進担当(☎282-1711 内線1463)

期 日	場 所	対象地区
6月21日(火)	石神コミュニティセンター	外宿1区、外宿2区、内宿1区、内宿2区、竹瓦区
6月22日(水)	村松コミュニティセンター	宿区、照沼区、川根区、原子力機構箕輪区
6月27日(月)	白方コミュニティセンター	白方区、豊岡区、岡区、百塚区、亀下区、原子力機構百塚区、豊白区、村松北区
6月29日(水)	真崎コミュニティセンター	真崎区、舟石川3区、原子力機構荒谷台区
7月4日(月)	中丸コミュニティセンター	押延区、須和間区、舟石川中丸区、原子力機構長堀区、緑ヶ丘区、南台区、フローレスタ須和間区
7月5日(火)	舟石川コミュニティセンター	船場区、舟石川1区、舟石川2区



# 平成28年度の村民税・県民税(個人住民税) 税額決定通知書を郵送します



村では、平成28年度の「村民税・県民税税額決定通知書兼納税通知書」を郵送します。毎年通知書を受け取っている方で、6月17日(金)までに通知書が届かない場合は、お問い合わせください。なお、給与所得者の方で、村民税・県民税が給与から天引きになっている方には、事業所を通じて税額決定通知書(緑色・圧着式)を配布しています。  
【問い合わせ】税務課(☎282-1711) ▽課税に関すること…住民税担当(内線1117～1119) ▽納付・口座振替に関すること…収納管理室(内線1114～1116)

## 税額決定通知書を受け取ったら、必ず内容を確認してください!

申告漏れや誤りなどにより、税額が正しく計算されていない場合があります。ご自身の課税内容を必ず確認し、誤っている可能性がある場合には、税務課住民税担当へお問い合わせください。

## ●「村民税・県民税(個人住民税)」って?

「村民税・県民税(個人住民税)」は、前年中に所得があった方に対して課税される税金で、その年の1月1日に住民登録をしていた市町村で課税されます。村民税・県民税の年税額は、一律に課される「均等割」と、前年中の所得や控除に応じて計算される「所得割」の、合計額です(右表参照)。村民税・県民税は、前年の1月から12月まで(1年間)の所得を基準として課税額を算定するため、今年の所得がない場合でも、前年中に所得があれば課税されます。

	均等割	所得割
村民税	3,500円 (内復興財源500円)	10% (村民税分6%、 県民税分4%)
県民税	2,500円 (内復興財源500円、 森林湖沼環境税1,000円)	

## ●納税は、「便利・安心・確実」な口座振替をお勧めします!

口座振替を希望する方は、次の必要書類等をお持ちの上、手続きをお願いします。

▼税務課(役場行政棟1階)での申し込み…キャッシュカード(要暗証番号入力)、来庁者の本人確認書類

▼金融機関窓口での申し込み…通帳またはキャッシュカード、金融機関の届け出印、納税通知書

なお、第1期分からの口座振替を希望する方は、6月21日(火)までに税務課で手続きをお願いします。

役場でキャッシュカードによる申し込みができます!

## ●年金特別徴収の算定方法が変わります!

年間の徴収税額を調整(平準化)するため、仮徴収税額の算定方法が変更されます。平成28年度の本徴収分から適用されるため、例年の年税額に大きな変動のない場合は、平成29年度から随時調整(平準化)されます。ただし、この変更により年税額が変わることはありません。詳しくは、税額決定通知書に同封のチラシ、または村公式ホームページをご覧ください。

## 【よくある質問】

Q 前年度までと比べて、今年度の住民税の税額が大きく変わっているのですが、なぜですか?

A1 収入が公的年金のみ(400万円以下)の方で、住民税の申告をしていない方ではありませんか?

平成24年度から、収入が公的年金のみ(400万円以下)で、それ以外の所得が20万円以下の方は、**所得税の申告が不要**になりました。しかし、**公的年金等から控除されていない各種控除**(社会保険料控除、生命保険料控除、地震保険料控除、医療費控除、扶養控除等)がある場合、**住民税の申告を行わなければ上記の各種控除が税額の決定に反映されない**ため、住民税の額が高くなっている可能性があります。住民税の申告については、税務課へご相談ください。

A2 前年までと比べて、収入額や控除額が変更になっていませんか?

**所得や控除に応じて計算される「所得割」は税率10%**です。この税率は、全国一律(一部の自治体を除く)となります。収入額や控除額の変更に伴い、税額が増減している可能性があります。

平成28年度

# 東海村表彰

【問い合わせ】総務課総務法制担当  
 (☎ 282局 1711 内線 1313)



## 【平成28年度東海村表彰者】

(敬称略)

	役職・分野	氏名	功績・善行内容
表彰状受賞者	東海村統計調査員	鹿志村 純一	村政の発展に貢献
	東海村産業医	大場 義幸	福祉の増進に貢献
	臨床心理士	田村 節子	
	民生委員・児童委員	岡部 ちい子	
		井坂 喜代子	
		須藤 隼人	
	東海クリニック院長	榎本 峰生	
	菊地歯科医院院長	菊地 孝弘	
	東海中央土地区画整理審議会委員	黒羽根 弘一	まちづくりの発展に貢献
		大島 八起	
		舩井 文夫	
	東海村文化財保護審議会委員	萩谷 信輝	文化財の保護に貢献
		廣瀬 誠	
	スポーツ推進委員	尾崎 嗣朗	スポーツの振興に貢献
		黒羽根 史朗	
		大関 達也	
坂下 英雄			
東海村山草連盟理事長	山崎 國光	文化の発展に貢献	
東海村剣道連盟理事長	鈴木 義之	競技の普及・発展に尽力し、村のスポーツの活性化に貢献	
オール東海ジュニアスポーツ少年団代表及び指導者	小蘭江 利之	社会体育の振興、青少年の健全育成に貢献	
感謝状受賞者	自治会長	高橋 康夫	住民自治の推進に貢献
		林 輝幸	
	押延区・高齢者見守り活動	横山 利男	地域の安全確保に貢献(ボランティア活動)
	南台区・美観保持活動	南台花壇作りの会	地域環境の向上に貢献(ボランティア活動)

5月26日、平成28年度「東海村表彰」の表彰式が行われました。  
 この表彰は、長年にわたり、村政の発展や福祉の増進、文化の向上等に寄与された方や村民の模範となる行いをされた方  
 に対して感謝の意を表し、奨励すること、村政やまちづくりに対する意欲・意識を高めることを目的としています。今年度  
 もそれぞれの分野で活躍された方々、25人に表彰状感謝状と記念品が贈られました。



## 平成29年度採用予定

# 東海村職員採用試験



村では、村民のために働く決意と熱意を持つ人材を募集します。

### 受験資格

▼東海村またはその近隣に居住することができ、通勤が可能▼欠格事項のいずれにも該当しない▼下表の資格要件に該当する——を満たす方

### 申込書の請求

人事課(役場行政棟3階)の窓口へ取りに来るか、郵便で請求してください。郵便で請求する場合は、封筒の表に「職員採用試験申込書請求」と朱書きの上、氏名・電話番号・希望する試験区分(例:「一般事務A(大学卒)」)を記載した任意の用紙と、140円分の切手を貼った返信用の封筒(角形2号、返信先を明記)を同封してください。

### 提出書類

①申込書 ②履歴書 ※いずれも所定の用紙に必要事項をみれなく記入の上、最近3か月以内に撮影した顔写真(縦6センチメートル、横

4.5センチメートル)を貼付してください。

### 申し込み

6月30日(木)まで(土・日曜日を除く)の午前8時30分～午後5時15分に、人事課へ持参するか、郵送(6月30日(木)消印有効)してください。申し込みが受理された方には、受験票を交付します。

### 給与

17万6,700円 ※このほか期末・勤勉手当、扶養手当、住居手当、通勤手当、時間外勤務手当等が支給されます。なお、上記の金額は平成28年4月1日現在のもので、採用までに変更となる場合があります。また、学校卒業後一定の経験年数がある方は、上記の金額に一定額が加算されます。

### 問い合わせ

人事課人事・行革担当(〒319-1192 東海3-7-1 ☎282-1711 内線1322) ※詳細は、村公式ホームページでもご覧になれます。

試験区分	一般事務A(大学卒)
募集人員	4人程度
資格要件	昭和62年4月2日以降に生まれ、学校教育法による大学(短期大学を除く)を卒業(平成29年3月31日までに卒業見込み)の方
第1次試験	期日▼8月14日(日) 時間▼午前10時～午後3時(午前9時受け付け開始) 場所▼中央公民館 内容▼教養試験、事務能力診断検査、適性検査
第2次試験	日時▼9月22日(木・祝)～25日(日)のうち、指定された日時 ※第1次試験合格者に通知します。 場所▼東海村役場 内容▼口述試験
第3次試験	日時▼11月2日(水)・3日(木・祝)のうち、指定された日時 ※第2次試験合格者に通知します。 場所▼東海村役場 内容▼口述試験

# 平成27年度 財政状況

(平成28年3月31日現在)

村では、皆さんの納めた税金等がどのように使われているかをお知らせするため、年2回、財政状況を公表しています。今回は、平成28年3月31日現在の予算執行状況と村税負担・村債・基金・公有財産の状況をお知らせします。なお、地方自治体の会計は2か月の出納整理期間(5月31日が会計閉鎖日)があるため、今回の公表は決算を示すものではありません。

【問い合わせ】企画経営課財政経営担当(☎282-1711 内線1334)

## 予算の執行状況

### 一般会計

村民税や固定資産税等、皆さんが納めたお金を財源として、福祉や環境衛生、教育、道路建設等の事業を行う中心的な会計です。

#### 【歳入】執行率89.0%(対前年度比2.8ポイント増)

科目	予算額	調定額	執行率
村税	123億9,234万2千円	126億8,594万円	102.4%
地方譲与税	1億6,664万5千円	1億7,060万3千円	102.4%
地方消費税交付金	6億6,749万8千円	6億6,749万8千円	100.0%
地方交付税	2億2,644万円	2億3,716万4千円	104.7%
分担金・負担金	1億8,552万円	2億173万1千円	108.7%
使用料・手数料	1億7,813万7千円	1億7,169万2千円	96.4%
国庫支出金	26億9,722万1千円	13億9,591万円	51.8%
県支出金	16億5,170万1千円	6億234万8千円	36.5%
繰入金	16億6,554万4千円	13億8,339万円	83.1%
繰越金	8億9,443万4千円	8億9,441万8千円	100.0%
村債	0円	0円	0.0%
その他※1	3億3,495万5千円	3億4,197万3千円	102.1%
合計	210億6,043万7千円	187億5,266万7千円	89.0%

※1…利子割交付金、配当割交付金、株式等譲渡所得割交付金、自動車取得税交付金、地方特例交付金、交通安全対策特別交付金、財産収入、寄附金、諸収入の合計額です。

村税は予算額123億9,234万2千円に対し、調定額126億8,594万円と、予算を上回る収入が見込まれています。なお、国庫支出金、県支出金等、一部の科目は出納整理期間中に収入予定であるため、現時点では執行率が低くなっています。

#### 【歳出】執行率90.6%(対前年度比1.7ポイント減)

科目	予算額	支出負担行為額	執行率
議会費	2億2,574万8千円	2億2,136万8千円	98.1%
総務費	31億6,714万円	27億3,671万9千円	86.4%
民生費	51億9,630万4千円	47億2,631万9千円	91.0%
衛生費	25億6,233万3千円	23億6,592万6千円	92.3%
農林水産業費	3億9,516万4千円	3億7,966万7千円	96.1%
商工費	5億4,052万7千円	5億2,243万4千円	96.7%
土木費	37億9,594万9千円	35億7,847万円	94.3%
消防費	5億2,729万1千円	5億2,422万円	99.4%
教育費	32億7,613万7千円	30億1,311万2千円	92.0%
災害復旧費	5千円	0円	0%
公債費	7億5,805万4千円	7億5,805万3千円	100.0%
その他※2	6億1,578万5千円	2億6,018万7千円	42.3%
合計	210億6,043万7千円	190億8,647万5千円	90.6%

※2…諸支出金、予備費の合計額です。

全体として、ほぼ予定どおりに執行されています。なお、総務費や教育費等、一部の科目は予算を翌年度に繰り越すため、執行率が低くなっています。



### 特別会計

特定の事業を行う場合に、一般会計と区分して経理するための会計です。

会計	予算額	歳入		歳出	
		調定額	執行率	支出負担行為額	執行率
国民健康保険事業	40億8,104万円	36億4,559万3千円	89.3%	38億7,583万7千円	95.0%
後期高齢者医療	3億5,402万6千円	3億5,236万8千円	99.5%	3億4,804万2千円	98.3%
介護保険事業	29億2,829万円	27億770万2千円	92.5%	24億4,846万4千円	83.6%
介護サービス事業	1,019万8千円	1,180万6千円	115.8%	978万6千円	96.0%
東海駅西土地区画整理事業	2億2,822万5千円	2億2,825万4千円	100.0%	1億2,034万9千円	52.7%
東海駅東土地区画整理事業	1億410万5千円	1億1,314万9千円	108.7%	7,837万3千円	75.3%
東海駅西第二土地区画整理事業	1億4,985万4千円	1億4,767万1千円	98.5%	1億1,045万4千円	73.7%
東海中央土地区画整理事業	13億1,383万7千円	9億8,098万4千円	74.7%	7億948万4千円	54.0%
公共下水道事業	18億2,814万1千円	16億5,344万2千円	90.4%	16億9,886万9千円	92.9%
那珂地方公平委員会	83万円	83万1千円	100.1%	9万1千円	11.0%
合計	109億9,854万6千円	98億4,180万円	89.5%	93億9,974万9千円	85.5%



## 村税負担の状況

	収入済額	1世帯当たり負担額※	1人当たり負担額※
村税	123億589万7千円	78万4,315円	32万583円
村民税	25億8,822万1千円	16万4,960円	6万7,426円
うち個人分	20億7,939万9千円	13万2,530円	5万4,171円
固定資産税	87億4,103万8千円	55万7,109円	22万7,714円
うち個人分	10億9,041万5千円	6万9,497円	2万8,407円
軽自動車税	7,295万3千円	4,650円	1,901円
村たばこ税	2億4,352万円	1万5,521円	6,344円
入湯税	0円	0円	0円
都市計画税	6億4,068万5千円	4万834円	1万6,691円
うち個人分	8,006万4千円	5,103円	2,086円
特別土地保有税	1,948万円	1,241円	507円

※平成28年4月1日現在の住民基本台帳法に基づく世帯数(1万5,690世帯)、人口(3万8,386人)で算出しています。

## 村債の状況

住民福祉の増進のために各種建設事業等を行う場合の財源として借り入れたお金です。

現在高：対前年度比9億9,733万3千円減

	借入先	現在高
一般会計	財務省	30億2,892万9千円
	株式会社かんぽ生命保険	6億8,606万円
	株式会社ゆうちょ銀行	0円
	地方公共団体金融機構	1億6,792万2千円
	銀行等	2億4,424万1千円
	環境再生保全機構	0円
	計	41億2,715万2千円
下水道会計	財務省	29億9,217万1千円
	株式会社かんぽ生命保険	17億7,800万5千円
	地方公共団体金融機構	19億8,630万4千円
	銀行等	1,160万円
	計	67億6,808万円
合計		108億9,523万2千円

## 公有財産の状況

区分	土地	建物
行政財産 (役場庁舎や学校、公園等)	139万3,304㎡	11万5,787㎡
普通財産 (行政財産以外のもの)	19万7,134㎡	4,744㎡
合計	159万438㎡	12万532㎡

有価証券・出資による権利	61億3,651万7千円
--------------	--------------

## 基金の状況

特定の目的のために積み立て、必要に応じて取り崩して使用するお金です。

残高：対前年度比11億1,995万円減

名称	残高
財政調整基金	65億7,986万9千円
減債基金	32億9,515万3千円
公立学校施設整備基金	3億108万9千円
中丸小学校建設基金	0円
東海中学校建設基金	0円
児童福祉施設整備基金	2億8,091万1千円
幼保連携施設建設基金	0円
国際交流基金	1,285万4千円
緑化基金	2億3,421万7千円
公共施設維持整備基金	7億2,011万7千円
復興まちづくり支援基金	4,675万2千円
東日本大震災復興交付金基金	15億9,088万2千円
電源立地地域整備基金	4億9,059万4千円
地域福祉基金	2億1,129万3千円
芸術振興基金	1,000万円
奨学基金	2億7,183万円
土地開発基金	5億円
国民健康保険支払準備基金	1億9,000万円
介護給付費準備基金	5億1,325万5千円
合計	152億4,881万6千円

※四捨五入の表記によるものです。

### 《用語解説》

- ▼調定額…年度内の収入が決定しているお金
- ▼支出負担行為額…年度内の支出が決定しているお金
- ▼執行率…予算額に占める収入(支出)決定額の割合

## 東海中央地区 土地区画整理 地内の保留地を公売します

	街区符号	面積	価格(単価)
公 売 地	① 5街区符号6-3	201㎡	1,019万700円 (5万700円/㎡)
	② 6街区符号9	209㎡	1,030万3,700円 (4万9,300円/㎡)
	③ 18街区符号3-1	329㎡	1,441万200円 (4万3,800円/㎡)
	④ 18街区符号3-3	329㎡	1,523万2,700円 (4万6,300円/㎡)

③と④は抽選での販売となります。①と②は、以下の対象者以外(村外の方や既保留地契約者等)の方も、先着順で購入できます。

■抽選日 7月12日(火)

■場 所 205会議室(役場行政棟2階)

■対 象 村内に土地や建物、住所を有する方(既保留地契約者を除く)で、1世帯につき1人(共有可)  
※抽選参加者がいない場合は、村外の方も購入できます。

■申し込み・問い合わせ 7月4日(月)まで(土・日曜日を除く)の午前8時30分～午後5時15分に、区画整理課(役場行政棟2階)備え付けの申込書に必要事項を記入の上▼本籍地発行の身分証明書▼申込者本人の住民票抄本▼納税証明書▼登記されていないことの証明書▼その他必要書類——を添えて、区画整理課管理担当(☎282-1711 内線1213)へ申し込みください。

不法投棄にご注意ください!

あなたの土地が  
狙われています!



悪質な業者から金銭や甘い言葉(うまい話)で土地利用を求められ、安易に同意してしまった結果、大切な土地に廃棄物を不法投棄されたり、質の悪い残土等を埋め立てられたりされてしまう事案が発生しています。

このような被害を防ぐためには、「うまい話があっても、安易に土地を貸さない」という意思を持つことが必要です。

また、遊休地にいつの間にか不法投棄されていたという事例もあります。道路から奥まった人目につみにくい土地、手入れが行き届いていない土地等が狙われています。定期的な見回り、進入防止柵や不法投棄禁止等の警告掲示板の設置が有効です。

不法投棄等を見つけたら…

**不法投棄110番**

フリーダイヤル

いつもみんなでもらなく み は れ

**☎0120-536-380**

【問い合わせ】

環境政策課環境保全担当(☎282-1711 内線1451)、茨城県廃棄物対策課(☎301-3033)



## 「東海村文化祭2016」の参加者を募集します!

村内で文化・芸術活動をしている皆さん、日ごろの成果を発表してみませんか。文化祭実行委員会では、11月3日(木・祝)～6日(日)に、東海文化センター、総合体育館、村立図書館等で開催する「東海村文化祭2016」に参加・出展等を希望する方を募集します(11月4日(金)は、総合体育館のみ開館)。

### 対 象

村内在住・在勤・在学の方、または主に村内で文化活動をしている方

### 内 容

歌や楽器、ダンスなどのステージ発表、絵画

や書道、写真、生け花、工芸等の作品出展等

### そ の 他

▽参加・出展等の可否は文化祭実行委員会決定します。▽参加・出展等には費用が掛かる場合があります。

### 申し込み・問い合わせ

東海文化センター備え付けの申込書に必要事項を記入の上、7月10日(日)まで(月曜日を除く)に、東海村文化祭実行委員会事務局(東海文化センター内 ☎282-8511)へ申し込みください。





# 村政への提案レター

提案レターは互いの立場を尊重するものと考えていますので、必ず住所・氏名・職業・年齢・電話番号(提案内容について確認させていただく場合があるため、日中に連絡が取れる電話番号)を明記してください。

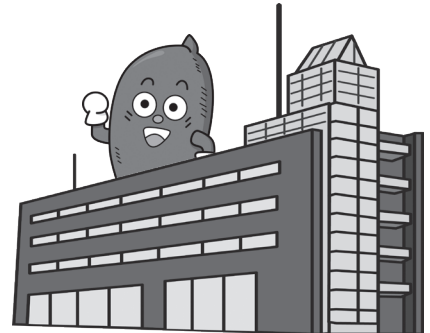
無記名のものにはお答えすることができません。

封書は、切手を貼らずにそのまま郵便ポストへ投函してください。

■問い合わせ 広報広聴課秘書広聴担当(☎282-1711 内線1301)

※この提案レターは、  
平成29年6月9日(金)まで有効です。

あなたの“声”を  
聞かせてください!



切り取り線

のりしろ②貼り付け

のりしろ①貼り付け

切り取り線

のりしろ③貼り付け

切り取り線

料金受取人払郵便

ひたちなか局  
承認  
406

差出有効期間  
平成29年6月  
9日まで  
(切手を貼らずに  
お出しください)

319-1190

東海村東海三丁目7番1号  
(受取人)

東海村  
村長  
行  
(村長公室広報広聴課扱い)

|||||

知恵を出し合い、  
住みよいまちを  
つくりましょう！



- お寄せいただいたご提案やご意見には、担当課から文書等で回答します。内容確認のため、電話でご連絡をする場合がありますので、連絡先の電話番号を必ずご記入ください。
- 内容が不明確なものや村政に無関係なもの、個人的利益の追求・営利目的・誹謗中傷と判断されるものは、受け付けできません。
- 道路(街路樹を含む)、防犯(カーブミラーや防犯灯、通学路など)に関しては、各地区の自治会と協働で問題解決を図っていますので、地元の自治会長へご相談ください。
- 村政に関するご意見等は、村公式ホームページの「ご意見・ご提案」コーナーから、電子メールでも随時受け付けています。
- 行政機関(国)に対する要望等は、村民相談室(☎282-1711 内線1276)が実施する「行政相談」で、総務大臣の委嘱を受けた行政相談員も受け付けています。

(これは封書になりますので、切り取って投函してください)

切り取り線

のりしろ ②

切り取り線

切り取り線

住所		東海村	
氏名	年齢	電話番号	職業
姓名			

のりしろ ①

のりしろ ③



# 農地を農地以外に利用するときは、許可(届出)が必要です!

農地は、大切な食料の供給基盤です。一度、農地以外に転用されると元に戻すことは極めて難しいことから、無秩序な転用を防止し、農地法に基づいて転用の手続きを行う必要があります。

**許可なく農地を転用した場合や、転用許可に係る事業計画どおりに転用していない場合等は、農地法違反**となり、工事の中止や原状回復等の命令(農地法第51条)、罰則の適用(農地法第64条・第67条)がされる場合があります。違反転用をすると、個人は3年以下の懲役または300万円以下の罰金、法人の場合は1億円以下の罰金が科せられます。

また、違反転用の工事には、業者が介在することが多いことから、違反業者に対しては村公式ホームページでの掲載等を検討しています。

## 【問い合わせ】

農業委員会事務局(☎282-1711 内線1227)

例えばこのような利用をするときは許可が必要です。





資材置き場にした



農業用施設を建てた



青空駐車場にした



産業廃棄物の捨て場にした



建設残土の捨て場にした



## こちらは、防災とうかいです

Vol.3  
風水害への備え

毎年のように日本全国どこかで起きる風水害。東海村でも台風や大雨に伴い、久慈川の極端な増水や道路の冠水等、風水害は数年に一度の割合で発生しています。台風の季節を目前にしたこの時期、そのような風水害から自分や家族の身をどのようにして守ればよいのか、考えてみましょう。

### ●大雨による久慈川の増水

**“安全な場所にいち早く避難すること”**——これは、さまざまな災害から身を守るための大切なポイントです。昨年の関東・東北豪雨では、鬼怒川の堤防が決壊して大きな被害につながりました。村としても教訓にすべき点は多く、例えば、村災害対策本部による状況の把握や、それに基づく的確な避難指示の発令と情報の発信、関係機関と連携した迅速な人命救助や避難誘導、避難所の開設や運営等、いずれの対策も村が被災したときに冷静・迅速に実行しなければならないものです。

氾濫の危険がある場合、村は水位や降雨の状況に応じて▼避難準備情報(避難の準備を始める)▼避難勧告(避難を開始する)▼避難指示(早い段階で避難を完了する)——を発令します。発令に当たっては、水戸地方気象台や常陸河川国道事務所と連携をとって判断し、防災行政無線放送や広報車、村公式ホーム

ページ、SNSなど、さまざまな手段でお知らせします。それらの情報を得たときには、**自分や家族の身を守ることを最優先にして避難を始めるとともに、隣近所の避難行動が難しい高齢者等に、支援の手を差し伸べてください。**

また、自主防災組織が実施している防災訓練に参加して互いに顔見知りになっておくことや、防災関係機関のホームページをチェックする習慣をつけること、茨城県防災情報メールを登録(右のQRコードを参照)し、最新情報をスムーズに入手することなど、日ごろからの備えも大切です。



### ●土砂災害への警戒

大雨による被害は河川近辺ばかりではありません。土砂災害が発生した際に、住民の生命や身体に危害が生じる恐れがある土砂災害警戒区域は、村内に15か所あります。うち13か所は、建物の損壊、住民の生命や身体に著しい危険が生じる恐れがある土砂災害特別警戒区域にも指定されています。**村が作成した自然災害ハザードマップで位置を確認し、危険を感じたらできるだけ近づかないように注意しましょう。**

### ●問い合わせ

防災原子力安全課消防防災・原子力安全担当(☎282-1711 内線1524)



## ●青色防犯パトロールカー、出動!

### 「南台区 青色防犯パトロールカー出発式」

5月24日、役場で「青色防犯パトロールカーの出発式」が行われました。「青色防犯パトロール」とは、警察からの許可を受けて、自動車に青色回転灯を装備し、地域の防犯のために自主的なパトロールを行うものです。このたび、南台区の自主防災組織「南台ボランティアパトロール隊」の皆さんが、防犯パトロールや子どもたちの見守り活動をより充実させようと、この車両(2台)を導入したもので、村内の民間活動団体としては初の試み。今後は、徒歩でのパトロールに加えて、パトロールカーを使っ、より広範囲の見回り活動にも力を入れていきます。



## ●先人たちの思いを後世に…東海村文書史料を発刊!

### 「東海村文書史料一照沼家一」

村発足60周年を節目として、「東海村文書史料一照沼家一」を発刊した「東海村古文書を学ぶ会」の会員が、5月10日、村長へ報告に訪れました。この会は、村内の古文書を読み解くことで、村の風習や伝統行事等を次世代に継承していこうと活動している団体です。村発足50周年の節目に発刊した第1巻に続き、第2巻となる今回の史料では、天保3～8年ごろまでの御用留(江戸時代に、幕府や諸藩の役所、村の役人の手元で記録された公用の文書控簿)を解説し、当時の政治や経済、文化等を紐解きました。初心者にも分かりやすいように工夫されたこの史料は、



【写真左から】会長の照沼秀男さん、山田村長、会員の佐藤美智子さん、根本靖子さん

県立歴史館や、県内の主な図書館等でご覧いただけるほか、村立図書館や中央公民館、生涯学習課(役場行政棟4階)で、販売も予定しています。ぜひご覧ください!

## ●優秀な公共工事を実施した7社1JVにほう賞を授与しました!

### 平成28年度「東海村建設業者ほう賞授賞式」

5月26日、役場で、平成28年度「東海村建設業者ほう賞授賞式」が行われ、右表の7社1JV(特定建設工事共同企業体)にほう賞が授与されました。これは、村が発注した建設工事を、誠意を持って適切に施工し、優秀な成績で完成させた建設業者に贈られるもので、建設業の健全な振興・発展、技術の向上を目的としています。今後も、より良い公共工事の推進をお願いします。



#### 【受賞者と工事名】

弓山建設工業株式会社 (露久保安男代表取締役)	文化センター給水設備改修工事
株式会社オーヌキ (大貫博光代表取締役)	中央地区 長堀雨水幹線整備工事
株式会社コーワ (月村隆紀代表取締役)	清掃センター外壁改修工事
東康建設工業株式会社 (澤島康男代表取締役)	東海中学校外構整備工事、舟石川小学校校舎内外装改修工事(第3期工事)
株式会社三建工業 (三原力代表取締役)	下水道管渠修繕工事
ネモト建設工業株式会社 (根本健次代表取締役)	南台第四工区 造成宅地滑動崩落緊急対策工事、中央地区84街区 根崎一次造成工事、中央地区 雨水排水管整備工事
有限会社武藤工業 (武藤高志代表取締役)	公共下水道管路工事
東康・環境保全特定建設工事共同企業体 (代表者…澤島康男東康建設工業株式会社代表取締役、構成員…荒木田泰昭環境保全事業株式会社代表取締役)	中央地区 勝木田下の内線橋梁下部工事、部原地区調整池整備工事



こんにちは!

# 村立東海病院です



## 「看護の日」～看護の心をみんなの心に～



毎年5月12日は「看護の日」——近代看護の基礎を築いたフローレンス・ナイチンゲールの誕生日にちなんで制定されました。また、「看護の日」を含む1週間を「看護週間」として、全国でさまざまな催しが行われています。

当院でも5月14日に、「看護の日」にちなんだイベントを開催しました。白衣体験や血管年齢測定のほか、射的等の催しもあり、たくさんの方々にご来場いただきました。今回は、当院で働く看護師の「忘れられない看護エピソード」をご紹介します。



### 私の原動力

手術・中材室師長 清水 千恵美

今から40年前、大好きだった祖母が脳出血で倒れました。1か月近く昏睡状態が続きましたが、幸い意識が戻り、問いかけにうなずくことができるまでに回復しました。しかし、医師からは「これ以上の回復は見込めない」との説明がありました。祖母が病院嫌いなことを知っていた父は、「それなら早く家の布団に寝かせてあげたい」と、祖母を帰宅させました。それからわが家では、祖母の介護生活が始まりました。

兼業農家で、長男の嫁だった母は、必然的に祖母の介護をすることになりました。農作業と家事、祖母の介護は、毎日休むことなく夜中まで続けました。母は、いつも祖母に笑顔で話しかけ、怒ったりすることは一度もありませんでした。専門的な知識や技術のない母が、9年もの間、在宅介護を続けられたのは、母の人間性や祖母への思いやりの気持ちが深かったからだと思います。今とは違って社会資源も十分に整備されていない中での在宅介護は、苦労の連続だったと思います。

私はそんな環境の中で育ち、祖母の介護を通して、自然に自分も人の役に立つ仕事がしたいと思うようになりました。そして、専門的な知識があれば、もっと祖母と母のような患者さんや家族の手助けができると思い、看護師の道へ進みました。

看護師になって31年。私が看護師として前進する原動力は、いつもそこにあります。そしてこの前進はこれからも続いていきます。

### 最期のとき

村立東海病院 看護師

私が看護学生のころ、いろいろな診療科へ実習に行き、多くのことを学びました。

特に印象的だったのは内科実習。余命わずかの終末期の患者さんに会いました。本人に余命は知らされていなかったため、私は最初、何を話したらよいのか分からず、患者さんのところへ行くのが苦痛でした。でも、毎日接するうちに患者さんの優しさを感じ、できることを精一杯やりたいと思いました。本人はもう長くは生きられないことを感じていたのかもしれませんが口には出さず、苦痛なはずなのに、私が病室へ行くと必ずニコッと笑い、迎えてくれました。

ある朝、その日の早朝に亡くなったとの報告を受けました。顔を見たとき涙があふれました。家族の前で泣いてはいけないと思い、その場から離れてしまいましたが、指導者に「患者さんの最期を、逃げずにちゃんと見なさい。送り届けるまで看護の仕事は終わっていない」と言われ、泣きながら患者さんのもとへ戻りました。そして、人生最期のときに、多くのことを学ばせてもらった患者さんへ、感謝の気持ちや、病気と闘い続けたことへの“お疲れさま”の気持ちを伝えました。

人の死に直面し、看護の仕事は辛いと思いましたが、後日患者さんのご家族が「ありがとう、あなたがいてくれてよかった」と、病院に伝えに来てくれました。その言葉だけで十分でした。

看護師になり、さまざまな場面に出会うことがあります。今は、患者さんの最期に関わり、手助けができる貴重な仕事だと思っています。

【問い合わせ】村立東海病院(☎282-2188)、福祉保険課地域医療担当(☎287-0899)



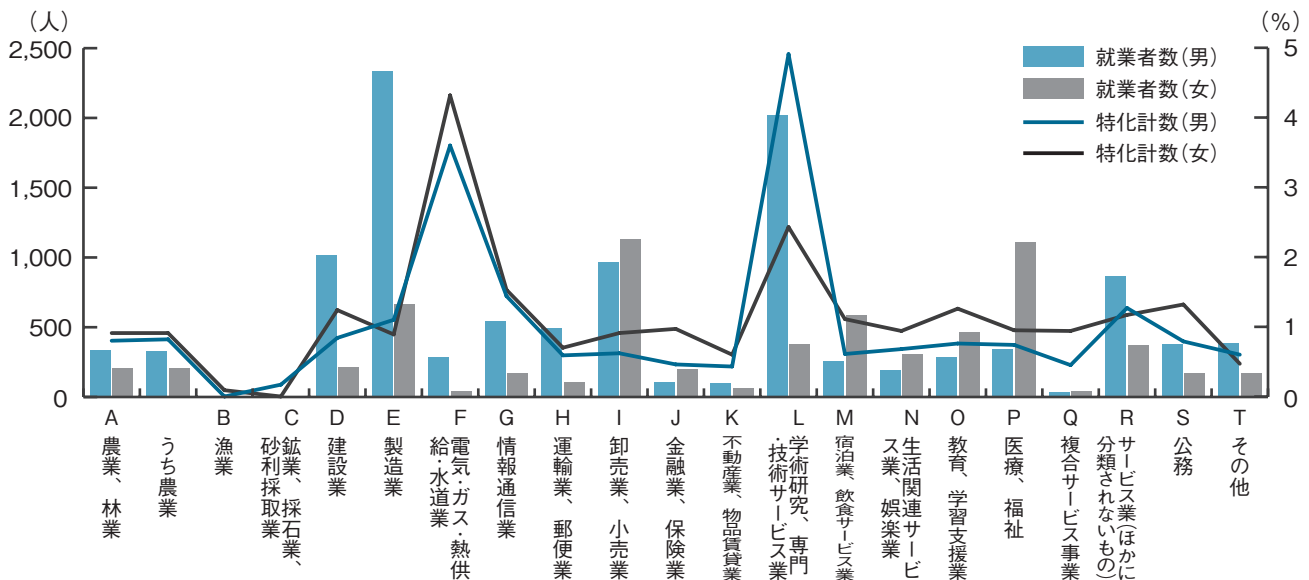
# 世人事(ひとごと)ではない“人”の話

～統計データで見る「東海村人口ビジョン」～

第5回目は、「**村の産業の特徴**」についてご紹介します。詳細は、村公式ホームページに掲載の「東海村人口ビジョン」をご覧ください。

**【問い合わせ】**企画経営課企画政策担当 (☎282-1711 内線1336)

## ●東海村における産業別・男女別就業者数と特化計数(2010年「国勢調査」／総務省統計局)



▼**就業者数(男女の合計)が多い産業は…**E製造業(2,996人)、L学術研究、専門・技術サービス業(2,393人)、I卸売業、小売業(2,092人)であることがわかります。

▼**男女別に見ると…**男性では、E製造業(2,333人)、L学術研究、専門・技術サービス業(2,017人)、D建設業(1,016人)の順に、女性では、I卸売業、小売業(1,127人)、P医療・福祉(1,111人)、E製造業(663人)の順に多いことがわかります。

▼**村の特徴は…**特化係数の数値の高さから、L学術研究、専門・技術サービス業であることがわかります。また、就業者数は多くはありませんが、特化係数の高さから、F電気・ガス・熱供給・水道業も特徴であることがわかります。

※**特化係数**…本村における就業者総数に対する当該産業の就業者数の割合について、全国の割合と比較したもの。「X産業の特化係数＝本村におけるX産業の就業者割合／全国におけるX産業の就業者割合」で算出される。特化係数の数値が高いほど特徴的な産業であることを示す。

企画経営課  
からの  
お知らせ

## (仮称)村松地区周辺地域活性化計画策定委員を募集します！

村では、国道245号の拡幅工事や国体ホッケー会場である阿漕ヶ浦公園の改修をきっかけに、村松地区(細浦～大神宮・村松山虚空蔵堂等)周辺の地域資源を活用した地域活性化計画を策定するに当たり、村民の皆さんの意見を反映させるため、策定委員を募集します。

**任期**▼委員委嘱の日(7月上旬を予定)から2年間

**対象等**▼▽村内在住で20歳以上(7月1日現在)▽平日の日中または夜間の会議に参加できる▽村松地区の地域資源等に興味がある――を満たす方(2人程度)

**謝礼**▼2,000円/回

**申し込み・問い合わせ**▼所定の応募用紙または任意の用紙に▽住所▽氏名▽性別▽生年月日▽電話番号▽職業▽履歴(職歴等)▽応募の動機(400字程度)――を記入の上、持参・郵送・電子メールのいずれかで、6月24日(金)(消印有効)までに、企画経営課企画政策担当(〒319-1192 東海3-7-1 ☎282-1711 内線1335 ✉kikaku@vill.tokai.ibaraki.jp)へ申し込みください。後日、選考委員会による審査に基づき、可否を通知します。※応募用紙は企画経営課(役場行政棟3階)に備え付けてあるほか、村公式ホームページからもダウンロードできます。





# まなびのとびら

## ▼第4期中央公民館講座受講生募集

- 日程等 下表参照
- 対象 村内在住・在勤・在学の方
- 受講料 無料 ※別途、テキスト代等が掛かります(当日徴収、①のみ申し込み時に徴収)。
- その他 応募者多数の場合は抽選となります(①を除く)。受講の可否は6月30日(木)ごろ、

応募者全員に郵送で通知します。

- 申し込み・問い合わせ 中央公民館・役場備え付けの申込書に必要事項を記入の上、6月24日(金)(必着)までに、持参(火曜日から土曜日までの、午前9時～午後5時)、または郵送(はがきに講座名・住所・氏名(ふりがな)・性別・年齢・電話番号を記入)で、中央公民館(〒319-1115 船場768-15 ☎282-3329)へ申し込みください。なお、①については先着順のため、6月14日(火)から24日(金)までに、持参で申し込みください。

### 【募集講座一覧】

講座名等	日程等
<p><b>①ブリキ器の多肉植物アレンジメント</b></p> <p>自分だけのオリジナルアレンジで、毎日の生活に彩りを添えてみませんか。多肉植物は体内に水分を蓄える機能があり、厳しい環境でも枯れずに生き延びる力を持っています。上手な育て方を学びましょう。</p> 	<p><b>日時▼</b>7月7日(木) 10:00～11:30  <b>定員▼</b>先着15人  <b>講師▼</b>伊藤真理さん(フラワーアレンジメントインストラクター)  <b>費用▼</b>1,500円(材料代)</p>
<p><b>②デジカメ写真でスライドショーをつくろう</b></p> <p>無料ソフトでオリジナルスライドショーをつくります。写真を組み合わせてさまざまな効果や音楽の設定をし、アルバムのようにつくる機能を習得します。※受講には、ご自身のデジタルカメラとメモリーカードが必要です。</p>	<p><b>日時▼</b>7月13日(水) 9:30～15:30  <b>定員▼</b>8人  <b>講師▼</b>友部晴美さん(パソコンインストラクター)  <b>費用▼</b>600円(テキスト代)</p>
<p><b>③旅のしおりにチャレンジしよう!</b></p> <p>ワードを使用して、オリジナルの旅のしおりを作成します。インターネットから地図や画像を探して貼り付けたり、見所をまとめたりしながら、分かりやすい旅のしおりを作成します。</p>	<p><b>日時▼</b>7月14日(木) 9:30～15:30  <b>定員▼</b>8人  <b>講師▼</b>友部晴美さん(パソコンインストラクター)  <b>費用▼</b>500円(テキスト代)</p>
<p><b>④茨城県立歴史館出前講座～茨城のさまざまな祭礼～</b></p> <p>県内で行われている祭礼について、地域の環境の違いに注目しながら、その特徴を解説します。</p>	<p><b>日時▼</b>7月14日(木) 13:30～15:30  <b>定員▼</b>20人  <b>講師▼</b>林圭史さん(茨城県立歴史館)  <b>費用▼</b>無料</p>
<p><b>⑤デジタルフォトブック</b></p> <p>パワーポイントを使用して、フォトブックの雛形に好きな写真やイラストを入れて、デジタルフォトブックを作成します。写真の取り込みから印刷までを行います。※受講には、ご自身のデジタルカメラとメモリーカードが必要です。</p>	<p><b>日時▼</b>7月15日(金) 9:30～15:30  <b>定員▼</b>8人  <b>講師▼</b>友部晴美さん(パソコンインストラクター)  <b>費用▼</b>600円(テキスト代)</p>
<p><b>⑥茨城県立歴史館出前講座～行政資料に見る偕楽園整備の歴史～</b></p> <p>歴史館が所蔵している行政文書や茨城県報、行政刊行物、『いはらき』新聞等の資料を用いて、近代における偕楽園整備の歴史について考えてみましょう。</p>	<p><b>日時▼</b>7月21日(木) 13:30～15:30  <b>定員▼</b>20人  <b>講師▼</b>柳橋正雄さん(茨城県立歴史館)  <b>費用▼</b>無料</p>

東海村自然調査員 presents  
**自然調査最前線！！**



**「砂浜に住むバッタ」**

**動物部門 井上 尚武**

夏の砂浜は昼間、太陽がじりじりと照りつける厳しい環境ですが、そのような場所をあえて生息場所とする昆虫にヤマトマダラバッタがいます。茨城県のレッドデータブック(県の絶滅の恐れのある野生生物を掲載したもの)や東海村のレッドリストでも危急種とされています。

前回の調査では確認できなかったのですが、平成27年10月に、新川河口の非常に狭い砂浜で発見できました。県内の海岸ではほかに日立市、ひたちなか市、銚田市、鹿嶋市、神栖市から見つかっていますが、いずれも餌となるコウボウムギなどがわずかに生える自然が残った砂浜だけに生息します。村内の生息地は今のところ1か所だけですが、生息環境と共に大切に保護したい昆虫です。



ヤマトマダラバッタ

現在、村の自然調査団が、村内全域で調査を行っています。村内での動物・植物・化石・岩石の発見や質問等、お気軽に事務局へお寄せください。

**■問い合わせ** 生涯学習課文化・スポーツ振興担当(☎282-1711 内線1423)

**最近の相談事例から**

最近寄せられた相談や情報提供の中から、特に多いものをご紹介します。

**①ワンクリック請求**

ホームページで「無料」と書かれている動画を見るために、クリックして進んでいくと、「入会ありがとうございます」などと表示され、高額な利用料を請求されます。大きく「無料」と表示して勘違いさせて、利用規約の最後に小さく「有料」と記されている場合があります。内容をよく確認しましょう。勘違いさせられ、契約した場合は、その契約を無効にできます。また、一方的に登録された場合、契約は成立していないので、事業者の請求に応じる必要はありません。

**②商品が届かないインターネットショッピング**

インターネットショップで商品を注文し、代金を支払ったにもかかわらず商品が届かないケースがあります。

一般的なインターネットショップでは「特定商取引法に基づく表示項目」に、事業者所在地住所、連絡先、販売責任者連絡先等が掲載されています。インターネットは相手の顔が見えません。被害に遭わないためには、インターネットショップの信用性や確実性を見極めることが大切です。インターネットの口コミサイトの評判を確認したり、前もって掲載されている電話番号に電話をかけたたり、地図検索サイトで実際の建物の所在等を確認したりしても良いでしょう。なお、被害に遭った場合は、最寄りの警察署に相談するか、代金を振り込んだ金融機関へトラブルの状況を伝えるなどして対応してください。

**【問い合わせ】消費生活センター(☎287-0858)**

**国民年金  
だより**



**国民年金保険料の  
後納制度**

国民年金の保険料は、納期限から2年を過ぎると時効により納めることができなくなりますが、平成27年10月から、平成30年9月までの3年間に限り、過去5年以内の未納分保険料を納めることができます(後納制度)。

この制度を利用することで、将来の年金額を増やしたり、年金の受給資格(合計25年以上の納付または免除)が得られたりする場合がありますので、ぜひご利用ください。

**■後納制度を利用できる方は**

- ① 20歳以上60歳未満で、過去5年以内に納め忘れの期間や、未加入期間がある方
- ② 60歳以上65歳未満で、①の期間のほか、任意加入期間中に納め忘れの期間がある方
- ③ 65歳以上で、老齢年金の受給資格がなく、任意加入をしている方

※60歳以上で、すでに老齢基礎年金を受給している方は、後納制度を利用することはできません。

**■申し込み方法**

年金手帳または基礎年金番号が記載されている書類等をお持ちの上、水戸北年金事務所へ申し込みください。※戸籍謄本等が必要となる場合があります。

**■問い合わせ**

年金手帳を用意の上、国民年金保険料専用ダイヤル(☎0570・011・050)または水戸北年金事務所(☎231局2381)へお問い合わせください。







# STATION GALLERY



▼場 所 JR東海駅(ギャラリーA…駅舎2階、  
ギャラリーB…駅舎1階)  
▼問い合わせ 東海駅コミュニティ施設管理室(☎  
287-3680)



## 第12回 写団合同展

ひたちなか市の写真愛好家グループ2団体の合同展です。平均年齢65歳以上の会員たちが、和気あいあいと撮影会や勉強会を実施し、技術と感性を磨いています。会員の力作をぜひご覧ください。



(ギャラリーA)

▼期 間 6月12日(日)～18日(土)  
▼時 間 午前10時～午後6時(最終日は午後2時まで)



## 片口直樹展 Station Time-Leap

片口直樹さん(画家・茨城大学准教授)の個展です。昨年度、公開制作された500号の油彩画を中心に、映像作品や小品を展示します。ギャラリーA・B、2つの会場で絵画と映像のコラボレーションをお楽しみください。



(ギャラリーA・B)

▼期 間 6月20日(月)～7月2日(土)  
▼時 間 午前10時～午後7時(最終日は午後1時まで)



## 第26回 ART FLAG展

1988年から村内在住者を中心に、絵が大好きで、技術の向上を目指す仲間が集まり活動しています。数々の美術展に出品し、入選・入賞する会員も多数います。皆様のご来場をお待ちしています。



(ギャラリーA)

▼期 間 7月3日(日)～9日(土)  
▼時 間 午前10時～午後6時(最終日は午後3時まで)

# 文芸とうかい

### 〔俳句〕



うぐいすの鳴けば青い木  
津波去り

村 松 大内たけみつ

妻と来てまだ生きられし花曇

村 松 松本 正勝

陽の色に酔ふて花散る夕べかな

南 台 渋谷ひろし

少しづつ、夏めく庭に風光る

舟石川 舛井 愛子

チューリップ植えたる孫の  
笑顔かな



緑ヶ丘 田中ミヤ子

春なかば須川岳は白頬つかぶり

村松北 小野寺紀夫

薫風や折り紙にみな静かなる

豊 白 小林 久男

歳重ね種まく夫婦郷暮し

豊 白 中島エミ子

### 〔短歌〕

友の妻認知症進みて嘸下不能胃癢断  
りて安らかに逝かせるか

白方中央 篠崎 正卓

晴れやかに二十歳の記念写真とり孫  
娘の笑顔に未来を

照 沼 佐藤 昇

座る場所見つけ休みつつ植物園妻と  
めぐりてひと日すごせり

緑ヶ丘 佐藤 正

里帰りした初ひ孫よく動

正

く声はれやかに娘の沐浴  
をさす

内 宿 村上 文江

公園の滑り台楽しむ吾子に長居し  
ぎて親はぐったり

内 宿 三浦 充宏

若き日の出会い失恋旅の夜の宴盛り  
上がり時を忘るる

須和間 柴山 靖子

ふるさとの筒食めば在り  
し日の父の姿がほうふつ  
と見ゆ

外 宿 小林美代子

春浅きひかりの中にうす赤く馬酔木  
の花の房ゆれて咲く

村 松 桜井 秀子

風寒く遊び場一人居残りてブランコ  
漕ぐ子の影長く伸び

村松北 黒澤 孝子

漕ぐ子の影長く伸び

村松北 黒澤 孝子

# いんぽおめーしょん

役場の  
電話番号 ☎ 282-1711(代表)

●人口と世帯数●

平成 28 年 5 月 1 日現在 (前月比)
世帯数 14,526 世帯 (+6)
総人口 37,648 人 (-50)

●6月の納付●

納期限	6月30日(木) ※は15日(水)となります。
	真崎浦土地改良区経常賦課金(全期分)※
	村・県民税(第1期分)
	介護保険料(第2期分)
	里川堰土地改良区費(第2期分)
	坏土地改良区経常賦課金(前期分)

●6月の休日診療●

受付時間	午前9時30分から午後2時まで ※正午～午後1時を除きます。	
期日	医療機関名	電話番号
12日(日)	東原クリニック	283-2301
19日(日)	茨城東病院	282-1151
26日(日)	村立東海病院	282-2188

救急医療機関をお探しのときは ▼毎日…24時間対応

茨城県救急医療情報コントロールセンター  
(☎241-4199)

茨城子ども救急電話相談 ▼毎日…午後6時30分～午前0時30分▼日曜日・祝日・年末年始(12月29日～1月3日)…午前9時～午後5時

プッシュ回線の固定電話、携帯電話から (☎#8000)、全ての電話から (☎254-9900)

●窓口業務時間延長●

実施日時 第1・3木曜日 午後7時まで

【実施課】主な取り扱い業務※

【住民課】住民登録、印鑑登録、パスポートの交付、各種証明書・許可書の発行等

【福祉保険課】国保や国民年金、後期高齢者医療等に関する手続きなど

【介護福祉課】介護保険・高齢支援の申請

【税務課】各種証明書の発行、村税納税相談(要予約)

【会計課】国税、県税、国民年金保険料を除く各種税金・使用料等の支払い

【子育て支援課】保育所・幼稚園・認定こども園の手続き、児童手当・児童扶養手当の申請等

【水道課】給水の開始・中止の手続き、上下水道料金の支払いなど

【保健センター】予防接種、検診、母子保健等に関する手続き(母子健康手帳の発行等)

※詳しくは、村公式ホームページをご覧ください。

●防災行政無線放送を電話で聞くには●

無料テレホンサービス (☎0120-42-4848)

## 暮らし



「放射線に関する相談コーナー」  
専門家が相談に応じます!

食品に含まれる放射性物質や、放射線の人体への影響など、身近な疑問や不安についてご相談ください。



6月の日程等▼

期日	場所
15日(水)	村松コミュニティセンター
17日(金)	総合福祉センター「絆」

時間▼午前10時30分～午後1時30分  
費用▼無料

閩防災原子力安全課消防防災・原子力安全担当(内線15118)※事前申し込みは不要です。

### 使用済みの農ビ・農ポリを回収します

村では、産業廃棄物となる使用済みの農ビ(農業用塩化ビニール)と農ポリ(農業用ポリエチレン)を適正に処理するための回収を行います。

日時▼7月22日(金) 午前9時～正午

場所▼JA常陸東海支店

費用▼登録料(10000円/年)

▽処理費(農ビ:5円/kg、農ポリ:27.1円/kg)▽事務手数料(104円/回)

その他▼次回は11月11日(金)に実施予定です。

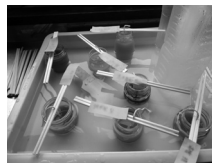
申・閩6月30日(木)まで(月曜日を除く)の午前8時30分～午後5時15分に、所定の申込書に必要事項を記入し、印鑑をお持ちの上、農業支援センター(東海ファーマーズマーケット「にじのなか」内 ☎287局7867)

募集

### 好みの色や香りで作る「エコキャンドル作り教室」

へ申し込みください。※平成27年4月以降、初めて農業用プラスチックを排出する方は、申請と併せて別途関係業者との契約手続きが必要となりますので、事前にお問い合わせください。▽回収当日の申し込みはできませんので、ご注意ください。

クレヨンやアロマを廃食油に混ぜて、自分好みの色や香りのエコキャンドルを作りませんか。でき上がった作品は、7月23日(土)



開催の「とうかい環境フェスタ2016」で展示することができます。

募集

### 生ごみの削減を目指して…「EM菌モニター」募集

家庭から出る生ごみを、EM菌で堆肥化するモニターを募集します。家庭

その他▼小学3年生以下は、保護者が同伴してください。▽キャンドルを入れる容器(浅めのガラス瓶など)と、油を拭く布、上履き(スリッパ)をお持ちください。

申・閩6月13日(月)から17日(金)までの午前8時30分～午後5時15分に、とうかい環境フォーラム実行委員会事務局(環境政策課内 内線1454)へ申し込みください。

期日▼6月25日(土)  
時間▼午前10時～正午  
場所▼真崎コミュニティセンター  
定員▼先着15人  
参加費▼無料

菜園やガーデニングをしている方等の参加をお待ちしています。なお、モニターには、EM菌専用バケツを貸与します。

**定員**▼先着5人程度

**その他**▼6月26日(日)午前10時から、役場でEM菌に関するモニター向け学習会を開催します。

**申**・問 6月17日(金)までに、任意の用紙に▽EM菌モニター参加▽住所▽氏名▽年齢▽電話番号―を明記の上、持参・ファクシミリ・電子メールのいずれかで、とうかい環境村民会議事務局(環境政策課内 内線1454 FAX287局0479 電kankyou@vill.tokai.ibaraki.jp)へ申し込みください。

**「久慈川一斉クリーン作戦」を実施します**

久慈川水系の環境美化と水質保全のため、清掃活動を実施します。皆様のご協力をお願いします。

**期日**▼7月3日(日)※雨天時は7月24日(日)に延期します。実施の有無は、当日の午前6時10分に防災行政無線放送でお知らせします。

**時間**▼午前7時〜(1時間程度)  
**場所**▼久慈川河川敷運動場(石神外宿・石神内宿)、竹瓦橋兩岸、亀下堤防付近、豊岡排水機場付近  
**その他**▼ごみ袋を配布します。軍手をお持ちください。

**問**都市整備課管理担当  
(内線1234)



**甲種防火管理再講習会**

**期日**▼8月5日(金)  
**時間**▼午前9時〜11時  
**場所**▼ひたちなか・東海広域事務組合消防本部(ひたちなか市笹野町2・8・1)



**対象**▼甲種防火管理者講習終了者で、現在、防火管理者として選任されている方 ※詳細は、お問い合わせください。

**定員**▼先着50人

**受講料**▼3500円/人(テキスト代等)

**申**・問 東海消防署をはじめとするひたちなか・東海広域事務組合の各消防署または消防本部備え付けの申請書に必要事項を記入の上、6月21日(火)から7月1日(金)までの午前9時〜午後4時に、ひたちなか・東海広域事務組合消防本部予防課(☎21局0735)へ申し込みください。

**平成28年度「消防設備士試験」**

**期日**▼8月28日(日)

**場所**▼茨城大学(水戸市文京2・1・1)、鹿島高等学校(鹿嶋市城山2・2・19)

**試験手数料**▼甲種：5000円/人

**乙種**：3400円/人

**申**・問 東海消防署をはじめとするひたちなか・東海広域事務組合の各消防署または消防本部に備え付けの

受験願書を受け取り、書面申請の場合は6月28日(火)〜7月13日(水)に、電子申請の場合は6月25日(土)〜7月10日(日)に、一般財団法人消防試験研究センター茨城県支部(☎301局1150 HP: http://www.shoubo-shiken.or.jp/)へ申し込みください。

**健康・医療**



**甲状腺超音波検診を実施します**

村では、平成23年3月に発生した福島第一原子力発電所の事故により放出された放射性物質による、子どもの健康への影響を心配する声に応え、第2回目の甲状腺超音波検診を実施します。



**期日**▼7月23日(土)・24日(日)・25日(月)・31日(日)、8月6日(土)・7日(日)・8日(月)・20日(土)・22日(月)・23日(火)・27日(土)・28日(日)、9月17日(土)、10月1日(土)・15日(土)、11月12日(土)、12月3日(土)

※上記の日程中に受診できない方は、ご相談ください。

**場所**▼保健センター

**対象**▼平成9年4月2日〜平成23年4月1日生まれの方 ※対象者には事前に通知文を郵送しています。

**費用**▼無料

**福祉**



**その他**▼前回の検診結果で、医療機関にて定期的に経過観察または治療を受けている方は、引き続き医療機関での受診を優先してください。

**申**・問 保健センター(☎282局2797)

**募集 夏休み期間対応の障害者等 日中一時支援事業指導員**

**業務内容**▼障がい児の学童保育、障がい児(者)の日中一時預かり業務  
**募集人員**▼3人程度

**雇用要件**▼▽保育士の資格を有する▽幼稚園教諭、小中学校、高等学校教員いずれかの免許を有する▽障がい児(者)関係の施設等で勤務経験がある―のいずれかを満たす方  
**雇用期間**▼7月4日(月)から8月31日(水)まで  
**勤務日時**▼月曜日から金曜日までの午前8時30分〜午後6時のうち指定された4時間 ※7月4日(月)〜20日(水)は、研修期間として3日程度の勤務となります。

**賃金等**▼時給：1130円 諸手当：通勤手当、雇用保険

**選考方法**▼面接試験を行います。

**申**・問 6月22日(水)までに、履歴書(顔写真貼付)と雇用要件を証明できるものの写しをお持ちの上、なごみ総合支援センター(☎287局2525)へ申し込みください。



# 子育て



## 私立幼稚園の保育料を一部補助します

村では、私立(村外を含む)の幼稚園に通園する子がいる世帯の保育料を、世帯の村民税の課税状況に応じて一部補助する「幼稚園就園奨励費補助事業」を実施しています。

**対象**▼村内に住所を有し、3〜5歳(平成28年4月2日現在)の子または今年度中に3歳になる子を幼稚園に通園させている世帯で、平成28年度市町村村民税所得割課税額が一定の基準を満たす方※子ども子育て支援新制度により、公費の給付を受ける幼稚園に在園する子の世帯は対象外となりますので、各園にご確認ください。

**補助限度額**▼年額6万2200円〜30万8000円/人※詳細は、村公式ホームページをご覧ください。

**申**各幼稚園から配布される「保育料等減免措置に関する調書」に必要事項を記入の上、6月30日(木)までに、通園している幼稚園へ提出してください。※平成28年1月2日以降に村へ転入した方は、前住所地の市町村村民税課税証明書を添付してください。

**その他**▼補助金は年度末に交付されます。▽世帯構成員中2人以上に所得がある場合は所得割課税額を合算します。

園子育て支援課保育所・幼稚園担当(内線1185)

## 子どもヒップホップサークル 会員募集

**活動日**▼毎週土曜日

**時間**▼午後4時〜4時45分

**場所**▼村内のコミュニティセンター

**対象**▼年少児から小学2年生まで

**申**・園 大内麻友美さん(☎080-1013-1742) ☎08010131742@docomone.jp)

## 教養・スポーツ

### 村立図書館の休館と各コミュニティセンター図書コーナーの休止

村立図書館は6月20日(月)から30日(木)まで、システム切り替えのため休館します



(村立図書館ホームページの閲覧も不可)。また、各コミュニティセンターの図書コーナーも同期間、休止します。ご不便をお掛けしますが、皆様のご理解とご協力をお願いします。

なお、休館中に図書等を返却する場合は、村立図書館のブックポストをご利用ください。各コミュニティセンター図書コーナーでの返却はできませんのでご注意ください。また、大型絵本と大型紙芝居は、7月1日(金)以降

に村立図書館カウンターへ直接返却してください。

## ランドピアノを弾いてみませんか(第1期)

東海文化センターのステージに設置しているランドピアノ(ヤマハCFⅢ・S)を、個人練習用に開放します。

**期日**▼7月5日(火)・12日(火)・31日(日)・8月3日(水)・13日(土)・23日(火)・9月4日(日)・14日(水)・27日(火)

**時間**▼火・水曜日:午後1時〜8時 土曜日:午前9時〜午後5時(正午〜午後1時を除く)

**場所**▼東海文化センター

**対象**▼演奏者が村内在住・在勤・在学の方

**利用料**▼200円/回 ※1人1回1時間、1期間(7〜9月)で2回まで利用可能です。▽申し込み後の日程変更、利用料の払い戻しはできません。

**申**・園 6月25日(土)の午前9時から、東海文化センター(☎282局8511)窓口で受け付けます。なお、空きがある場合のみ、同日午後1時から電話予約を受け付けます。

## 募集 「夏休み親子水道教室」

私たちが利用している水道水について、楽しく学んでみませんか。水道教室では、体験学習や水に親しむイベント

ト等を用意してお待ちしています。**期日**▼8月7日(日)

**時間**▼午前9時〜午後2時

**場所**▼茨城県企業局中央水道事務所(那珂市豊喰685)

**対象**▼小学3〜6年生とその保護者 定員▼60組※応募者多数の場合は抽選となります。

**参加費**▼無料

**申**・園 7月7日(木)までに「夏休み親子水道教室」参加希望▽住所▽保護者と児童の氏名▽学年▽電話番号―を明記の上、はがき・ファクシミリ・電子メール(件名を記入)・ホームページのいずれかで、公益財団法人茨城県企業公社(〒310-0852 水戸市笠原町978-25 ☎301局1133 FAX301局1135) ☎kayoukousta@mizudasu.or.jp ☎http://www.mizudasu.or.jp/kids/summerschool/へ申し込みください。

## 「初・中級者テニス教室」

**期日**▼7月3日(日)から8月28日(日)までの日曜日(8月14日(日)を除く、全8回)

**時間**▼午前7時〜9時

**場所**▼村テニスコート

**対象等**▼村内在住・在勤・在学または、村テニス連盟登録者・同居家族を含む▽中学生以上の方(60人程度)

**参加費**▼3000円/人

**申**村テニススポーツクラブハウスまたは総合体育館備え付けの申込書に必要

事項を記入の上、6月24日(金)まで(月曜日を除く)に申し込みください。  
 問 鈴木雄次さん(東海村テニス連盟事務局) 090・25669・7275

**募集**  
**リリースバドミントンクラブ**  
**会員募集**

健康やリフレッシュのために、スポーツをしたいと考えている女性のためのバドミントンクラブです。一緒に汗を流しませんか。年齢や経験は問いません。

活動日▼毎週火・木曜日  
 時間▼午前9時30分～正午  
 場所▼総合体育館  
 会費▼1000円/月

申・問 午後2時以降に、高市多美子さん(☎283局2478)へ申し込みください。

**募集**  
**歌謡曲で踊るダンス友の会**  
**会員募集**

心身の健康維持のため、歌謡曲に合わせて、気分よく歌って、踊るところにポイントを置いていきます。このたび、新規サークル立ち上げのため、メンバーを募集します。見学もできますので、お気軽にお問い合わせください。

日時▼8月26日(金) 午後0時30分～4時(年3回)  
 場所▼村内のコミュニティセンターほか  
 定員▼先着15人  
 会費▼800円/回(お茶菓子代等)

申・問 秋葉光一さん(☎282局2691)

**企画展「無限迷宮への夢 エッシャーの世界」**



「海」1961年 M.C. Escher works copyright © The M.C. Escher Company B.V.-Baan-Holland. www.mcescher.com

茨城県初となる異才の版画家・エッシャーの個展です。「だまし絵」の代表作等により、不思議に満ちた迷宮世界の魅力を紹介します。

期間▼7月10日(日)まで(月曜日を除く)  
 時間▼午前9時30分～午後5時(入場は午後4時30分まで)  
 場所▼茨城県近代美術館(水戸市千波町東久保666・1)

入場料(割引)▼▽一般…1080円/人  
 ▼高校生・大学生…850円/人  
 ▼小中学生…360円/人※この紙面を美術館受付にて提示すると、右記の割引料金が入場できます(期間中1回限り有効)。なお、他割引との併用は不可、本紙面1枚に付き4人まで有効となります。

問 茨城県近代美術館(☎243局5111)

**その他**



**村長と直接意見交換ができます**  
**第25回「ふれあいトーク」**

日時▼6月18日(土) 午後2時～5時  
 場所▼イオン東海店(1階・フードコート)

ト付近)

内容▼日常生活や村政に関すること等

その他▼事前申し込みは不要で、当日に先着順で受け付けます。▼当日のやりとりの結果を、村公式ホームページで公表(匿名)します。

問 広報広聴課秘書広聴担当(内線1301)



**平成28年「経済センサス・活動調査」の調査票回収にご協力ください**

「広報とうかい」(5月25日号)に掲載のとおり、平成28年「経済センサス・活動調査」が、6月1日を基準日として全国で実施されています。

現在、村内の事業所や企業を、「調査員証」を携行した調査員が調査票の回収のために伺っていますので、皆様のご協力をお願いします。なお、すでにインターネットで回答をした事業所・企業では、紙の調査表を提出する必要はありません。

問 総務課統計・IT管理担当(内線1316)

**恋の華咲く**  
**マッチングパーティー**

期日▼7月18日(月・祝)  
 時間▼午後1時～4時30分  
 場所▼鶴の岬カントリープラザ(日立市十王町伊師640)  
 対象▼45歳以下の独身男女

定員▼各20人※応募者多数の場合は抽選となります。

参加費▼男性…3000円/人 女性2000円/人  
 その他▼プロフィール(顔写真貼付)をお持ちください。

申・問▼住所▽氏名▽年齢▽電話番号▽職業―を記入の上、6月13日(月)から7月2日(土)までに、はがきまたはファクシミリで、根本利隆さん(いばらきマリッジサポーター東北地域活動協議会事務局 〒319・1103 竹瓦301 ☎283局1566)へ申し込みください。

**となりのまちから**



**茨城町●第7回「ひめまあじさ**  
**いまつり」**

酒沼自然公園を華やかに彩る約1万株のアジサイをお楽しみください。7月2日(土)・3(日)には、ステージ発表や抽選会などのイベントを開催します。皆様のご来場をお待ちしています。



期間▼6月18日(土)～7月10日(日)  
 場所▼酒沼自然公園(茨城町中石崎2263)  
 問 茨城町生活経済部商工観光課(☎292局1111)





ちびっこ  
美術館

百塚保育所

掛札 侑希くん



畑で野菜作り

お友達と一緒に野菜の苗を植えている様子を描いてくれたのは侑希くん(5歳)。育てた野菜は給食に入れてもらうそう、「グループで順番に、水やり当番があるんだよ!」とにこにこ話してくれました。大きくなるのが楽しみです。

ぼくの夢  
わたしの夢



夢は…。 “新幹線や特急の設計”

舟石川小学校6年 ● 藤原圭吾

ぼくの将来の夢は、新幹線や特急の設計をすることです。なぜそのような夢を持ったかという、父親と色々な電車に乗って興味を持ったからです。特に、新幹線はスピードを出すために、風の影響が少なくなるよう形が工夫されています。ぼくもそんな形や色の優れた新幹線を設計したいと思っています。また、車内も乗り心地の良いすやデザインにしたいと考えています。

こうした夢を実現するために、ぼくは設計の技術が学べる学校へ進学したいと思っています。そのためには、今までよりもっと国語や算数、図工に力を入れて勉強しなければなりません。大人になって、自分が設計した新幹線が東京を走っている姿を想像しながら頑張っていきたいと思っています。

そしていつか、両親と弟にも自分が設計した新幹線に乗って喜んでもらいたいです。

わが家の子育てノート

浦野 泉

わが家は夫と私、考生(3才)の3人家族です。結婚9年目で生まれた考生はよく泣き、よく笑い、元気いっぱいに育つてくれています。

お腹の中にいるときは大きく育ち過ぎてしまい、出産のとき頭が産道を通らず、急ぎよ帝王切開で生まれました。出産に立ち会った看護師さんたち全員が「お父さんそっくり!」と口をそろえて言うほど、夫によく似ていたそうです。大きかったのは赤ちゃんのときだけで、今は小柄な方ですが、声が大きく、表情の豊かな男の子です。

私たち夫婦は両親が遠方にいるため、最初こそ両方の親に交替で来てもらったものの、普段は夫と協力しながら子育てをしています。子どもがいなかった期間が長く、自由気ままに過ごしていた私たちに、改めて、生活のリズムを大きく変えざるを得ない子育ては、まさに人生の大きな転換期となりました。時にはイライラしてしまうこともあり、子育ての大変さを楽しもうという、ポジティブな気持ちを持つよう心がけています。



り、少しでも早く家族以外の人たちに慣れてもらおうと、積極的に育児支援サービスを利用しました。生後5か月のころから、私が家で仕事をしている間は、村の育児サポートや保育園の一時預かりをお願いしたり、2人で過ごすときは、育児サークルや児童センターに通ったりしました。おかげで、同年代の友達や大人たちに人見知りもせずに、どこでも楽しく過ごせるようです。

4月からは幼稚園に入園し、毎日元気に通っています。幼稚園の初日からすぐに慣れて、毎朝「今日は幼稚園行く!」と張り切って行き、家に帰ってくると、覚えてきた体操や歌を披露してくれます。

最近言葉数も増え、自分の様子や気持ちを伝えることができるようになってきました。これからのいろいろな方々に一緒に育てていただきながら、考生の成長の一瞬一瞬を楽しんでいきたいと思っています。