

広報

とうかい

お知らせ版

2015
7
25日号

暮らしに役立つ情報誌

The Tokai Village Public Relations Magazine

No. 280
毎月10日・25日発行



村立図書館開館30周年
村発足60周年記念

写真展「東海村の今昔」

8月1日(土)スタート!

この写真展を企画し、
準備を進めている
「東海ぶらら倶楽部」の皆さんです!



詳細は、
2ページへ!



村立図書館へ行こう！～本の楽しさ 未知との出会い～

村立図書館開館30周年記念事業 オープニングセレモニー



村立図書館は、8月10日(月)に開館30周年を迎えます。今年は村が発足60周年を迎える節目の年にも当たりますので、これらを記念して、さまざまな記念事業を行う予定です。そのスタートを切るのが「写真展『東海村の今昔』」。この写真展が始まる8月1日(土)には、オープニングセレモニーと共に楽しいミニイベントも開催しますので、ぜひ皆さんで村立図書館へご来館ください！

【問い合わせ】生涯学習課図書館担当(村立図書館内 ☎282-3435)

オープニングセレモニー



【日時】

8月1日(土) 午前9時～

【場所】

村立図書館

ミニイベントもあるよ！

【写真展「東海村の今昔」 展示写真の解説】

展示物の作成に協力していただいた「東海ぶらら倶楽部」のメンバーが、展示写真の解説を行います。東海村の今と昔——私たちの知っている身近な場所がどのような変遷をたどってきたのか…解説とともにのお楽しみください！

時間▼午前9時30分～午後3時(午前11時30分～午後1時を除く)

【「東海村史編纂用写真検索システム」デモンストレーション】

村の古い写真をデータ化し、端末で管理するシステムで、キーワードを入力すると見たい写真を検索することができます。写真展では展示できなかった写真も全て収録されていますので、この機会にぜひ“村の歴史的瞬間に立ち会って”みてはいかがでしょうか。

時間▼午前10時～ 午前11時～ 午後2時～ 午後3時～

【村立図書館&東海村クイズ】

クイズに答えて参加賞をゲットしよう！ 村立図書館や村に関する雑学を出題。きみはいくつ答えられるかな？ 小学生はエンジョイサマースクールのスタンプがもらえるよ！

時間▼午前9時30分～正午

対象▼小学6年生以下の方

【村立図書館探検】

村立図書館の館内をくまなく案内します。普段は入れないところにも入れるかも？！

時間▼午前10時～ 午前11時～

定員▼各先着10人(当日受け付け) ※未就学児は、保護者が同伴してください。

みんなて、
遊びに来てね！



村立図書館キャラクター
「ものしりくん」



ラジオ体操・ みんなの体操会

●問い合わせ 生涯学習課文化・スポーツ振興担当(☎282-1711 内線1422)

●日時：8月3日(月) 午前6時～

●場所：東海中学校グラウンド
(雨天時は東海中学校体育館)

事前申し込みは
不要です!
みんな来てね!



会場見取図



【ご来場の際の注意】

当日は、東海中学校への出入り口(3カ所)に、下記のとおり規制がありますので、ご注意ください。

- 出入り口・A…徒歩の方と、中学生の自転車の方のみが利用できます。
- 出入り口・B…徒歩の方専用です。※自転車の入場はできません。
- 出入り口・C…徒歩の方と、中学生以外の自転車の方が利用できます。※自転車は、駐輪場へ停めてください。

ご協力をお願いします！

- 当日は早朝から準備を行うため、車両の往来や大きな音の発生がありますので、ご理解をお願いします。
- 会場周辺は混雑が予想されます。10分前には整列完了できるよう、余裕を持ってご来場ください。
 - 安全確保のため、原則として東海中学校敷地内への車の乗り入れはできません。
 - 徒歩・自転車での来場にご協力ください。車の場合は、乗り合わせでご利用ください。
 - 車いす等をご利用の方は、出入り口・B脇の駐車場をご利用ください。
 - 一般の方の車は、原子力機構総合管理棟駐車場をご利用ください。
 - 中学生は、出入り口・Aから入場後、指定された駐輪場へ自転車を停めてください。
 - 会場は「中学生エリア」と「一般・小学生エリア」に分かれており、校舎側が正面になりますので、各エリアの前の方から順に並んでください。
 - 体操終了後、参加記念品を配布しますので、参加記念品配布場所へお立ち寄りください。
 - 小学生は、参加記念品と共にエンジョイサマースクール参加賞を配布しますので、プール前の配布場所へ並んでください。
 - 雨天時は、会場が狭小のため入場をご遠慮いただく場合があります。



花火大会

8月8日(土)

午後7時～8時30分
阿漕ヶ浦公園

イモゾーが解説する“見どころ”は？

- その1…日本一の花火師「野村花火工業」による、完全プロデュースでお送りします！
- その2…内閣総理大臣賞受賞作品を含む、創造花火やスターメインなどの豪華なプログラムは必見です！
- その3…見上げる夜空は百花繚乱！豪華絢爛！感動必至の現地観覧～！

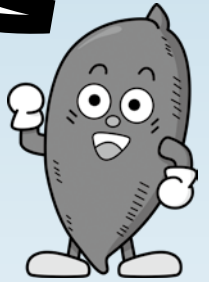
●臨時シャトルバスをご利用ください。

花火大会会場付近と各停留所(東海駅東口・東海文化センター・総合福祉センター「絆」)を往復する臨時シャトルバスを運行します。

●会場設営・案内・警備・清掃ボランティアを募集中です！

間近で見る花火は迫力が違うね！

日本一の花火、私も見てみたいわ～♪



祝！東海村発足60周年

未来へつなぐ



第37回東海まつり ～未来へつなぐ～

【問い合わせ】東海まつり実行委員会事務局(合同庁舎4号館内 ☎283-2141)

- ▼8日(土)が荒天の場合は延期(日程は未定)、9日(日)が荒天の場合は中止となります。
- ▼会場内または交通規制区間内での、許可のない事業や私的な催しは認められませんので、ご注意ください。

イベント

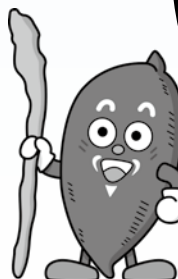
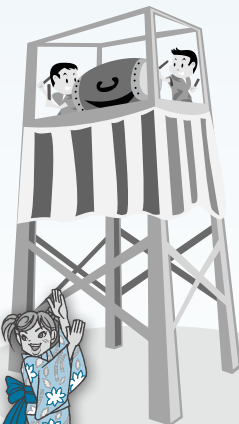
8月9日(日)

午後2時～8時

駅東大通り

(JR東海駅東口)

- 午後2時 オープニング
- 午後3時 東海音頭
- 午後3時30分 子どもみこし
- 午後4時～ 山車・みこし
- 午後7時30分 フィナーレ (東海音頭ニューバージョン)



東海まつりに関する詳細については、後日新聞折り込み予定のチラシまたは、東海まつりホームページ(<http://www.tokai-fes.com/>)をご覧ください。

楽しいイベントが、盛りだくさんじゃよ～！

- 東海太鼓
- 東海高校ジャズバンド
- 高校生会パルーンアート
- 大声コンテスト
- お笑い芸人 「すいたんすいこう」
- 男性ボーカルグループ 「NEVA GIVE UP」
- 茨大大道芸
- フォーミュラーカー展示
- ファイヤーパフォーマー



中央公民館が

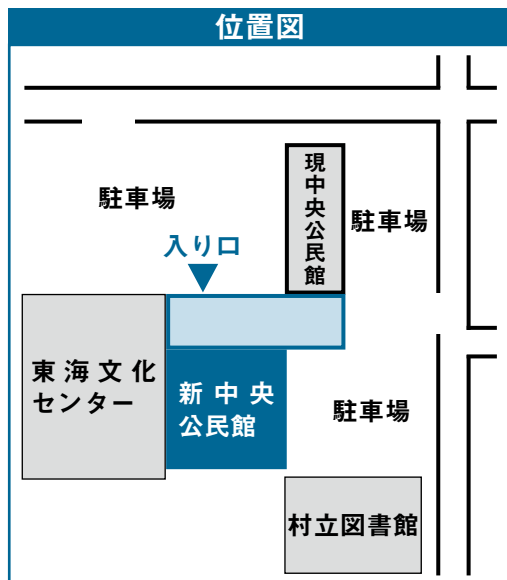
新しくなります！

10月1日(木)から、中央公民館が新しくなります。
これに伴い、新しい中央公民館施設の予約受付を、
8月2日(日)から開始します。

【問い合わせ】生涯学習課生涯学習担当(中央公民館内 ☎282-3329)

村では現在、老朽化の進んだ中央公民館に替わる新しい中央公民館の整備を、東海文化センターの隣接地(下図参照)で進めています。新しい施設は10月1日(木)から使用が可能となり、8月2日(日)午前9時から利用予約の受け付けを開始します。

新しい施設の利用料金等は左図のとおりとなりますので、ご確認ください。なお、現在の施設は、9月25日(金)まで利用することができます。



新中央公民館見取り図

| 【凡例】 | | | |
|---|---|---|---|
| 部屋名 | | | |
| ①面積 | | | |
| ②使用料(1時間当たり) | | | |
| ③想定使用人数 | | | |
| 多目的室 1 ①60.20㎡ ②280円 ③20人 | 倉庫 | 多目的室 2 ①45.23㎡ ②200円 ③15人 | |
| 工作室 ①33.29㎡ ②200円 ③12人 | 倉庫 | 給湯室・控え室 | 風除室 |
| 会議室 5 ①46.61㎡ ②200円 ③24~37人 | | | |
| 会議室 4 ①60.20㎡ ②280円 ③30~46人 | 会議室 3 ①46.64㎡ ②200円 ③24~37人 | 会議室 2 ①41.17㎡ ②200円 ③24~30人 | 会議室 1 ①41.48㎡ ②200円 ③24~27人 |

新中央公民館の利用に当たって

- 施設の利用は、1時間単位となります。
- 団体等に対する使用料金の減免措置については、当面の間継続します。
- 会議室4と会議室5は、1つの部屋として利用することができます。



東海村役場や村立の幼稚園・保育所等で働いてみたい! と思ったら… まずは東海村人材バンクへ登録を!

「東海村人材バンク」は、東海村役場の各部署で臨時職員(アルバイト)を雇用する際、人材バンクに登録された方で勤務可能な方から選考の上、採用者を決定する制度です。東海村役場で臨時職員の勤務を希望される方は、ぜひご利用ください。

【登録資格】

村内またはその近隣に在住の18歳以上の方で、地方公務員法第16条のいずれにも該当しない方

【登録できる職種と時給】

▽一般事務補助…1,110円または910円(業務内容により金額の変更あり) ▽保育士・幼稚園講師・幼稚園介助員・保育教諭…1,110円 ▽看護師…1,350円 ※一般事務補助以外は、それぞれ対応する資格免許が必要です。なお、保育教諭は、保育士資格・幼稚園教諭免許の両方が必要となります。

【登録方法】

人材バンク登録申請書※に必要事項を記入の上、健康診断書(1年以内に受診したもの)の写し(または健康状態確認書※)と資格免許の写し(資格免許を必要とする職種のみ)を添えて、持参または郵送で、人事課(役場行政棟3階)へ提

出してください。※申請書・確認書は、人事課に備え付けてあるほか、村公式ホームページからもダウンロードできます。

【登録期間】

登録有効期間は申請書を提出した年の年度末(3月31日)までとしますが、次年度も同一条件での登録を希望される方は、登録の更新(最大2年度間)が可能です。

【採用の流れ】

各部署において登録者の中から勤務希望者をピックアップし、書類審査や面接による選考を行います。合格者には後日、採用の通知をします。

【登録に当たっての注意点】

この制度は、各部署で臨時職員が必要となった際に、登録者の中から選考により採用者を決定するものです。このため、職種や登録条件によっては、登録いただいても、登録期間中に全く連絡がない場合もありますので、あらかじめご了承ください。

【申し込み・問い合わせ】

人事課 人事・行革担当(〒319-1192 東海3-7-1 ☎282-1711 内線1322)



平成28年度
採用予定

ひたちなか・東海広域事務組合 職員採用試験

| 試験区分等 | 資格要件 | 試験日程 |
|----------------|---|--|
| 事務(上級) (1人) | ①昭和58年4月2日から平成6年4月1日までに生まれた方 ②平成6年4月2日以降に生まれ、学校教育法による大学(短期大学を除く)を卒業(平成28年3月31日までに卒業見込み)の方 | 【第1次試験】 日時▼9月20日(日) 午前8時40分～ 場所▼ヘルス・ケア・センター(ひたちなか市松戸町1-14-1) 内容▼筆記試験、口述試験 |

申込書の請求

下記配布場所へ直接取りに来るか、ひたちなか・東海広域事務組合ホームページ(<http://www.hitachinaka-tokai.or.jp/>)からダウンロードしてください。

●配布場所等 ひたちなか・東海広域事務組合総務課(消防本部2階)、東海村人事課(役場行政棟3階)、ひたちなか市人事課(ひたちなか市東石川2-10-1)・那珂湊支所(ひたちなか市和田町2

-12-1) ※配布期間は、8月21日(金)まで(土・日曜日を除く)です。

申し込み・問い合わせ

8月3日(月)から21日(金)まで(土・日曜日を除く)の午前8時30分～午後5時30分に、必要書類一式をひたちなか・東海広域事務組合総務課(〒312-0018 ひたちなか市笹野町2-8-1 ☎271-0739)へ持参するか、郵送(8月21日(金)消印有効)してください。





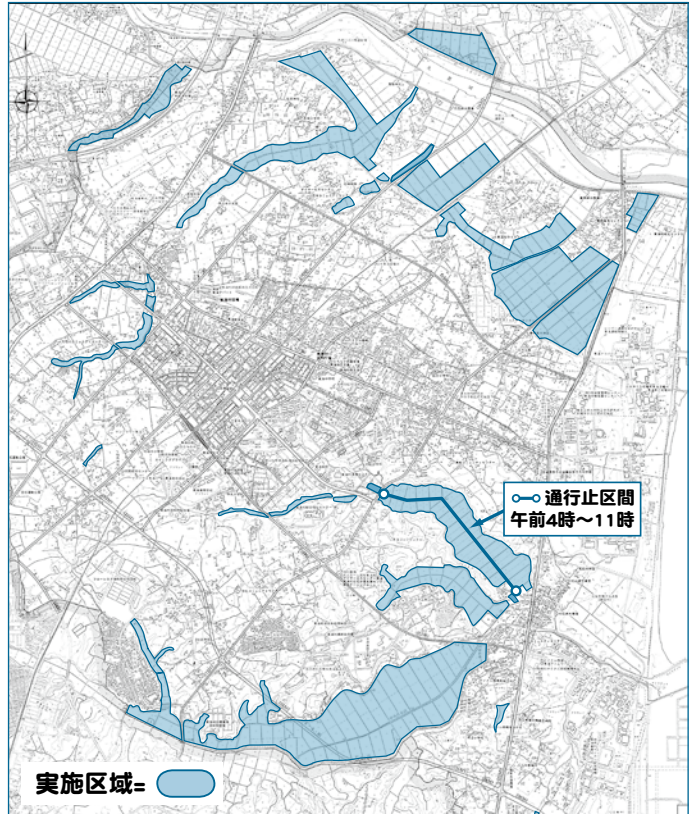
水稲病害虫防除を8月5日(水)に無人ヘリコプターで実施します



東海村病害虫防除協議会では、良質米の安定生産と病害虫防除の効率化を図るため、無人ヘリコプターによる水稲病害虫の一斉防除を行います。実施に際しては、周囲の環境に配慮し、低空散布を行うなど、危被害防止のために万全の注意を払って行いますので、皆様のご理解とご協力をお願いします。

【問い合わせ】東海村病害虫防除協議会事務局(農業政策課内) ☎282-1711 内線1222)

- **期 日** 8月5日(水)(雨天等順延)
- **時 間** 午前4時30分～11時ごろ
- **実施区域** 村内水田全域(右図参照)
- **使用薬剤** 「アミスターアクトラSC」(殺菌・殺虫剤)※いもち病・紋枯病・カメムシ類を防除します。
- **その他** ▼主要道路、通学路、住宅周辺の水田は早朝に散布します。▼雨天、強風等で翌日以降に順延する場合は、防災行政無線でお知らせします。



注意事項

- ▼散布時間帯は、実施区域内の道路の通行を控えてください。また、一部通行止め区間があります(右図参照)。
- ▼万が一、薬剤が皮膚に付いた場合はせっけんで洗い流してください。
- ▼自動車などに薬剤がかかると、跡が残る場合がありますので、薬剤がかかった場合は速やかに水洗いしてください。
- ▼事故防止のため、現場作業員の指示にご協力ください。

平成27年度「村政懇談会」を開催します

東海村自治会連合会と村が共催する「村政懇談会」を村内6地区で開催します。お住まいの地区以外の懇談会にも参加できますので、ぜひご来場ください。

開催日・会場

▼8月24日(月) 村松コミュニティセンター

宿区・照沼区・川根区・原子力機構箕輪区

▼8月25日(火) 石神コミュニティセンター

外宿1区・外宿2区・内宿1区・内宿2区・竹瓦区

▼8月26日(水) 白方コミュニティセンター

白方区・豊岡区・岡区・百塚区・亀下区・原子力機構百塚区・豊白区・村松北区

▼8月27日(木) 真崎コミュニティセンター

真崎区・舟石川3区・原子力機構荒谷台区

▼8月28日(金) 中丸コミュニティセンター

押延区・須和間区・舟石川中丸区・原子力機構長堀区・緑ヶ丘区・南台区・フローレスタ須和間区

▼8月30日(日) 舟石川コミュニティセンター

船場区・舟石川1区・舟石川2区

■時 間

午後7時～9時

■内 容

▼村長による村政運営方針の説明

▼村政に対する質疑応答

▼地区からの事前質問に対する回答、質疑応答

▼自由質問(一問一答)

■問い合わせ

自治推進課自治推進担当(☎282局1711 内線

1463)





思わず歩きたくなる?!

ウォーキングコースをご利用ください!

皆さんがより良い環境で健康づくりに取り組めるよう、誰もが“気軽に歩きたくなるウォーキングコース”を整備しました。日ごろからウォーキングしている方も、運動習慣のない方も、整備したウォーキングコースをぜひご利用ください!

なお、このウォーキングコースは7月29日(水)に実施予定の「とうかい☆朝ウォーク2015」で歩くコースです。

【コース名】

いばらきヘルスロードNo.119「総合福祉センター絆周回ヘルスロード」(約5キロメートル)

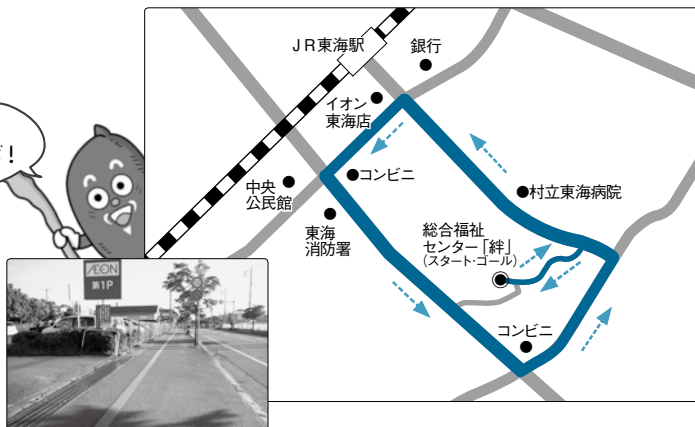
【整備内容】

500メートルごとに道路標示を設置したほか、コース全面に誘導線を施しました。

【問い合わせ】

保健センター(☎282-2797)

わしも歩かねば!



みんなで朝活! 「とうかい☆朝ウォーク2015」

7月29日(水)の午前6時から、総合福祉センター「絆」で、「とうかい☆朝ウォーク2015」を開催します! 午前7時からは、**地元農家による朝採れ夏野菜・果物の販売**もありますので、ぜひご来場ください。
※小雨決行、荒天時は中止となります。

駅東・駅西第二土地区画整理事業に伴う 測量調査を実施します!

村では、駅東・駅西第二土地区画整理事業地内において、事業の完了に向けて一筆ごとに面積を確定する画地出来形確認測量を実施します。測量に当たっては、測量業者の作業員が皆さんの土地に立ち入り、測量をすることになりますので、ご理解ご協力をお願いします。

なお、測量作業員は村から発行された身分証明書を携帯しています。



【期間】

7月下旬～平成28年3月下旬

【調査区域】

駅東・駅西第二土地区画整理事業地内(上図参照)

【問い合わせ】

区画整理課管理担当(☎282-1711 内線1213)

戦争体験や戦争に関する 情報を集めています!

戦後70年の節目に当たり、戦争体験DVDを作成するため、村内で戦争体験の聞き取り調査を実施します。そこで、戦時中の東海村の貴重な話を聞かせていただける方を募集します。また村では、戦争を体験された方の情報、防空壕や忠魂碑の情報など、戦争に関するさまざまな情報を集めていますので、ぜひお寄せください。

【募集内容】

- ▽戦時中の東海村の話を聞かせていただける方
- ▽戦争体験をされた方の情報
- ▽防空壕や忠魂碑など戦争に関する情報
- ▽戦時中の手紙や軍服、写真等の情報

【問い合わせ】

生涯学習課文化・スポーツ振興担当
(☎282-1711 内線1423)



広がれお友国際交流を
体験しませんか

アイダホフォールズ市一般訪問団の ホストファミリーを募集します!

村の国際親善姉妹都市・米国アイダホフォールズ市から来訪(10月29日(木)～11月6日(金))する一般訪問団(夫婦4組・個人4人)のホストファミリーを募集します。

期間▼10月30日(金)午後8時30分～11月1日(日)午後8時30分(2泊3日)

対象等▼村内(近隣市町も可)の家庭(8世帯)※応募者多数の場合は選考となります。

その他▼▽行事内容により、ホストファミリーの参加も可能です。▽9月下旬と10月上旬に事前説明会を予定しています。

申し込み▼まちづくり推進課(役場行政棟3階)または姉妹都市交流会館備え付けの申込書に必要な事項を記入の上、8月14日(金)までに申し込みください。

問い合わせ▼まちづくり推進課(☎282-1711 内線1343 午前8時30分～午後5時15分)、東海村国際センター(姉妹都市交流会館内 ☎282-0535 午後5時～9時)※詳細は、村公式ホームページまたは東海村国際センターホームページ(<http://www.tokai-international.org/>)をご覧ください。

あなたの大切な愛犬が、誰かの迷惑とならないために!

愛犬のふんの後始末を忘れずに!

道端や公園だけでなく畑や民家の玄関先など、犬のふんで被害を受けている方々からの苦情が、役場にはたくさん寄せられます。飼い主の最低限のマナーとして、飼い犬のふんは、必ず飼い主が責任を持って後始末をしましょう。

【問い合わせ】環境政策課環境保全担当(☎282-1711 内線1451・1455)

ぼくもお願いするワン!



■多くの苦情が寄せられています!



「自分の敷地や畑(作物の上など)にふんをされた」「道路や公園に放置されたふんを、気づかずに踏んでしまった」——など、困っている人がたくさんいます。ほんの一部の心無い飼い主によるものだと思われませんが、そのために多くの愛犬家も迷惑しています。

■犬のふんには病原菌等が含まれています!



犬のふん・尿は、人の健康に害を与える寄生虫の卵や、さまざまな病原菌を含んでいる場合があります、とても不衛生です。また、悪臭は近所迷惑にもなってしまいます。

公園では子どもたちが遊んでいますし、畑では農家の方が作物を育てています。誤ってふんに触ってしまい、病原菌のついた手をそのまま口に運んでしまうと、病気になることもあります。犬を飼う際は、犬のふんの危険性について十分に認識しましょう。

■ふんは必ず持ち帰って始末しましょう!



まずは、飼い犬が外出先でふんや尿をしないように、きちんとしつけをすることが大切です。そして、犬の散歩に行くときはシャベルやビニール袋を持ち歩くようにしましょう。

最近では、自分の愛犬がふんをしても知らないふりをしたり、ふんを他人の敷地や畑に埋めていったりするという報告も寄せられます。また、カモフラージュのためにビニールなどを持ち歩いているだけの人もいます。地域の方に不快感を与えず、住民間のトラブルを未然に防ぐためにも、飼い主としてのマナーをきちんと守りましょう。

エコのことなら
僕にお任せ！



「とうかい環境村民会議」だより

Vol.14

環境活動を通じて、持続可能な社会の実現を目指す“エコレンジャー”——それが私たち「とうかい環境村民会議」です！ 私たちの活動をシリーズで紹介していきます。

【問い合わせ】環境政策課環境計画・緑化推進担当(☎282-1711 内線1454)



「EM菌モニター学習会」を開催しました！

循環型社会部会

6月20日に、第4回「EM菌モニター学習会」を開催しました。今回は、昨年からの先輩モニターに加えて新たに7人の方に参加していただきました。EM菌を活用して生ごみを堆肥化することで、ごみの減量化等につながることなど、家庭内で生ごみを処理することの意味を説明した後、先輩モニターからEM菌を使った堆肥の活用状況を聞きました。▽バラの堆肥に使ったら花がたくさん咲き、色も良くなった▽ランの栽培では、花芽がたくさん出た▽排水溝のぬめりがなくなった▽臭いは気になるが万能に使える——など、少々手間はかかりますが、しっかりと活用されているようでした。

その後、全員で「EM菌ぼかし※」を作りました。米ぬかともみ殻をよく絡むように混ぜていきます。できたぼかしはみんなで分け、1か月寝かせてから、家庭の生ごみと混ぜて堆肥化していきます。

毎年、モニターの方が増えており、環境への関心が高い方が増えているようです。皆さんも、一緒に楽しく生ごみの削減をしてみませんか。



「EM菌ぼかし」って何？

生ごみを堆肥に変える微生物の集まり(有機微生物群＝EM菌)を、糖蜜や水、米ぬか、もみ殻と混ぜて発酵・乾燥させたものです。

これに生ごみを混ぜて容器に密閉しておくこと、発酵し、良質の堆肥になります。畑の土に混ぜると微生物の力で土が豊かになるんですよ！



キャンドルナイトで使用する“竹のモニュメント”を作製しました！

環境フォーラム実行委員会

「キャンドルナイト」で名物となっている“竹のモニュメント”をご存じですか？ これは毎年、私たちが作っているものです。今年も竹を切り出すところから始まり、長さをそろえながら加工し、1本ずつ組み立てて、立派なモニュメントが完成しました！

このモニュメント作りは、私たち実行委員と役場職員(環境政策課)が共に力を合わせて作業することで一層の団結力が生まれ、本番に向けてさらにパワーアップする大切な行事となっています。

キャンドルナイト当日は、この竹の中にキャンドルを灯します。来場者の皆さんに、幻想的な雰囲気味わっていただけることを願っています。



いんぽお めーしょん

役場の
電話番号 ☎ 282-1711(代表)

● 8月の休日診療 ●

受付時間 午前9時30分から午後2時まで
※正午～午後1時を除きます。

| 期日 | 医療機関名 | 電話番号 |
|--------|-----------|----------|
| 2日(日) | 茨城東病院 | 282-1151 |
| 9日(日) | 尾形クリニック | 282-4781 |
| 16日(日) | 武藤小児クリニック | 282-7722 |
| 23日(日) | 村立東海病院 | 282-2188 |
| 30日(日) | 村立東海病院 | 282-2188 |

救急医療機関をお探しのときは ▼毎日…
24時間対応

茨城県救急医療情報コントロールセンター
(☎241-4199)

茨城子ども救急電話相談 ▼毎日…午後6時
30分～午前0時30分▼日曜日、祝日、年末・年
始(12月29日～1月3日)…午前9時～午後5時
プッシュ回線の固定電話、携帯電話から
(☎ #8000)

全ての電話から (☎ 254-9900)

● 8月の健康体操参加者募集 ●

| | |
|-----------------------------|--------------------------------------|
| 問合せ | SCスマイルTOKAI事務局 (総合体育館内 ☎283-1001) |
| ●エンジョイ・ヘルスアップ(ストレッチ体操、ヨガなど) | |
| 期日 | 場所 |
| 6日(木) | 総合福祉センター「絆」 |
| 20日(木) | 総合福祉センター「絆」 |
| 時間 | 午前9時30分～11時 |
| 対象 | 村内在住で40歳以上65歳未満の方 |
| ※初めて参加する方は、事前に申し込みください。 | |

● 8月の住まいに関する相談 ●

| | | |
|--------|--------------------|----------------------|
| 場 所 | 都市整備課(役場行政棟2階) | |
| 問合せ | 都市整備課(内線1247、1248) | |
| 相談日 | 時間 | 相談内容 |
| 20日(木) | 10:00～16:00 | 新築、増築、改築、耐震診断、リフォーム等 |

● 6月の村内交通事故発生状況 ●

| | 発生件数 | 死者数 | 負傷者数 |
|--------------|------|-----|------|
| 件数 | 16 | 0 | 21 |
| 累計 (1月から) | 90 | 0 | 122 |
| 前年比 | -9 | 0 | -14 |

● 防災行政無線放送を電話で聞くには ●

無料テレホンサービス (☎ 0120-42-4848)

暮らし



専門家が相談に応じます!
「放射線に関する相談コーナー」

食品に含まれる放射性物質や、放射線の人体への影響など、身近な疑問や不安についてご相談ください。



8月の日程等▼

| 期日 | 場 所 |
|-------|------------------|
| 5日(水) | 石神コミュニティセンター |
| 7日(金) | 保健センター |
| 時間▼ | 午前10時30分～午後1時30分 |
| 費用▼ | 無料 |

☑ 防災原子力安全課消防防災・原子力安全担当(内線15118)※事前申し込みは不要です。

事業者(特別徴収義務者)の皆さんへ

従業員の住民税を、給与から特別徴収(天引き)している事業者は、6月特別徴収分(納付期限7月10日)の納付が済んでいるか、必ず確認してください。納付が遅れると督促手数料や延滞金が加算される場合があります。また、退職した従業員の届け出がまだ済んでいない場合や、納付方法が分からない場合などは、早めにお問い合わせください。

☑ 税務課住民税担当(内線1117)

無料で木造住宅の耐震診断を実施します

対象▼村内在住で、村税や国民健康保険税等を滞納していない方が、所有かつ居住し▼昭和56年5月31日以前に着工した建物▼東日本大震災にお

ける「防災証明書」の判定が、全壊・大規模半壊・半壊以外▼在来軸組構法▼地上階数が2以下▼延べ床面積が30㎡以上(店舗または事務所等との併用住宅の場合は、住宅部分の延べ床面積が全体の2分の1以上)▼

その他▼今年度の実施予定数は先着4戸で、本年度が最終年度となります。

▼茨城県木造住宅耐震診断士がお宅に伺い、ヒアリング・外部調査・内部調査等の現地調査を行います。

▼この耐震診断は、財団法人日本防

災協会の規定に基づく一般診断で、耐震補強が必要かどうかを判定するためのものです。▼耐震診断士は茨城県知事が認定した建築技術者で、認定証(クレジットカードサイズ)を携帯しています。▼地震等で被災した住宅の補修・改修方法を提案するための診断ではありません。

申・問都市整備課(役場行政棟2階)へ

え付け、または村公式ホームページからダウンロードした申込用紙に必要事項を記入の上、9月14日(月)まで(土・日曜日を除く)の午前8時30分～午後5時15分に、都市整備課建築担当(内線1247)へ申し込みください。

この他の補助制度等▼村では、東日本大震災で被災した宅地(建物を除く)に、土留め・液状化対策・ジャッキアップ等の復旧工事を行った方へ工事費の2分の1(上限300万円)を補助する「被災宅地復旧工事費補助制度」や、被災した住宅の補修等(建設・購入、宅地復旧を含む)の資金を金融機関から借り入れた方へ利子の一部を補給する「東海村被災住宅復興支援利子補給制度」等を行っています。

詳しくは、村公式ホームページをご覧ください。都市整備課建築担当へお問い合わせください。

● 8月の健康相談 ●

| | | |
|--------------------------|------------------------------------|------------------|
| 場 所 | 保健センター(総合福祉センター「絆」内) | |
| 問合せ | 保健センター(☎282-2797) | |
| ●健康相談 | 期日・受付時間 | |
| 母子健康相談 (乳幼児身体測定、育児相談) | 7日(金) 9:30～11:00 13:00～14:00 | |
| 元気アップ健康相談 (健康に関する相談) | ※希望日時をご連絡 ください。 | |
| ●乳幼児健診 | 期日・受付時間 | 対象児 |
| 乳児 | 19日(水) 13:00～13:45 | 平成27年3月 生まれの子 |
| 1歳6か月児 | 20日(木) 13:00～13:45 | 平成26年1月 生まれの子 |
| 3歳児 | 26日(水) 13:00～13:45 | 平成24年6月 生まれの子 |
| 2歳半歯科 | 6日(木) 13:00～13:45 | 平成25年1月 生まれの子 |
| ●乳幼児教室 | 期日・受付時間 | 対象児 |
| 赤ちゃん教室 | 27日(木) 13:00～13:20 | 平成27年5月 生まれの子 |

● 8月の心配ごと相談・人権相談・行政相談等 ●

| | | |
|-----------|----------------------------|-----------------------------------|
| 場 所 | 心配ごと相談所(総合福祉センター「絆」内) | |
| 問合せ | 東海村社会福祉協議会(☎282-2804) | |
| 相談日 | 時間 | 相談種別 |
| 7日(金) | 10:00～12:00 10:00～14:00 | 弁護士による相談 (事前予約) 心配ごと相談・人権相談 |
| 14日(金) | 10:00～14:00 13:00～15:00 | 心配ごと相談 行政書士による相談 (事前予約) |
| 21日(金) | 10:00～14:00 | 心配ごと相談・人権相談 ・行政相談 |
| 28日(金) | 10:00～14:00 | 心配ごと相談・人権相談 ・行政相談 |
| 毎週 水曜日 | 13:30～15:00 (祝日を除く) | 心配ごと電話相談 |
| 毎週 金曜日 | 10:00～14:00 (祝日を除く) | (☎282-0917) |

● 女性生活相談・消費生活相談 ●

| | | |
|--------------------|----------------|--|
| 場 所 | 村民相談室(役場行政棟2階) | |
| 問合せ | 村民相談室(内線1275) | |
| ●女性生活相談(☎287-0863) | 期 日 | 毎週月・水・木曜日(祝日を除く) |
| | 時 間 | 午前9時～正午、午後1時～4時 |
| ●消費生活相談(☎287-0858) | 期 日 | 毎週月～金曜日(祝日を除く) |
| | 時 間 | 午前9時～正午、午後1時～4時 ※月・水・金曜日は午後5時までとなります。 |

共通金券等が毎月当たる
「共通金券プレゼントセール」

東海村商工会では、今年も「共通金券プレゼントセール」を実施しています。セールを実施している村内の商業・飲食・サービス店で500円利用するごとに1ポイントを加算、10ポイントたまると、セール実施店ならどこでも使える共通金券などが当たる抽選に応募できます。

今年も、村内で作られている魅力あるおいしい食品「東海村おすすめセレクション」の賞品も用意しています。ぜひご応募ください。

実施期間▼12月31日(木)まで
実施店舗▼「共通金券プレゼントセール」の掲示(のぼり旗やポスター)のある村内の店舗(76店舗) ※東海村

商工会ホームページ(☎http://www.tokasci.or.jp)でもご覧いただけます。

内容▼特別賞：東京ディズニーランド

ヘアケット(1本)、東海村おすすめセレクション(1本) 1等：共通金券1万円分(1本) 2等：共通金券3000円分(5本) 3等：共通金券1000円分(85本)など ※抽選は8月から平成28年1月まで毎月実施します。なお、当選者の発表は賞品の発送をもってかえさせていただきます。

その他▼セール実施店では共通金券の販売も行っていますので、贈答用などにぜひご利用ください。

東海村商工会(☎282局3238)



賞品の一例(「東海村おすすめセレクション」ほしいもマカロン)

ポイントカードを当たる！
共通金券
プレゼントセール
お買物に
お返しは
地元で？
とうかい商業サービス連合会

健康・医療

腹部超音波検査

村では、肝臓や腎臓など、腹部臓器のがんの早期発見を目的に、腹部超音波検査を実施します。

期日▼9月4日(金)・5日(土)・7日(月)・9日(水)・11日(金)

受付時間▼午前6時30分から9時30分までの、村が指定する時間

場所▼保健センター

対象▼村内在住で40歳以上の方

費用▼1000円/人(当日徴収)

☎・☎8月7日(金)(消印有効)まで
に、直接または郵送(はがきに▽住所▽氏名▽生年月日▽電話番号▽希望日(第2希望まで)を記入)で、保

福祉

在宅で介護をしている方へ
在宅介護労金を支給します

村では、高齢者や障がい者の福祉の増進を図るため、在宅で要介護状態にある方を常時介護している方へ慰労金を支給します。

対象▼次の①または②に該当する方を在宅で常時介護している方

①満3歳以上65歳未満で▽身体障害者手帳1級・2級▽療育手帳の総合判定(A)▽精神障害者保健福祉手帳1級―のいずれかに該当し、障害支

健センター(〒319-1112 村松2005 ☎282局2797)へ申し込みください。

援区分が4〜6の方
 ②65歳以上で要介護4・5に認定されている方※ただし、平成26年8月1日から平成27年7月31日までの間に、障害者総合支援法(旧障害者自立支援法)の障害福祉サービスまたは介護保険法のサービス(いずれも原則として1週間以内のショートステイを除く)を利用した方や医療機関に長期の入院をした方は対象外となります。

支給額▼年額5万円/人

申・問8月3日(月)から28日(金)まで(土・日曜日を除く)の午前8時30分〜午後5時15分に、印鑑①の方は該当する手帳をお持ちの上、①の方はなごみ・総合支援センター(☎287局2525)へ、②の方は介護福祉課高齢支援担当(内線1164)へ申し込みください。

**視覚障がい者を支援する
「点字ボランティア養成講座」**

点字への理解を深め、点字に親しむことを目的とした講座です。受講後には広報誌等を点訳するボランティア活動にも参加できます。

期日▼9月17日(木)から平成28年2月18日(木)までの木曜日(月2回程度、全12回)

時間▼午前10時30分〜正午
 場所▼ボランティア市民活動センター
 「えがお」

対象▼村内在住・在勤・在学の方
 定員▼先着20人

受講料▼500円/人(テキスト代)
 申・問8月31日(月)までに、ボランティア市民活動センター「えがお」(☎283局4538)へ申し込みください。

**NPO法人「楽楽茶の間」による
「生きがいづくり支援事業」**

健康体操やレクリエーションを通して、楽しく仲間づくりをしませんか。
 8月の日程等▼

| 期日 | 場所 |
|--------|---|
| 4日(火) | なごみ・総合支援センター 舟石川コミュニティセンター 豊白区自治会集会所 百塚区自治会集会所 真崎コミュニティセンター なごみ・総合支援センター |
| 7日(金) | 豊白区自治会集会所 石神コミュニティセンター 外宿2区自治会集会所 なごみ・総合支援センター 舟石川コミュニティセンター |
| 18日(火) | 豊白区自治会集会所 石神コミュニティセンター 百塚区自治会集会所 なごみ・総合支援センター 龜下区自治会集会所 |
| 21日(金) | 豊岡区自治会集会所 白方コミュニティセンター 中丸コミュニティセンター (午前のみ) |
| 25日(火) | なごみ・総合支援センター 舟石川コミュニティセンター 豊白区自治会集会所 なごみ・総合支援センター |
| 28日(金) | 白方区自治会集会所 中丸コミュニティセンター (午後のみ) |

時間▼午前10時〜午後3時
 対象▼村内在住で65歳以上の方
 参加費▼300円/回(昼食代)
 問 地域包括支援センター(☎287局2516)

子育て

「多生児を持つ保護者の交流会」

多生児ならではの子育て方法等について情報交換をしながら、今後の子育てに生かしてみませんか。
 期日▼8月7日(金)
 時間▼午前10時〜11時30分
 場所▼とうかい村松宿子ども園
 対象▼村内在住で就学前の多生児を持つ保護者
 参加費▼無料



申・問実施日の2日前までに、とうかい村松宿子ども園子育て支援センター(☎282局7390)へ申し込みください。

**ハローワーク水戸マザーズ
コーナー「就職応援セミナー」**

仕事と子育ての両立を目指す方の就職を応援するセミナーです。就職活動の準備から面接対策まで、1か月間楽しく学んで不安を解消し



ませんか。
 期日▼9月11日(金)・18日(金)・25日(金)・10月1日(木)(全4回)
 時間▼午前10時〜正午
 場所▼ハローワーク水戸(水戸市水府町1573・1)

定員▼先着20人
 内容▼就職活動に必要な事前準備や自分発見、応募書類の準備、面接対策等
 参加費▼無料
 その他▼保育サービス(生後1か月以上の乳幼児)があります。

申・問ハローワーク水戸マザーズコーナー(☎231局2050)

教養・スポーツ

文化財の巡視活動にご協力ください

県では、文化財保護法に基づき、文化財保護指導委員による文化財巡視活動を定期的に実施しています。期間中、指導委員が該当遺跡に立ち入りしますので、皆様のご理解とご協力をお願いします。

期間▼7月〜8月、11月〜平成28年2月
 該当遺跡▼舟塚古墳群、権現山古墳、堀米A遺跡、中坪南遺跡、石神外宿貝塚、沢頭遺跡
 問生涯学習課文化・スポーツ振興担当(内線1423)

好きながたちを作ろう！
「だいたいつくろう！金属トレー」

銅板をたたく「鍛金」の技法で、好きな形を浮き彫りにし、金属トレーを造ります(エンジンヨイサマースクール対象事業)。

期日▼8月16日(日)・22日(土)

時間▼午前9時30分～正午

場所▼東海駅コミュニティ施設(ギャラリーB)

対象▼小学生 ※両日とも参加できる方に限ります。また、小学2年生以下は保護者が同伴してください。

定員▼先着20人

講師▼友常みゆきさん(金属造形作家) 費用▼1000円/人(材料費)

申・固受け付け開始は8月1日(土)の午前9時からです。東海駅コミュニティ施設管理室(☎287局3680)へ申し込みください。

その他



募集
「おもちゃクリニックとうかい」
会員募集

「おもちゃクリニックとうかい」では、おもちゃの修理や子どもたちへの工作指導等のボランティア活動を行っており、随時会員を募集しています。「おもちゃドクター」として、一緒に活動しませんか。



活動日▼第2・4火曜日
時間▼午前10時30分～11時30分、午後1時30分～2時30分
場所▼児童センター

申・固 佐久間博さん(おもちゃクリニックとうかい)会長 ☎282局4096

総合福祉センター「絆」
臨時休館のお知らせ

施設内電気設備等一斉点検のため、8月15日(土)は、総合福祉センター「絆」を全館休館としますので、ご理解とご協力をお願いします。



「刈払機(草刈機)取り扱い講習会」

技術を習得して、シルバー会員として一緒に就業しませんか。

期日▼8月29日(土)

時間▼午前9時～午後4時

場所▼東海村研究交流プラザほか

対象▼村内在住のおおむね60歳以上の方

定員▼10人

受講料▼無料

その他▼実技講習がありますので、作業のしやすい服装でご参加ください。

申・固 8月17日(月)まで(土・日曜日を除く)の午前8時30分～午後5時15分に、東海村シルバー人材センター(☎282局3446)へ申し込みください。

募集
自衛官を募集します

【航空学生(海・空)】

対象▼高等学校を卒業(見込みを含む)した18歳以上21歳未満(平成28年4月1日現在)の方

試験日程▼第1次試験：9月23日(水)

祝 第2次試験：10月17日(土)から

22日(木)までの指定する1日 ※第2次試験合格者のみ第3次試験を実施します。

合格発表▼平成28年1月25日(月)

【一般曹候補生(陸・海・空)】

対象▼18歳以上27歳未満(平成28年4月1日現在)の方

試験日程▼第1次試験：9月18日(金)

または19日(土)の指定する1日 第2次試験：10月8日(木)から14日

(水)までの指定する1日

合格発表▼11月13日(金)

【自衛官候補生(陸・海・空)】

対象▼18歳以上27歳未満(採用予定月の1日現在)の方

試験日程▼男子：9月中旬の指定する1日

女子：9月25日(金)から29日

(火)までの指定する1日

合格発表▼男子：11月上旬 女子：11月6日(金)

【受付期間】

8月1日(土)から9月8日(火)まで ※自衛官候補生(陸・海・空)は、男子のみ年間を通して受け付けます。

【申・固】

自衛隊茨城地方協力本部水戸募集案内所(☎226局9294) [HP](http://) <http://>

www.mod.go.jp/pco/ibaraki/ ibaraki@pco.mod.go.jp または東海村総務課総務法制担当(内線1313)

となりのまちから



水戸市 ● 第55回「水戸黄門まつり」

期日等▼①花火大会：8月7日(金)

②水戸黄門パレード・市民カーニバルなど：8月8日(土) ③神輿連合渡御・山車巡行等：8月9日(日)

時間▼①：午後7時30分～②③：午前10時

場所▼①：千波湖畔 ②③：JR水戸駅周辺等

固 水戸黄門まつり実行委員会(水戸観光協会内 ☎224局0441)

ひたちなか市 ● 第28回「那珂湊海上花火大会」

県内最大規模を誇る海上花火大会で、海上ならではの仕掛け花火が楽しめます。水中で光の花が咲いたように見える水中スターマインは必見。ぜひ皆さんでお越しください。

期日▼8月11日(火)

時間▼午後7時～8時30分

場所▼那珂湊漁港付近

固 ひたちなか市観光振興課(☎273局0111)



| 資源物 | | | 燃えないごみ・粗大ごみ | | |
|---|-------------------|------------------------------|-------------------|------------------------------------|-----------|
| 真崎、村松北、舟石川中丸、外宿2 | 3日・10日 17日・24日 | 外宿1 | 12日・26日 | 真崎、村松北、権現山寮、真砂寮、原子力機構(荒谷台) | 4日・18日 |
| 船場、照沼 | 3日・17日 | 内宿1、亀下 | 6日・13日 20日・27日 | 原子力機構(長堀)、長堀寮、舟石川3、外宿1、外宿2、竹瓦 | 3日・17日 |
| 原子力機構(長堀・荒谷台・箕輪)、須和間、フローレスタ須和間 | 4日・11日 18日・25日 | 百塚、内宿2、豊岡、舟石川3竹瓦 | 6日・20日 13日・27日 | 緑ヶ丘、南台、豊岡、亀下 | 7日・21日 |
| 緑ヶ丘 | 4日・18日 | 舟石川2 | 7日・14日 21日・28日 | 百塚、豊白、内宿1、内宿2 | 6日・20日 |
| 白方 | 11日・25日 | 南台、川根 | 7日・21日 | 白方、岡、原子力機構(百塚) | 11日・25日 |
| 舟石川1、原子力機構(百塚) | 5日・12日 19日・26日 | 豊白 | 14日・28日 | 舟石川1、船場 | 10日・24日 |
| 宿、押延、岡 | 5日・19日 | ※各回収日の午前7時から8時30分までに出してください。 | | 宿、川根、照沼、押延、須和間、フローレスタ須和間、原子力機構(箕輪) | 14日・28日 |
| 燃えるごみ ※祝日の収集も行います。 | | | 舟石川2、舟石川中丸 | | 13日・27日 |
| 真崎、村松北、白方、宿、岡、原子力機構(箕輪・百塚・荒谷台)、真砂寮、権現山寮、南台、緑ヶ丘、押延、須和間、川根、照沼、豊岡、亀下、フローレスタ須和間 | | | | | (毎週)月・木曜日 |
| 舟石川1、舟石川2、舟石川3、舟石川中丸、百塚、豊白、原子力機構(長堀)、長堀寮、外宿1、外宿2、船場、竹瓦、内宿1、内宿2 | | | | | (毎週)火・金曜日 |

げんきアップ通信 158



7月1日から「産前・産後ヘルプサポート事業」がスタートしました。

「産前・産後ヘルプサポート事業」とは…

出産前後に体調不良などのために家事や子育てを行うことが困難な家庭や多胎の家庭に対して、ヘルパーを派遣し、家事や子育てを支援するものです。

ヘルパーは、おむね子育て経験のある方で、村の認定事業所から派遣されます。

●どんな人が利用できるの？

村内在住で①妊娠中または産後16週以内の方で、体調不良などのために家事、または子育てを行うことが困難で、昼間に同居の親族、その他の方が家事や子育てを行うことができ

～出産前後の不安を解消～ 産前・産後ヘルプサポート事業が始まりました

ない②多胎による産後1年以内にある——のいずれかを満たす方

【ヘルプサポートの内容】

| 家事に関すること |
|-----------------|
| ▽食事の準備や後片付け |
| ▽衣類の洗濯や補修 |
| ▽住居などの掃除や整理整頓 |
| ▽生活必需品の買い物※1 など |
| 子育てに関すること※2 |
| ▽調乳準備や後片付け |
| ▽沐浴準備や後片付け など |

※1 買い物に掛かる費用や交通費等は別途自己負担となります。
※2 直接、赤ちゃんに触れるような支援はできません。

●利用時間は？

①の方は最大60時間、②の方は最大80時間まで利用することができます。

利用できる日時は、年末年始(12月29日から翌年1月3日まで)を除く、午前8時から午後6時までで、1日当たりのヘルパー派遣時間は、1回につき1時間以上、最大4時間までとなります。

●費用はどれくらい？

生活保護世帯や村民税非課税世帯の方は無料、それ以外の世帯の方は、1時間につき800円(1240円となります)。

●利用したいのだけれど…

保健センターに「産前・産後ヘルプサポート事業申請書」を提出してください。利用決定に当たっては、必要に応じ、保健師が訪問します。

派遣が開始されるまでに、申請者と保健師、認定事業者の担当者によるコーディネート(事前訪問・日程調整等)を行ないます。その後、ヘルパー派遣が開始されます。



●「産前・産後ヘルプサポート事業」などを上手にご活用ください!

このサポート事業に関する疑問や子育てに関する悩みなどがありましたら、随時、保健センターで受けていますので、お気軽にご相談ください。

●認定事業所を募集しています

「産前・産後ヘルプサポート事業」を実施できる事業者を随時募集しています。認定事業所になるためには、申請書の提出や必要書類の添付が必要となります。詳細は、保健センターへお問い合わせください。

【問い合わせ】

保健センター(☎282局2797)



東海村の今と昔の姿を写した写真展の開催に伴い、その懐かしい写真をちよっとだけご紹介します！詳細は、2ページをご覧ください。

十三参りのにぎわい(大正6年)

村松山虚空蔵堂は大満虚空蔵菩薩を祭る「日本三体虚空蔵」の一つで、十三参りと共に、漁民や船乗りからも深く信仰されてきた。縁日は旧暦の3月13日だが、今は春休み中の4月3日を大祭としている。参詣者は、県央以北を主流に福島・東京・栃木・神奈川に及ぶ。かつては久慈川上流から舟での参詣者もあったという。昭和30年代は、阿漕ヶ浦から八間道路まで隙間なく露店が並び、人をかき分けながら進むほどのにぎわいだった。十三参りは一種の成人儀礼でもあった。

ふるさと歴訪
〜歴史を再発見〜

中道前6号墳

石神小学校の南側に、村内最大の円墳である別当山古墳が存在する。この古墳から小学校を経て住吉神社までの間に何基かの古墳があり、村では「中道前古墳群跡」として5基を登録した。その時点で5号墳と仮称した小学校内の古墳は、古くは里人が茅山と呼んで親しんだ塚であると、願船寺の先代住職であった藤井實さんから教示され、その後「茅山古墳」と命名された。学校の改築に伴う発掘調査の結果、旧校舎の基礎工事により大規模な改変が行われる前の茅山古墳は、推定で全長約40m、後円部径約21m、前方部先端幅約21m等であったことが判明した。

調査の終了後、グラウンド造成とプールの建設中に、茅山古墳の南西約30m、地下約2mの地点から、新たに主軸を東西に採る1基の箱式石棺が確認されたため、この古墳を「6号墳」と呼ぶことにした。当時、私は茨城大学に勤務しており、教育委員会からの連絡を受けて急行したところ、既に石棺の石材は散乱しており、緊急に記録を残す必要が



中道前6号墳の箱式石棺

あった。石棺は蓋石と南側石が全て除去され、北側石と東妻石が旧状をとどめていた。さらに、床面に敷かれた小石は全体的に保存されていた。しかし、造成工事がかかり進んでいったため、墳形を確認することは不可能だった。調査の結果、石棺を埋置する墓壇は東西3・6m、南北2・2mの隅丸長方形で、その中央に北側石4枚、東妻石1枚が確認された。石棺の内法は東西2・2m、幅60cm、深さは東側30cm、西側20cm等を計測した。遺骸は4体検出され、内訳は壮年中頃〜熟年前期女性1、壮年男性1、性別不詳成人1、10歳前後幼児1であった。遺骸の女性は身長が154cmで、遺骨から数回妊娠したことが判明した。男性は身長が162cmで、少し前かがみの歩行が想定されるといふ。副葬品はどの遺骨に伴うものか不詳であるが、直刀3振、管玉7、白玉1、貝珠1、ガラス小玉84顆等を採集することができた。

(附)本調査では遺骸の形質人類学的調査を京都大学片山一道教授に依頼した。

土浦市立博物館長

茂木 雅博