

[特集]

10月から、皆さん一人ひとりに、マイナンバー(個人番号)が通知されます
知っておきたい! マイナンバーのこと



撮影地/石神城址公園(石神内宿)

Contents [7月の主な話題]

- 特集…………… 2
- 「国民健康保険高齢受給者証」・平成27年度「後期高齢者医療被保険者証」を発送します…………… 3
 - 東海村発足60周年記念企画の決定と2次募集…………… 4
- 平成28年度採用予定 東海村職員採用試験/ひたちなか・東海広域事務組合消防職員採用試験…………… 6
 - 平成27年度の東海村教育委員会の主な取り組みを紹介します!…………… 8
 - いんぷおめーしょん…………… 17
- 「大空マルシェ」の出店者・ボランティアを募集しますほか
- わが家の子育てノート(塙篤司さん・裕美さん・千奈ちゃん・京葉ちゃん)…………… 22

「10月から、皆さん一人ひとりに、マイナンバー(個人番号)が通知されます」

知っておきたい! マイナンバーのこと



マイナンバーキャラクター
マイナちゃん

平成27年10月以降、皆さん一人ひとりを対象として、マイナンバー(個人番号)が通知されます。マイナンバーは、住民票を有する全ての方が持つことになる12桁の番号で、平成28年1月からは、社会保障・税・災害対策の各分野で利用が始まります。今回は、このマイナンバーについてお知らせします。

●「マイナンバー」って、何?

「**マイナンバー**」とは、**国民1人に1つずつ割り振られる12桁の番号のこと**です。1度割り振られた番号は、原則として生涯変わることはありません。

●どうしてマイナンバーが必要なの?

マイナンバーを導入すると、次のようなメリットがあるといわれています。

- 1 **行政の効率化**(さまざまな情報を処理する時間や労力の短縮による、行政の無駄の削減)
- 2 **国民の利便性の向上**(添付書類の削減など、行政手続きの簡素化による国民の負担の軽減)
- 3 **公平・公正な社会の実現**(所得やサービス受給状況等を把握しやすくすることによる、不正行為の防止)

●マイナンバーは、どんなときに使うの?

平成28年1月から、社会保障・税・災害対策に伴う行政手続きなどの際に、マイナンバーが必要になります。これにより▼年金や雇用保険・医療保険の手続き▼生活保護や児童手当などの福祉給付の手続き▼確定申告などの税の手続き——の際、申請書等にマイナンバーの記載を求められることとなります。

また、税や社会保険の手続きを、個人に代わって事業主や証券会社・保険会社等が行うことがあるため、勤務先や証券会社・保険会社等に、マイナンバーの提出を求められる場合があります。

※次のような場面で、マイナンバーの記載が必要になります。

●年金の裁定請求	●児童手当の現況届	●確定申告書
●源泉徴収票や支払調書	●医療保険の給付申請	●生活保護の給付申請

●マイナンバー制度が実施されるまでの流れは?

平成27年10月～

- マイナンバーの通知を住民票の住所に送付

平成28年1月～

- 税の手続きや、医療保険など社会保障の手続きで、マイナンバーの利用を開始
- 申請者に、個人番号カードを交付

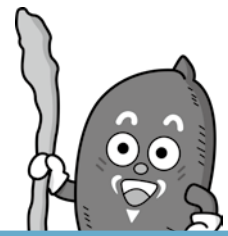
●民間事業者の皆さまへ

民間事業者は、平成28年1月以降、税や社会保険の手続きのために、それぞれの帳簿等の提出期限までに、パートやアルバイトを含む全従業員のマイナンバーを順次取得し、源泉徴収票や健康保険・厚生年金・雇用保険などの書類に番号を記載する必要があります。なお、県主催の事業者向け説明会が、7月29日(水)に、那珂市中央公民館(那珂市福田1819)で開催されます。詳しくは県ホームページ(<http://www.pref.ibaraki.jp/soshiki/kikaku/joho/index.html>)をご覧ください。

●問い合わせ

コールセンター(全国共通ナビダイヤル ☎0570-20-0178)、総務課総務法制担当(☎282-1711 内線1313) ※参考…内閣官房ホームページ(社会保障・税番号制度 <http://www.cas.go.jp/jp/seisaku/bangoseido/>)

保険証等に関する大切なお知らせです！



「国民健康保険高齢受給者証」・ 平成27年度「後期高齢者医療被保険者証」 を発送します

①「国民健康保険高齢受給者証」

7月16日(木)から、普通郵便で郵送します。

【対象】

東海村国民健康保険被保険者で70歳以上74歳以下の方

【有効期間】

8月1日(土)から1年間

【古い受給者証は…】

8月1日(土)以降に廃棄するか、福祉保険課へ返却してください。

【8月以降に70歳になる方には…】

誕生月の翌月から有効な受給者証を、誕生月に郵送します。

国民健康保険高齢受給者証	
交付年月日 平成 年 月 日	
記号 0000	番号 0000
住所 東海村東海3-7-1	
氏名 国保 太郎	
氏名	
生年月日	年 月 日
一部負担金の割合	
発給期日 平成 年 月 日	
有効期限 平成 年 月 日	
保険者番号並びに保険者の名称及び印	080325 茨城県 那珂郡 東海村 印

②平成27年度「後期高齢者医療被保険者証」

7月16日(木)から、平成27年度の「後期高齢者医療被保険者証」(保険証)を簡易書留で郵送します。

不在で受け取ることができなかった方は、7月28日(火)の午後2時以降に、印鑑と窓口に来る方の本人確認ができるもの(運転免許証・保険証等)をお持ちの上、福祉保険課へお越しください。

後期高齢者医療被保険者証	
有効期限 平成28年 7月31日	
被保険者番号	00000001
住所 東海村東海3-7-1	
氏名 後期 太郎	男
生年月日	昭和 5年 5月 5日
資格取得年月日	平成 20年 4月 1日
発給期日 平成 20年 4月 1日	
交付年月日 平成 27年 8月 1日	
一部負担金の割合	1割
保険者番号並びに保険者の名称及び印	39082011 茨城県後期高齢者医療広域連合 印

(青色)

問い合わせ

福祉保険課(役場行政棟1階 ☎282-1711) ▽①に関する事…国保年金担当(内線1131～1133) ▽②に関する事…地域医療担当(内線1134～1136)

●受診の際は、

保険証をお忘れなく！

保険証を忘れると診療費を全額自己負担した上で、再度、病院に保険証を持参して保険給付分を清算してもらうことになります。病院に出掛ける前には、保険証・診察券・お薬手帳を持ったかどうかを確認しましょう。

●年に一度は健康診断を

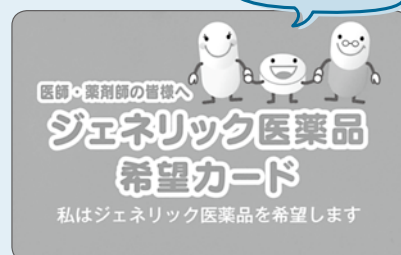
受けましょう！

生活習慣病(心筋梗塞・脳卒中・糖尿病・高血圧等)が発症するまでには、15～20年かかるといわれています。自覚症状がなくても、忙しい人ほど健康診断を受けるよう心掛け、早期発見・早期治療につなげましょう。

●家計にやさしいジェネリック医薬品を積極的に使いましょう！

ジェネリック医薬品希望カードは、福祉保険課窓口(2番)で配布しています。

医師や薬剤師に見せればOK!



東海村発足60周年記念企画が決定しました!

村では、東海村発足60周年を記念して、地域の活性化と村民主体のまちづくりを実現する目的で、村内に活動の拠点を置く団体の皆さんが自ら企画・実施する事業に対して、補助金を交付することとし、企画を募集しました。

このたび、これまで応募をいただいた企画の中から、選考委員会の審査により、補助金を交付する企画として8事業(下表参照)を決定しましたのでお知らせします。

なお、各事業の実施に関する詳細や、参加者の募集等につきましては、各団体が随時お知らせを行うほか、「広報とうかい」等でもお知らせする予定です。多くの皆さんの参加により、東海村発足60周年記念事業を盛り上げていきましよう!

●問い合わせ

企画経営課企画政策担当
 ☎282局1711 内線1333
 (3333)

団体名	主な企画内容(予定)	実施時期・場所(予定)
東海村文化協会美術連盟	米国アイダホフォールズ市から借用した絵画作品の展示・ギャラリートークや、絵画指導をした子どもたちの作品の展示を通して、国際交流や世代間交流を図る。	▼10月31日(土)～11月3日(火・祝) ▼総合体育館
東海まつり実行委員会	夏の風物詩となっている「東海まつり」の今昔写真展(データ化した写真のスライドショー)を通して村の歴史を振り返りながら、村への愛着を深める。	▼8月8日(土)～31日(月) ▼東海まつり会場ほか
東海村国際センター	村長と米国アイダホフォールズ市長などによる、姉妹都市交流に関する講演会や、アイダホフォールズ市からの訪問団と村民との懇談会を通して国際交流の促進を図る。	▼11月3日(火・祝) ▼J A東海会館
東海村シルバーリハビリ体操指導士会	シルバーリハビリ体操の考案者、大田仁史さんによる講演会と、シルバーリハビリ体操の体験を通して、健康づくりによる交流の輪を広げる。	▼10月31日(土) ▼東海村研究交流プラザ
水辺のムラ研究会	真崎浦のタイムトラベルツアーや、「しょーびき餅」など伝統食の料理体験、昔の漁具や農機具などの民具の展示を通して村の歴史を振り返り、愛着を深める。	▼10月～3月 ▼真崎浦ほか
東海村商工会青年部	東海駅前をイルミネーションで彩ることで新たな魅力やにぎわいを創り出し、村への愛着を深める。	▼12月1日(火)～平成28年1月17日(日) ▼J R東海駅前
東海村吹奏楽団	演奏会において、60周年を記念して作成する合唱付きの楽曲を、村の風景写真と共に披露し、村への愛着を深める。	▼2月7日(日) ▼東海文化センター
東海村観光協会	大神宮や村松山虚空蔵堂周辺のライトアップを通して新たな魅力を創り出し、地域の活性化を図る。	▼10月3日(土)～18日(日) ▼大神宮・村松山虚空蔵堂周辺

東海村発足60周年記念企画公募事業、第2次募集を実施します!

東海村発足60周年記念企画公募事業の、第2次募集を実施します。



対象▼村内に活動の拠点を置く団体
内容▼村発足60周年にふさわしく、多くの村民が参加できる事業

事業実施期間▼10月1日(木)～平成28年3月31日(木)

補助金額▼50万円以内/事業 ※上記の第1次募集事業の交付金額が決定後、予算残額の範囲で実施します。

申し込み・問い合わせ▼8月7日(金)まで(土・日曜日、祝日を除く)の午前8時30分～午後5時15分(※)に、企画経営課(役場行政棟3階)備え付けの申請書に必要な事項を記入の上、企画経営課企画政策担当(☎282局1711 内線1333)へ申し込みください。※申請書は村公式ホームページからもダウンロードできます。



おかえり。

テレビや新聞で
 毎日のように報道される
 事件のニュース
 社会から犯罪や非行をなくすには、
 どうすればよいのでしょうか？
 取り締まりを強化して、
 過ちを犯した人を処罰すること
 犯罪や非行をする人を生み出さない
 家庭・地域づくり
 そして、立ち直ろうと決意した人を
 社会で受け入れていくことも
 とても大切なことです

犯罪や非行を防止し、立ち直りを支える地域のチカラ

第65回 社会を明るくする運動

●「社会を明るくする運動」って何？

犯罪や非行の防止と、罪を犯した人たちの更生について理解を深めながら、力を合わせて犯罪のない明るい地域社会を築こうとする全国的な活動で、法務省が主唱するものです。活動は年間を通して実施されていますが、毎年7月を強調月間としています。

●私たちがこの運動を支えています！

地域の中で、社会と罪を犯してしまった人々とを温かい心で結び、その立ち直りを支える役割を担っているのが、「東海保護司の会」と「東海村更生保護女性会」の皆さんです。

「保護司」は、犯罪や非行をした人たちの立ち直りを地域で支えるボランティアで、現在、村では10人が活動しています。

「更生保護女性会」は、犯罪・非行の未然防止の啓発活動を地域で行いながら、青少年の健全な育成を助け、罪を犯した人や非行のある少年の更生に協力するボランティアです。現在、村では30人を超える会員が活動しています。

●もっと多くの方に知ってほしい：

7月1日の朝、「東海保護司の会」・「東海村更生保護女性会」・「東海村人権擁護委員」の皆さんで組織する「社会を明るくす

る運動東海村推進

委員会（代表・山

田修村長）が、J

R東海駅で街頭啓

発活動を行いました。

通勤・通学中

の皆さんに声を掛

けながら、活動に

関するチラシと共に、

更生保護女性会の皆

さんが心を込めて手作

りした「押し花しお

り」を配布しました。また、8月に開催さ

れる「東海まつり」などでも、積極的に啓発

活動を行っていく予定です。

●私たちが一人ひとりにできることを

犯罪や非行のない明るい東海村を実現するために、何が必要なのでしょう。そして、私たちが、私たちの子どもたちが、いつまでも社会の中で安全・安心に暮らしていくには、何が求められているのでしょうか。その答えを見つげるためには、社会を支える皆さんの協力が不可欠です。私たち一人ひとりに今、何ができるのか、一緒に考えてみませんか。

●問い合わせ

福祉保険課地域福祉推進担当（☎282局
 1711 内線1138）



平成28年度
採用予定

東海村職員採用試験



受験資格

- ①東海村またはその近隣に居住でき、通勤可能
- ②欠格事項のいずれにも該当しない
- ③試験区分等に応じ、下表の資格要件に該当する——を満了す方

第1次試験

日時▼9月20日(日) 午前10時～午後3時30分
(F・Gは午後3時まで)

場所▼東海村役場

内容▼E…教養試験、作文試験、適性検査 F・G…専門試験、作文試験、適性検査

第2次試験

日時▼11月12日(木)・13日(金)のうち、指定された日時 ※第1次試験合格者に通知します。

場所▼東海村役場

内容▼口述試験

申込書の請求

人事課(役場行政棟3階)へ直接取りに来るか、郵便で請求してください。郵便の場合は、封筒の表に

「職員採用試験申込書請求」と朱書きの上、希望

する試験区分(例:「一般事務E(短大卒)」)と氏名・電話番号を記載した任意の用紙、140円分の切手を貼った返信用の封筒(角形2号、返信先を明記)を同封してください。

提出書類

①申込書 ②履歴書 ※いずれも所定の用紙に最近3か月以内に撮影した顔写真を貼付してください。

申し込み

7月31日(金)まで(土・日曜日、祝日を除く)の午前8時30分～午後5時15分に、人事課へ持参するか、郵送(7月31日(金)消印有効)してください。申し込みが受理された方には受験票を交付します。

問い合わせ

人事課人事・行革担当(〒319-1192 東海3-7-1 ☎282-1711 内線1321) ※詳細は村公式ホームページでもご覧になれます。

試験区分等			資格要件
一般事務E	2人程度	短大・高校卒	平成3年4月2日以降に生まれ▽学校教育法による短期大学または高等学校を卒業(平成28年3月31日までに卒業見込み)——を満了す方
土木F	1人程度	短大・高校卒	
保育士・幼稚園教諭G	2人程度	—	▽昭和61年4月2日以降に生まれ▽保育士・幼稚園教諭の両方の資格を有する(平成28年3月31日までに取得見込み)——を満了す方



ひたちなか・東海広域事務組合

平成28年度採用予定

消防職員採用試験

試験区分等	資格要件	試験日程
消防A (3人程度)	①昭和62年4月2日から平成6年4月1日までに生まれた方 ②平成6年4月2日以降に生まれ、学校教育法による大学(短期大学を除く)を卒業(平成28年3月31日までに卒業見込み)の方	【第1次試験】 期日▼9月20日(日) 時間▼午前8時40分～ 場所▼ひたちなか・東海広域事務組合消防本部 内容▼教養試験(Aは大学履修程度、Bは高等学校履修程度)、作文試験、適性検査、体力検査
消防B (5人程度)	平成6年4月2日から平成10年4月1日までに生まれた方	

申込書の請求

下記配布場所へ直接取りに来るか、ひたちなか・東海広域事務組合ホームページ(<http://www.hitachinaka-tokai.or.jp/>)からダウンロードしてください。

●配布場所等 東海消防署をはじめとするひたちなか・東海広域事務組合の各消防署または消防本部、東海村人事課(役場行政棟3階)、ひたちなか市人事課(ひたちなか市東石川2-10-1)・那珂湊支所(ひたちなか市和田町2-12-1) ※配布日

時は、8月21日(金)まで(土・日曜日、祝日を除く)の午前8時30分～午後5時15分です。

申し込み・問い合わせ

7月31日(金)から8月21日(金)まで(土・日曜日を除く)の午前8時30分～午後5時15分に、必



要書類一式をひたちなか・東海広域事務組合消防本部総務課(〒312-0018 ひたちなか市笹野町2-8-1 ☎271-0733)へ持参するか、郵送(8月21日(金)消印有効)してください。



夏休みの課題図書を貸し出しています！

第61回「青少年読書感想文全国コンクール」課題図書

- ▼貸出期間 1週間
- ▼貸出冊数 1冊/人
- ▼予約冊数 1冊/人

※取り置き期間は3日間です。

- 図書は設置施設に1冊ずつ(「小学校高学年」は2冊ずつ)配置します。
- 継続して借りることはできません。
- 自動貸出機での貸し出しはできません。窓口をご利用ください。
- 予約者多数の図書は、夏休み中に貸し出しできない場合があります。
- より多くの児童・生徒に貸し出しができるようご協力をお願いします。

【問い合わせ】村立図書館(☎282-3435)

【課題図書一覧】

部門	書名	著者	出版社	設置施設
小学校 低学年	かあさんのしっぽぼ	村中 李衣 作	BL出版	各 コ ミュ ニ ティ セン ター 村 立 図 書 館
	あしたあさってしあさって	もりやま みやこ 作	小峰書店	
	はこぶ	鎌田 歩 作・絵	教育画劇	
	クレヨンからのおねがい!	ドリュウ・デイウォルト 文	ほるぷ出版	
小学校 中学年	パオズになったおひなさま	佐和 みずえ 著	くもん出版	
	かぐやのかご	塩野 米松 作	佼成出版社	
	お話きかせてクリストフ	ニキ・コーンウェル 作	文研出版	
	ぼくはうちゅうじん	中川 ひろたか 文	アリス館	
小学校 高学年	レジェンド!	城島 充 著	講談社	
	ぼくの、ひかり色の絵の具	西村 すぐり 作	ポプラ社	
	ぼくとテスの秘密の七日間	アンナ・ウォルツ 作	フレーベル館	
	ちいさなちいさな	ニコラ・デイビス 文	ゴブリン書房	
中学校	うなぎ一億年の謎を追う	塚本 勝巳 著	学研教育出版	
	夏の朝	本田 昌子 著	福音館書店	
	ブロード街の12日間	デボラ・ホプキンソン 著	あすなろ書房	
高等学校	マララ	マララ・ユスフザイ 著	岩崎書店	
	ペンギンが教えてくれた物理の はなし	渡辺 佑基 著	河出書房新社	
	希望の海へ	マイケル・モーパーゴ 作	評論社	

その語学が、
生かすなる...
“今でしょ!”

外国の方を支援する 語学ボランティアを募集します!

姉妹都市交流会館では、日本語と外国語を話せるボランティアを募集しています。ボランティア活動を通じて、身近な国際交流に参加してみませんか。皆様のご応募をお待ちしています!

【対象】

日本語と外国語ができる方 ※言語やレベルは問いません。

【内容】

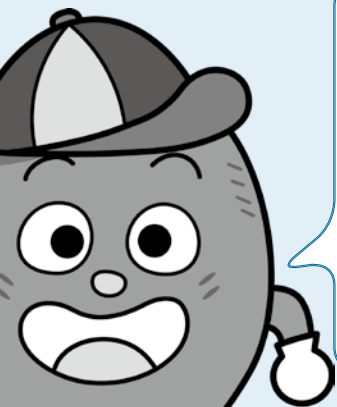
▽日本語の話せない外国人への支援 ▽姉妹

都市交流会館主催のイベント時の通訳・交流 ▽外国人との話し相手等

【申し込み・問い合わせ】

▽住所▽氏名▽電話番号▽対応可能言語一を明記の上、8月10日(月)まで(日曜日を除く)の午前9時~午後5時に、電子メール(または電話・フェイスブック)で、姉妹都市交流会館(☎282-0535 ☒tokai.sch@net1.jway.ne.jp フェイスブック「東海村姉妹都市交流会館」)へ申し込みください。



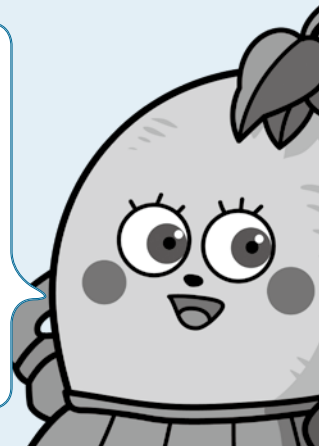


子どもが参加できる催しはないのかな？
ほくも参加してみたいな。

村発足60周年だし、何か特別なイベントとかあるのかしら？



今年度から各自治体の教育委員会が変わるって聞いたけど、東海村でも何か変わったのかな？



平成27年度の東海村教育委員会の

主な取り組みを紹介します！

新教育委員会制度で、何が変わったの？

今年4月からスタートした新教育委員会制度。▽教育行政における責任の所在が分かりにくい▽いじめなどの問題に対して対応が遅れる恐れがある▽教育委員会の審議が形式的なものになっている——など、これまで多くの教育委員会が抱えていた課題を解決するために改正された制度です。



その改正の柱の一つに、「総合教育会議」の設置があります。これまでは、各自治体において、予算を執行する首長と、教育行政を執行する教育委員会とで、両者の連携がうまくできていないのではないかといわれていました。そこで、首長と教育委員会が対等な立場で協議・調整を行う場として、全ての地方公共団体にこ

の会議を設置することされました。

東海村においても、村長と教育委員会が、村の教育課題やあるべき姿を共有し、相互に連携を図っていくための取り組みが進められています。5月に開催された第1回「総合教育会議」では、今後協議すべき事項等を両者で確認しました。

【協議すべき事項】

- ▼教育・学術・文化の振興に関する大綱策定や、その変更に関すること
- ▼教育に関する重点施策
- ▼児童・生徒等の生命または身体の保護や緊急の場合に講ずべき措置に関すること

【協議すべきでない事項】

- ▼教科書の採択
- ▼個別の教職員の人事等、政治的中立性が高い事項

そのほか、両者の連携を図る第一歩として、5月に開催された学校運営推進委員会に村長が出席し、今年度の各学校の運営方針を確認しました。また、6月には、村長と教育委員が共に村内各小学校の授業を参観

した後、子どもたちと一緒に学校給食を食べながら交流を図りました。

【問い合わせ】

学校教育課企画総務担当(内線1411)

夏期巡回ラジオ体操を実施します

村発足60周年を記念し、広く国民に浸透しているラジオ体操会を、新しく完成した東海中学校グラウンドで実施します(8月3日(月)開催予定)。NHKラジオを通して、住民の健康保持・増進、運動習慣の醸成、震災からの復興等を全国へPRします。詳細は、「広報とつか」(7月25日号)でお知らせします。



【問い合わせ】

生涯学習課文化・スポーツ振興担当(内線1422)

村の戦争の記憶をDVDで残します

今年、戦後70年を迎える日本。東海村にも多くの戦争の記憶がある

ちょっと聞いたことはあるけど…
よく分からない…
または、詳しく知りたい！
そんな平成27年度の
東海村教育委員会の主な取り組みを
まとめて紹介します！



村立図書館が
開館30周年らしい。
楽しいイベントが
あるみたいだぜ！

ものの、その記憶が後世に引き継がれないまま消えつつあります。そこで、当時を知る村民から戦中の東海村の記憶を聞き取り、そこから、当時の東海村では何があったのか、人々はどうのように生活していたのか、どのような様子だったのかを探り、東海村と人々の軌跡をたどります。インタビューの様子は撮影し、「記憶」という文化財として後世に残します。現在、戦争体験談を募集しています。詳細は、後日「広報とうかい」などでお知らせします。

【問い合わせ】

生涯学習課文化・スポーツ振興担当(内線1422)

【自然体験学習の旅】

青少年育成・子育て支援事業を実施中！
来年1月に発足35周年を迎える、青少年育成東海村民会議の活動を紹介します！

【自然体験学習の旅】

大自然の中で、年齢を超えた集団活動を体験することで、小学生の自立心と、中学生のリーダーシップを養い、豊かな感性を育む体験学習事業です。



期間▼8月2日(日)～5日(水)(3泊4日)

対象▼小学4～6年生、中学2年生
自分たちの住んでいるふるさと東海村の素晴らしさを再発見することや、自らの企画で最初から最後までやり遂げることの大切さを学ぶ体験学習事業です。



期間▼通年

対象▼小学4～6年生

【母子のサロン】

初めての子育てについての学習や、絵本の読み聞かせ・手遊びなどのレクリエーションを楽しみながら、育児に関する情報交換や相談などを気軽にできる友達づくりをサポートする子育て支援事業です。



期日▼6月・11月(各5回)

対象▼0歳の子(第1子)とその母親

【ちびっこ集まれ！お父さんと遊ぼう!!!】

ゲームなどを通して、父子のふれあいの場を提供しています。また、参加したお父さんたちが、子どもが



集団の中でどのような言動をとるかを確認し、今後の子育ての参考にするとともに、父親の子育て参加の一助となるよう支援する事業です。

期日▼11月8日(日)

対象▼2・3歳の子とその父親

【東海やったん祭への参加】

青少年関係団体が企画運営する「東海やったん祭」。昨年は、それぞれの事業の一端として、ふるさと少年教室の参加者が「ブーメラン教室」を、自然体験学習の旅中学生リーダー会(中学2年生)が「MARU×2焼き」を出店し、たくさんの人で賑わいました。



期日▼11月1日(日)

【問い合わせ】

生涯学習課青少年担当(青少年センター内) ☎282局7049

【村立図書館開館30周年を記念して…】

村立図書館開館30周年を迎えるに当たり、イベントを開催します。詳細は、「広報とうかい」(8月10日号)でお知らせします。



【問い合わせ】

生涯学習課図書館担当(村立図書館内) ☎282局3435

犬による危害・被害を防止するために

飼い主としてのルールとマナーを守りましょう！

「人と犬が安心して暮らすために」

愛犬は、飼い主の人生を豊かにしてくれる、とても大切な存在です。



しかし、地域に住む全ての方が犬好きの方とは限りません。犬を飼うときは、犬が苦手な方からも理解を得られるように、飼い主としてのルールとマナーを守り、責任をもって飼いましょう。

「放し飼いは、禁止です」

「うちの犬はおとなしいから」と、放し飼いにしてはいませんか？ 放し飼いにされた犬が他人に危害を加えたり、交通事故を引き起こしたりするなど、重大な事故につながる場合があります。犬を飼うときは、周りに迷惑や危害が及ばないように、必ずつないで飼いましょう。また、散歩の際は、必ず引き綱(リード)を付けましよう。

なお、犬を放し飼いにすると「茨城県動物の愛護及び管理に関する条例」による罰則が適用されます。

「かみつき事故を防ぎましよう」

飼い犬が人にかみつき事故が発生しています。その原因を探ると、大部分は飼い主の飼育管理やしつけに問題があるようです。万が一、かみつき事故が発生した場合は、県条例に基づき届け出が必要となりますので、ご注意ください。

「健康管理・しつけ・訓練を！」

犬の病気も、予防接種などで予防することができます。元気がないときや様子がおかしいときは、動物病院や獣医師に相談しましよう。

また、むやみにほえたり、人にかみついたりしないようにするためには、飼い主の命令に忠実に従わせるための訓練も必要です。運動不足の犬はストレスがたまり、無駄げえやかみつきをしやすくなりますので、十分に散歩をするなど、ストレスを解消させてあげることが大切です。

「問い合わせ」

環境政策課環境保全担当 ☎282局 1711 内線 1451



いざ、全国のステージへ！

Tokai High School Hot News

【問い合わせ】県立東海高等学校 ☎282-7501

★男子ホッケー部が、近畿総体(インターハイ)に出場！

男子ホッケー部が、6月に群馬県みなかみ町で開催された「関東高校ホッケー大会」で、見事第5位となりました。これにより、8月1日(土)から京都府・大阪府・兵庫県で開催される「近畿総体(インターハイ)」への出場が決定しました！

これで2年連続となるインターハイへの出場。精一杯頑張ってきますので、男子ホッケー部の活躍にご期待ください！



★ジャズバンド部、滋賀総文(器楽管弦楽部門)に出演！

ジャズバンド部(East Ocean Jazz Orchestra)は、5月に「ひたちビッグバンドフェスティバル」、6月には「ジャズ・アンダー・ザ・スカイ」、「水戸地区高等学校音楽会」に出演するなど、今年度も意欲的に活動しています。また、7月末には滋賀県守山市で開催される「全国高等学校総合文化祭」の器楽管弦楽部門に、茨城県代表として出演します。

ほかにも、右表のとおり演奏を予定していますので、皆さんもぜひ一度、迫力ある演奏を聴きにきてください！会場でお待ちしています！



東海高校ジャズバンド部演奏予定		
イベント名	期 日	会 場
中学生対象学校説明会	7月24日(金)	東海高校体育館
那珂市額田祭り大例祭	7月25日(土)	那珂市額田公民館付近
全国高等学校総合文化祭	7月28日(火) ・29日(水)	滋賀県守山市
サマードリームコンサート	8月8日(土)	水戸芸術館野外ステージ
幸の実園夏祭り	8月29日(土)	総合福祉センター「絆」
定期演奏会	11月13日(金)	東海文化センター

“目からうろこ”の「消費生活学習会 2015」



賢い消費者を目指すための消費生活学習会。今回のテーマは「トクホ」に「クリーニング」と、どちらも身近な話題です。お気軽にご参加ください。

日程等▼右表参照

定員▼各先着50人程度

その他▼予約制保育サービス(無料・3か月以上の首が据わった幼児)があります。ご希望の方は、①は8月4日(火)まで、②は8月11日(火)までに申し込みください。

申し込み・問い合わせ▼7月13日(月)午前9時以降に、消費生活センター(村民相談室内 ☎282-1711 内線1275・1276)へ申し込みください。

①「トクホと健康食品どこがちがう？」 ～食生活への賢い取り入れ方～

日時▼8月19日(水) 午後2時～3時30分
場所▼東海村役場
講師▼安部達一郎さん(公益財団法人日本健康・栄養食品協会、日清オイリオグループ株式会社)



②「洗濯王子の美服のヒケツ？」 ～家庭で出来る美服のクリーニング～

日時▼8月26日(水) 午後2時～3時30分
場所▼中央公民館
講師▼中村祐一さん(洗濯アドバイザー)



【募集講座一覧(全てエンジョイサマースクール対象事業)】

講座名等	日程等
①暑中見舞いを“絵てがみ”で描いてみよう 絵てがみを描く基本を学び、オリジナルの暑中見舞いを作ってみよう。 ※絵の具セットをお持ちください。	期日▼8月5日(水) 時間▼13:30～15:30 対象等▼小学1～6年生(20人) 講師▼東海村水墨画連盟 費用▼300円/人(材料代)
②わくわく工作実験 その1 ●「水面に不思議な模様を描こう(墨流し)」…水面に白黒やカラーの不思議な絵を描いて、紙に写し取ります。 ●「ドライアイスで遊ぼう」…低温で起こる面白い現象を体験します。	期日▼8月7日(金) 時間▼10:00～12:00 対象等▼小学1～2年生(30人) 講師▼加地浩成さん・堀本能之さん(つくば市シニアエキスパート) 費用▼200円/人(材料代)
③わくわく工作実験 その2 ●「回る原理がわかる簡単なモーター(コイルモーター)をつくろう」…モーターの仕組みを理解します。 ●「三角翼の紙ヒコーキ(スカイスクリュー)を飛ばそう」…工作・飛行を通して、飛行機が飛ぶ仕組みを理解します。	期日▼8月7日(金) 時間▼13:30～15:30 対象等▼小学3～4年生(30人) 講師▼加地浩成さん・堀本能之さん(つくば市シニアエキスパート) 費用▼590円/人(材料代)
④子ども将棋体験教室 初心者から上級者まで、将棋について学ぶことができる講座です。レベルに応じたクラス分けを行います。	期日▼8月12日(水)・19日(水)・20日(木) 時間▼13:30～15:30 対象等▼小学1～6年生(25人) 講師▼東海村将棋連盟
⑤楽しく学ぼう地球温暖化 ～地球が大変! 私たちはどうすればいいの?～ 地球の気温が高くなると、大きな災害が起こるかもしれません。私たちはどうすればいいの? ゲームや自分だけの保冷剤作りを通して、楽しく学びます。	期日▼8月21日(金) 時間▼14:00～15:30 対象等▼小学1～4年生(30人) 講師▼岸倫男さん(地球温暖化防止活動推進員)

■申し込み問い合わせ 7月24日(金)(必着)まで、応募者全員に郵送で通知します。

■その他 ▼応募者多数の場合は抽選となります。受講の可否については7月30日(木)ごろ、応募者全員に郵送で通知します。

■受講料 無料 ※材料代については受講者負担となり、受講時に徴収します。

■日程等 左表参照

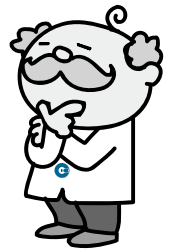


▼第4期中央公民館講座受講生募集

次に、講座申込書(中央公民館役場・各コミュニケーションセンターに備え付けてあるほか、中央公民館ホームページからもダウンロード可)に必要な事項を記入して持参(日・月曜日と祝日を除く、午前9時～午後5時)するか、はがきに▽希望する講座の番号(複数可)▽住所▽氏名(ふりがな)▽性別▽学校名▽学年▽年齢▽電話番号▽保護者氏名——を記入の上、中央公民館(〒319-1115 船場768 ☎282局3329)へ申し込みください。※④は、中央公民館窓口のみの受け付けとなります。

こんにちは!

村立東海病院



～ジュースで薬を飲んでも大丈夫?～

薬と飲食物の飲み合わせについて

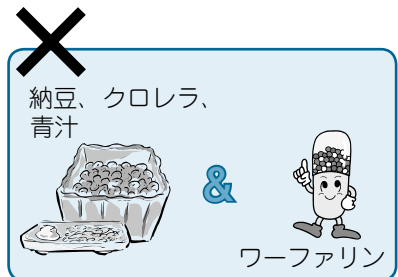


薬の中には飲食物との飲み合わせにより本来の効果が弱まったり、強まったりするものがあります。今回は、そんな薬と飲食物の相互作用について紹介します。

【次のような薬と飲食物との飲み合わせには要注意!】

●「ワーファリン」と納豆

「ワーファリン」という薬は、抗凝固作用により血管の血栓や塞栓を防ぐ薬ですが、この薬の服用中に納豆を食べると効果が大幅に低下してしまいます。これは納豆に含まれるビタミンKが、ワーファリンの血を固まりづらくする効果を邪魔するためといわれています。納豆のほかにも、クロレラや青汁にもビタミンKが多く含まれており、これらの食品はワーファリンの服用中には控える必要があります。



●グレープフルーツジュースと薬

グレープフルーツジュースに含まれるフラボノイド類は、薬を代謝する酵素を一部阻害する働きがあります。そのため、グレープフルーツジュースを飲むと、これらの酵素で代謝される薬は体内に長くとどまることとなり、薬の効果が強く出てしまいます。カルシウム拮抗剤といわれる血圧降下薬、抗血小板作用がある「プレタール(シロスタゾール)」、免疫抑制剤の「プログラフ(タクロリムス水和物)・「サンディミュン(シクロスポリン)」、抗てんかん薬の「テグレトール(カルバマゼピン)」なども同様です。以前は皮ごと絞って作るジュースだけが問題とされていましたが、果肉中にも酵素を阻害するフラボノイド類が含まれていることが明らかになり、グレープフルーツの果実もこれらの薬の服用中には摂取を避けることが望ましいとされています。



●「セイヨウオトギリソウ(セントジョーンズワート)」と薬

健康食品として摂取される「セイヨウオトギリソウ(セントジョーンズワート)」は、ある種の薬物代謝酵素を誘導(強く)することにより、これらの酵素で代謝される薬の体内で留まる時間を短くしてしまうため、薬の効果が弱くなってしまいます。影響を受ける薬が多いことから、薬の服用中には、「セイヨウオトギリソウ(セントジョーンズワート)」の摂取を控えた方が良いでしょう。

●「ビスホスフォネート製剤」と飲食物

骨粗しょう症治療剤である「ビスホスフォネート製剤」は、水以外の飲食物と同時に服用すると吸収が弱まってしまうため、起床して朝食前に薬を服用してから30分間は、水以外の飲食物を摂取してはいけないとされています。特に牛乳や乳製品などカルシウムを多く含む食品、ミネラルを多く含む飲み物は、薬の吸収を大きく低下させるため、注意が必要です。

これ以外の薬でも相互作用を起こす恐れがあります。詳しくは医師や薬剤師にご相談ください。



【問い合わせ】村立東海病院(☎282-2188)、福祉保険課地域医療担当(☎287-0899)

東海村自然調査員 presents
自然調査最前線！！



「墓石産地を調べながら」

地史・古生物部門 國府田 克彦

江戸時代から昭和初期までの墓石の岩質と産地を調べているうちに、面白いことに気付きました。墓石で目に付くのは、江戸時代～明治時代の約200年間も「御留山」として一般の採掘を禁じていたという町屋石です。この石は、「明治時代に解禁されて一般に広がった」とされます。村にある10か所の墓地で、1150の町屋石墓石の年代を調べたところ、どの墓地でも江戸時代後期の方が明治時代より多いのは不思議なことです。日立市や常陸太田市産の大理石や粘板岩、緑泥片岩などは古い時代に多く使われ、福島県からの石はある特定の時期に集中していることなど、流行もあるようです。石材産地と運び込まれる行程、歴史的背景などさまざまな疑問が出てきます。



町屋石を使用した墓石

現在、村の自然調査団が、村内全域で自然調査を行っており、自然に関する皆さんからの情報を求めています。村内での動・植物の発見や疑問等、お気軽に事務局へお寄せください。

■問い合わせ 生涯学習課文化・スポーツ振興担当(☎282-1711 内線1423)

消費者庁からの注意情報

知っとく情報発信ちゅ

村民相談室



年齢や性別に関係なく、本村を含め全国的にインターネットを利用してのアダルトサイトや出会い系サイトに関する相談が増加していることから、消費者庁からの注意喚起情報を紹介します。

出会い系サイトの運営事業者から、突然消費者宛てに身に覚えのない「催告状」が電子メールで送付されます。催告状には、「有料情報サイトの利用料金が未納であり、○月○日まで未納料金及び延滞料を支払わない場合には、弁護士が事業者の代理人となって訴訟提起し、強制執行により財産を差し押さえます」という内容が記載されています。

過去のインターネットの利用で、何らかの不安を有している消費者は、訴訟になることを恐れて事業者にお問い合わせをしてしまいます。退会手続きをしたいと申し出た消費者に対して事業者は、未納料金等を送金するように指示します。しかし、未納料金を送金した後も、退会手続きに不備があったので再度手続きを行う必要がある。あるいは、手続きに必要な暗証番号の発行手数料を求めたりと、金銭の請求が続きます。消費者は「トラブルに巻き込まれたくない」「穏便に解決したい」といった理由で、事業者からの請求に応じてしまうようです。しかし、一度請求に応じると、それ以降もさまざまな理由を付けて金銭の支払いを求められることとなります。請求内容に正当な根拠がない場合は、支払い請求に応じないようにしましょう。身に覚えのない請求を受けたときは、警察や消費生活センターにご相談ください。

■問い合わせ 消費生活センター(村民相談室内 ☎287-0858)

国民年金
だより



国民年金保険料の
免除・納付猶予の申請

国民年金保険料を納め忘れの状態、万が一障がいや死亡といった不慮の事態が発生すると、障害基礎年金や遺族基礎年金が受けられなくなる場合があります。

■経済的な理由等で国民年金保険料を納付することが困難な場合には…

申請により保険料の納付が免除・納付猶予となる「保険料免除制度」や、「若年者(30歳未満)納付猶予制度」を利用することができません。



将来

平成27年度の免除・猶予の受け付けは7月1日から始まっており、平成27年7月分から平成28年6月分までの期間を対象として審査を行います。

また、平成26年4月1日から、2年1か月前の月分までさかのぼって免除・猶予の申請をすることができるようになりました。失業等により保険料を納付することが困難になったものの、申請を忘れていたために未納期間を有している方等は、ご相談ください。

■申請に必要な書類

▼年金手帳 ▼印鑑 ▼ハローワークで発行された、離職票または雇用保険受給資格者証(離職された方のみ)

■申し込み問い合わせ

水戸北年金事務所(☎231局 2381)、福祉保険課国保年金担当(☎282局 1711 内線 1133)



東海村発足60周年記念スペシャル!

イモゾーファミリーと振り返る 東海村60年のあゆみ

昭和47年 (1972年)	昭和46年 (1971年)	昭和45年 (1970年)	【主な出来事(昭和45〜49年)】
5月 ○久慈川サイクリングコース完成(久慈大橋 〜金砂郷村常井橋)	10月 ○第1回東海村総合体育大会開催 ▽75歳以上の国保医療費を無料に ▽茨城県東海地区環境放射線監視委員会発足	10月 ▼阿漕ヶ浦公園用地の買収開始	6月 ▼「交通安全の村」を宣言
4月 ▼不燃ごみの村内全域収集開始 ▼「緑ヶ丘」区誕生	11月 ▽放射能災害防災訓練 ▼「走る村政懇談会」第1回東海村民号実施 (福島県原町の野馬追いへ) ○第29回茨城国体実行委員会結成	9月 ○須和間(現・中丸)小学校校舎・プール完成	9月 ○須和間(現・中丸)小学校校舎・プール完成
3月 ▼福島県原町の市民号来村	12月 ▼日立市との境界変更(向渚を日立市に割譲) ▼水戸射爆場全面返還要求住民大会開催 ○中丸小学校校舎・屋内運動場・プール合同竣工式開催	8月 ▼村松地区に簡易水道完成	8月 ▼「交通安全宣言塔」を村内2か所に建設
1月 ▽三菱原子燃料株式会社にウラン加工事業許可 ○「広報とうかい」県広報コンクールで特選	6月 ▼動燃東海事業所が使用済核燃料再処理工場の建設着工 ▼緑ヶ丘団地の造成始まる	7月 ▼都市計画法に基づく区域指定(線引き・市街化区域740ヘクタール)	7月 ▼救急業務開始
	5月 ▼救急業務開始	6月 ○須和間小学校を中丸小学校と改称 ▽東京大学大学院工学系研究科附属原子力工学研究施設の高速中性子源炉(弥生)臨界	6月 ○須和間小学校を中丸小学校と改称



▲久慈川サイクリングコース完成(昭和47年)

▶季節保育所・東海公民館須和間分館(昭和46年)



◀第1回東海村民号(昭和46年)

▼原子力視察団、欧米へ視察(昭和46年)



須和間(現・中丸)小学校の校舎(昭和45年)



駈上りー原燃線(昭和45年ごろ)

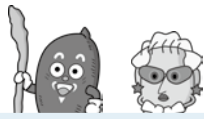
あのころの…
「広報とうかい」
こんな記事(一部抜粋)

■須和間小最後の卒業式 新年度から中丸小学校(第160号/昭和46年3月20日発行)

小学校移築にとまなう校名を改めるための条例改正で須和間小学校は、昭和46年4月1日から「中丸小学校」と改名されることになりました。同小学校は、明治22年に村松村大字須和間に設置、その地名を取って「村松尋常小学校須和間分教場」として創立、昭和24年1月には独立校に昇格、校名も村松村立須和間小学校となり、昭和30年3月、石神・村松両村の合併で、現在の東海村立須和間小学校となりました。：校舎移築を機会に昨年9月の新学期から、地域住民に通称「中丸」と呼ばれている大字村松字藤ヶ作に、移転しましたので、藤ヶ作より一般的に知られている中丸の地名をとり、新年度から東海村立中丸小学校と呼ぶこととなります。

■季節保育所開く(第163号/昭和46年6月20日発行)

ことしから開設された春の「季節保育所」は、5月15日から白方・須和間の両公民館分館で開所されました。この保育所は、農繁期中にこ



昭和49年 (1974年)	昭和48年 (1973年)	昭和47年 (1972年)
12月 ▼水戸広域市町村圏事務組合で建設を進めた総合老人保健センター「ひぬま荘」完成 ▼…暮らし○…教育文化▽…原子力	5月 ▼消防庁舎完成 ○石神小学校が文部省の48年度学校給食改善研究指定校となる	6月 ▼東海村消防本部(署)発足 ▽三菱原子燃料株式会社東海製作所開所
10月 ○第29回国体開催(水と緑のまごころ国体、東海村はホッケー会場となる)天皇、皇后両陛下ご来村 ▼都市計画街路「駆上りー原燃線」完成	6月 ▽原電・東海第二発電所建設工事着手	11月 ○東海なかよし幼稚園を村立化、村松・石神幼稚園発足
8月 ○NHKテレビ朝のドラマ「鳩子の海」東海村ロケーション行われる	8月 ○茨城国体のリハーサルを兼ね第15回全日本実業団ホッケー選手権大会開催	10月 ○NHKテレビ朝の番組で「茨城風土記・東海村」放送
7月 ○「広報まごころ」創刊から200号	1月 ▽ソ連原子力視察団来村	3月 ▼水戸対地射爆場が返還される ▽住友金属鉱山株式会社核燃料事業部操業開始
6月 ○村松保育所開所 ▽電源三法案(発電用施設周辺地域整備法案・電源開発促進税法案・同特別会計法案)成立	4月 ○百塚保育所開所・舟石川幼稚園開園 ▼福祉課と水道課新設	1月 ▼東海村第1次総合計画策定 ▼都市計画法に基づく用途地域指定 ▼70歳以上の医療費が無料に
4月 ○宿幼稚園開園	2月 ▼生活安定緊急対策本部設置	

▲NHKテレビ朝のドラマ「鳩子の海」東海村ロケーション(昭和49年)

▶第29回国体ホッケー競技(昭和49年)

▼国体の炬火3号火を原研炉(昭和49年)

▶小学生の通学風景(昭和47年ごろ)

◀水戸対地射爆場が返還される(昭和48年)

▶国体にご臨席された昭和天皇と皇后(昭和49年)

もの保育をする人がいない家庭を対象に、開設されたもので、…白方地区(保育児9名)と須和間地区(保育児19名)の2か所、7月14日までの2か月間毎日(日曜、祭日を除く)開設されます。…いまでは子供たちもすっかり慣れて、夕方親がむかえにくるまで、…毎日保育さんと楽しくすごしています。なお、この保育所は秋にも開設する予定で、経費は無料ですから、農家のみなさん、この季節保育所をご利用ください。

■「緑ヶ丘」区が誕生すでに188世帯が入居(第174号)昭和47年5月20日発行

須和間地区と押延地区の中間に建設中だった旧名「須和間地」は、昨年4月から入居をはじめ現在までに188世帯の入居が終了しました。これにともない、村ではことしの4月1日から正式に「緑ヶ丘区」として取り扱うことになりました。なお、同団地は将来320世帯まで増える予定です。

■七口歳児保育所を新設 川崎村長施政方針(第185号)昭和48年4月20日発行

4月から百塚保育所が開設される運びとなりましたが、本年度はさらに勤労婦人の要望にこたえるべく、ゼロ歳児を前提として一園の新設を計画いたしました。



STATION GALLERY



▼場 所 JR東海駅(ギャラリーA…駅舎2階、
ギャラリーB…駅舎1階)

▼問い合わせ 東海駅コミュニティ施設管理室(☎
287-3680)

ギャラリーA

第11回写遊東海写真展

四季折々の風景、祭り、
造形美等に目を向けながら
創作活動を行っています。
今回は23人の会員が、課題
作品「さくら、桜のある風景」
と、自由作品を出品します。



▼期 間 7月12日(日)～18日(土)

▼時 間 午前10時～午後6時(最終日は午後3時
まで)

ギャラリーA

ジュディ展

週1回、モデルを見なが
ら人物画を描いている洋画
グループです。団体に所属
しているメンバーも多く、
県展や東京での公募展等
でも活躍しています。大作か
ら小品まで、1年間の成果を展示します。



▼期 間 7月19日(日)～25日(土)

▼時 間 午前10時～午後6時(最終日は午後3時
まで)

ギャラリーA・B

とうかいきっずミュージアム2015

村内6小学校の全児童
による作品展です。1学期
の図工の時間に製作した約
2,500点の作品を、学年ごと
に展示します。



▼期 間 下表参照

期 間	ギャラリーA (2階)	ギャラリーB (1階)
7月26日(日)～8月1日(土)	小学1年生	小学2年生
8月2日(日)～8日(土)	小学3年生	小学4年生
8月9日(日)～15日(土)	小学5年生	小学6年生

▼時 間 午前10時～午後7時(8月1日(土)・8日
(土)は午後4時まで、8月15日(土)は午後3時まで)

文芸とうかい

【俳句】

暑き日や雀と分かつパンの耳

村松北 小野寺紀夫

すいかずら深呼吸して農の道

東海 藤木はるか

新緑の小さな堰を可愛がる

村松 大内たけみつ

卓上にほのかに香るバラの花

舟石川 舛井 愛子



禅房に隣る一畝の青田風

豊白 小林 久男

紫陽花や皆それぞれひと日終え

緑ヶ丘 田中ミヤ子

静岡の新茶のかおり味わいて

豊白 中島エミ子

まいまいや

吾も減速終活中

南台 渋谷ひろし

紫陽花や君安かれと手を合わせ

白方 辻本 寛山

もふ誰もいない刈田は風ばかり

村松 松本 正勝

【短歌】

娘から孫の受け継ぐ母の日のギフト

の思いはほの嬉し

外宿 小林美代子

五月晴れ心豊かに芸術祭老いも若き

も生涯学習を

照 沼 佐藤 昇

新緑の風にさそわれ裏山にせせらぎ

をきき山菜採りき

内宿 村上 文江

隣り合ふ小学校の運動会新緑のなか

声援ひびく

船場 舛井庫之助

桜ちり四季の移ろい早くしてゆとり
なままま七代過ぐ

緑ヶ丘 佐藤 正

庭隅の大根の葉の日々伸びて吾にも

欲しい伸びゆく力

須和間 柴山 靖子

待ちおりしつばめの番

もどりきてなたね梅雨の

軒先に鳴く

緑ヶ丘 林 正平

参観日笑顔溢れる我が息子育つ姿の

涙ぐましも

内宿 三浦 充宏



いんばおめーしょん

役場の
電話番号 ☎ 282-1711(代表)

●人口と世帯数●

平成 27 年 6 月 1 日現在 (前月比)	
世帯数	14,961 世帯 (+ 16)
総人口	37,822 人 (+ 9)

●7月の納付●

納期限	7月31日(金)
	固定資産税(第2期分)
	国民健康保険税(第1期分)
	後期高齢者医療保険料(第1期分)
	農業共済掛金(水稻・陸稻・大豆)

●7月の休日診療●

受付時間	午前9時 30 分から午後2時まで ※正午～午後1時を除きます。	
期日	医療機関名	電話番号
12日(日)	茨城東病院	282-1151
19日(日)	村立東海病院	282-2188
20日(月)	東海クリニック	283-1711
26日(日)	村立東海病院	282-2188

救急医療機関をお探しのときは ▼毎日…24時間対応

茨城県救急医療情報コントロールセンター
(☎241-4199)

茨城子ども救急電話相談 ▼毎日…午後6時30分～午前0時30分▼日曜日・祝日・年末年始(12月29日～1月3日)…午前9時～午後5時

プッシュ回線の固定電話、携帯電話から
(☎ #8000)

全ての電話から (☎ 254-9900)

●窓口業務時間延長●

実施日時 第1・3木曜日 午後7時まで

【実施課】主な取り扱い業務※

【住民課】住民登録、印鑑登録、パスポートの交付、各種証明書・許可書の発行等

【福祉保険課】国保や国民年金等に関する各種手続き、母子健康手帳の交付等

【子育て支援課】保育所の手続き、児童手当・児童扶養手当の申請等

【介護福祉課】介護保険・高齢支援の申請

【会計課】国税、県税、国民年金保険料を除く各種税金・使用料等の支払い

【税務課】各種証明書の発行、村税納税相談(要予約)

【水道課】上水道の手続き、上下水道料金の支払いなど

※詳しくは、村公式ホームページをご覧ください。

●防災行政無線放送を電話で聞くには●

無料テレホンサービス (☎ 0120-42-4848)



募集 「いばらき防災大学」参加者募集

自主防災組織等のリーダーとして活躍できる人材を養成します。

期日▼9月12日、10月17日・31日、11月21日(全て土曜日、全4回)

時間▼午前9時45分～午後4時30分

(9月12日(土)は午前9時30分から)

場所▼流通経済大学龍ヶ崎キャンパス(龍ヶ崎市120) ※10月31日(土)は龍ヶ崎市立愛宕中学校(龍ヶ崎市根町3777)となります。

定員▼先着200人

内容▼茨城県の防災体制と災害対応、地震・津波の仕組みと被害対策、地域の自主防災組織の課題と活性化

普通救命講習等

受講料▼無料 ※防災士資格取得試験希望者は、教本代3000円、受験料3000円、認証登録料5000円が掛かります。

申・関 防災原子力安全課(役場行政棟5階)備え付けの申込書に必要事項を記入の上、7月24日(金)までに、持参・ファクシミリ・電子メールのいずれかで、防災原子力安全課消防防災・原子力安全担当(内線1518

tokai.ibarak@vil.jp)へ申し込みください。なお、申込書は村公式ホームページからもダウンロードできます。

tokai.ibarak@vil.jp)へ申し込みください。

tokai.ibarak@vil.jp)へ申し込みください。

tokai.ibarak@vil.jp)へ申し込みください。

tokai.ibarak@vil.jp)へ申し込みください。

「危険物取扱者試験(乙種第4類)準備講習会

期日▼9月8日(火)・9日(水)

時間▼午前9時30分～午後4時30分

場所▼ワークプラザ勝田(ひたちなか市東石川1279)

定員▼先着56人

受講料▼1万3500円/人(県内危険物安全協会会員は1万5000円/人) ※別途、テキストの送料が1回につき500円掛かります。

申・関 8月5日(水)から9月1日(火)までに、電子申請または郵送(必着)で、公益社団法人茨城県危険物安全協会連合会〒310

0852 水戸市笠原町978・26 ☎301局7878 <http://www.iokien.or.jp>へ申し込みください。 ※受講案内等は、東海消防署をはじめとするひたちなか・東海広域事務組合の各消防署と消防本部で配布しています。

www.iokien.or.jp)へ申し込みください。

www.iokien.or.jp)へ申し込みください。

www.iokien.or.jp)へ申し込みください。

www.iokien.or.jp)へ申し込みください。

www.iokien.or.jp)へ申し込みください。

www.iokien.or.jp)へ申し込みください。



「危険物取扱者試験」

日時▼10月3日(土) 午前9時

場所▼茨城工業高等学校(ひたちなか市中根866)

試験手数料▼甲種：5000円/人 乙種(第1類～第6類)：3400円/人 丙種：2700円/人

申・関 持参・郵送の場合は7月21日(火)から8月5日(水)まで(消印有効)、電子申請の場合は7月18日(土)から8月2日(日)までに、一般財団法人消防試験センター茨城県支部(〒310-0852 水戸市笠原町978・25 ☎301局1150 <http://www.shoubo-shiken.or.jp>)へ申し込みください。 ※試験案内等は、東海消防署をはじめとするひたちなか・東海広域事務組合の各消防署と消防本部で配布しています。

www.shoubo-shiken.or.jp)へ申し込みください。

www.shoubo-shiken.or.jp)へ申し込みください。

www.shoubo-shiken.or.jp)へ申し込みください。

www.shoubo-shiken.or.jp)へ申し込みください。

www.shoubo-shiken.or.jp)へ申し込みください。

調停相談会を実施します

民事・家事調停委員、弁護士、税理士、司法書士などが無料で相談に応じます。秘密は厳守されますので、お気軽にご相談ください。

期日▼7月26日(日)

時間▼午前10時～午後3時

場所▼ひたちなか市役所市議会棟(ひたちなか市東石川2・10・1)

相談内容▼土地や建物の権利争い、多重債務、親族間の紛争、子の養育、相続・遺産分割に関する紛争、民事・家事の調停手続きなど

関水戸調停協会(水戸地方・家庭裁判所内) ☎224局8270)

安全にマリッジジャーを 楽しみましょう!

海に出掛ける機会が多くなるこの時期、安全にマリッジジャーを楽しむために、次のことを守りましょう。

海で命を守る3つのポイント▼①プレジャーボートに乗るときは、ライフジャケットを着用し、2人以上で行動する。②携帯電話等で連絡手段を確保する(防水パック等で携帯電話を携帯)。③海での事件や事故は迷わず118番(局番なし)へ通報する。

その他▼海の安全情報の収集サイト「M-G S」(<http://www6.kahio.mlit.go.jp/sp/index.html>)では、7月から、スマートフォン版サイトの

正式運用を開始しました。ぜひご利用ください。

関茨城海上保安部(☎263局4118)

健康・医療



麻しん・風しん混合ワクチンの 定期予防接種

感染力が強く、症状の重い麻しん(はしか)は、予防接種で感染を防ぐことができます。また、2回接種することで免疫効果はより確実につくといわれています。未接種の方は、早めに予防接種を受けましょう。

対象▼第一期：1歳以上2歳未満(1歳児) 第二期：平成21年4月2日～平成22年4月1日生まれ(保育所・幼稚園の年長児)
費用▼無料

その他▼転入等で予防接種予診票がない方はお問い合わせください。
関保健センター(☎282局2797)

福祉



生活に困窮する方への

「生活自立相談窓口」開設

茨城県福祉相談センター(県央福祉事務所)では、生活の困りごとや不安を抱えている方に対し、専門の支援員が、

一人ひとりに合わせた「支援プラン」を作成し、専門機関と連携して、解決に向けた支援を行っています。

この度、より身近な場所でも相談できるように、村において巡回相談を行います。一人で抱え込まずに、お気軽にご相談ください。なお、家族の方からの相談も受け付けます。



期日▼第3水曜日

時間▼午前10時～午後3時(正午～午後1時を除く)

場所▼福祉保険課(役場行政棟1階)

費用▼無料

関・関事前に、茨城県福祉相談センター生活保護課(☎226局1512)または福祉保険課(内線1137)へ申し込みください。

「若者のひきこもりの 理解と対応について」講演会

ひきこもりなどの問題を抱える家族の心身の負担を軽減し、本人への望ましい接し方を理解するために、若者のひきこもりをテーマに講演会を開催します。

期日▼8月11日(火)

時間▼午前9時30分～11時30分

場所▼ひたちなか保健所(ひたちなか市新光町95)

定員▼先着50人
講師▼茨城県精神保健福祉センター
特定相談・心理相談員

入場料▼無料

関・関事前に、ひたちなか保健所健康

指導課(☎265局5515)へ申し込みください。

子育て



「英語で遊ぼう」 絵本の読み聞かせ講座

NLT(外国語指導講師)と一緒に楽しく英語で遊んでみませんか。また、村立図書館職員による講座「子どもと一緒に絵本を楽しむコツ」も実施します。

期日▼7月28日(火)

時間▼午前9時30分～11時

場所▼とうかい村松宿こども園

対象▼3歳から就学前までの子どもとその保護者

定員▼先着10組

受講料▼無料

関・関7月13日(月)から15日(水)までの午後1時～5時に、電話で、とうかい村松宿こども園子育て支援センター(☎282局7390)へ申し込みください。

教養・スポーツ



「2016成人の集い」 実行委員募集

平成28年1月9日(土)に開催する「2016成人の集い」の企画・運営を

【お詫び】「若者のひきこもりの理解と対応について」講演会」の、時間に誤りがありました。この紙面はデータを修正し、正しい時間を記載しています。

行う実行委員を募集
します。思い出に残
る成人の集いをプロ
デュースしてみませ
んか。



対象▼村内在住で平成7年4月2日か
ら平成8年4月1日までに生まれ、
実行委員会(8月〜12月に8回程度
開催)に出席できる方

定員▼10人程度

申・問8月15日(土)までに、生涯学習
課生涯学習担当(中央公民館内 ☎
282
局3329)へ申し込みください。

チャレンジスクール 「ゴルフの部」

科学に基づくゴ
ルフ理論を取り入れ
た、プロ指導者によ
るゴルフ教室です。
身体の使い方やスイ
ング方法を基礎から学び、生涯スポー
ツとしてゴルフを楽しみませんか。



日程等▼下表参照

場所▼講義：総合体育館 実技：ア
ーチ実習：東海ゴルフ練習場(那
珂市堤947・2)

対象▼村内在住(在勤(同居家族を含
む)で18歳以上の方 ※左打ちの方と
高校生を除きます。

定員▼各先着10人(最少催行人数は各
3人)

参加費▼1万2000円/人(ボール
代を含む)

その他▼希望者にはゴルフクラブを無

料で貸し出します。

申・問7月18日(土)から8月9日(日)
まで(7月21日火・27日月)・8月3
日(月)を除く)の午前9時〜午後5時
に、参加費を添えて、総合体育館(☎
283局0673)へ申し込みください。

	昼クラス(全て金曜日)	夜クラス(全て日曜日)								
講義	<table border="1"> <tr> <td>期日</td> <td>8月21日・28日</td> </tr> <tr> <td>時間</td> <td>10:30 ~ 11:30</td> </tr> </table>	期日	8月21日・28日	時間	10:30 ~ 11:30	<table border="1"> <tr> <td>期日</td> <td>8月23日・30日</td> </tr> <tr> <td>時間</td> <td>18:45 ~ 19:45</td> </tr> </table>	期日	8月23日・30日	時間	18:45 ~ 19:45
期日	8月21日・28日									
時間	10:30 ~ 11:30									
期日	8月23日・30日									
時間	18:45 ~ 19:45									
実技	<table border="1"> <tr> <td>期日</td> <td>9月4日・11日・18日・25日、 10月2日・23日(全6回)</td> </tr> <tr> <td>時間</td> <td>10:30 ~ 11:30</td> </tr> </table>	期日	9月4日・11日・18日・25日、 10月2日・23日(全6回)	時間	10:30 ~ 11:30	<table border="1"> <tr> <td>期日</td> <td>9月6日・13日・20日・27日、 10月4日・25日(全6回)</td> </tr> <tr> <td>時間</td> <td>18:45 ~ 19:45</td> </tr> </table>	期日	9月6日・13日・20日・27日、 10月4日・25日(全6回)	時間	18:45 ~ 19:45
期日	9月4日・11日・18日・25日、 10月2日・23日(全6回)									
時間	10:30 ~ 11:30									
期日	9月6日・13日・20日・27日、 10月4日・25日(全6回)									
時間	18:45 ~ 19:45									
アプローチ実習	<table border="1"> <tr> <td>期日</td> <td>10月9日・16日</td> </tr> <tr> <td>時間</td> <td>10:30 ~ 11:50</td> </tr> </table>	期日	10月9日・16日	時間	10:30 ~ 11:50	<table border="1"> <tr> <td>期日</td> <td>10月11日・18日</td> </tr> <tr> <td>時間</td> <td>10:30 ~ 11:50</td> </tr> </table>	期日	10月11日・18日	時間	10:30 ~ 11:50
期日	10月9日・16日									
時間	10:30 ~ 11:50									
期日	10月11日・18日									
時間	10:30 ~ 11:50									

募集

スポーツ吹矢体験教室

スポーツ吹矢は、性別・年齢を問わ
ず誰でも手軽にでき、ゲーム感覚で楽
しみながら健康になれるスポーツです。

期日▼7月22日・29日、8月5日・19日
・26日、9月2日(全て水曜日、全
6回)

時間▼午前9時30分〜11時30分

場所▼中丸コミュニティセンター他

対象▼村内在住で18歳以上の方

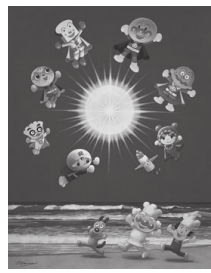
定員▼先着15人

参加費▼500円/人

講師▼佐藤勝廣さん(一般社団法人日
本スポーツ吹矢協会)

申・問事前に、電話またはファクシ
ミリで、佐藤勝廣さん(☎・問283局
0074)へ申し込みください。

企画展「やなせたかしの世界展 みんなだいすきアンパンマン」



「手のひらをたいように」2009年©やな
せたかし/フレール館・TMS・NTV

アンパ
ンマンの
作者とし
て、また
「手のひら
を太陽に」
の作詞者として知
られる、やなせた
かしの全貌を紹介
する企画展です。
やなせによる絵本
や漫画の原画、イ
ラストや墨彩詩画
を紹介しします。



「やさしいライオン」1975年©やなせたかし/フレール館

また、期間中は体験コーナーを設け
るほか、映画の上映や絵本の読み聞か
せなどの催しも予定していますので、
ぜひお越しください。

期間▼8月30日(日)まで ※月曜日(祝
日の場合は翌日)を除きます。

時間▼午前9時30分〜午後5時(入場
は午後4時30分まで)

場所▼茨城県近代美術館(水戸市千波
町東久保666・1)

入場料(割引)▼一般：850円/

人 ▼高校生・大学生：600円/人

▼小中学生：240円/人 ※この

紙面を美術館受付にて提示すると、
右記の割引料金で入場できます(期
間中1回限り有効)。なお、他割引
との併用は不可、本紙面1枚に付
き4人まで有効となります。

茨城県近代美術館(☎243局5111)

その他



村長と直接意見交換ができます 第14回「ふれあいトーク」

日常生活や村政に関することな
ど、村長と直接意見交換をしてみま
せんか。

期日▼7月26日(日)

時間▼午後2時〜5時

場所▼イオン東海店(1階・フードコー
ナ付近)

その他▼事前申し
込みは不要で、当
日に先着順で受け
付けます。▼当日
のやりとり結果
を、村公式ホーム
ページで公表(匿
名)します。



問 広報広聴課秘書広聴担当(内線
1301)

募集
「大空マルシェ」の出店者・
ボランティア募集

東海村観光協会では、私たちと一緒に「大空マルシェ」を盛り上げてくれる出店者やボランティアを募集します。

【日程等】

日時▼10月11日(日) 午前10時～午後3時(小雨決行、荒天時は翌日に延期)※午後5時から、ライトアップイベントを開催予定です。

場所▼大神宮・村松山虚空蔵堂

【出店者】

内容▼①ハンドメイドクラフト品の販売・ワークショップ ②フードコート

出店料▼①：3500円/ブース ②：5000円/ブース ※東海村観光協会会員は5000円引きになります。なお、1ブースは3メートル×3メートルです。

その他▼物品の販売については、既製品・量産品の販売はご遠慮ください。▽テントやテーブル、テーブル、いす、発電機(消火器を含む)などは各自お持ちください。

甲 エントリーシート(東海村観光協会ホームページからダウンロード可)に必要事項を記入の上、作品の写真(2枚以上)とお店のイメージ写真(2枚、フェイスブック・ブログ用)を添えて、7月21日

(火)(必着)までに、電子メールまたは郵送で、東海村観光協会事務局へ申し



込みください。※②の出店希望者は、出店者の検便検査結果(1年以内のもの)と食品営業許可証も提出してください。なお、応募者の選考結果は、8月上旬までにお知らせします。

【当日業務ボランティア】

内容▼受付、イベント補助、ライブ機材運搬補助、シャトルバス誘導、看板設置等

甲 9月30日(水)までに、東海村観光協会事務局へ申し込みください。

内容▼ライトアップイベントの企画・運営等

甲 7月31日(金)までに、東海村観光協会事務局へ申し込みください。

【問】

東海村観光協会事務局(〒319-1192 東海3・7・1 まちづくり推進課内 info@tokai-kanko.com)

第6弾「夏のとうかい出逢い村」一緒にBBQを楽しもう!

日時▼8月30日(日) 午前10時～午後3時(午前9時30分受け付け開始)

場所▼舟石川コミュニティセンター
対象等▼30代～40代の独身男女(各15人)※村内在住の方を優先し、応募者多数の場合は抽選となります。
参加費▼2000円/人(当日徴収、食事代等を含む)

甲・問 ▼題名第6回とうかい出逢い村「参加申し込み▽氏名▽住所▽性別▽生年月日▽電話番号▽メールアドレス」を明記の上、7月31日

募集
どんぐり学童クラブの
指導員を募集します

(金)までに、電子メールで、大好きいばらき東海村ネットワーカー協議会(tokaidaimura2013@gmail.com)へ申し込みください。※電話による申し込みは受け付けません。

職種▼舟石川小学校児童の授業終了後における健全育成に従事する指導員
募集人員▼1人

雇用要件▼▽高等学校を卒業し、放課後児童健全育成事業に類似する事業に2年以上従事した経験がある▽保育士または社会福祉士の資格を有する▽幼稚園または小中学校、高等学校、中等教育学校の教員免許を有する▽その他、放課後児童支援員となる資格を有する——のいずれかに該当する方※上記に該当しない方は、無資格者としての応募となります。

勤務日時▼月曜日から金曜日までの午後1時30分～7時(長期休業期間は午前7時～午後7時・シフト制)※土曜日や祝日、時間外に勤務を要する場合があります。

勤務場所▼どんぐり学童クラブ(舟石川小学校に隣接)
賃金▼時給830円(有資格者は時給1030円) ※通勤手当を支給します。

甲・問 ▼月曜日から金曜日までの午後2時～7時に、どんぐり学童クラブ(☎080-2334-9117)へ申し込みください。

参加費無料! 原子力科学館の「夏休みイベント」

【3Dシアター】

期間等▼「シードラゴン〜海龍〜」: 7月18日(土)～26日(日)、8月4日(火)～9日(日)、8月18日(火)～23日(日) 「スペース・ライム」: 7月28日(火)～8月2日(日)、8月11日(火)～16日(日)、8月25日(火)～30日(日)

時間▼①午前10時30分～②午前11時30分～③午後1時30分～④午後2時30分～⑤午後3時30分～

定員▼各先着50人

【インシュタイン広場】
日時▼8月1日(土)から30日(日)までの毎週金・土・日曜日と、8月12日(水)・13日(木)

時間▼午前9時～午後4時

内容▼放射線ってなあに? 測定器を使って身の回りにある放射線を測ってみよう! 「チャレンジクイズ」

【夏休みスタンプラリー】
4つの展示館でスタンプを集めて、プレゼントをゲットしよう!

期間▼8月1日(土)～30日(日)

対象▼中学生以下の方

対象施設▼日立シビックセンター(日立市幸町1・21・1 期間中の休館日なし)▽日鉱記念館(日立市宮田町3585 月曜日休館)▽げんであん東海テラパーク(月曜日休館)▽原子力科学館(月曜日休館)

【休館日】
月曜日(祝日の場合は翌日)

月曜日(祝日の場合は翌日)

月曜日(祝日の場合は翌日)

問 公益社団法人茨城原子力協議会(㊟)
282局3111)

募集
茨城県警察官を募集します

受験資格▼警察官A

：昭和61年4月2日以降に生まれ、学校教育法による大学(短期大学を除く)を卒業した方、もしくは平成28年3月31日までに卒業見込みの方、または人事委員会が同等と認める方
警察官B：昭和61年4月2日から平成10年4月1日までに生まれ、警察官Aの受験資格に該当しない方
※警察官A・Bともに、下表の身体基準を満たす方に限りません。

男性	身長160cm以上、 体重47kg以上	両眼とも裸眼視力0.6以上または矯正視力1.0以上、 遠視・近視・乱視・色覚異常がないこと
女性	身長150cm以上、 体重43kg以上	



1次試験▼9月20日(日)に、教養試験・論文試験を行います。※1次試験合格者のみ2次試験を実施します。

申・問8月25日(火)まで(消印有効)に、持参または郵送で、茨城県警察本部(水戸市笠原町978・6 ☎0120・314058 <http://www.pref.ibaraki.jp/kenkei/>)へ申し込みください。電子申請の場合は、8月24日(月)の午後5時受信分まで有効となります。

す。※詳細は、茨城県警察本部ホームページをご覧ください。
東日本大震災の写真や映像、体験談等を集めています
集まった資料は茨城県が大切に保管し、貴重な教訓として、今後の防災教育や防災対策等に幅広く活用します。
内容▼被災状況や救援活動、避難の様子、避難所の様子や活動状況、ボランティアの活動等が分かる▼写真▼動画▼書籍▼文集・手記・日誌▼企業の社内報▼企業や個人の体験談(2000字程度)▼地震や津波で壊れたもの——など
その他▼資料等は無償での提供をお願いします。▼返却を希望する場合は、申し込み時にお知らせください。
申・問電話・ファクシミリ・電子メールのいずれかで、茨城県防災・危機管理課(☎301局2875 FAX301局2898 saisaikoku@pref.ibaraki.jp)へ申し込みください。日程を調整後、担当者が取りに伺います。

STOP! マタハラ
悩んだときは相談窓口へ!

妊娠・出産・産休・育休等を理由とする、解雇・雇止め・降格等の不利益な取り扱い(マタニティハラメント・マタハラ)は、法律で禁止されています。茨城労働局では、法律に関する情報提供のほか、相談内容に応じて解決策のアドバイスをを行っています。相談は

無料、秘密は厳守されますので、お気軽にご相談ください。
相談受付日時▼月曜日から金曜日まで(祝日・年末年始を除く)の午前8時30分～午後5時15分
茨城労働局雇用均等室(〒310・8511 水戸市宮町1・8・31 ☎224局6288)

となりのまちから

ひたちなか市●海水浴場と花火大会

【海水浴場が始まります!】
期間▼7月18日(土)～8月23日(日)
場所▼阿字ヶ浦海水浴場、平磯海水浴場、姥の懐マリンプール(海中プール)
【阿字ヶ浦海岸花火大会】
期日▼7月26日(日)
場所▼阿字ヶ浦海岸

【問】
ひたちなか市観光振興課(☎273局0111)

大洗町●大洗海上花火大会

スターメインや二尺玉のほか、ミュージックスターメインを打ち上げます。
期日▼7月25日(土)※荒天時は7月26日(日)に延期となります。
場所▼大洗サンビーチ

【問】
大洗のまつり実行委員会(大洗町商工観光課内 ☎267局5111)

サマージャンボ
7月8日(水)同時発売
各1枚300円
1等・前後賞合わせて7億円
1等5億円、前後賞各1億円

発売期間 7月8日(水)～31日(金)まで
抽せん日 8月11日(火)

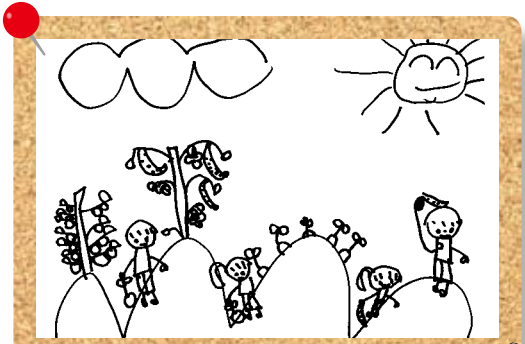
サマージャンボミニ7000万
1等7,000万円×110本
発売総額330億円
11ユニットの場合

クレーちゃん

★この宝くじの収益金は市町村の明るく住みよいまちづくりに使われます。★宝くじは、ぜひ茨城県内でご購入願います。

宝くじに関するお問合せ/03-3535-9033[みずほ銀行] 公益財団法人 茨城県市町村振興協会

【お詫び】「広報とうかい」(6月25日号・14ページ)の「臨時福祉給付金を支給します」の記事に、誤りがありました。お詫びして訂正いたします。
対象▼誤：「課税されている方の扶養者」▼正：「課税されている方の被扶養者」



すびっこ
美術館

百塚保育所

石田穂華ちゃん



野菜の収穫

保育園でお友達と一緒に野菜を収穫したときの絵を描いてくれたのは、穂華ちゃん(5歳)。毎日水遣りをしたようで、「ラディッシュとキュウリをとって、食べたんだ。パリパリしておいしかったよ!」とにこにこ話してくれました。

ぼくの夢
わたしの夢



夢は…。 “大工さん”

舟石川小学校6年 ●山口陸翔

ぼくの夢は大工さんです。理由は、ぼくの家を建ててくれた時に、とてもかっこよく見えたからです。朝早くから準備をして、丁寧に作業を進める大工さんの姿、そして、家が日々出来上がっていく様子を見て、とても感動しました。ぼくの家はレンガの家なので、セメントを塗り、レンガを積んでいきます。レンガは、合計1万1千個ぐらいあって大工さんも大変だと思うけれど、とても集中して頑張っている姿を見て、達成感がある仕事だと思いました。ぼくは、地震で家がなくなってしまったけれど、今、新しい家で楽しく生活しています。大工さんには、「くぎが折れないように打つこと」や「手で触ってもとげが刺さらないように削ること」などいろいろと教えてもらい、ぼくの家を大切に作ってくれているのが分かって、とてもうれしかったです。だからぼくも、人に喜んでもらえる大工さんになりたいと思いました。

わが家の子育てノート

表紙・埴篤司

わが家のかわいいプリンセスたちを紹介しします。もうすぐ5歳になるお姉ちゃん(長女)の千奈と、秋に2歳になる妹(次女)の京葉です。

2人ともおしゃべりが大好きで、家の中でドレスを着て過ごしたり、出掛けるときには、お姉ちゃんはともかく、妹も髪型の指定をしてきたりします。でも、ドレス姿で家の中を走り回ったり、ふざけ合ったりするので、プリンセスとしてはまだまだ見習い中ですね。

お姉ちゃんは、1歳のときには、片言ながら会話ができましたが、歩くことはできませんでした。逆に妹は、同じ時期に歩き回っていました。が、いまだに言葉は一言発する程度です。また、お姉ちゃんは肌が弱く、妹は食物アレルギーを持っていて、姉妹といえども違いが多いことを教わりました。

普段は私も、仕事で帰りが遅くなりがちで、なかなか遊んであげられないのですが、妻がしっかりサポートしてくれているので助かっています。

それに、3人の従姉が村内に住んでいて、2人のことをよくかわい

がってくれます。とても優しい従姉たちで、わがまま放題な娘たちとも、喜んで遊んでくれます。

うちの娘たちは、本当に幸せだと思います。娘たちにも、将来は、そんな優しい女の子に育ってもらいたいです。

人生は40年以上過ごしていますが、親としては5年程度の若輩者——。自分の育て方が間違っていないかと、いつも不安です。でも、思い切った叱った後や、帰りが遅くなった翌朝も、「パパア〜♪」と言って抱き付いてきてくれると安心します。親の不安を分かってくれてくれるのかな…なんて思い、娘たちの優しさに励まされています。

子どもは、親の教育の結果、といわれています。これから、誰からも好かれる優しい子どもたちでいてほしいと思います。そのために親として何をすべきか…これからは悩みは尽きませんが、妻や子どもたちにも支えてもらいながら、家族みんなで成長していきたいと思えます。

