

広報 とうかい

2015
5
10月号

暮らしに役立つ情報誌 The Tokai Village Public Relations Magazine

No. 843
毎月10日・25日発行

[特集]

とうかい村松宿こども園の
子育て支援事業がスタートします！



撮影地／船場区自治会集会所(船場)

Contents [5月の主な話題]

- 特集…………… 2
- 「舟石川近隣公園」がオープンしました！…………… 3
- 皆さんの地域の代表として…新しい自治会長を紹介します…………… 4
- 地域の身近な相談相手 民生委員・児童委員を紹介します…………… 6
- 救急車の適切な利用にご協力を…………… 8
- 「後期高齢者サポート事業」の助成は、平成26年度分の助成をもって終了します…………… 10
- いんぷおめーしょん…………… 14
- わが家の子育てノート (高尾沙織さん・咲希ちゃん)…………… 18

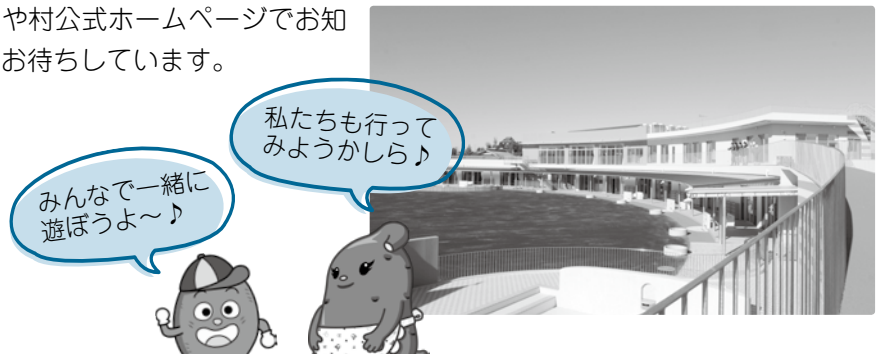
遊びに来てね!

とうかい村松宿こども園の 子育て支援事業がスタートします!

とうかい村松宿こども園では、地域の子育て支援機能の充実を図り、子どもの健やかな育ちを支えるため、子育て支援事業を実施します。さまざまな事業を通して、地域の子どもや保護者同士の交流を促進するとともに、子育てに関する相談や情報提供等、地域の子育て家庭をサポートしていきます。

今年度は、下表の事業を実施する予定です。詳細は、お気軽にお問い合わせください。なお、個別の開催案内については、随時「広報とうかい」や村公式ホームページでお知らせします。多くの皆さんの参加をお待ちしています。

【問い合わせ】とうかい村松宿こども園子育て支援センター(村松 3370-1 ☎282-7390)



【事業一覧】

事業名	日時	対象	内容
子育て支援室の開放 (わんわんひろば)※	▼毎週月・水・木曜日 ▽9:00 ~ 14:00	村内在住の乳幼児とその保護者	積み木・ブロック遊び、ままごと、リズム遊び、手遊び、読み聞かせ、戸外遊び、育児相談
サークル活動 (かるがもサークル)※	【春・秋・冬コース】 ▼火曜日(各10回) ▽10:00 ~ 11:15	村内在住の1歳から1歳6か月までの幼児とその保護者	リズム遊び、親子ふれあい遊び、季節ごとの製作活動、読み聞かせ、育児相談、育児講座
未就園児体験保育 (わくわくクラブ)	【年齢別】 ▼金曜日(月4回) ▽10:00 ~ 12:00	村内在住の未就園児とその保護者	各クラス活動の参観、在園児と未就園児親子との合同活動、育児相談
妊婦と先輩ママとの交流会	年3回	妊婦	先輩ママの出産・子育てについての経験談を通じた情報交換等
CSP(コモンセンスペアレンティング)講座	年1講座(全7回)	村内在住で、小学生までのお子さんを持つ保護者	暴力や暴言を使わずに子どもを育てる技術の習得
父親向け育児講座	年1回	子育て中の父親(夫婦での参加も可)	体験型の遊びから育児を学ぶ講座
読み聞かせ講座とNLT(外国語指導講師)との交流会	未定	村内在住の乳幼児とその保護者	絵本を楽しむコツの習得、遊びを通して英語を楽しむ
多生児を持つ保護者の交流会	未定	多生児を持つ保護者	多生児ならではの子育ての方法等についての情報交換
孫育て講座	未定	乳幼児の祖父母、これから祖父母になる予定の方	孫や子ども(孫の親)との関わり方の習得等

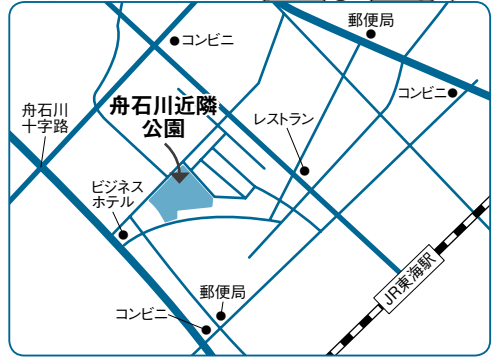
※15ページに関連記事があります。

「舟石川近隣公園」がオープンしました！

Let's go!



舟石川近隣公園は、皆さんに愛される公園を目指し、計画の段階から住民の皆さんにご意見をいただくとともに、地域住民など600世帯以上を対象に行ったアンケート調査の結果も踏まえながら、約1年をかけて内容を検討し、造り上げた公園です。ぜひご利用ください。



【問い合わせ】都市整備課管理担当 (☎282-1711 内線1234)

【こんな公園を目指しました！】

① 子どもから高齢者までの利用者層を考慮

さまざまな使い方ができるように、4つのゾーン分け(遊戯広場・築山・円形広場・多目的広場)を行い、1周約400メートルの園路、遊具、健康器具、休憩施設等を設置しました。

② 自然・四季を感じられる憩いの場

花を咲かせたり紅葉したりする樹木、昆虫や鳥が好む樹木を選び、既存の樹木や現地の苗木も園内に残しました。また、入口ごとに花壇を設け、コミュニティー活動の場となるようにしました。

③ 利用しやすく見通しの良い場所

入口から園路等につながる部分をバリアフリー化し、植栽や施設の配置についても調整しました。

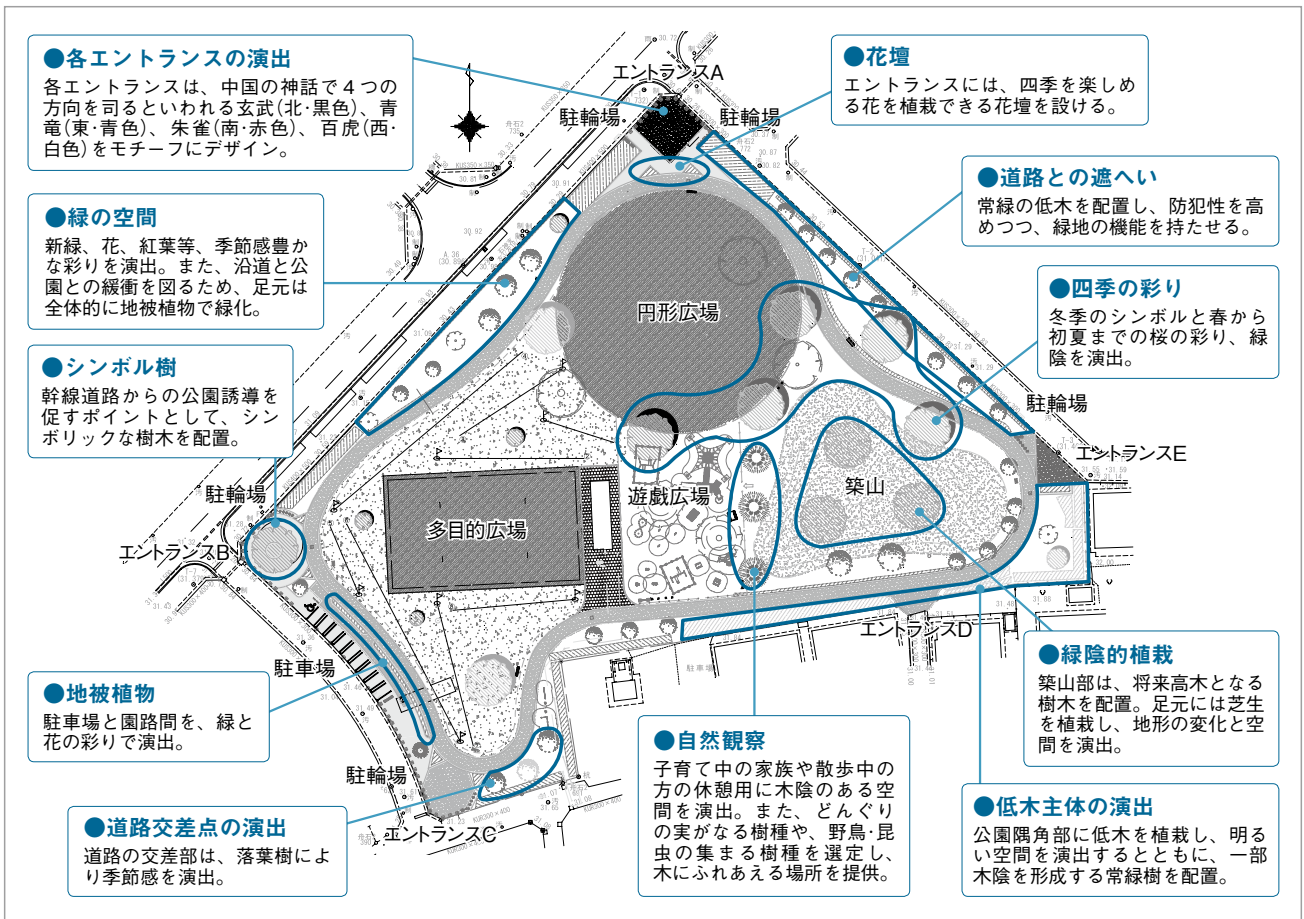
【お願い】

■ 芝生内には入らないでください

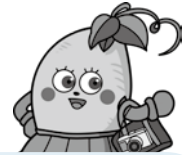
芝生は現在、養生中です。生育状況を見ながら順次開放していきますので、ロープの張ってある場所には入らないようご協力をお願いします。

■ なるべく徒歩・自転車でお越しください

駐車場には限りがありますので、ご利用の際はなるべく徒歩や自転車でお越しください。また、周辺の方のご迷惑となりますので、路上駐車をしないようご協力をお願いします。



皆さんの地域の代表として…



新しい自治会長を 紹介します

平成27年度の自治会長を紹介します。自治会長は、地域の代表として、村政に対する要望の取りまとめや、地域に共通する課題等について、自治会役員の皆さんなどと協力しながら解決していきます。また、自治会だけでは解決できない課題については、行政と協議するなど、行政との重要な連絡調整役を務めていきます。皆さんのご理解とご支援をお願いします。

なお、新たに自治会加入を希望される方は、お住まいの自治会長へお気軽にご相談ください。

【問い合わせ】東海村自治会連合会事務局(舟石川コミュニティセンター内 ☎219-7081)、自治推進課
自治推進担当(☎282-1711 内線1463)

《行政区順、表中敬称略》

竹瓦区	内宿2区	内宿1区	外宿2区	外宿1区
 さとう えいいつ 佐藤 英逸 ☎ 283-1568 竹瓦 571	 くにやす てつお 國安 鉄雄 ☎ 283-1282 石神内宿 1166-14	 いしだ いさお 石田 功 ☎ 282-3630 石神内宿 2463-26	 あだち けんじ 足達 賢司 ☎ 282-8446 石神外宿 1460-2	 あまの きよさだ 天野 清定 ☎ 283-0512 石神外宿 1476-1
白方区	原子力機構算輪区	川根区	照沼区	宿区
 かまた たかし 鎌田 崇 ☎ 282-4619 白方 1327-11	 なかむら しょうじ 中村 詔司 ☎ 287-0609 照沼 1230-2	 さとう まさみ 佐藤 正美 ☎ 284-0357 村松 3140-2	 てるぬま けいぞう 照沼 恵造 ☎ 283-1371 照沼 902	 くが ゆきお 久賀 幸夫 ☎ 283-1502 村松 3369

原子力機構百塚区	亀下区	百塚区	岡区	豊岡区
				
さ さ き と し き 佐々木 紀樹 ☎ 282-3980 白方中央 1-3-30-206	みやもと そういち 宮本 莊一 ☎ 282-1273 亀下 483	たかはし やすお 高橋 康夫 ☎ 283-1159 豊白 1-9-20	はしもと ひろし 橋本 汎 ☎ 283-0380 豊岡 1616	いしだ しんご 石田 進悟 ☎ 282-8631 豊岡 731
原子力機構荒谷台区	舟石川3区	真崎区	村松北区	豊白区
				
かい てつや 甲斐 哲也 ☎ 287-0306 村松 1221-2	もりさわ じゅんいちろう 森澤 潤一郎 ☎ 282-9252 舟石川駅東 3-16-41	おおうち たかひこ 大内 隆彦 ☎ 283-0088 村松 960-2	すずき みのる 鈴木 實 ☎ 287-1411 村松北 2-4-13	いさかのぼる 井坂 昇 ☎ 282-7218 豊白 1-22-14
緑ヶ丘区	原子力機構長堀区	舟石川中丸区	須和間区	押延区
				
はやし てるゆき 林 輝幸 ☎ 283-0085 村松 2648-59	まつだ まこと 松田 誠 ☎ 287-3020 村松 2116-73	むらた もりと 村田 守人 ☎ 306-1617 舟石川駅東 2-4-16	ねもと たつや 根本 龍哉 ☎ 283-0255 須和間 106	あきば こういち 秋葉 光一 ☎ 282-2691 須和間 1213-27
舟石川2区	舟石川1区	船場区	70-レスタ須和間区	南台区
				
いとう りょうじ 伊藤 良治 ☎ 283-1039 舟石川 575-46	てらかど きはちろう 寺門 喜八郎 ☎ 283-1796 舟石川 469-2	おざき そうざぶろう 尾崎 宗三郎 ☎ 282-7348 船場 851-4	まるの ゆうほ 丸野 友穂 ☎ 080-7962-6189 須和間 2000-21	みかみ おさむ 三上 修 ☎ 090-1837-3989 須和間 1439-10

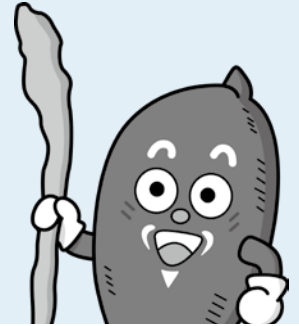
5月12日は
「民生委員・
児童委員の日」

地域の身近な相談相手

民生委員・児童委員を紹介します！

5月12日は「民生委員・児童委員の日」です。この日を含む1週間を、民生委員・児童委員の活動を知っていただくための活動強化週間として、全国でさまざまな取り組みが実施されています。

少子化や核家族化などにより地域のつながりが薄れる中、生活上の心配ごとや困りごとを周囲に相談できずに孤立してしまうケースが増えています。そんなとき、地域の身近な相談相手として必要な支援を行うのが「民生委員・児童委員」です。今回は、誰もが安心して暮らせる地域づくりのために活動する「民生委員・児童委員」について、ご紹介します。



●地域住民の立場になって地域の福祉を担うボランティアです！

民生委員は、民生委員法に基づき、厚生労働大臣から委嘱された非常勤の地方公務員で、児童福祉法に定める児童委員を兼ねています。村では65人の民生委員・児童委員が活動しており、うち3人は、子どもや子育てに関する支援を専門に担当する主任児童委員です。無報酬のボランティアとして活動しており、任期は3年です。

●住民の身近な相談相手として、専門機関への“つなぎ役”として

民生委員・児童委員は、自らも地域住民の一員として、地域の高齢者や障がいのある方々、子どもたちを見守っています。また、住民の方が抱える生活上の心配ごとや困りごとなど、さまざまな相談に応じ、必要な支援が受けられるよう、住民と村・村社会福祉協議会などの専門機関との“つなぎ役”を務めています。

●研修会等に参加し、資質の向上に努めています！

近年、住民が直面する生活課題が多様化・深刻化する中、民生委員・児童委員に寄せられる相談内容は多岐にわたり、複合的な課題も多くなっています。住民からの相談に適切に対応し、早期支援につなげていくため、民生委員・児童委員は、各種研修会等に積極的に参加し、委員として必要な知識を習得するとともに、相談援助に係る技術等、その力量の向上に努めています。



●村や村社会福祉協議会の事業にも協力しています！

代表的な活動として、村が行う「高齢者状況調査」への協力があります。これは、支援を必要とする方と福祉サービスを結び付け、日常生活の向上を図るほか、災害時における迅速な避難支援のために役立てることを目的とした調査で、民生委員・児童委員が65歳以上の全ての高齢者宅を訪問し、生活状況や健康状態などの把握に努めています。

そのほか、ひとり暮らし高齢者世帯への「救急医療情報キット」の配布、敬老会への高齢者の招待など、村の地域福祉の推進のために尽力しています。



●お気軽にご相談ください！

高齢者や障がいのある方への支援が必要なおとき、子育て・介護について心配や不安があるときなどは、お住まいの地域の民生委員・児童委員へお気軽にご相談ください。民生委員・児童委員には法律に基づく守秘義務があり、相談内容の秘密は守られます。

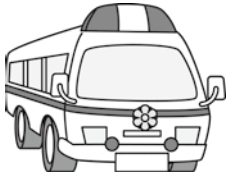
【東海村民生委員・児童委員】

※任期は平成25年12月1日～平成28年11月30日です。

担当区域	氏名	住所	電話番号
石神小学校区	外宿1区	鈴木 宏文	石神外宿 1587 282-1588
		黒澤 達	石神外宿 1514 283-0729
	外宿2区	宮本 茂	石神外宿 814-1 283-0509
	内宿1区	岡部 ちい子	石神内宿 1676-3 284-0215
		今橋 絹枝	石神内宿 2248-43 282-8263
		久賀 浩人	石神内宿 2463-15 282-8276
		石井 新	石神内宿 2460 283-1348
	内宿2区	宮島 榮子	石神内宿 2168-2 282-2506
		大内 洋治	石神内宿 2228-8 283-1674
	竹瓦	根本 仁子	竹瓦 285 283-1561
照沼小学校区	宿	原 むつみ	村松 8 282-2022
		飛田 かつ子	村松 3332-76 282-2536
	照沼	照沼 はるゑ	照沼 202-3 283-0620
	川根	井坂 喜代子	照沼 1222-7 283-1426
	原子力機構 箕輪・百塚	齋藤 恭央	白方中央 1-3-28-102 287-1868
白方小学校区	白方	小池 芳雄	白方 591-2 287-7453
		川上 ケイ子	白方 50-1 282-8259
		河野 進	白方中央 1-6-53 282-0717
		阿部 美喜子	白方中央 1-22-9 282-1321
		加藤 昌彦	白方 1607-1 287-1634
		小池 昇	白方 1273-2 283-0367
		豊岡	石田 悦子
	岡	川崎 静子	豊岡 1568 282-4734
	百塚	池田 京子	東海 1-13-1 284-0024
		依田 美代子	東海 2-6-1 282-8481
		平間 修一	豊白 1-9-14 282-7947
		高橋 幸子	東海 2-11-10 282-3598
	亀下	宮本 浩	亀下 441-1 282-8733
	豊白	畔野 貞子	豊白 1-23-8 282-9151
	村松北	田中 純利	村松北 1-12-11 282-8373
		齋藤 亮一	村松北 2-4-16 282-4774
真崎・白方	関田 弘子	村松 198 282-4123	
	柏原 文夫	村松 427-8 282-9839	

担当区域	氏名	住所	電話番号
村松小学校区	真崎・白方	関田 弘子	村松 198 282-4123
		柏原 文夫	村松 427-8 282-9839
	真崎	井坂 幸子	村松 1013 283-0178
	真崎・滝坂社宅	大内 戴子	村松 1278-3 282-7334
	真崎	隈 強一	村松 1363-15 283-2384
	舟石川3区	佐藤 房明	舟石川駅東 2-21-27 282-1546
		佐藤 幸子	舟石川駅東 3-15-10 283-0350
	荒谷台住宅	松江 礼子	荒谷台住宅 5-304 283-3854
	押延	本多 真知子	村松 2532 282-3149
	須和間	塙 勝弘	須和間 1212-3 283-0221
舟石川中丸	宇都宮 秀子	舟石川駅東 1-12-8 282-0662	
	中村 澄江	舟石川駅東 2-6-20 282-9475	
長堀住宅	大原 比呂志	長堀住宅 E2-103 282-4838	
緑ヶ丘団地	並木 和枝	緑ヶ丘団地 F-7 283-1476	
	大串 稔	緑ヶ丘団地 13-10 283-0124	
南台住宅	根本 伸次	南台住宅 15-12 282-8885	
	高橋 文子	南台住宅 24-9 282-0386	
	河原畑 武	村松北 2-8-14 282-1315	
	塙 正秋	南台住宅 3-2 282-9634	
70-ロースタイル須和間	関口 健	須和間 2001-52 284-0135	
船場	田村 操	船場 912-5 283-1006	
	萩谷 毅彦	船場 132-5 283-1864	
舟石川1区	稲田 栄一	舟石川 867-2 284-0097	
	遠藤 弘	舟石川駅西 4-16-1 282-2194	
	泉 幸男	舟石川 442-5 306-2887	
	福地 さか江	舟石川 619-50 282-3125	
	阿部 典代	舟石川 153-5 287-1140	
舟石川2区	宮本 隆夫	舟石川駅西 3-6-11 282-8389	
	宮本 京子	舟石川駅西 3-6-14 282-8642	
	阿部 照子	舟石川 575-62 282-7071	
	須藤 隼人	舟石川駅西 3-11-1 282-3154	
主任児童委員	照沼・村松学区	野上 紀子	村松 1094 282-2208
	中丸・舟石川学区	沓掛 多枝子	舟石川 564-56 282-4852
	白方・石神学区	酒井 光恵	白方中央 2-20-16 284-0330

【問い合わせ】東海村民生委員・児童委員協議会事務局(福祉保険課地域福祉推進担当 ☎282-1711 内線1137)

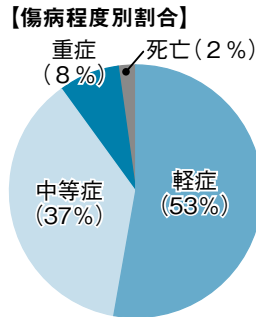


本当に必要なとき、利用できるでしょうか？ 救急車の適切な利用にご協力を

昨年の救急搬送患者数が過去最多に

平成26年中のひたちなか・東海広域事務組合消防本部管内(ひたちなか市・東海村)における救急出動件数は6,784件(前年度比19件減)、搬送患者数は6,201人(前年度比18人増)で、1日平均約19件の救急要請がありました。救急出動件数は、前年をやや下回りましたが、搬送患者数は微増で過去最高となりました。

また、救急車で病院へ搬送された方の約半数(53パーセント)が入院を要さない軽症で、「救急車なら早く診て



もらえる」「診てくれる病院が分からない」などの理由で、救急車を利用する事例も見受けられました。

救急車は緊急性の高い症状、例えば▽意識がない▽呼吸困難▽強い胸痛▽激しい頭痛▽急激な腹痛▽事故の状況——など、一刻を争うようなときに要請するものです。安易な救急車の利用が多くなると、近くの消防署から救急車が出動できず到着が遅くなったり、救急患者が増えることで最寄りの病院で治療を受けられなくなったりするなど、いざというとき、迅速な処置に支障を来す恐れがあります。救急車の利用について、引き続き皆様のご理解とご協力をお願いします。

緊急性がなく、自分で病院へ行ける場合は、救急車以外の交通機関等を、傷病者の様子や事故の状況等から、急いで病院へ搬送する必要がある場合は、迷わず119番通報を！また、次のような場合は各種相談窓口をご利用ください。



【自分で病院を探したいとき】

- 電話で探す：「茨城県救急医療情報コントロールセンター」(☎241-4199)▽毎日…24時間対応
- パソコンで探す：「茨城県救急医療情報システム」(<http://www.qq.pref.ibaraki.jp/>)

【子どもが急な病気で心配！誰かに相談したいとき】

- 「茨城子ども救急電話相談」(☎254-9900または#8000)▽毎日…午後6時30分～午前0時30分▽日曜日、祝日、年末・年始(12月29日～1月3日)…午前9時～午後5時

救急救命士の行える処置の範囲が拡大しました！

平成26年4月1日に「救急救命士法施行規則」が改正され、救急救命士が行う処置が拡大されました。

ひたちなか・東海広域事務組合消防本部では、処置拡大に必要となる講習を修了した救急救命士2人が、平成26年11月1日から活動を開始しました。今後も新しい処置ができる救急救命士を計画的に増員し、救急業務体制の強化を図っていきます。

【拡大される2つの処置】

- ①心肺停止前の重症患者に対する静脈路の確保と輸液(点滴)
血圧が異常に下がるなどの症状がある場合や、長時間機械などの重量物に挟まれていた場合に、傷病者に対し静脈路の確保と輸液(点滴)を行い、症状の悪化を防止する処置です。
- ②血糖の測定と低血糖発作時のブドウ糖溶液の投与
低血糖が原因で意識状態が悪くなっている可能性のある傷病者に対し、血糖の測定を行い、血糖値が異常に低くなっている場合には、ブドウ糖液を投与(点滴)し、意識状態の改善を図る処置です。また、血糖を測定することで、搬送先医療機関の選定にも役立ちます。

【問い合わせ】ひたちなか・東海広域事務組合消防本部警防課(☎282-2153)

行政サービスなどについて、困ったときは… 行政相談委員にご相談ください！

●「行政相談委員」とは…

「行政相談委員」は、総務大臣から市町村ごとに委嘱され、国や県、村等の行政活動全般について、皆さんからの意見や要望、苦情等を伺い、問題の解決やより良い地域社会の実現のために、行政機関へ必要な仲介を行います。

●2人の行政相談委員が相談をお受けします

道路、河川、保健・医療、年金、戸籍等、行政サービスについて、困っていることや望んでいることはありませんか？ そのような時は、お気軽にご相談ください。



【定例行政相談（心配ごと相談所）】

▼期 日 おおむね毎週金曜日

▼時 間 午前10時～午後2時

▼場 所 心配ごと相談所（総合福祉センター「絆」内）

▼その他 相談は無料、秘密は厳守されます。相談日時など詳細は、東海村社会福祉協議会（☎282-2804）へお問い合わせください。

●問い合わせ

総務省茨城行政評価事務所行政相談課（☎221-3347）、行政苦情110番（相談専用 ☎0570-090-110）

【募集講座一覧】

講座名等	日程等
①パソコン教室 ～楽しいエクセル初級～ 基本操作ができる方のためのステップアップコースです。当番表や家計簿の作成方法を学びましょう。	期日 ▼6月17日(水) 時間 ▼9:30～15:30 対象等 ▼一般(6人) 講師 ▼友部晴美さん(パソコンスクール講師)
②パソコン講座 ～楽しいエクセル中級～ 初級を習得した方のためのステップアップコースです。出席簿や住所録の作成方法を学びましょう。	期日 ▼6月18日(木)・19日(金) 時間 ▼9:30～15:30 対象等 ▼一般(6人) 講師 ▼友部晴美さん(パソコンスクール講師)
③パソコン教室 ～楽しいワード初級～ 基本操作ができる方のためのステップアップコースです。同窓会の案内状の作成方法を学びましょう。	期日 ▼6月24日(水) 時間 ▼9:30～15:30 対象等 ▼一般(6人) 講師 ▼友部晴美さん(パソコンスクール講師)
④パソコン講座 ～楽しいワード中級～ 初級を習得した方のためのステップアップコースです。バースデーカードや連絡網の作成方法を学びましょう。	期日 ▼6月25日(木)・26日(金) 時間 ▼9:30～15:30 対象等 ▼一般(6人) 講師 ▼友部晴美さん(パソコンスクール講師)
⑤美文字講座 ～ペン字～ ボールペンを使って、カリキュラムに従い美文字のコツを学びましょう。自分の名前や住所などを練習します。	期日 ▼6月4日・11日・18日・25日、7月9日・16日(全て木曜日・全6回) 時間 ▼10:30～11:30 対象等 ▼一般(20人) 講師 ▼佐久間嶂月さん(書道教室講師) その他 ▼予約制保育サービスがあります。



▼第2期中央公民館講座受講生募集

■日程等

■受講料

無料

■その他

▼応募者多数の場合は抽選となります。▽⑤は、予約制保育サービス(無料:6か月以上の未就学児)があります。▽希望の方は、申し込み時にお子さんの氏名(ふりがな)・性別

生年月日をお知らせください。

■申し込み・問い合わせ

講座申込書(中央公民館・役場・各コミュニティセンターに備え付けてあるほか、中央公民館ホームページからもダウンロード)に必要事項を記入して持参するか、はがきに▽希望する講座の番号(複数可)▽住所を記入の上、5月22日(金)(必着)までに、中央公民館(〒319-1115 船場768 ☎282-3329)へ申し込みください。

局3329)へ申し込みください。

「後期高齢者サポート事業」の助成は、平成26年度分の助成をもって終了します

村では、後期高齢者医療保険料の負担を軽減するために、助成金を交付しています。交付を受けるためには申請が必要となりますので、申請がお済みでない方は、早めの手続きをお願いします。ただし、一度申請した方は、申請不要(年度ごとの申請も不要)です。

すでに申請がお済みの方には、平成26年度の助成金を、指定の口座に5月12日(火)に振り込む予定です。

なお、本事業は後期高齢者医療制度※の開始から7年が経過し、保険料の均衡が図られてきたことから、平成26年度分の保険料助成をもって終了となります。皆さんのご理解をお願いします。

※後期高齢者医療制度は、75歳以上の方または一

定の障がいのある65歳以上の方が加入する健康保険です。

■対象 ▽平成27年1月1日現在で、東海村の後期高齢者医療制度の資格がある▽平成26年度の後期高齢者医療保険料を完納している——を満たす方 ※申請書を提出しても、条件を満たしていない方には交付できません。

■交付金の算定方法 平成26年度保険料のうち、均等割額の2分の1(上限1万5000円/人)※均等割額が軽減されている方は、軽減後の額で算定します。

■申し込み・問い合わせ 福祉保険課地域医療担当 (☎282-1711 内線1134・1135)

こんにちは!

村立東海病院です



看護の心をみんなの心に…「看護の日」

毎年5月12日は「看護の日」です。看護の心・ケアの心・助け合いの心は、今後の社会を支えていくために大切です。「看護の日」はこうした心の認知・普及のため、近代看護を築いたフローレンス・ナイチンゲールの誕生日にちなんで制定されました。今回は、当院で働く職員の「忘れられない看護エピソード」をご紹介します。

「介護のきっかけ」

介護福祉士 西宮 和司

私には、物心ついたころから祖父母がいなかった。かすかに残る記憶は、がんを患った父方の祖父と病床で交わした、かなわなかった同居の約束と、ヘビースモーカーだった母方の祖母の埋葬が、土葬だったことくらい。

小学生のころ、母に自分にはなぜ祖父母がいなかったのかと、泣きついたことがある。温もりの記憶はなく、祖父母の存在への漠然とした憧れを抱きながら、私は介護福祉士養成課程のある大学へと入学する。

実習で触れた高齢者の心の温もりは、なぜか心地よく、「ありがとう」の言葉だけでやる気が湧いてくるのを実感した。もちろん、辛くきつい思いもしたが、それ以上に充実したのは、他でもなく私の心だった。

時折思い出す幼少のころの切ない記憶が、私の介護福祉士になるきっかけである。祖父母に深く感謝し、この仕事を頑張りたい。

「最期のありがとう」

看護師 大森 由紀

私が看護師になったばかりのころ、^{すいぞう}膵臓がん末期の一人の患者さんに出会った。私は、その中で看護師として大切なことを学んだ。

家族との関係が疎遠だったその患者さんは、次第に容体が悪化していく中、「家族には申し訳ないことをしてきたけれど、やっぱり一人で死にたくないよ。最期に会いたい…」と、私に本心を明かしてくれた。私は、無理を承知で家族に連絡を取った。面会ができることになると、患者さんは私の手を握り、「大森さん、ありがとう」と言ってくれた。家族は「病院に行く決心がつかなかった。親の最期に立ち合うことができ、親孝行できたよ。ありがとう」と言葉をかけてくれた。私は、看護師になったら全力で命を救いたいと思っていた。しかし、終末期の患者さんとその家族に出会い、看護師として大切なことに気付かされた。これからも、患者さんの手の温もりを忘れず頑張りたい。

【問い合わせ】村立東海病院(☎282-2188)、福祉保険課地域医療担当(☎287-0899)

イモゾーファミリーと振り返る 東海村60年のあゆみ

【主な出来事(昭和35～39年)】

- | | | | |
|------------------|-----|--|----------------|
| 昭和35年
(1960年) | 1月 | ▽日本原子力発電株式会社
東海発電所建設工事着手 | 通信手段
の向上 |
| | 4月 | ▼東海電報電話局が新設され、
自動電話局開局 | |
| | 5月 | ▼勝田警察署東海駅前巡査駐在所業務開始 | |
| | 8月 | ▼電電公社電気通信研究所茨城支所発足 | |
| | 9月 | ○野天の剣道場が完成 | |
| 昭和36年
(1961年) | 1月 | ▼岡地区の簡易水道完成 | 教育環境の
整備・充実 |
| | 3月 | ▼東海警部補派出所にシープが配車される | |
| | 6月 | ▼じん芥処理場の点火式
▼梅雨前線集中豪雨、村内各所に被害が出る | |
| | 11月 | ○石神外宿から1600年前の石棺・埴輪が出土 | |
| | 12月 | ▼東海駅構内で急行いわて号脱線転覆事故
▽放射線医学総合研究所東海支所開所
▼役場の機構改革(1室8課制) | |
| 昭和37年
(1962年) | 1月 | ▼消防団第1分団から第18分団まで機械化
装備完了
▼区長会新発足 | 教育環境の
整備・充実 |
| | 3月 | ○村松小学校閉校(明治33年開校) | |
| | 4月 | ○白方小学校・照沼小学校開校 | |
| | 6月 | ○東海なかよし幼稚園石神分園開園 | |
| | 8月 | ○青年研修会館起工 | |
| | 9月 | ▽原研・東海研究所の国産第1号原子炉
(JRR-3)臨界 | |
| | 10月 | ▼常磐線電化(勝田～高萩間) | |
| 昭和38年
(1963年) | 11月 | ○本村初の公民館分館落成(白方・照沼・亀下・
押延) | 教育環境の
整備・充実 |
| | 12月 | ▼細浦土地改良事業の耕地整理完成
▽科学技術庁の放射線測定車によるモニタリ
ング開始 | |
| | 4月 | ▼村松農協・石神農協が合併し、東海村農業
協同組合発足
▼公募により村章決定 | |
| | 7月 | ▼国道245号、久慈大橋開通
○東海村体育協会発足 | |
| 昭和39年
(1964年) | 10月 | ▽原研・東海研究所の動力試験炉(JPDR)が、
わが国初の原子力発電に成功 | 教育環境の
整備・充実 |
| | 3月 | ▼不審火により東海村役場全焼、東海中学校
一部類焼 | |
| | 6月 | ▼母子健康センター開所 | |
| | 8月 | ○第1回村民民謡踊り大会開催
▼水戸射爆場返還促進県民大会開催(村民も
参加し、返還運動署名に6,015人) | |
| | 11月 | ○石神小学校新校舎完成 | |

▼…暮らし ○…教育・文化 ▽…原子力

農作業風景(昭和35年ごろ)



▼東海駅構内で急行
いわて号脱線転覆
事故(昭和36年)



◀久慈大橋の竣
工式典(昭和
38年)



村松小学校閉校の記念撮影(昭和37年)



◀照沼小学校通路路完成
(昭和38年)



▶東海中学校秋の
運動会(昭和39年
ごろ)

あのころの…「広報とうかい」こんな記事(一部抜粋)

■給食に朗報 リフト完成

(第82号/昭和38年5月20日発行)

白方、照沼両小学校の給食運搬用のリフト(昇降機)が完成しました。一回の収容昇降、能力は、一教室分を収容し上下往復二～四分、約100キロの重量物を運搬できる三馬力の力をもっております。約十～二十分で二階、三階全教室の配食を済ませることが可能になった訳です。リフト取付のための建屋は両校分合計で八十五万円を要しております。これで両小学校共、県下で誇り得る優秀な校舎と、給食装備が完成、名実ともに近代化されました。

東海村自然調査員 presents
自然調査最前線！！



「津波の跡の生き物」

動物部門 井上 尚武

約4年前の東日本大震災では、大津波が東海村の海岸を襲いました。東北地方の大津波跡の海岸の生物を調査した単行本はすでに出版されており、海岸の状況を知ることができますが、震災後の東海村の海岸はどのような状況になっているのでしょうか。

新川では震災のあった年の11月に、サケの遡上^{そじょう}が見られました。3年以上経過した豊岡海岸や新川河口付近の海岸では、海浜性植物のシロヨモギやピロードテンツキの生育が見られ、昆虫では、砂の中のコガネムシ幼虫に産卵するオオモンツチバチ、周囲から飛来したセスジスズメ^蛾の幼虫を目撃しました。セスジスズメの幼虫は仙台市の海岸でも研究者によって観察されています。

海岸を含めた村内の生き物が今どうしているのか、今後も詳しく調査する予定です。



セスジスズメの幼虫(新川河口北側)

現在、村の自然調査団が、村内全域で自然調査を行っており、自然に関する皆さんからの情報を求めています。村内での動・植物の発見や疑問等、お気軽に事務局へお寄せください。

■問い合わせ 生涯学習課文化・スポーツ振興担当(☎282-1711 内線1423)

「インターネットトラブル」

知っとく情報発信

村民相談室



今や子どもから高齢者までパソコンや携帯電話・スマートフォンを利用する時代になってきましたが、どんなに情報収集や操作にたけていても、その危険性を知らずに利用していると、被害に遭うリスクは高まります。今回は、インターネットとの上手な付き合い方についてご紹介します。

例えば、不適切なサイトにアクセスしたことで高額請求に応じてしまった、“芸能人の相談に乗ってほしい”“財産譲ります”といった詐欺的サイト商法による話を信用し、有料ポイントを購入してしまったなどという事例があります。支払い方法も現金やクレジットだけでなく、電子マネーやコンビニ決済に誘導されたケースもあり、だます手口はますます巧妙化しています。

また、不正アプリやSNSなどを通して個人情報^{個人情報}が抜き取られることもあります。そのため大量の迷惑メールを受信したり、犯罪に巻き込まれたりすることもあるので、見えない相手の指示には従わないようにしましょう。

被害に遭わないためには、安全なサイトを利用する、ウェブサイト上にむやみに個人情報を登録しないなど、インターネットの特性を知り、適切に対応することが大切です。一度拡散した情報は完全に消すことができないだけでなく、さらに被害を拡大・誘発する危険性を含んでいます。不審な話を受けたときは、自分で判断する前にまずは消費生活センターへご相談ください。

■問い合わせ 消費生活センター(村民相談室内 ☎287-0858)

国民年金
だより



ご利用ください！
「ねんきんネット」

日本年金機構が提供する「ねんきんネット」では、インターネットから、年金に関する便利なサービスを利用することができます。

■「ねんきんネット」で利用できるサービス

▽パソコンやスマートフォンで、24時間いつでも最新の年金記録を確認できます。

▽ライフプランに合わせた働き方の条件を設定して、年金見込額を試算できます。

▽電子版「ねんきん定期便」や「年金振込通知書」など、各種通知書を確認・ダウンロードできます。

▽パソコンにより、一部の各種届書を作成・印刷できます。



■「ねんきんネット」を利用するには

まずはユーザIDの取得(利用登録)が必要です。基礎年金番号および「ねんきん定期便」に記載されているアクセスキー(17桁の数字・「ねんきん定期便」の到着後3か月間有効)をご利用の上、日本年金機構ホームページ「ねんきんネット」ページ(http://www.nenkin.go.jp/n_net/)にアクセスし、登録してください。※アクセスキーをお持ちでない方も、ホームページ上で所定の手続きをすればご利用いただけます。

■問い合わせ

日本年金機構「ねんきん定期便・ねんきんネット専用ダイヤル」(☎0570・058・555)
※050から始まる電話で掛ける場合は、☎03・6700・1144となります。



STATION GALLERY



▼場 所 JR東海駅(駅舎1・2階)
▼問い合わせ 東海駅コミュニティ施設管理室(☎287-3680)

ギャラリーA(2階)

自分の絵展2015 ～絵画教室アートガーデン陽生徒作品展～

教室に通う子どもの作品が、「全日本学生美術展2015」において最高賞の「推奨」のほか、特選・佳作に計7点入賞し、団体賞も受賞しました。大人の生徒は、基礎を大切に、対象を深く見つめて描き、確かな歩みを見せています。5月10日(日)には、ワークショップを開催しますので、お気軽にご来場ください。



▼期 間 5月10日(日)～16日(土)
▼時 間 午前10時～午後6時30分(最終日は午後3時まで)

ギャラリーA(2階)・B(1階)

東海村芸術祭 第27回展示部門

東海村文化協会に加盟する展示部門の連盟会員が、展示発表を行います。ぜひご来場ください。



▼日程等

期 間	ギャラリーA	ギャラリーB
5月17日(日)～23日(土)	写真	写真
5月24日(日)～30日(土)	書道	技芸
5月31日(日)～6月5日(金)	水墨画	華道※1
6月6日(土)	水墨画	茶道※2
6月7日(日)～13日(土)	美術	美術

※1…前期(5月31日(日)～6月2日(火))と後期(6月3日(水)～5日(金))があります。

※2…茶席を設けます。お茶券(300円/枚)を希望する方は、6月5日(金)までに、鈴木ふき子さん(☎282-0149)へ申し込みください。

▼時 間 午前10時～午後6時(土曜日と6月2日(火)・5日(金)は午後3時まで)

文芸とうかい

【俳句】

雨頻り色吹き返す落椿

緑ヶ丘 田中ミヤ子

フルムーン豪華列車で春ロマン

豊白 中島エミ子

からころん小人の踊り齋の実

東海 藤木はるか

蚊を打ちて拍手とおもふ神の前

村松 松本 正勝

せつかくのしだれ桜がぬれそぼる

舟石川 舛井 愛子

浜っ子の声の跳ねたる花祭

豊白 小林 久男

春霞東海の空明けてゆく

白方 辻本 寛山

追分や春風に凋まる猊鼻溪

村松北 小野寺紀夫

若き日の夢さながらに花盛る

南台 渋谷ひろし

合宿のこだわる坂を松の芯

村松 大内たけみつ

【短歌】

吾が歌を貶すばかりの娘等に学び続くを今日褒めらるる

須和間 柴山 靖子

口いっばいりんごの甘み広がりぬ
老いの歯守り刻みつつ食む

緑ヶ丘 佐藤 正

頂きに残雪見ゆるラウス岳クルージ
ング眺めて飽かず

照沼 佐藤 昇

この桜植えし三十余年前
思いつつ花の校庭に
立つ

船場 舛井庫之助

(認知症の老妻を介護して詠む)
糟糖の妻は堂より下ろさずも借老同
穴暮しは如何に

白方中央 篠崎 正卓

廃校の庭に今年もあざ
やかに山桜咲く葉をと
もないて

内宿 村上 文江

あの日から4年経ち来
し被災地の今を思いつ
申告済ます

外宿 小林美代子

昨日まで何度も転ぶどんぐり独楽
今日は上手にまわす孫の手

緑ヶ丘 林 正平

高台の畑を削るブルドーザの音がわ
れゆく峡田にひびく

村松 桜井 秀子

いんぽお めーしょん

役場の
電話番号 ☎ 282-1711(代表)

●人口と世帯数●

平成 27 年 4 月 1 日現在 (前月比)	
世帯数	14,928 世帯 (+ 28)
総人口	37,850 人 (- 73)

●5月の納付●

納期限	6月1日(月)
	軽自動車税
納期限	6月15日(月)
	真崎浦土地改良区経常賦課金(全期分)

●5月の休日診療●

受付時間 午前9時30分から午後2時まで
※正午～午後1時を除きます。

期日	医療機関名	電話番号
10日(日)	茨城東病院	282-1151
17日(日)	尾形クリニック	282-4781
24日(日)	武藤小児クリニック	282-7722
31日(日)	石井整形外科クリニック	270-5141

救急医療機関をお探しのときは ▼毎日…24時間対応

茨城県救急医療情報コントロールセンター
(☎241-4199)

茨城子ども救急電話相談 ▼毎日…午後6時30分～午前0時30分▼日曜日・祝日・年末年始(12月29日～1月3日)…午前9時～午後5時

プッシュ回線の固定電話、携帯電話から
(☎ #8000)

全ての電話から (☎ 254-9900)

●窓口業務時間延長●

実施日時 第1・3木曜日 午後7時まで

【実施課】主な取り扱い業務※

【住民課】住民登録、印鑑登録、パスポートの交付、各種証明書・許可書の発行等

【福祉保険課】国保や国民年金等に関する各種手続き、母子健康手帳の交付等

【子育て支援課】保育所の手続き、児童手当・児童扶養手当の申請等

【介護福祉課】介護保険・高齢支援の申請

【会計課】国税、県税、国民年金保険料を除く各種税金・使用料等の支払い

【税務課】各種証明書の発行、村税納税相談(要予約)

【水道課】上水道の手続き、上下水道料金の支払いなど

※詳しくは、村公式ホームページをご覧ください。

●防災行政無線放送を電話で聞くには●

無料テレホンサービス (☎ 0120-42-4848)



農地を農地以外に利用するときは、許可(届出)が必要です

農地に家や倉庫を建てたり、農地を駐車場や資材置き場として利用したりする場合は、農地転用の手続き(市街化調整区域では許可、市街化区域では届出)が必要です。

無断での農地転用は、農地法違反となり、農地の権利取得の効力が発生しなくなるほか、農業委員会から工事中止、原状回復などの措置を命じることがあります。また罰則として、3年以下の懲役または300万円以下の罰金(法人は1億円以下の罰金)が定められています。

農地転用の手続きに当たっては、現

況が農地でなくても登記上の地目が農地の場合もありますので、必ず事前に確認してください。

☎農業委員会事務局(内線1227)

甲種防火管理者資格取得講習会

期日 ▼7月9日(木)・10日(金)

時間 ▼午前10時～午後4時

場所 ▼ひたちなか東海広域事務組合
消防本部(ひたちなか市笹野町2・8・1)

対象 ▼防火管理者に選任される予定の方または防火管理者の代行者として防火管理業務に従事することが予想される方

定員 ▼先着70人

受講料 ▼4500円/人(テキスト代等)

☎・☎東海消防署をはじめとするひたちなか東海広域事務組合の各消防

署または消防本部備え付けの申請書に必要事項を記入の上、写真縦4cm×横3cm、正面上半身像を添えて、6月8日(月)から19日(金)まで(土・日曜日を除く)の午前9時～午後4時に、ひたちなか東海広域事務組合消防本部予防課(☎271局0735)へ申し込みください。

平成27年度の自動車税の納期限は6月1日(月)まで

今年度の自動車税(定期課税)の納期限は6月1日(月)です。最寄りの金融機関やコンビニエンスストアから納付できるほか、クレジットカードを使っての納付も可能です。

納税通知書が届いていない方や紛失した方は、常陸太田県税事務所収税第二課(☎0294・80・3314)へお問い合わせください。

「緑のカーテンのまちづくりコンテスト」

対象 ▼一般の部：村内在住の方 事業所の部：村内の事業所 単位自治会の部：村内の単位自治会 公共施設の部：村内の公共施設

内容 ▼申込者は、つる性の植物で、緑のカーテンを作り、完成した作品を撮影して、9月30日(水)までに実施報告書と写真(1版程度・2枚以上)を提出します。

その他 ▼昨年度の最優秀賞受賞者による育成状況が、村公式フェイスブック「東海村」当レポーター」からご覧いただけます。

☎・☎参加申込書に必要事項を記入の上、6月17日(水)までに、ファクシ



ミリまたは電子メールで、とうかい環境村民会議事務局(環境政策課 内線1454 FAX287局0479 ㊟kankyo-f@vil.tokai.ibaraki.jp)へ申し込みください。

白方公園を リニューアルしました!



白方公園の噴水は、東日本大震災の被害を受け運転ができないう状態でしたが、このたび改修工事が完了しました。また、園路やベンチなどを含め、公園全体を改修しましたので、ぜひご利用ください。なお、噴水は毎日午前11時から午後3時まで、20分運転、20分休憩を繰り返します。

問 都市整備課管理担当(内線1234)



「歯のなんでも電話相談」

普段、歯医者さんに聞けないことや入れ歯・子どもの歯の悩み、料金に関する事など、歯に関する悩みや疑問にお応えします。

日時▼6月14日(日)午後2時〜5時
費用▼無料

問 一般社団法人茨城県保険医協会(㊟823局7930)



「国保・医療・介護なんでも電話相談」

医療・介護サービスの利用、費用や保険料負担で困っていることはありませんか。



「国保・医療・介護なんでも電話相談」では、ケアマネジャーやケースワーカーなどが、無料で相談に応じます。お気軽にご相談ください。

期日▼5月16日(土)

時間▼午前9時30分〜午後0時30分

問 茨城県社会保険推進協議会(㊟228局0600または㊟228局0602)

戦没者等の遺族に対する特別弔慰金が支給されます

対象▼平成27年4月1日現在で公務扶助料や遺族年金等の受給権者がいない、戦没者死亡当時の遺族で①戦傷病者戦没者遺族等援護法による弔慰金の受給権者②戦没者の子③戦没者の父母・孫・祖父母・兄弟姉妹④戦没者の死亡当時、生計関係を有していた方④上記以外の三親等内親族(戦没者の死亡当時まで引き続き1年以上の生計関係を有していた方)―のいずれかを満たす方(1人)※①〜④は優先順位となります。

支給額▼25万円(5年償還の記名国債)



とうかい村松宿こども園の子育て支援室を開放します



とうかい村松宿こども園の子育て支援室の開放「わんわんひろば」がスタートしました。ぜひご利用ください。

期日▼毎週月・水・木曜日

時間▼午前9時〜午後2時

場所▼とうかい村松宿こども園

対象▼村内在住の乳幼児とその保護者
内容▼リズム・ふれあい遊び、読み聞かせ、戸外遊び、育児相談等
参加費▼無料

その他▼飲み物とタオル、着替え等を
お持ちください。

問 とうかい村松宿こども園子育て支援センター(㊟282局7390)

募集 「かるがもサークル」(春グループ)会員募集

親子で楽しく遊びませんか。

期間▼5月19日(火)から7月21日(火)までの毎週火曜日(全10回)

時間▼午前10時〜11時15分

場所▼とうかい村松宿こども園

問 平成30年3月31日までに、福祉保険課地域福祉推進担当(内線1137)へ申し込みください。

募集 「ボランサークル」会員募集

対象▼村内在住の1歳から1歳6か月までの幼児とその保護者
定員▼先着10組
参加費▼無料
問 5月15日(金)の午前10時〜午後3時に、とうかい村松宿こども園子育て支援センター(㊟282局7390)へお越しの上、申し込みください。

チューリップ保育園の園庭で砂遊びや散歩等、親子で楽しく遊びませんか。リズムや製作等も行う予定です。

期間▼6月から平成28年2月までの月曜日〜金曜日

時間▼午前9時30分〜正午、午後1時〜3時

場所▼チューリップ保育園
対象等▼1歳児サークル：平成25年4月〜平成26年9月生まれの子とその親(10組) 2・3歳児サークル：平成23年4月〜平成25年3月生まれの子とその親(10組)

参加費▼無料
その他▼毎週金曜日の午前9時50分から10時30分まで、就学前の子を対象に「リズム遊び」を行っています(事前申し込み不要)。

問 1歳児サークルは5月13日(水)、2・3歳児サークルは5月14日(木)の午前9時30分〜11時30分に、電話でチューリップ保育園(㊟282局3158)へ申し込みください。

教養・スポーツ



初心者向けのヨガを体験しよう！
「ゆったりヨガ体験」

ヨガの呼吸法やポーズ、簡単な瞑想を学びます。

日時▼5月29日(金) 午前10時～正午
場所▼姉妹都市交流会館

対象等▼村内在住の20歳以上70歳未満の方(先着10人)

参加費▼無料

その他▼ヨガマットまたはバスタオル、飲み物、タオル(汗拭き用)をお持ちの上、動きやすい服装でご参加ください。▼コーヒーチケットが付きます。▼保育サービス(有料)を希望する方は、5月20日(水)までに申し込みください。

申・閏5月11日(月) 午前9時から26日

(火) 午後5時までに、電話(日曜日を除く午前9時～午後5時)または電子メール・フェイスブック(▽氏名▽性別▽年齢▽住所▽電話番号)を明記)で、姉妹都市交流会館(☎282局0535) tokai.sch@net1.way.ne.jp フェイスブック「東海村姉妹都市交流会館」へ申し込みください。

チャレンジスクール 「卓球の部PART1」

参加者のレベルに応じて指導します。初心者から愛好者まで、お気軽に

ご参加ください。

期日▼6月9日(火)・12日(金)・16日(火)・19日(金)・23日(火)・26日(金) (全6回)

時間▼午後7時～9時

場所▼総合体育館

対象▼村内在住・在勤(同居家族を含む)・在学中・中学生以上の方

定員▼▽新規受講者・未経験者：先着15人▽受講経験者：先着10人(最少催行人数合計15人)

参加費▼2000円/人

申・閏5月13日(水)から31日(日)まで(月曜日を除く)の午前9時～午後5時に、参加費を添えて、総合体育館(☎283局0673)へ申し込みください。

「東海村ベテランテニス大会」

期日▼6月14日(日)・21日(日)

時間▼午前9時試合開始

場所▼村テニスコート

対象▼村内在住・在勤または村テニス連盟登録者で昭和45年4月1日以前に生まれた方

種目▼男子ダブルス(I・II部)

参加費▼2000円/組

申5月24日(日)の午後5時までに、所定の申込書に必要事項を記入の上、村テニスコートクラブハウス(☎282局8571)へ申し込みください。

閏阿部信夫さん(東海村テニス連盟事務局 ☎282局7071)

第24回「東海村剣道大会」

期日▼5月31日(日)

時間▼午前9時～

場所▼東海中学校(格技場)

参加費▼無料

申・閏澤畑佳夫さん(東海村剣道連盟事務局長 ☎090・4948・3575)



募集 「ヨガサークル 「星ヨガ」会員募集

ヨガを通じて心身共にリラックスしませんか。体験もできますので、お気軽にお越しください。

期日▼毎週月曜日

時間▼午後7時30分～9時

場所▼中丸コミュニティセンター

会費▼2700円/月

申・閏豊島美咲さん(☎090・5871・1610)

募集 「須和間卓球クラブ」 会員募集

初心者も歓迎します。お気軽にご参加ください。

期日▼毎週日曜日

時間▼午前9時30分～11時30分

場所▼中丸コミュニティセンター

会費▼1000円/回 ※別途年会費

申・閏秋葉光一さん(☎282局2691)

募集 「ゆうがお卓球クラブ」 会員募集

一緒に活動してみませんか。

期日▼毎週水・日曜日

時間▼午後4時～7時

場所▼白方コミュニティセンター

会費▼週1回：1000円/月▽週2回：2000円/月

申・閏宮本実さん(☎282局7204)

その他



村長と直接話ができます 第12回「ふれあいトーク」

日常生活や村政に関することなど、村長と直接話をしてみませんか。

期日▼5月16日(土)

時間▼午後2時～5時

場所▼イオン東海店(1階・フードコート付近)

その他▼事前申し込みは不要で、当日に先着順で受け付けます。▽当日のやりとり結果を、村公式ホームページで公表(匿名)します。

閏広報広聴課秘書広聴担当(内線1301)

募集 東海スイミングプラザ 監視員募集

雇用期間▼7月1日(水)～9月11日(金)
勤務時間▼午前8時30分～午後4時30分

分(シフト制)※7月20日(月・祝)～8月20日(木)は午後7時までとなりません。

対象等▼①18歳以上(高校生を除く)で25メートル以上泳ぐことができる②期間内に10日以上勤務できる——を満たす方(50人程度)

賞金▼時給910円

選考方法▼6月6日(土)または7日(日)に面接試験を行います。なお、経験者は、6月7日(日)の午後4時から集団面接を行います。

申・問5月31日(日)まで(月曜日を除く)の午前9時～午後5時に、総合体育館(☎283局0673)備え付けの履歴書に必要事項を記入の上、申し込みください。



安全・安心な社会のために
「薬物及び銃器取締強化期間」

横浜税関では、5月31日(日)まで、覚せい剤等の不正薬物やけん銃等に対する密輸取り締まりを一層強化していきます。皆さんからの情報が密輸出入の水際防止につながります。どんな些細な情報でも構いません。「身の回りでおかしな光景を見た」「こんな噂話を聞いた」など、お気付きの点がありましたら、ご連絡ください。

税関・密輸ダイヤル▼☎0120・461・961

問横浜税関鹿島税関支署日立出張所
☎02994・52・2128

「くらしの困りごと相談所」

「道路や側溝を補修してほしい」「道路標識が分かりにくい」など、暮らしの中の困りごとについて、法務局職員や弁護士、税理士等が、無料で相談に応じます。

期日▼6月3日(水)

時間▼午前10時30分～午後3時

場所▼日立市消防拠点施設(日立市神峰町2・4・1)

内容▼道路▽安全(通学路の危険箇所等)▽登記▽労働(賃金の未払いやセクハラなど、職場でのトラブル)▽年金▽税金▽法律(離婚、契約トラブル、多重債務等)

その他▼事前申し込みは不要で、当日に先着順で受け付けます。

問総務省茨城行政評価事務所(☎253局1100)

チェンソーを使用したの
伐木講習会

技術を習得して、シルバー会員として一緒に就業しませんか。

期日▼5月29日(金)

時間▼午前9時～午後4時

場所▼村テニスコートほか

対象▼村内在住の60歳以上の方
定員▼10人

受講料▼無料

その他▼実技講習もありますので、作業のできる服装でご参加ください。
申・問5月20日(水)まで(土・日曜日

を除く)の午前8時30分～午後5時15分に、東海村シルバー人材センター(☎282局3446)へ申し込みください。

調理師国家試験と
予備講習会

【調理師国家試験】

期日▼10月10日(土)

時間▼午後1時30分～(午後1時集合)

場所▼水戸菜陵高等学校(水戸市千波町中山2369・3)

受験料▼6400円/人

【予備講習会】

期日▼9月末ごろ(2日間)

時間▼午前9時～午後5時

場所▼茨城県立健康プラザ(水戸市笠原町993・2)

受講料▼2万9000円/人

【申・問】

いずれも5月12日(火)から6月30日(火)までに、大上登喜男さん(ひたちなか調理師会会長 ☎282局2462)へ申し込みください。

となりのまちから



城里町●ホロルの湯

アルカリ性単純温泉の体に優しいお湯です。地元自然石を使った露天風呂をはじめ、温水プールやジャグジー、

サウナなどもありますので、ぜひご利用ください。

利用時間▼午前10時～午後9時

休館日▼毎週月曜日(祝日の場合は翌日)

利用料▼820円/人(小人410円/人)※午後5時以降は510円/人(小人300円/人)、土日曜日と祝日は1020円/人(小人510円/人)となります。また、プールを利用する場合は、別途100円/人(小人50円/人)が掛かります。

問城里町健康増進施設「ホロルの湯」(城里町下古内1829・3 ☎288局7775)

小美玉市●スカイスリーフェ
スタ



茨城空港の恒例イベント「スカイスリーフェスタ」は、特産品の販売等、小美玉市の魅力が盛りだくさん!ご家族で楽しめるイベントもありますので、ぜひお越しください。

期日▼5月30日(土)・31日(日)

時間▼午前10時～午後4時

場所▼茨城空港(小美玉市与沢1601・55)

内容▼小美玉マルシェ(地元商店による特産品の販売、グルメの出張販売)▽子ども向け体験イベント「わんぱく教室」

問小美玉市茨城空港利用促進協議会事務局(小美玉市空港対策課内 ☎0299・48・1111)



すびっこ
美術館

サンフラワーこどもの森保育園
宮原栄虎くん



白鳥見学

保育園で行った公園の池で白鳥に食パンをあげる絵を描いてくれたのは栄虎くん(6歳)。「友達と一緒に行って楽しかったよ。一番左上が僕、白鳥の他にカモやコイもいたんだ!」と笑顔で話してくれました。

ぼくの夢
わたしの夢



夢は…。 “警察官”

中丸小学校6年 ●大森莉央

僕の夢は、警察官になることです。

どうして、警察官になりたいのかというと、何の罪もない人たちが被害に遭うことを防ぎたいからです。

警察官になるために、僕は今、習い事の空手を頑張っています。空手を頑張って練習して、強くなりたいです。それから、陸上競技も習っているの、助けを求める人たちのところに、すぐに駆け付けられるように、もっと速く走れるようになりたいです。

将来、警察官になったら、人々がけがをするような事故や事件、誘拐、その他の事件を減らして、みんなが安心して暮らせるようにしていきたいです。

そのために、今、習っている空手と陸上競技で教えてもらったことを生かして、事件があった場所にすぐに駆け付けて、たくさんの事件を解決できるようになりたいです。

わが家の子育てノート

表紙・高尾沙織

娘(咲希・1歳2か月)が生まれたのは昨年(2015年)の2月11日でした。13時間の陣痛を経て生まれてきた娘を胸に抱いた時は、なんともいえない愛おしい気持ちでした。

退院してからは、初めての育児に戸惑うことも多く、なぜ泣いているのか分からずおろおろしてしまったりと、毎日必死でした。わが子はかわいいけれど、育児の大変さに疲れてしまうこともありました。そんな時、私を支えてくれたのは、主人と母、そして同じ2月に出産した友人でした。主人は娘をとともかわいがってくれて、よく面倒を見てくれました。仕事で疲れているにもかかわらず、夜中のミルク作りにも協力してくれました。母も、率先して孫の面倒を見てくれました。

家にもっていった私を、友人が子育てサークルに誘ってくれました。サークルに参加すると、私と同じ悩みを持つお母さんたちがいて、悩んでいるのは自分だけではないことを知りました。すると、もやもやしていた気持ちがスッと楽になりました。

昨年の12月に、娘が川崎病になり入院しました。なぜ自分の娘が病気になってしまったのかと、不安な日々を

過ごしていました。そんな時、母からメールが届きました。「ママとしての意識を持って、頑張って看病してあげてね。咲希ちゃんも頑張っているからね」と書いてありました。その短い文章の中から、母親としての責任や子どもに対する愛情とは何かということを考えさせられ、涙が止まりませんでした。母にはとても感謝しています。

また今年2月からは、娘を保育園に預け、仕事に復帰しました。仕事と育児の両立ができるのか、また不安になりました。娘は保育園にすぐ慣れてくれるのか、娘が風邪を引いて、仕事を休まなければならぬとき、職場に迷惑を掛けてしまうのではないかと、考えれば考えるほど不安になりましたが、今では、保育園で楽しそうに遊ぶ娘の姿を見ることができ、安心していています。

これからも育児に対して不安になることがたくさんあると思いますが、互いに支え合える家族、励まし合える友人がいることを忘れず、一度きりしかない子育てを楽しんでいきたいと思えます。

