

# 広報 とうかい

2015  
4  
10日号

暮らしに役立つ情報誌 The Tokai Village Public Relations Magazine

No. 842  
毎月10日・25日発行

Next stage  
with you!  
**60th**  
Anniversary  
東海村



撮影地/ 駅西第4児童公園(舟石川駅西)

「特集」  
新年度がスタート！  
平成27年度の「村政運営」の基本方針

## Contents [4月の主な話題]

- 特集…………… 2
- 平成27年度の組織図…………… 4
- 東海村平成27年度予算…………… 6
- 後期高齢者医療保険料均等割の軽減対象範囲を拡大します……………10
  - 東海村発足60周年記念・新連載「東海村60年のあゆみ」……………14
- 東海村発足60周年記念事業 村民企画・提案事業を募集します！……………16
  - いんぷおめーしょん……………19
- わが家の子育てノート(小泉淳史さん・有希さん・愛菜ちゃん・颯斗くん)……………22

新年度がスタート!

# 平成27年度の“村政運営”の基本方針

これからの1年間、東海村が目指す方向を示した“村政運営”の基本方針。村長が今年度、どのような考えで、どのような事業に取り組んでいくのかを、イモゾーがインタビューしました。



## “村政運営”の4つの基本方針

### 1 「東海村第5次総合計画」の推進が基本です

平成23年度から平成32年度までを計画期間とし、総合的・計画的な自治体運営を図ることを目的に定められた「東海村第5次総合計画」。策定から4年が経過し、現在は平成28年度以降の「後期基本計画」の策定を進めています。

また村では、計画を推進していくため、実施する事業を定めた「実施計画」を毎年策定していますが、今年度については、全ての事業を整理し、施策評価や事業の再構築を行い、その上で新たな課題への対応を盛り込んだ「新たな実施計画」を策定しました。この実施計画を基に、各種施策に取り組んでいきます。



### 2 「持続可能なまちづくり」のために、6つの施策を重点的に進めます

「持続可能なまちづくり」を実現するためには、将来を見据えた施策展開が必要です。特に、次ページの6つの施策を最重点事項として推進していきます。

### 3 “まち・ひと・しごと創生”に向けた対応を進めます

人口減少の克服と地方創生を目指し、「しごと」(雇用の質と量を確保)と「ひと」(人材育成や若い世代への支援)の好循環を確立し、それを支える「まち」に活力を取り戻すための政策を実現していくため、「まち・ひと・しごと創生法」が制定され、国においては人口の将来展望を示した「長期ビジョン」、今後5か年の政府の施策の方向性を示した「総合戦略」が策定されました。この基本目標として右の4つの柱が示されていますが、村にも地域の実情を踏まえた「地方人口ビジョン」、「地方版総合戦略」の策定が求められています。

#### “まち・ひと・しごと創生”に向けた国の基本目標

- ① 地方における安定した雇用を創出する。
- ② 地方への新しいひとの流れをつくる。
- ③ 若い世代の結婚・出産・子育ての希望をかなえる。
- ④ 時代に合った地域をつくり、安心な暮らしを守るとともに、地域と地域を連携する。

これらを踏まえ、村ではすでに庁内推進本部を立ち上げ、策定に向けた準備を開始したところです。今後は、住民や事業者、有識者等で構成する推進会議を設置し、平成27年度上半期をめぐり、東海村の「人口ビジョン」と「総合戦略」の策定に取り組んでいきます。

### 4 原子力政策について

原子力災害における避難計画の策定が重要です。平成27年3月に県の広域避難計画が策定されたのを受けて、村でも避難計画を策定します。県の計画はあくまでも基本形であり、村が策定する避難計画については、村民の皆さんも納得できる形とするために、関係者と協議しながら実効性のあるものとなるよう努めていきます。

一方、東海第二発電所への対応については、引き続き協議を継続していきます。また、東海発電所の低レベル放射性廃棄物(L3問題)については、安全性の確保を図りながら、慎重に丁寧に対応していきます。



## 「持続可能なまちづくり」のポイント(平成27年度の最重点施策)

### Point 1

#### 子育てしやすい まちを目指した 新たな子育て施策の推進



- ▼本村初の認定こども園となる「とうかい村松宿こども園」。就学前の子どもたちに対する保育・教育の一体的提供を行うとともに、地域の子育て支援センターとしての役割を果たしていきます。
- ▼公立幼稚園での預かり保育の拡充等、ニーズを把握しながら、支援策を検討していきます。
- ▼村立の保育所と幼稚園のあり方や学童保育環境の整備について検討していきます。
- ▼産前・産後直後に介助者がいない家庭等を対象に、ヘルパーを派遣し、産婦の負担を軽減します。
- ▼パソコンやスマートフォンで、子育てに役立つ情報を入手できる子育て応援ポータルサイトを開設します。

### Point 2

#### 健康寿命を延ばすための 新たな 健康づくりの推進



- ▼超高齢社会を迎え、介護や医療の充実はもちろん、一人ひとりの健康維持が何よりも大切になってきます。そこで、ヘルスロードの整備やファミリーウォーキングの開催等、運動の習慣化を目指し、これまで以上に村民の健康づくりを推進していきます。
- ▼若い世代をターゲットとした健康づくりの仕掛けについて検討していきます。
- ▼母子健康手帳交付時の面接相談や不妊・不育症の相談等、保健師や助産師などによる妊娠・出産・育児に関する包括的な相談・情報提供を行います。



### Point 3

#### 給付型から支援型への サービス転換を目指した 新たな介護予防の推進



- ▼介護者だけでなく被介護者への支援も考慮し、介護用品購入費の助成対象を拡大するとともに、家族介護者のケア事業や認知症予防事業など、介護予防施策の一層の推進を図ります。
- ▼地域包括ケアシステムの充実を目指します。

### Point 4

#### 地域自治活動の 活性化に向けた 新たな支援方策の検討



- ▼地域における担い手が不足している中で、自治会など地域で活動している団体が、今後の地域自治について考える時期に来ています。そこで、まちづくり協議会の創設や補助金の一括交付金化など、新たな支援方策のあり方について検討していきます。

### Point 5

#### 地域公共交通の確保と 地域経済活性化の促進



- ▼デマンドタクシー「あいのりくん」に加え、新たに民間交通事業者による路線バスの運行を支援することにより、地域公共交通の確保に努めます。
- ▼プレミアム付き地域商品券の発行や商工業者支援のためのコーディネーター配置などにより、地域経済の活性化を促進していきます。

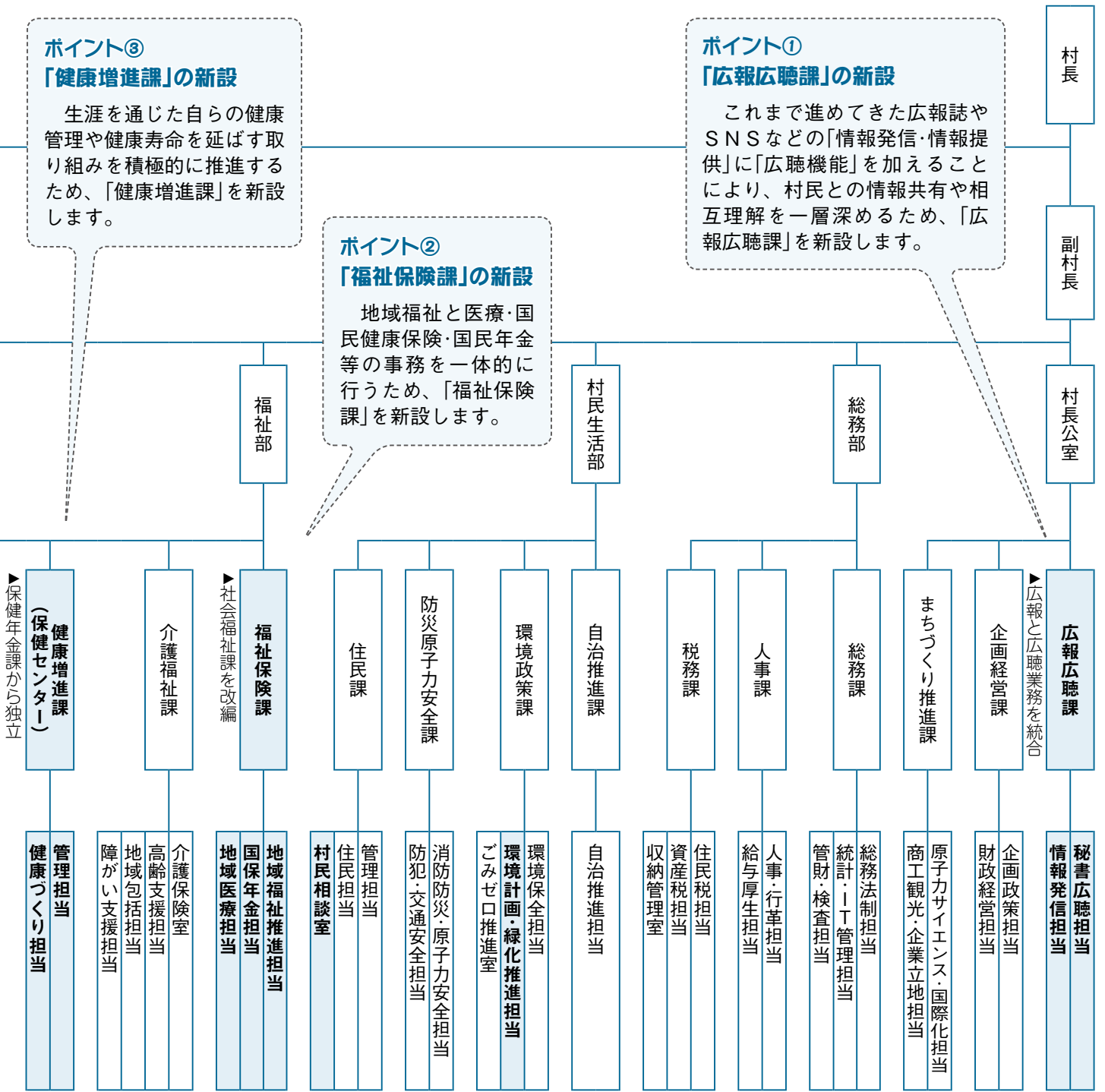
### Point 6

#### 環境モデル都市を 目指した 環境政策の推進



- ▼再生可能エネルギーの利用については、屋根貸し・土地貸し制度を積極的に活用し、その導入促進を図っていますが、さらなる低炭素社会の実現を図るため、村を環境先進地としてアピールできるよう「環境モデル都市」の認定を目指し、構想の策定等に取り組んでいきます。

# 平成27年度の組織図



**ポイント③**  
**「健康増進課」の新設**

生涯を通じた自らの健康管理や健康寿命を延ばす取り組みを積極的に推進するため、「健康増進課」を新設します。

**ポイント②**  
**「福祉保険課」の新設**

地域福祉と医療・国民健康保険・国民年金等の事務を一体的に行うため、「福祉保険課」を新設します。

**ポイント①**  
**「広報広聴課」の新設**

これまで進めてきた広報誌やSNSなどの「情報発信・情報提供」に「広聴機能」を加えることにより、村民との情報共有や相互理解を一層深めるため、「広報広聴課」を新設します。

**ポイント⑤**  
**緑化に関する事務を環境政策課へ**

都市政策課の緑化推進事業を環境政策課へ移管し、生物多様性地域戦略をはじめとした自然環境行政を総合的に推進します。

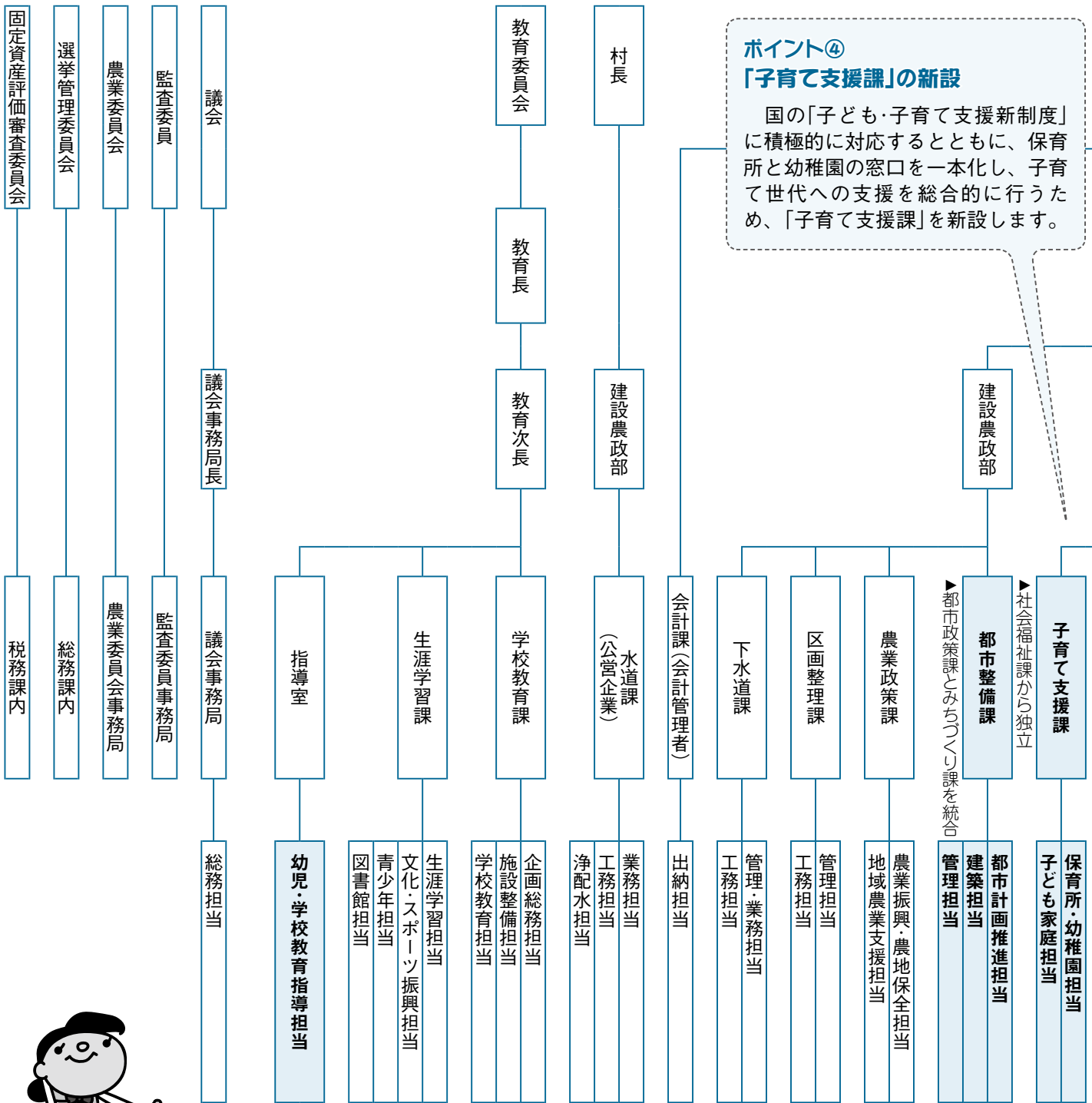


**その他の変更点**  
**自治推進課の一部事業を移管**

地域自治の構築や住民との協働をより一層推進するため、これに特化した組織体制とします。  
▽広聴業務(パブリックコメント・村民提案等)と男女共同参画事業を広報広聴課へ▽村民相談室の相談業務(消費生活・DV)を住民課へ——移管します。



# 新たな行政課題に迅速・柔軟に対応できる組織に！ 6部23課55担当に編成

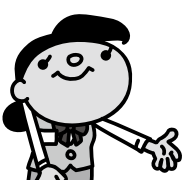


## ポイント④ 「子育て支援課」の新設

国の「子ども・子育て支援新制度」に積極的に対応するとともに、保育所と幼稚園の窓口を一本化し、子育て世代への支援を総合的に行うため、「子育て支援課」を新設します。

## ポイント⑥ 「都市整備課」の新設

都市計画と基盤整備を一体的に推進するため、都市政策課とみちづくり課を統合した「都市整備課」を新設します。



組織機構の見直しに伴い、窓口の場所等に変更が生じる課があります。来庁の際は、庁舎玄関やエレベーター前の配置図をご覧ください。不明な点は、総合案内(役場行政棟1階)または役場職員にお気軽にお尋ねください。

■主な変更点 ▽下水道課が役場行政棟2階から議会棟1階(水道課隣)へ ▽農業政策課・農業委員会事務局が行政棟4階から2階へ——場所が変更になります。

■問い合わせ 人事課人事・行革担当(☎282-1711 内線1321)

私、イモゾーがお伝えします！

# 東海村平成27年度予算



村の1年間のお金の使い方をまとめた「平成27年度予算」が決まりました。村のお金は、私たちの生活のためにどのように使われるのか、その概要をお知らせします。なお、詳細は村公式ホームページでご覧いただけます。

【問い合わせ】企画経営課財政経営担当(☎282-1711 内線1334)

## ●平成27年度の一般会計予算は191億円(前年度比14.8%減)

村には3つの財布(会計)があるのです。中でも一般会計は、みんなが納めた税金で、村の福祉や保健衛生、環境保全、道路建設、消防・防災、教育・文化振興等に関する住民サービスを行うための中心的な会計なのです。



### 一般会計 191億円

福祉や道路整備等、村が行う基本的な仕事のお金をまとめた会計

金額は、学校建設など大規模事業の終了等により、前年度比で33億円の減(14.8%減)となりました。内訳は次ページのグラフのとおりです。

### 特別会計 102億円

国民健康保険や介護保険等、一般会計と区別が必要な会計

中央土地区画整理事業費の増等により、前年度比で12億円の増(13.7%増)となりました。

### 企業会計 35億円

水道や病院等、利用料金等による収入で運営している会計

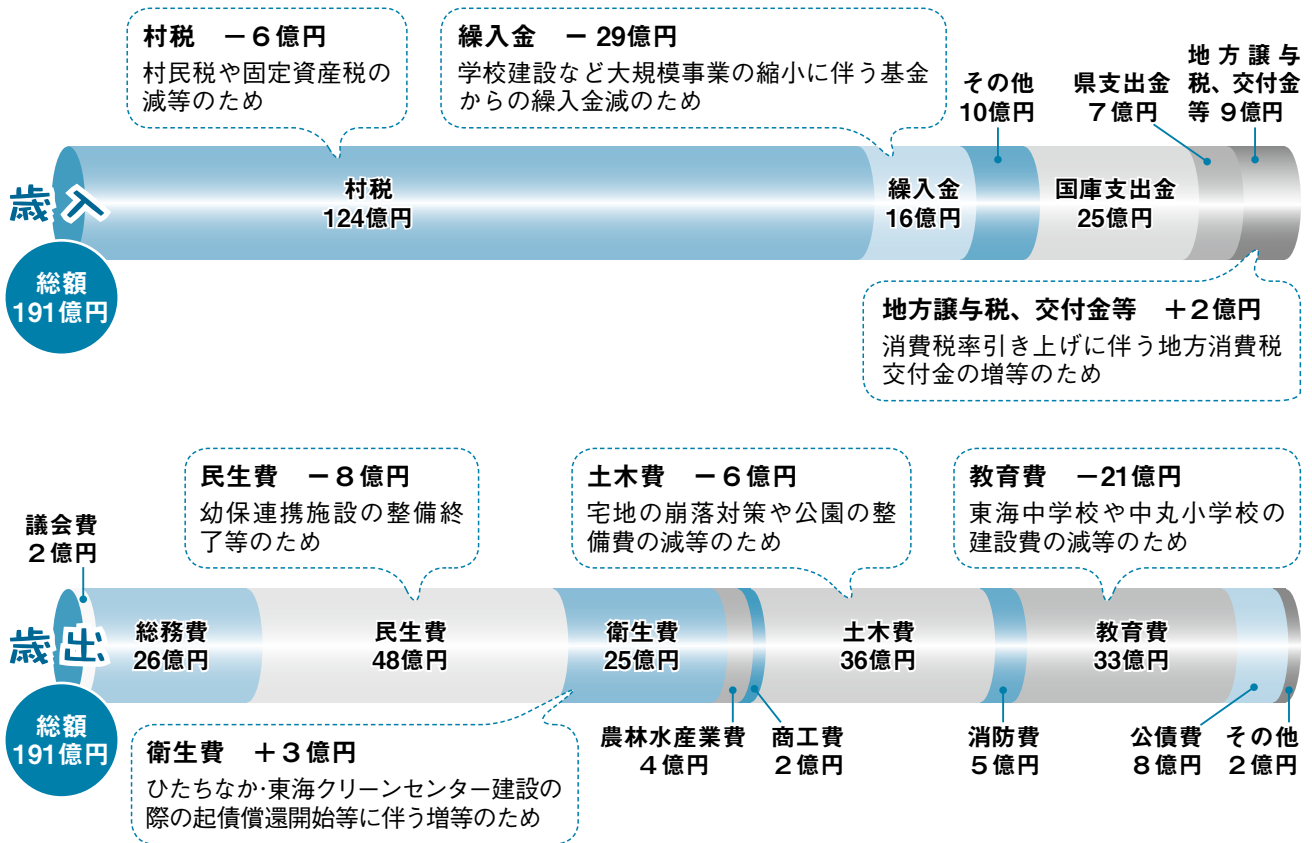
村立東海病院の医療機器の更新等により、前年度比で4億円の増(11.4%増)となりました。

## 【3つの財布(会計)の詳しい数値はこちら】

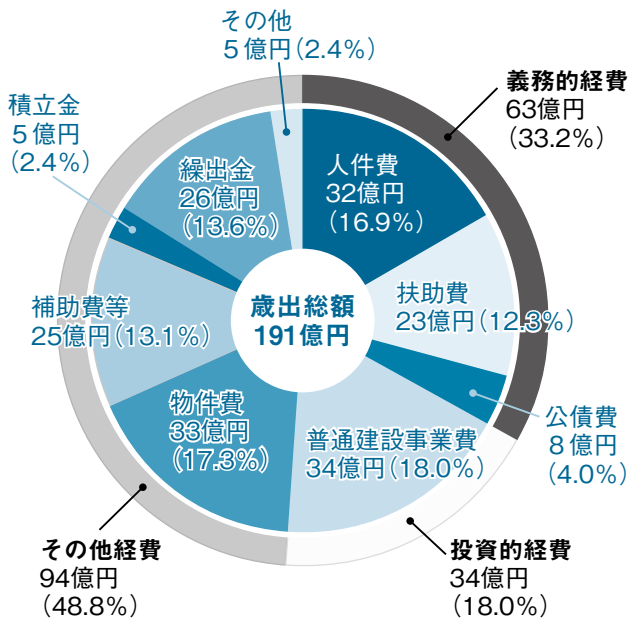
(単位 千円)

会計名	平成27年度	増減額(平成26年度比)	増減率	
一般会計	19,104,000	△3,331,000	△14.8%	
特別会計	10,156,870	1,224,724	13.7%	
国民健康保険事業会計	3,825,049	480,532	14.4%	
後期高齢者医療会計	338,782	11,626	3.6%	
介護保険事業会計	保険事業勘定	2,676,180	166,599	6.6%
	介護サービス事業勘定	11,488	2,128	22.7%
東海駅西土地区画整理事業会計	128,889	△2,045	△1.6%	
東海駅東土地区画整理事業会計	105,764	18,584	21.3%	
東海駅西第二土地区画整理事業会計	76,310	△17,643	△18.8%	
東海中央土地区画整理事業会計	1,356,043	489,435	56.5%	
公共下水道事業会計	1,637,773	75,517	4.8%	
那珂地方公平委員会会計	592	△9	△1.5%	
企業会計	3,506,926	359,938	11.4%	
水道事業会計	1,284,823	54,934	4.5%	
病院事業会計	2,222,103	305,004	15.9%	
合計	32,767,796	△1,746,338	△5.1%	

●平成27年度一般会計の内訳 前年度と比べると…

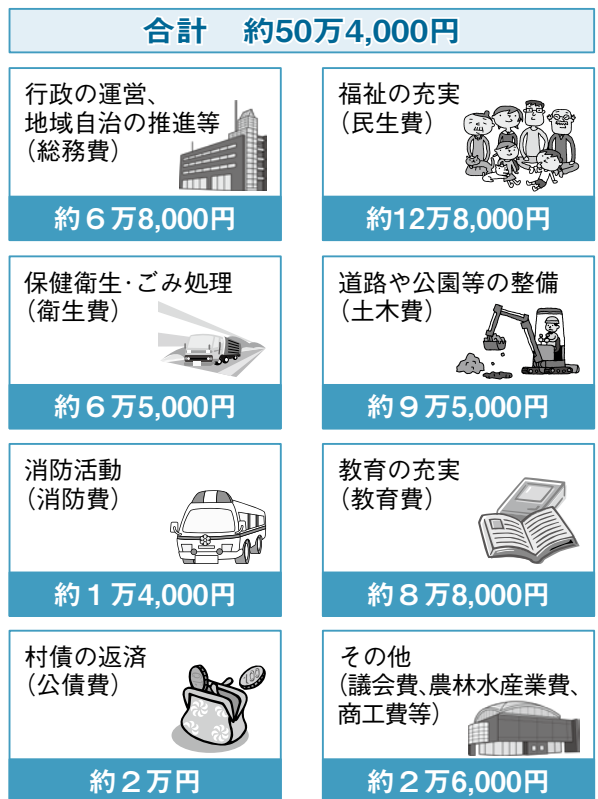


●歳出を性質別に見ると…



- ▼義務的経費(支出が義務付けられているお金)…ほぼ前年度と同じ
- ▼投資的経費(インフラ整備等の資本形成のために使われるお金)…学校建設費等の減により、前年度比で大幅減
- ▼其他経費…特別会計への繰出金の増により、前年度比で約2億円の増

●村民1人当たりに使われるお金は？



※平成27年3月31日現在の住民基本台帳に基づく人口(3万7,923人)から算出しています。



## 平成27年度の主な事業

# 村のお金はどんなことに使われるの？

今年度新しくスタートする事業(以下「新」)や重点的に取り組む事業(以下「重」)について、私、イモゾーが紹介します。60は、村発足60周年記念事業です。



### 福祉

#### 家族レスパイト事業で、 家族介護者を支援します(新)

33万円

介護者の急病等で介護ができない場合に、要介護認定を受けていない被介護者でも一時的に特別養護老人ホームを利用できるようにします。

#### とうかい村松宿こども園の 運営(新)

4,709万円

従来の幼稚園・保育所の枠組みを廃止し、小学校就学前の子どもの保育・教育や、家庭の子育て支援を一体的・総合的に提供することにより、地域の子どもが健やかに育成される環境づくりを推進するとともに、子育て世代の社会進出・家庭支援に取り組みます。



#### とうかい村松宿こども園の 子育て支援センターの運営(新)

566万円

地域の子どもと保護者が集う場として交流促進を図るとともに、子育てに関する相談や情報提供等、地域の子育て家庭の支援に取り組みます。

#### とうかい村松宿こども園で 一時保育事業を行います(新)

548万円

日常的に家庭で保育されるおおむね1歳6か月から小学校就学前までの子どもの保護者が、疾病等の理由で一時的に保育困難となり、日中の保育を必要とする場合に、その子どもを預かり、必要な保護を行います。

#### ウォーキングしやすい 環境整備を進めます(新)

203万円

ヘルスロードの整備や、新たなコースの開拓を行い、安全・安心に健康づくりに取り組める環境を整備するとともに、イベントなどを通して、村民の健康増進を促します。



### 環境

#### 国が選定する「環境モデル都市」 を目指します(新)

994万円

低炭素社会を目指し、高い環境目標を掲げて先駆的な取り組みにチャレンジする「環境モデル都市」を目指し、各種取り組みを実施します。

#### 生物多様性促進に向けた具体的 な取り組みを進めます(重)

928万円

「東海村生物多様性地域戦略」に基づき、条例制定に向けた検討や、ビオトープの構想・学習プログラムの作成等を行います。

#### 環境に配慮した住宅用設備の導 入を支援します(重)

3,015万円

従来の太陽光発電システムや太陽熱利用機器に加え、雨水利用設備についても補助の対象とします。

### 商工・観光

#### 部原地区の土地利用推進に向けた 企業誘致を行います(新)

756万円

地権者等で構成する協議会の運営支援を強化するとともに、企業誘致を推進し、新たな雇用の創出や地域経済の活性化を図ります。

#### 村観光協会の活動を 支援します(重)

3,727万円

従来の補助金を一本化し、村観光協会がイベントの企画・実施に総合的に関与できる仕組みづくりを支援します。

### 行政基盤

#### 情報発信強化のための 調査・分析を行います(新)

500万円

より便利で効果的な情報発信のために、必要な調査・分析を行います。また、役場行政棟1階の展示スペースについて、“見て・楽しむ”場とするための空間づくりを進めます。

## 農業

地域農業の担い手である  
認定農業者を育成します(新)

235万円

農業用機械や設備導入に対する補助や営農の効率化を図るための各種研修会等を開催します。

農業振興の指針となる計画を  
策定します(新)

343万円

今後10年先を見据えた村の農業振興策を具体化していくために、農業振興の施策を総合的に整理するとともに、生産者の視点を踏まえた計画を策定します。

「農地中間管理機構」を通じた  
農地の貸し借りを行います(新)

301万円

農地の集積・集約化、農業経営規模の拡大、新規参入等による農用地等の効率的利用を促進し、農業の生産性の向上を図ります。

東新川について、必要な  
改修を進めます(新)

2,960万円

老朽化した東新川(真崎浦土地改良区内)の堤防について、必要な改修を進めます(今年度は改修工事の実設計)。

環境に優しい農産物を生産  
する農家に補助します(重)

280万円

一定の基準で野菜や果物、米を生産する農家に対して補助金を交付し、化学肥料・農薬使用の削減等を奨励します。

## 防災

役場庁舎や小中学校に防災備蓄  
倉庫を設置します(重)

2,851万円

避難生活物資の備蓄スペースとして新たに防災備蓄倉庫を設置し、災害時に即応できる避難所運営を図ります。

## 土地利用・基盤整備

分かりやすい  
住居表示のために(新)

64万円

駅西第二地区と近隣地の一部について、新たに分かりやすい住所を表示し、利便性の向上を図ります。

道路交通の安全性と快適性の  
向上を図ります(重)

7,750万円

都市計画道路の維持・補修を行うとともに、橋梁については、計画的・予防的な対応を図ります。

## 地域自治振興・協働

60<sup>th</sup>  
Anniversary

姉妹都市交流の新たなシンボルとして  
「(仮称)フレンドシップパーク」を整備(新)

590万円

村発足60周年に合わせて、姉妹都市交流会館隣接地に「(仮称)フレンドシップパーク」を整備し、さらなる姉妹都市交流等に活用します。

「路線バス」の運行を支援し、  
村内の公共交通の充実を！(新)

928万円

現在運行中のデマンドタクシー「あいのりくん」に加え、村外への移動やビジネス客・観光客も利用可能な「路線バス」の民間会社による運行を支援し、地域公共交通網を整備します。



60<sup>th</sup>  
Anniversary

皆さんの企画・提案事業に  
補助します(新)

502万円

村発足60周年を記念し、住民主体の地域振興やまちづくりの推進を図るため、村民自身の手で企画・提案から実施までを行う事業に対して補助します(16ページ参照)。

## 教育

幼稚園・認定こども園施設型  
給付事業(新)

443万円

「子ども・子育て新制度」施行に伴い、子どものための教育給付として、新制度が適用される私立幼稚園等に対して施設型給付費を支払います。

60<sup>th</sup>  
Anniversary

村立図書館開館30周年を記念し、  
さまざまな催しを実施します(新)

164万円

イベントや講演会等を実施し、多くの方に図書館を楽しむ機会を提供し、今後の利用促進に努めます。

60<sup>th</sup>  
Anniversary

村の今昔についての写真展等  
を開催します(新)

231万円

村発足60周年・村立図書館開館30周年を記念し、東海村の昔と今の姿について写真展を開催するとともに、貴重な郷土資料として写真集を作成します。

60<sup>th</sup>  
Anniversary

夏季巡回ラジオ体操を  
開催します(新)

85万円

村発足60周年を記念し、東海中学校グラウンドに村民が一堂に会し、NHKの公開ラジオ体操を実施し(8月3日(月)予定)、住民の健康づくりと東海村の元気を全国に発信します。

# 後期高齢者医療保険料 均等割の軽減対象範囲を拡大します

後期高齢者医療制度は、急速に進む社会の高齢化に伴い医療費の増大が見込まれる中で、高齢者と若年世代の負担を明確化することなどを目的として、平成20年から施行されました。その保険料は、費用や収入を見込んで2年単位で算定することとしており、現在は平成26・27年度保険料率により計算されています。

このような中、後期高齢者医療保険料の軽減措置に関して、平成27年度から5割軽減と2割軽減の判定に掛かる世帯(被保険者と世帯主)の総所得金額等の基準額が、引き上げられることとなりました。これにより、世帯の所得水準に合わせて、次のとおり均等割額が軽減されます。

平成26・27年度の保険料率		
保険料	均等割額	39,500円
	所得割率	8.00%
保険料の賦課限度額(上限額)		57万円

## 個人の保険料の決め方は…

$$1 \text{ 年間の保険料} = \text{均等割額 (39,500円)} + \text{所得割額 (賦課の元となる金額} \times 8.00\%)$$

均等割額軽減割合	同一世帯の被保険者および世帯主の総所得金額	
	平成27年度	平成26年度(参考)
9割軽減	33万円以下かつ被保険者全員が年金収入80万円以下(他に所得がない)の世帯	同左
8.5割軽減	33万円以下の世帯	同左
5割軽減	33万円 + (26万円 × 世帯の被保険者数) を超えない世帯	33万円 + (24.5万円 × 世帯の被保険者数) を超えない世帯
2割軽減	33万円 + (47万円 × 世帯の被保険者数) を超えない世帯	33万円 + (45万円 × 世帯の被保険者数) を超えない世帯

※収入が公的年金の方は、年金収入額から公的年金控除(年金収入額が330万円以下の場合は120万円)を差し引き、65歳以上の方は、さらに高齢者特別控除(15万円)を差し引いて判定します。

## ●後期高齢者サポート事業を廃止します

村では、後期高齢者医療保険料の一部を助成する「後期高齢者サポート事業」を実施していました。これは、後期高齢者医療制度が開始された際に、被用者保険の被扶養者であった方や、国民健康保険であった方の保険料の負担が増えることに対する緩和措置としての観点から、村独自で保険料の一部を助成するという制度でした。

しかし、後期高齢者医療制度開始から7年が経過し、この間に東海村国民健康保険の税率改正や、後期高齢者医療保険料の軽減対象範囲の拡大により、保険料の均衡が図られたことから、本事業は平成26年度の保険料の助成をもって廃止することとしましたので、ご理解をお願いします。

なお、平成26年度分の助成金は、5月中旬に振り込む予定です。

## 「後期高齢者サポート事業」とは…

当該年度の1月1日現在で後期高齢者医療保険の被保険者の方を対象として、保険料の均等割額の2分の1(上限15,000円)を補助する制度です。

## ●問い合わせ

茨城県後期高齢者医療広域連合事業管理課(☎309-1213)、福祉保険課地域医療担当(☎282-1711 内線1134)





## 特殊詐欺の未然防止で感謝状！

ひたちなか西警察署は3月17日、砂押春美さん(舟石川駅西)に対し、感謝状を贈呈しました。村シルバー人材センター会員として活動する砂押さんは2月、東海駅での清掃作業中に、行き先を携帯電話で誘導されていた高齢女性の行動に疑問を感じ、通行人と協力しながら女性を呼び止め、110番通報をしました。

到着した警察官が話を聞いたところ、女性は息子に頼まれたという現金数百万円を持ち、日立市内からタクシーで乗り付けたとのこと。警察官に説得された女性が息子に連絡したことで、詐欺であることが判明しました。砂押さんは、女性が携帯電話で行き先を尋ねる様子に不自然さを感じ、同様の特殊詐欺に関する新聞報道を思い出したことから、今回のお手柄となったそうです。

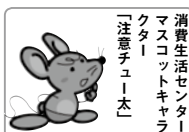
### ●特殊詐欺は、あなたの周りで起きています！

これまでは、ATMや銀行の窓口から現金を振り込ませる詐欺がほとんどでしたが、今回のように駅を現金の受け渡し場所にする詐欺が、最近増えています。この他にも、上司や友人を名乗る者が現金を自宅まで取りに来たり、ゆうパックや宅配便で送らせたりするなど、さまざまな手口があります。「自分はたまにされない」、「自分は大丈夫」といった過信は禁物、油断は大敵です。

### ●特殊詐欺・二重電話に関する相談は…

不審な電話や問い合わせを受けたら、すぐに消費生活センター(村民相談室内

287局0858)へご相談ください。



## 犬の登録と狂犬病予防注射をしましょう！



生後91日以上の子犬には、犬の登録(生涯1度)と狂犬病予防注射(年1回)が義務付けられています。

### ●狂犬病集合予防注射の日程等

期 日	時 間	場 所
5月14日 (木)	9:00～9:25	外宿2区自治会集会所
	9:40～10:05	亀下区自治会集会所
	10:20～10:40	舟石川3区自治会集会所
	10:55～11:20	村松コミュニティセンター
	11:35～12:00	船場区自治会集会所
5月15日 (金)	9:00～9:25	石神コミュニティセンター
	9:40～10:05	真崎コミュニティセンター
	10:20～10:40	照沼区自治会集会所
	10:55～11:20	中丸コミュニティセンター
	11:35～12:00	舟石川コミュニティセンター
5月16日 (土)	9:00～9:25	白方コミュニティセンター
	9:40～10:00	川根区自治会集会所
	10:15～10:40	南台区自治会集会所
	10:55～11:40	役場庁舎裏駐車場

●費用 ▽新たに登録する犬…6,550円/頭  
▽登録済みの犬…3,550円/頭

●その他 ▽登録済みの犬の場合は、注射を受ける際に村から郵送される「犬の登録(予防注射済票交付)申請書」をお持ちください。▽上記日程で受けられない場合は動物病院で受けてください。

### 迷子のペット情報

村が保護している犬や、住民の方が保護・捜索しているペットの情報を、役場行政棟の総合案内付近に設置した掲示板や、村公式ホームページでお知らせしています。

### ●狂犬病って、どんな病気？

狂犬病は、人を含む全ての哺乳類に感染します。人への感染は、狂犬病ウイルスを持つ動物(主に犬)にかまれ、唾液からウイルスが体内に入るケースが圧倒的に多く、発症すると100パーセント死亡するといわれています。

### ●日本でも、狂犬病の危険はあるの？

狂犬病はほぼ世界中で発生しており、年間約5万人が死亡しています。外国船によりネズミやコウモリなどの小型動物が侵入することもあるため、日本でも狂犬病の危険性はあります。

### ●室内で飼っている犬ならば大丈夫？

室内犬も、小型動物と接触する恐れは十分にあります。狂犬病に感染した犬には“目の前の物にかみつく”など特有の症状が現れ、最初に被害に遭うのは飼い主です。予防注射は必ず受けましょう。

### ●鑑札・注射済票は、必ず付けましょう！

犬の登録をすると「鑑札」が、注射をすると「注射済票」が交付され、首輪等に付けることが義務付けられています。

また、犬1頭につき1枚の「門標」が配布されます。狂犬病予防法を遵守している証明として、来客から見える玄関等に掲示してください。

●問い合わせ 環境政策課環境保全担当(☎282-1711 内線1451)、茨城県動物指導センター(☎0296-72-1200)



# ①「住宅用太陽光発電システム」を設置する方へ

## 「住宅用太陽光発電システム」とは…

太陽の光を電気(直流)に変える太陽電池と、その電気を直流から交流に変えるインバーターなどの機器によって構成されるシステムのことです。

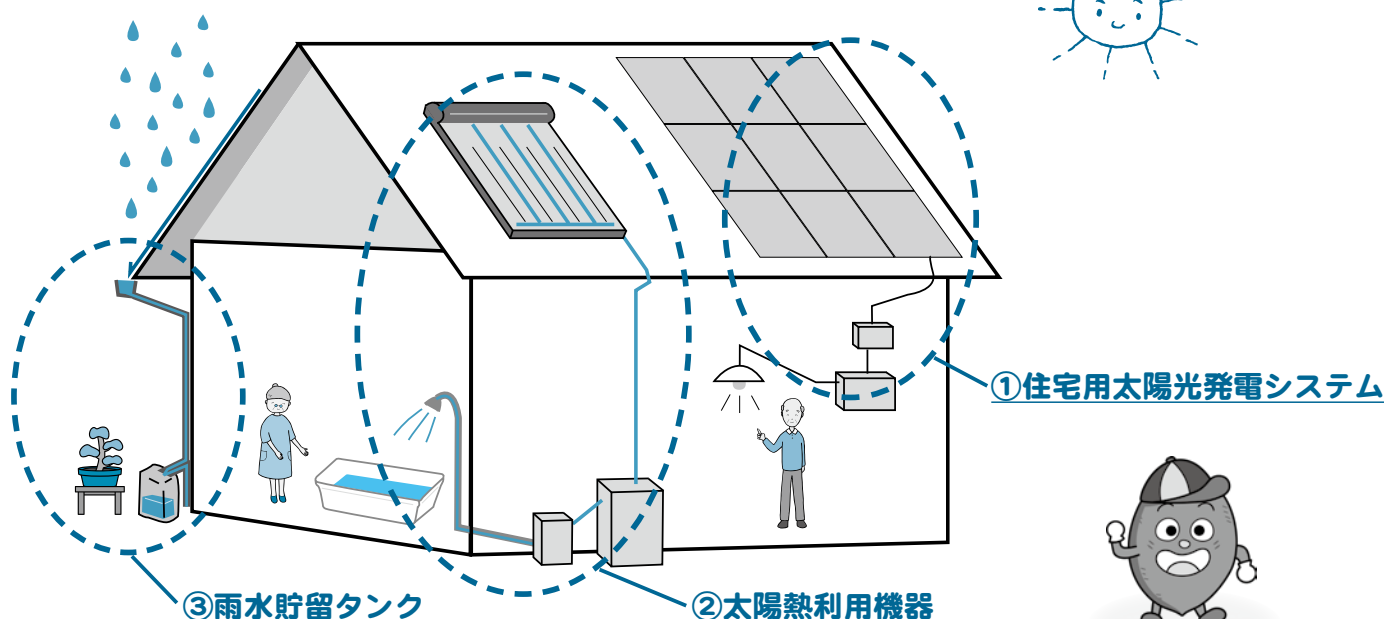
■対象者 ①村内の一戸建て住宅(店舗等の併用住宅を含む)に太陽光発電システムを設置した、または村内の太陽光発電システム付き一戸建て住宅を購入した②村税の滞納がない③電力会社から発行される「購入電力量のお知らせ」(検針票)の、お客さま設備情報内に記載される「お客さま設備の買取期間起算日」が平成27年4月1日から平成28年3月31日までの間——を満たす方

■対象設備 ①太陽電池の公称最大出力の合計値が10キロワット未満②日本工業規格(JIS)等で認められている③未使用品(中古品は対象外)④電力会社と受給契約を結び、かつ余剰電力の買取契約を結んでいる(全量買い取りは対象外)——を満たす住宅用太陽光発電システム

■補助金額 出力1キロワット当たり4万5,000円(上限18万円)

村では、環境に配慮した住宅用設備を積極的に支援することによって、地球環境の保全と村民の皆さんの環境保全意識の高揚を図りながら、環境に優しい街づくりを推進していくために、①住宅用太陽光発電システム、②太陽熱利用機器、③雨水貯留タンクを設置した方に、補助金を交付します。

# 「住宅用太陽光発電システム」 「太陽熱利用機器」 「雨水貯留タンク」 設置費の一部を補助します



## ③「雨水貯留タンク」を設置する方へ

### 「雨水貯留タンク」とは…

屋根の雨どい等に接続して、雨水を貯留タンクにためる設備です。ためた雨水は、普段は庭木や家庭菜園等の水まきに使うことで、水道水の節約になるほか、災害などの緊急時には生活用水として利用できます。また、各家庭で一時的に雨水をためることで、近年多発しているゲリラ豪雨等による、水害の軽減につながることも期待されています。

■**対象者** ①村内の一戸建て住宅(店舗等の併用住宅を含む)に雨水貯留タンクを設置した、または村内の雨水貯留タンク付き一戸建て住宅を購入した②村税の滞納がない③設置工事完了日が平成27年4月1日～平成28年3月31日——を満たす方

■**対象機器** ①容量が100リットル以上②日本工業規格(JIS)等で認められている②未使用品(中古品は対象外)——を満たす雨水貯留タンク

■**補助金額** 設置費用の2分の1(上限3万円)

## ②「太陽熱利用機器」を設置する方へ

### 「太陽熱利用機器」とは…

太陽の熱エネルギーを集めてお湯や暖房に利用するシステムです。集熱器と貯湯槽を共に屋根の上に設置する「太陽熱温水器」をはじめ、集熱器だけを屋根の上に設置し、貯湯槽は別の場所に設置するものや、補助熱源として給湯器を内蔵しているものなど、さまざまな種類があります。

■**対象者** ①村内の一戸建て住宅(店舗等の併用住宅を含む)に太陽熱利用機器を設置した、または村内の太陽熱利用機器付き一戸建て住宅を購入した②村税の滞納がない③設置工事完了日が平成27年4月1日～平成28年3月31日——を満たす方

■**対象機器** ①日本工業規格(JIS)等で認められている②未使用品(中古品は対象外)——を満たす太陽熱利用機器

■**補助金額** 3万円(定額)

## ①～③の共通事項

### ■補助の対象とならない場合があります

①・②・③それぞれの対象に該当していても、次のいずれかに該当する場合は補助対象とはなりませんので、ご注意ください。

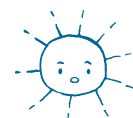
- ▼①または②の申請をする場合で、過去に村から①または②の補助金の交付を受けている方、またはその方と生計を一にする方
- ▼増設または付け替えをする場合
- ▼住宅に供給する目的以外で設置する場合
- ▼賃貸・販売等、営利目的で設置する場合
- ▼店舗・事務所を兼ねる住宅のうち、延床面積の2分の1以上が住居に供されていない場合
- ▼法人の場合
- ▼同一建物につき複数の申請をする場合

### ■その他

申請は先着順に受け付け、予算額に達した時点で終了します。

### ■申し込み・問い合わせ

環境政策課(役場行政棟4階)備え付けの「東海村住宅用環境配慮型設備設置費補助金交付申請書」に必要事項を記入の上、4月20日(月)以降(土・日曜日と祝日を除く)の午前8時30分～午後5時15分に、環境政策課環境保全担当(☎282-1711 内線1451)へ申し込みください。※申請書は、村公式ホームページからもダウンロードできます。







東海村発足60周年記念スペシャル!

## イモゾーフAMILYと振り返る 東海村60年のあゆみ

### 【主な出来事(昭和30～34年)】

昭和30年 (1955年)	3月	▼村松村と石神村が合併し、東海村が誕生
	4月	▼村長選挙で、初代村長に川崎義彦さん ▼東海村報発行
	8月	○第1回村民球技大会開催
	9月	▼東海中学校校庭で、合併祝賀会開催
昭和31年 (1956年)	1月	▼第1回村議会議員選挙(定数22人)
	2月	▽原子力研究施設誘致東海村期成同盟結成
	4月	▽日本原子力研究所の東海村設置決定
	5月	▽原研建設事務所開所 ▼東海村役場新庁舎完成 ▼東海村観光協会が発足
昭和32年 (1957年)	7月	▼都市計画法に基づく区域指定
	4月	▼石神駅を東海駅、 石神郵便局を東海郵便局と改称
	6月	▽原子燃料公社東海製錬所設置決定 ▼東海村養豚組合設立
	8月	▽原研・東海研究所の研究用原子炉(JRR-1)臨界
昭和33年 (1958年)	11月	▼原研道路の工事着工
	3月	▼「東海村誌」発行
	6月	▽原研2周年記念行事開催
	7月	▼暴風雨により竹瓦橋流失
昭和34年 (1959年)	10月	▼東海村区長会発足
	11月	▼村松小学校創立50周年記念 祝賀行事開催
	3月	▽原子燃料公社東海製錬所開所
	4月	▼東海村国民健康保険直営診療所開所 ○東海なかよし幼稚園開園
	10月	▽皇太子殿下(後の天皇陛下)ご来村(東海原子力研 究所をご見学)

東海村の記念すべき第1歩

純農村から原子力の村へ

日本で初めて第三の火ともる

東海病院の前身



久慈側に架かる鉄橋(昭和30年ごろ)



田起こしをする様子(昭和31年)



▶須和岡小学校の運動会(昭和30年代)



県巡回(移動)図書館(昭和34年)



東海駅(昭和35年ごろ)

▼…暮らし ○…教育・文化 ▽…原子力

### あのころの…「広報とうかい」こんな記事(一部抜粋)

#### ■東海村巡回図書館

(第25号/昭和32年6月30日発行)

今度県立図書館の配慮により、毎月一回、本村役場前へ移動図書館が巡回してまいります。希望者はその場で読みたい本を選んで係に申出ると無料で貸し出してくれますから、次回に巡って来るまでに役場内教育委員会へ返本します。…どうぞ村民の皆様が多数御利用下さるようお願いいたします。

#### ■メートル法本年一月から実施

(第38号/昭和34年1月25日発行)

子供は学校から帰って自分の体重をキログラムで話し、父

親は畑からの収量を貫目で言う。娘が洋裁のサイズを相談しても、母親は穂、鯨両目盛のものさしを当ててみないことには返事もできない。…現在、メートル法を採用している国は九十四ヶ国で、日本もようやく、この仲間入りが出来これまで一家の中でさねチグハグであった計算が、今度は殆ど全世界に通づるのだから、日常生活だけでなく、世界の信用の上からも、どんなによくなることかわかりません。

これまで、尺や貫目や升でだけ計つておつたものが、急にメートル、グラム、リットルで測るのは慣れるのがめんどろのようにも思うでしょうが、…ぜひ共みんなが早く慣れることです。

東海村自然調査員 presents  
自然調査最前線！！



「ファインダーを通して」

村上 廣美

東海村の自然調査員となって、今年で25年。その間、主に植物や風景をフィルムに収めてきました。自然調査員となった当初は、東海村からひたちなか市にかけて長い海岸線があり、まさに海浜植物の宝庫でした。特に村内地区ではスカシユリやネコノシタなどの群落が見られ、夏はオオマツヨイグサが、青い海をバックに咲き誇っていました。その雄大な風景は、残念ながら現在は見る事ができません。



【雑木林内のキンラン】

しかし、村松の松林内にはオオウメガサソウ、ハマカキラン等が保護されており、株数も年々増えています。春から夏の雑木林ではキンラン、ギンラン、ヤマツツジの花が咲き、木々の緑に映えた美しさは、まさに東海村の自然そのもので、ぜひ未来に残しておきたいものです。

現在、「植物」・「動物」・「地史・古生物」の専門家で結成された村の自然調査団が、村内全域で自然調査を行っており、皆さんの自然情報を求めています。村内での動・植物の発見や小さな疑問など、お気軽に事務局へお寄せください。

■問い合わせ 生涯学習課文化・スポーツ振興担当(☎282-1711 内線1423)

「インターネット販売の

甘〜いワナ」

知っとく情報発信ちゅー

村民相談室



自宅に居ながらにして食品や衣料品、雑貨から物置に至るまで、あらゆるものが手に入るインターネット販売。

便利で手軽なシステムですが、反面、相手の顔も商品の現物も見ないままでの取引となりますので、失敗したという相談も増えています。

例えば、有名ショッピングサイトに掲載されている店舗に、有名ブランドの商品を注文したのに、届いた箱に入っていたのは無銘の粗悪品。慌てて店舗に電話をしてもつながらず、ホームページも消滅している…。代金は支払い済みで、どうしたらよいか分からないという相談が寄せられます。相談者に、その商品を注文した理由を尋ねると「他より安かったから」という答えが返ってきます。

もちろん商品の価格は大事な選択基準の一つで、「良い物を安く手に入れたい」というのは、消費者として当然の思いです。しかし、どんな商品でも通常の販売価格と比較して、あまりにも安くなっている場合は▼なぜ安いのか▼他のサイトや店の値段はどうか▼販売店舗は信頼できるか——など、まずはインターネットの能力を十分に生かして調べてみましょう。公式サイトだからといって簡単に信じてはいけません。最近では、本物と見分けのつかない偽サイトもあります。

海外の商品も自宅から注文できる、便利なインターネット販売。届いた箱を開けるときの“ワクワク”が“ガッカリ”に変わらないように、十分な確認と注意を心掛けましょう。

■問い合わせ 消費生活センター(村民相談室内 ☎287-0858)

国民年金  
だより



ご利用ください！  
「学生納付特例制度」

■「学生納付特例制度」とは

国民年金は、20歳になったときから保険料を納付することが義務付けられていますが、学生の方で、本人の前年所得が一定額以下の場合には、申請により納付を先送りする「学生納付特例制度」が設けられています。

申請を希望する方は、国民年金手帳、有効期限が記載されている学生証(写し)または在学期間が分かる在学証明書(原本)と、印鑑をお持ちください。※申請時点から2年1か月前分まで、さかのぼって申請することができます。

■後から納付することができます(追納)

学生納付特例が承認された期間の保険料については、10年以内(平成27年4月分ならば、平成37年4月末まで)であれば、後から納付(追納)することができます。年金額を満額に近づけることができます。将来受け取る年金額を増やすためにも、経済的に余裕がある場合は追納をお勧めします。

なお、学生納付特例の承認を受けた期間の翌年度から起算して、3年度目以降に保険料を追納する場合は、承認を受けた当時の保険料額に、経過期間に応じた加算額が上乗せされますので、ご注意ください。また、保険料の追納には追納専用の納付書が必要となります。年金手帳など基礎年金番号が分かるものと印鑑をお持ちの上、申し込みください。

■問い合わせ

水戸北年金事務所(☎231局2381)、福祉保険課国保年金担当(☎282局1711 内線1133)

# 村民企画・提案事業を募集します！ 東海村発足60周年

東海村は、平成27年3月31日で発足60年目を迎えました。これを記念して村では、村民の皆さんの主体的な取り組みを支援しながら、村民主体のまちづくりを実現するために、村民企画・提案事業を募集します。

募集する事業は「子どもたちのための事業」や、「誰もが参加できるスポーツイベント」など、村民の皆さんが自ら企画・実施するもので、村では事業に掛かる費用の補助を行います。対象となる事業や申請方法など、詳しくは村公式ホームページをご覧ください。企画経営課へお問い合わせください。



- 対象 村内に活動拠点がある団体
- 内容 村発足60周年にふさわしく、多くの村民が参加できる事業
- 募集期間 4月1日(水)～5月15日(金)
- 事業実施期間 7月1日(水)～平成28年3月31日(木)
- 補助金額 1事業につき上限50万円(予算額に達した時点で終了)
- 申し込み・問い合わせ 企画経営課窓口(役場行政棟3階)備え付けの申請書に必要事項を記入の上、企画経営課企画政策担当(☎282-1711 内線1334)へ申し込みください。※申請書は村公式ホームページからもダウンロードできます。

新しいことにトライするのは、ベリーエキサイティングですネ!



「キレイをキープ! エクササイズ」で、ペットボトルを使ったダンベルトレーニングをする様子

▼役場各コミュニティセンターに備え付けてあるほか、中央公民館ホームページからもダウンロード可)に必要事項を記入して持参するか、はがきに▽希望する講座の番号(複数可)▽住所▽氏名(ふりがな)▽性別▽年齢▽電話番号——を記入の上、4月24日(金)(必着)までに、中央公民館(〒319-1115 船場768)へ申し込みください。

## 中央公民館講座ナビ VOL31

問い合わせ 中央公民館(☎282-3329)



まなびのひろ

- ▼第1期中央公民館講座受講生募集
- 日程等 下表参照
- 受講料 無料
- その他 ▽応募者多数の場合は抽選となります。▽①は、予約制保育サーブ(無料)6か月以上の未就学児)があります。▽ご希望の方は、申し込み時にお子さんの氏名(ふりがな)、性別、生年月日をお知らせください。
- 申し込み 講座申込書(中央公民館)

### 【募集講座一覧】

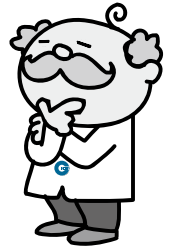
内容	期 日	時 間	対象(定員)
<b>①キレイをキープ! エクササイズ</b> リズムにのって体を楽しく動かしながら、きれいな体型を目指しましょう。 ダンベルを使った筋肉トレーニングも取り入れて、体幹を鍛えながらシェイプアップする方法を学びます。軽く汗をかけるくらいの運動習慣を身に付けましょう。	▼5月19日、6月2日・16日・30日、7月7日(全5回、全て火曜日) 【託児有】	▼10:00～11:00	一般(15人)
<b>②春のバードウォッチング</b> 目の前に現れた鳥の名前を、迷わずに言うことができるようになりませんか。村内で見ることのできる鳥の種類や、観察方法について学びます。 春の心地良い風に吹かれながら、バードウォッチングを楽しみましょう。	▼5月30日(土)	▼9:30～11:30	一般(10人)





こんにちは!

# 村立東海病院



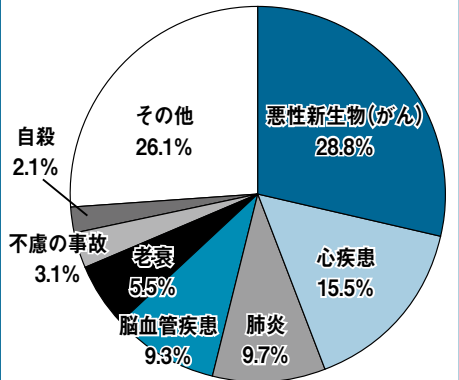
## 「人間ドック」で健康チェック!

### ●健康と人間ドックの関わりについて

日本人の死亡疾患の約5割は、がん・心臓病・脳卒中などの3大生活習慣病で占められています。これらの病気は自覚症状が現れるのが遅く、しかも初期には症状が少ないため、人間ドックによって発見されない限り、診断や処置が遅くなってしまいます。このような状況に陥らないためにも、定期的に健康度をチェックして、自分の体に病気が有るか無いかを確認することが大切です。

人間ドックで発見される胃がんや大腸がんのうち7割近くは「早期がん」で、治療できるものです。また、高血圧・動脈硬化・糖尿病・痛風といった多くの生活習慣病は、体の中のたくさんの臓器が互いに関連しながら異常を引き起こしていますので、全身の重要な臓器についてひと通り検査する必要があります。それを行うのが人間ドックであり、自覚症状のない段階からの早期発見・早期治療を行うことを目的としています。

平成25年度 国内の主な死因別死亡率  
(厚生労働省人口動態統計より)



### ●人間ドックで健康管理をしましょう!

村立東海病院の健診スタッフは、皆さんの健康を守るために、健診業務(人間ドック)に力を入れています。何十種類もの検査を行う人間ドックですが、さらにご自身の気になる部分について追加検査(オプション)ができます。追加でよく選ばれる検査としては、「胃内視鏡検査」・「内臓脂肪測定」・「前立腺検査」・「ピロリ菌検査」のほか、脳動脈瘤等を発見するための「頭部MRI + MRA検査」・「頸動脈超音波検査」などがあります。また、「頭部MRI + MRA検査」と「頸動脈超音波検査」を組み合わせることで、脳ドックに似た検査を行うことも可能です。

皆さんの健康のために、私たち病院ができること——それは、人間ドックで病気を早期に発見し、早期に治療をしていただくための力になることです。そのためにも、まずは人間ドックについて興味を持っていただき、ご自身の健康管理のための一歩を踏み出してください。

平成26年度に東海病院で申し込みの多かった追加検査		
	検査名	検査内容
第1位	胃内視鏡検査	食道・胃・十二指腸のがんなど
第2位	内臓脂肪測定	内臓脂肪量の測定
第3位	前立腺検査	前立腺がん
第4位	ピロリ菌検査	ピロリ菌感染の有無
第5位	頭部MRI + MRA検査	脳動脈瘤・脳腫瘍・脳梗塞など

※追加検査(オプション)は、この他にもあります。

### 「看護の日」イベントを開催します!

村立東海病院では、地域の皆さんとの交流を通して、当院の看護師の活動について知っていただくためのイベント「看護の日」を開催します。

●日 時 5月9日(土) 午前9時~午後1時(予定)

●場 所 村立東海病院

●主な内容(予定) ○身体測定(身長・体重・血圧・体脂肪・spO<sub>2</sub>(動脈血酸素飽和度)の測定) ○院内各部署の看護活動や、すこやか推進委員に関するポスター展示 ○救急蘇生体験 ○白衣記念撮影(子ども用あり、写真をプレゼント) ○血管年齢測定 ○速乾性手指消毒体験 ○塗り絵 ○輪投げ ○「看護の日」記念グッズプレゼント(なくなり次第終了)

皆様のご来場を、お待ちしております!



【問い合わせ】村立東海病院(☎282-2188)、福祉保険課地域医療担当(☎287-0899)



# STATION GALLERY



▼場 所 JR東海駅(駅舎2階)  
▼問い合わせ 東海駅コミュニティ施設管理室  
(☎287-3680)

## ギャラリーA(2階)

### 第28回 花の会茨城写真展

「花」「花のある風景」をテーマに、会員一人ひとりが花を愛でながら撮影した作品を展示します。写真を通して出品者の思いが少しでも皆さんの心に伝われば幸いです。



▼期 間 4月12日(日)～18日(土)  
▼時 間 午前10時～午後6時(最終日は午後3時まで)

### 芸大・茨大・筑波大 卒業修了制作選抜展

県内の美術系大学3校の卒業修了制作の中から油彩・日本画・書・工芸・彫刻・デザインなど合計10点を展示します。大学での研究の集大成となる、若手作家の感性あふれる力作をぜひご覧ください。



▼期 間 4月19日(日)～5月2日(土)  
▼時 間 午前10時～午後7時(最終日は午後2時まで)  
▼その他 4月26日(日)の午後2時から、出品者によるギャラリートークを行います。

# 文芸とうかい

## 【俳句】

チューリップ笑う日もあり萎える日も  
つるし雛色とりどりや風に揺れ  
露のとう苦み好むは母ゆずり  
ウーコンの誰か届けぬ土間の秋  
冬ざれの庭少しづつ春めきて

豊 白 中島エミ子  
東 海 藤木はるか  
村 松 松本 正勝  
舟石川 舛井 愛子

春風や古稀の祝ひの葉書来る

豊 白 小林 久男

青空や炬燵はなれてひと仕事

白 方 辻本 寛山

東風吹くや波ころがりて岸洗ふ

村松北 小野寺紀夫

蝶の目で見ればすてきな花屋敷

南 台 洪谷ひろし

願船寺いちようの大樹芽吹き待つ

船 場 畑 耕太

春一番お寺の腰に絵馬の束

村 松 大内たけみつ

ランドセル花より目立つ桜カラー

内 宿 三浦 充宏

## 【短歌】

畑隅にうす紅色のホトケノザ早春の  
なかひかえ目に咲く  
少年の笑顔あいらし天にては安らかなれと唯々祈る  
うすれいる記憶たどりて友を訪う大  
き梅の木目印にして  
春告げる梅花の月に  
集いたる借楽園は  
国際色

須和間 柴山 靖子  
緑ヶ丘 佐藤 正  
照 沼 佐藤 昇



いつしかに法蓮草の株立ちぬ春のひかりに心やすらぐ

船 場 舛井庫之助

きまぐれの春風を背に絵筆もつダム湖近くに移りし老いの

内 宿 村上 文江

(東日本大震災より4年を経て)

3・11傾くわが家を目の前に夢であれよと願ったあの日

緑ヶ丘 林 正平

(認知症の老妻を介護して詠む)

子育ての苦勞も終えて大正琴師範となりしも病む妻あわれ

白方中央 篠崎 正卓

## 見つけた! 村のスゴい人

marvelous!



村内で活躍する方を紹介するこのコーナー。今回は、石神小学校5年の木内恵人さんです。全日本学生美術展で「推奨」を受賞したという木内さん。やかんの周りを舞うチョウの様子が印象的です。おめでとうございます!



# いんぽおめーしょん

役場の電話番号 ☎ 282-1711(代表)

## ●人口と世帯数●

平成 27 年 3 月 1 日現在 (前月比)	
世帯数	14,900 世帯 (+7)
総人口	37,923 人 (-12)

## ●4月の納付●

納期限	4月30日(木)
	固定資産税(全期・第1期分)
	介護保険料(第1期分)
	里川堰土地改良区費(全期・第1期分)

## ●4月の休日診療●

受付時間 午前9時30分から午後2時まで  
※正午～午後1時を除きます。

期日	医療機関名	電話番号
12日(日)	茨城東病院	282-1151
19日(日)	石井整形外科クリニック	270-5141
26日(日)	村立東海病院	282-2188
29日(水)	村立東海病院	282-2188

## 救急医療機関をお探しのときは ▼毎日…24時間対応

茨城県救急医療情報コントロールセンター  
(☎241-4199)

茨城子ども救急電話相談 ▼毎日…午後6時30分～午前0時30分▼日曜日・祝日・年末年始(12月29日～1月3日)…午前9時～午後5時

プッシュ回線の固定電話、携帯電話から  
(☎ #8000)

全ての電話から (☎ 254-9900)

## ●窓口業務時間延長●

実施日時 第1・3木曜日 午後7時まで

### 【実施課】主な取り扱い業務※

【住民課】住民登録、印鑑登録、パスポートの交付、各種証明書・許可書の発行等

【福祉保険課】国保や国民年金等に関する各種手続き、母子健康手帳の交付等

【子育て支援課】保育所の手続き、児童手当・児童扶養手当の申請等

【介護福祉課】介護保険・高齢支援の申請

【会計課】国税、県税、国民年金保険料を除く各種税金・使用料等の支払い

【税務課】各種証明書の発行、村税納税相談(要予約)

【水道課】上水道の手続き、上下水道料金の支払いなど

※詳しくは、村公式ホームページをご覧ください。

## ●防災行政無線放送を電話で聞くには●

無料テレホンサービス (☎ 0120-42-4848)

## 暮らし



「放射線に関する相談コーナー」  
専門家が相談に応じます!

食品に含まれる放射性物質や、放射線の人体への影響など、身近な疑問や不安についてご相談ください。



### 4月の日程等▼

期日	場所
22日(水)	石神コミュニティセンター
24日(金)	保健センター

時間▼午前10時30分～午後1時30分  
費用▼無料

閏防災原子力安全課消防防災・原子力安全担当(内線1518)※事前申し込みは不要です。

## 子育て



募集 「ピーターパンサークル」  
前期会員募集

子ども同士のふれあいと、保護者同士の交流を深めましょう。  
期日▼5月から9月までの、毎週火曜日(金曜日の各曜日※火曜日(木曜日)は「1・2歳児クラス」、金曜日は「3歳児クラス」となります)。

時間▼午前10時45分～正午  
場所▼おおぞら保育園  
対象等▼平成23年4月2日から平成26年4月1日までに生まれた幼児とその保護者(各曜日先着50組)

参加費▼無料  
※・閏火曜日希望の方は4月21日(火)、水曜日希望の方は4月22日

## 教養・スポーツ



募集 「ふるさと少年教室」  
参加者と実行委員募集

「ふるさと少年教室」に参加して、ふるさとの素晴らしさを再発見してみませんか。

対象▼村内在住の小学4～6年生  
定員▼先着30人  
内容▼仲間と協力し合うこと、最後まで

(水)、木曜日希望の方は4月23日(木)、金曜日希望の方は4月24日(金)の、それぞれ午前10時～正午に、おおぞら保育園(☎287局3535)へお越しの上、申し込みください。なお、定員に満たない場合は随時受け付けますので、電話でご確認ください。

でやり遂げることを学ぶため、子どもたちが事業等を企画し、1年を通して活動していきます。  
参加費▼300円/人※村民会議非会員は別途300円/世帯が掛かります。

その他▼子どもたちの活動や教室の運営をサポートする実行委員(村内在住・在勤の方)を随時募集しています。詳細は、お問い合わせください。

甲・閏4月11日(土)から25日(土)まで(日・月曜日を除く)の午前8時30分～午後5時15分に、所定の申込書に必要事項を記入の上、参加費を添えて、青少年育成東海村民会議事務局(青少年センター内 ☎ 282局7049)へ申し込みください。





## 文化保存・自然保護活動への 補助申請を受け付けます

村では①文化保存事業②文化継承事業(青少年対象)③自然保護に関する調査や学習事業——を行う社会教育団体に、補助金を交付します。

**対象**▼村内に活動の拠点を置き▽社会教育に関する事業を行っている▽他の補助金を受けていない▽規則または会則を制定して自主的に運営している▽構成員が5人以上(過半数が村内在住者)——を満たす団体 ※営利団体を除きます。

**補助金額**▼補助対象事業に要した額のうち、村が決めた額

**申・固**5月29日(金)まで(土・日曜日、祝日を除く)の午前8時30分〜午後5時15分に、生涯学習課文化・スポーツ振興担当(内線1423)へ申し込みください。

## 4月23日〜5月12日は 「子どもの読書週間」です!

2015年の標語は、「本はキラキラ万華鏡」です。村立図書館では、期間中、子どもたちに本に親しんでもらえるよう、さまざまな催しを企画しています。詳細は、村立図書館ホームページまたは館内掲示をご覧ください。

### 「ヒコキ工作」

ケント紙でよく飛ぶ飛行機を作って、笠松運動公園で一緒に飛ばしましょう。真上に放つと旋回するものや、遠くまで長く飛ぶものなど、4種

類の飛行機(ツートンカラー)から選べます。親子での参加も大歓迎です。

**日時**▼▽上級コース:5月9日(土)午前10時〜正午、5月10日(日)午前9時30分〜11時(両日出られる方)  
▽中級コース:5月10日(日)午前9時30分〜11時  
▽初級コース:5月10日(日)午前10時20分〜11時

**場所**▼村立図書館  
**対象等**▼幼児〜大人(合計先着30人) ※幼児が参加する場合は、保護者が同伴してください。



**参加費**▼無料

**その他**▼5月10日(日)の工作終了後、希望者は笠松運動公園(自由広場)で、講師(堀木欧一郎さん)と一緒に飛行機を飛ばします。さらによく飛ばすためのコツが分かります。

**申・固**4月26日(日)までに、村立図書館(☎282局3435)へお越しの上、申し込みください。申し込みの際に、作成する飛行機の形を選びます。

## 募集 「東海村少年少女合唱団」 団員募集

学校や学年が違う仲間と楽しく歌ってみませんか。

**活動日**▼毎週土曜日  
**時間**▼午後4時30分〜7時30分 ※小学校1〜3年生は、短時間の参加も可能です。

**場所**▼中央公民館  
**対象**▼小学1年生〜高校3年生  
**その他**▼4月18日(土)午後5時〜6時

に、中央公民館で体験教室を行います。また、見学は随時受け付けます。

## 東海美術連盟による 絵画教室

人物画・静物画・風景画等を描く、初心者・中級者向けの絵画教室です。

**期日**▼4月から平成28年2月までの  
①第2・4日曜日または②第2・4木曜日

**時間**▼午前9時30分〜午後4時  
**場所**▼①②ともに中央公民館

**対象**▼高校生以上の方  
**定員**▼①:先着6人 ②:先着4人  
**費用**▼2万円/年(モデル代・モチーフ材料費等)

**申・固**4月15日(水)以降に、高橋忠治

## みんなでウォーキング! 「押延・天神山の春を歩こう!」

県内で最も標高の低い山として知られる天神山から、「関東・水とみどりのネットワーク拠点百選」に選定されている「押延ため池いこの森」にかけてを、のんびりウォーキングしながら、春の芽吹きと山桜を楽しんでみませんか(2時間程度)。多くの皆さんの参加をお待ちしています!



**期日**▼4月19日(日)(雨天中止)  
**時間**▼午前9時に総合福祉センター「絆」山側駐車場集合

**参加費**▼無料  
**その他**▼飲み物やタオルをお持ちの上、動きやすい服装でご参加ください。

**固**とうかい環境村民会議事務局(環境政策課内 内線1454) ※事前申し込みは不要です。

さん(東海美術連盟事務局 ☎283局1104)へ申し込みください。

## 「東海村テニスダブルス 選手権大会」

**期日**▼5月10日(日)・16日(土)  
**時間**▼午前9時試合開始

**場所**▼村テニスコート  
**対象**▼村内在住・在勤の方(ヘアのうち1人以上)

**種目**▼一般男子ダブルス(I・II部)、一般女子ダブルス(I・II部)

**参加費**▼3000円/組  
**申**所定の申込書に必要事項を記入の上、4月21日(火)の午後5時までに、

村テニスコートクラブハウス(☎282局8571)へ申し込みください。  
**固**櫻村次夫さん(東海村テニス連盟事務局 ☎295局6248)

**募集**  
テニスクラブ「ふれあい」  
会員募集

定年退職した方やテニスをはじめて  
みたい方、一緒に汗を流しませんか。  
活動日▼毎週火・金曜日  
時間▼午後2時～5時  
場所▼村テニスコート  
会費▼1000円/回 ※別途入会金  
(10000円/人)が掛かります。  
申・関篠崎正卓さん(☎282局0361)



**募集**  
茶道クラブ「表千家」いちえ会  
会員募集

活動日▼第4金曜日  
時間▼午前10時～正午  
場所▼村松コミュニティセンター  
講師▼西恵子さん  
会費▼10000円/月 ※別途年会費  
(40000円/人)が掛かります。  
申・関竹内市子さん(☎282局9223)

**募集**  
タヒチアンダンスサークル  
「MOA」会員募集

ママのためのタヒチアンダンスサー  
クルです。保育サービスもありますの  
で、安心してご参加ください。  
活動日▼木曜日(月3回)  
時間▼午前11時～正午  
場所▼村内コミュニティセンター  
対象▼未就学児(首が据わったお子さ  
んからの母親  
会費▼40000円/月 ※講師謝礼と  
保育サービス料を含みます。

申・関午前中に、高橋マリコさん(☎  
090・3206・0071)へ申  
込みください。

**募集**  
初心者も歓迎します!  
「女性コーラス東海」会員募集

童謡、ポピュラー、クラシック音楽等、  
幅広いジャンルの歌を歌っています。  
活動日▼毎週火曜日  
時間▼午前10時～正午  
場所▼中央公民館  
会費▼2000円/月  
申・関照沼俊子さん(☎283局0564)

**募集**  
一緒におしゃべりしませんか  
「にんじん」会員募集

アレルギーを持つお子さんのための  
サークルです。  
活動日時▼月2回 午前10時～正午  
場所▼中央公民館、各コミュニティセ  
ンター  
会費▼無料  
申・関酒井仁美さん(㊟bare\_ninjin@  
yahoo.co.jp)

**その他**

**募集**  
あなたのチャレンジを応援します  
「ハーモニー東海」第16期生募集

村内在住の女性の皆さん、生活しや  
すい社会を目指し、村の事業等につ

いての研修を行う  
「ハーモニー東海」  
に参加してみませ  
んか。村の取り組  
みを学んだり、普  
段使っている施設  
の裏側をのぞいて  
みたり：メニュー  
は研修生が決めま  
す。保育サービス(無料)付きで、小  
なお子さんのいる方も安心して参加  
できます。  
期間▼5月～平成28年3月(8月を除  
く全10回)  
研修日時▼原則、第3火曜日の午前9  
時30分～11時30分  
対象▼村内在住で20歳以上の女性  
募集人員▼15人  
内容▼研修生と協議しながら決定しま  
す。※昨年度は「村長との懇談」、「東  
海村の教育」、「裁判の傍聴」などを  
行いました。  
参加費▼無料  
その他▼予約制保育サービス(無料)を  
希望する方は、申し込み時にお知ら  
せください。  
申・関4月24日(金)まで(土・日曜日を  
除く)の午前8時30分～午後5時15  
分に、広報広聴課秘書広聴担当(内  
線1301)へ申し込みください。



**村長と直接話ができます**  
第11回「ふれあいトーク」

日常生活や村政に関することなど、  
村長と直接話をしてみませんか。

期日▼4月18日(土)  
時間▼午後2時～5時  
場所▼イオン東海店(1階・フードコー  
ト付近)  
その他▼事前申し込み  
は不要で、当日に先着  
順で受け付けます。▼当  
日のやりとり結果を、村  
公式ホームページで公表  
(匿名)します。  
関 広報広聴課秘書広聴担当(内線  
1301)



**となりのまちから**

那珂市●八重桜まつり

約2100本の八重桜  
と約200本のソメイヨ  
シノが咲き誇る桜の名所  
で、皆さんも春を満喫し  
てみませんか。  
期間▼4月18日(土)～5月6日(水祝)  
時間▼午前9時～午後6時  
場所▼静峰ふるさと公園(那珂市静  
1720・1)  
その他▼期間中、郷土芸能発表やミ  
ニコンサート、よさこいソーランな  
どのステージイベントを行います。  
▼4月25日(土)から5月2日(土)ま  
では、夜桜を觀賞できます(午後9  
時閉園)。  
関 那珂市商工観光課(☎298局1111)







すびっこ  
美術館

おおぞら保育園  
まきのいずみ  
牧野泉ちゃん



白鳥見学

公園の池で白鳥に餌をあげる絵を描いてくれたのは泉ちゃん(5歳)。生まれて初めて見る白鳥は白くて、とてもきれいだったそうで、「今度はお父さん、お母さんと一緒に見に行きたいなあ」と恥ずかしそうに話してくれました。

ぼくの夢  
わたしの夢



夢は…。 “ねじを造る技術者”

照沼小学校6年 ● 齊藤慎之介

僕は、ねじを回すのが大好きです。幼稚園のころ、自分でおもちゃの電池を交換した時に、回したことがきっかけです。ねじの頭にある溝にドライバーをセットして左側に回すと、どんどん緩くなって出てくる動き方がとても面白くて、見ていて楽しくなります。反対に締める時は、きつく締まっていくのが感触で分かり、そんな動きを見ているだけでも気持ちが良いです。

ねじは、いろいろな場所で数え切れないほど使われていますが、そんなねじを見るたびに「回してみたい…」気分になります。締め過ぎてしまったり、きついのに回そうとすると、頭の溝が欠けてしまったり、壊れたりしてしまったりすることがあります。

将来は、頭の溝が簡単には壊れない、丈夫なねじを造ってみたいです。小さなものから大きなものまで立派に造れる技術者を目指したいと思います。

わが家の子育てノート

表紙・小泉有希

わが家は、愛菜(6歳)、颯斗(3歳)、私たち夫婦、そして私の両親の6人家族です。

愛菜は、小さいころからたくさん悩ませられる子でした。生まれてくるときも、陣痛が来てから1日半かかってやっとのことです。生まれてきたのを今でも覚えてます。それから8か月で寝返り、ハイハイを始めたのが1歳、歩いたのは1歳7か月のときでした。何をしても周りの子どもたちに比べるとペースが遅く、うちの子って、成長が遅いのか?と、少し不安になってしまいうこともありました。幼稚園に入ると、できることもどんどん増えて、とても成長しました。負けず嫌いで友だち思いの、とても優しい子です。

颯斗は、早く私たちに会いたかったのか、私の陣痛のタイミングに合わないほど早いスピードで下りてきて、気がついていたらあつという間に生まれていました。とても活発でお姉ちゃんがとても大好きな子です。颯斗は、お姉ちゃんとは対照的で、成長が早く、気づいたら何でもできるようになっていました。



いつでも「ママ、ママ」と甘えん坊な子ですが、今では元気に保育園に通っていて、少しずつお兄さんになってきているのを感じます。

初めての子育てで、悩むこともたくさんありましたが、そんなとき、いつも私を助けてくれたのは両親でした。今でも、悩みを聞いてくれたり、子どもたちの送迎を手伝ってくれたり、私たち夫婦の子育てを支えてくれていることにとても感謝しています。

私自身まだまだ未熟な母親で、両親や夫、周りの方々に助けられながら、子どもからはたくさんのお話を学ばせられ、子どもたちと共に、日々成長中です。

この春から愛菜は小学生、颯斗は年少さんになります。これからも、子どもたちには、たくさんのお話をチャレンジして、いろいろな経験をしてほしいと思っています。そして、私自身も、毎日楽しく笑いながら、わが家らしい子育てをしていきたいです。