

主な話題

- p 02 「村・県民税(住民税)の申告」「所得税および復興特別所得税の確定申告」を受け付けます！
p 04 令和2年度 公立保育所・認定こども園の保育士等を募集します
p 06 3月31日(火)をもって「リサイクルプラザとうかい」が閉館します

取得促進 ▶ マイナンバーカード

マイナンバーカードの申請はお済みですか？

村では、マイナンバーカードの取得促進のため、住民課職員による出張申請サービスと、申請に必要な顔写真の無料撮影を行います。申請を希望する方は、この機会をぜひご利用ください。

【問い合わせ】住民課住民担当(☎282-1711 内線1123)

友達や職場の仲間と一緒に「マイナンバーカード出張申請サービス」

マイナンバーカードを申請したいグループ(5人以上)の希望する場所へ職員が出向き、マイナンバーカードの説明や申請補助、申請に必要な顔写真の無料撮影を行います。友達や職場の仲間等とお誘い合わせの上、ご利用ください。本人確認書類の提示と申請書の記入を行った方には、後日、本人限定郵便によりマイナンバーカードをご自宅にお届けします。※申請人数が10人を超えるグループについては、本人限定郵便ではなく、申請を行った場所で本人へ直接交付する場合があります。

- 対象等 東海村に住民登録のある方で5人以上のグループ
- その他 会場の手配や準備は、申し込みをした各グループ等でお願います。
- 申し込み 電話で▽希望日(第3希望まで)▽希望場所(村内に限る)▽利用人数▽代表者氏名・連絡先——を住民課住民担当(☎282-1711 内線1123)へお伝えください。電話連絡の後、住民課(役場行政棟1階)備え付けの申請書に必要な事項を記入し、郵送、ファックス、またはお越しの上、申し込みください。※申請書は村公式ホームページからもダウンロードできます。

顔写真を無料で撮影します

申請に必要な顔写真を無料で撮影し、その場でマイナンバーカードの申請を受け付けます。

- 受付日時 月～金曜日(祝日を除く)の午前8時30分から午後5時15分まで
- 撮影場所 住民課(役場行政棟1階)



教えて！マイナちゃん

Q. マイナンバーカードを作ると
どんなメリットがあるの？

A. 次の4つのことに利用できます。



①本人確認の際の身分証明書として
口座開設やパスポートの新規発給など、さまざまな場面で利用できます。

②マイナンバーを証明する書類として

マイナンバーの提示が必要なさまざまな場面での証明書類として活用できます。

③各種行政手続きのオンライン申請等に

マイナポータルをはじめ、各種行政手続きのオンライン申請等に利用できます。

④コンビニエンスストアなどで各種証明書の取得に

住民票や印鑑登録証明書などの公的な証明書のコンビニ交付サービスが利用できます。

「村・県民税(住民税)の申告」

「所得税および復興特別所得税の確定申告」を受け付けます!

申告受け付け・相談 **2月12日(水)～3月16日(月)**

令和2年1月1日現在、村内に住所のある方は「村・県民税の申告」が必要な場合があります。村・県民税等の申告は、令和2年度の国民健康保険税や後期高齢者医療保険料、介護保険料、保育料等の算定の基となりますので、令和元年中に無職・無収入の方も期間内に必ず申告してください。「村・県民税申告書」「所得税および復興特別所得税の確定申告書」についての受け付け・相談を、下記の日程で行いますので、忘れずに申告してください。

【問い合わせ】税務課住民税担当(☎282-1711 内線1117～1119)

村・県民税

●申告が必要な方

- ▽主たる給与または、公的年金の他に所得がある方
- ▽同一世帯の方の税法上の扶養になっていない無収入の方や遺族年金・障害年金等の受給者
- ※昨年の実績を基に村・県民税の申告書を郵送します(1月下旬)。届かない場合でも、申告が必要な方は必ず申告してください。

●申告が不要な方

- ▽所得税の確定申告をした方
- ▽1か所から給与を受け、年末調整済みで、勤務先会社等が村に「給与支払報告書」を提出している方
- ▽同一世帯の方が申告しており、その方の税法上の扶養に入っている方
- ▽公的年金所得のみで公的年金の年間支給額が148万円以下(昭和30年1月2日以降に生まれた方は98万円以下)の方
- ※扶養控除等の追加をするときは、申告が必要です。

所得税および復興特別所得税

●対象

- ▽村内在住(令和2年1月1日現在)で、平成31年1月から令和元年12月までに①営業等(その他の事業)による所得、農業所得、不動産所得(貸地・貸家・駐車場等の収入)②原稿料・講演料・互助年金等の雑所得や一時所得(保険の満期等)③土地・家屋等の資産を譲渡した所得④源泉分離課税が行われない退職所得——のいずれかの所得(収入)があった方 ※③に該当する方は太田税務署で申告してください。
- ▽勤務先の会社等が、村に「給与支払報告書」を提出していない方
- ▽主たる給与所得(年末調整済み)以外の全ての所得の合計額が20万円を超える方
- ▽その他、所得税の還付を受ける方

◆復興特別所得税について

平成25年分～令和19年分の各年分については、所得税と併せて申告・納付する必要があります。復興特

別所得税の額は、各年分の基準所得税額(原則としてその年分の所得税額)に2.1%の税率を掛けて計算した金額です。

ふるさと納税「ワンストップ特例」の申請をした方へ

村・県民税の申告や確定申告をする場合、特例制度は適用されません。改めて、ふるさと納税に伴う寄付金控除を含めた申告手続きを行ってください。

申告受け付け・申告相談の日程等

●期日と指定地区

2月12日(水)	
2月13日(木)	令和元年中の収入が年金のみの方
2月14日(金)	
2月16日(日)	令和元年中の収入が給与のみの方
2月17日(月)	
2月18日(火)	令和元年中の収入が年金のみの方
2月19日(水)	
2月20日(木)	岡・船場
2月21日(金)	百塚・南台
2月25日(火)	真崎
2月26日(水)	須和間・押延
2月27日(木)	白方・豊白・村松北
2月28日(金)	全地区 <small>△混雑が予想されます!</small>
3月2日(月)	緑ヶ丘・フローレスタ須和間
3月3日(火)	宿・原子力機構百塚・原子力機構長堀
3月4日(水)	豊岡・亀下
3月5日(木)	川根・照沼・原子力機構箕輪
3月6日(金)	舟石川中丸・舟石川2区・原子力機構荒谷台
3月9日(月)	外宿1区・外宿2区
3月10日(火)	竹瓦・舟石川3区
3月11日(水)	舟石川1区
3月12日(木)	内宿1区・内宿2区
3月13日(金)	全地区 <small>△混雑が予想されます!</small>
3月16日(月)	

※自治会に加入していない方で、白方中央に在住の方は白方、東海1～3丁目に住居の方は百塚、舟石川駅西・駅東、大山西に在住の方は舟石川1～3区の指定日にお越しください。

●時間 午前9時から(受付時間は午前8時～午後3時30分)※窓口延長日も受付時間は午後3時30分までとなります。▽昨年よりも受付終了時間が短縮されていますのでご注意ください。

●場所 原子力視察研修室(役場行政棟5階)

できるだけ、指定地区の受付日にお越しください。

▶ 次の申告は
太田税務署へ

▽事業による収入が1,000万円以上の方
▽退職所得を除く所得の合計が2,000万円を超える方
▽株・建物・土地等の譲渡所得申告
▽青色申告
▽初年度や特定増改築等の住宅借入金等特別税額控除の申告
▽FX等の先物取引の申告
▽税務署の收受日付印が捺印された申告書の控えが必要な方
▽雑損控除・外国税額控除の申告等

太田税務署から確定申告に関するお知らせ

所得税・個人消費税・贈与税

【申告受け付け・申告相談の日程】

- 期 間 2月17日(月)～3月16日(月)(土・日曜日、祝日を除く)
- 時 間 午前9時～午後5時(受付時間は午前8時30分～午後4時)※相談内容が複雑な場合は、午後3時ごろまでにお越しください。
- 場 所 太田税務署
- そ の 他 ▽申告書の作成には時間がかかるため、お早めにお越しください。▽相談が午後5時を過ぎると再度お越しいただく場合があります。▽駐車場の混雑が予想されるため、公共交通機関のご利用にご協力ください。

申告書は自分で作成できます!

- ◇国税庁ホームページ(www.nta.go.jp)の「確定申告書等作成コーナー」を利用すると、所得税などの申告書等を自分で作成できます。e-Taxで送信、または書面で印刷して送付のいずれかで提出してください。
- ◇「ID・パスワード方式の届出完了通知」をお持ちの方は、「確定申告書等作成コーナー」で確定申告書を作成する際、IDとパスワードを入力すればe-Taxで申告することができます。



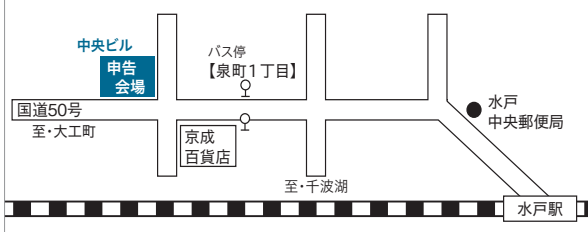
平日以外の申告

【特設会場における申告受け付け・申告相談】

- 期 日 2月24日(月・休)、3月1日(日)
- 時 間 午前9時～午後4時 ※会場の状況により受付終了時間が早まる場合があります。
- 場 所 中央ビル(水戸市泉町2-3-2)
- そ の 他 ▽現金納付の窓口はありません。▽駐車場はありませんので公共交通機関をご利用ください。

徒歩▼水戸駅北口から25分

バス▼水戸駅北口バス乗り場 大工町方面「泉町1丁目」下車



【公的年金等を受給している方へ】

「確定申告不要制度」をご存じですか?

公的年金等の収入金額の合計額が400万円以下であり、かつ、公的年金等に係る雑所得以外の所得金額が20万円以下であるときは、所得税の確定申告書を提出する必要はありません。

※▽所得税の還付を受ける場合や確定申告書の提出が要件となっている控除(例:純損失や雑損失の繰越控除など)の適用を受ける場合には、確定申告書の提出が必要となります。▽所得税の確定申告が不要となる場合であっても、**住民税の申告が必要な場合があります。**

【消費税の申告をする方へ】

申告に必要な書類等の準備をお願いします!

消費税の確定申告書を作成するには、令和元年10月1日以降の取引について、売上げや仕入れ等を税率(軽減税率8パーセント、標準税率10パーセント)ごとに区分して記帳するなどの経理(区分経理)を行った帳簿が必要となります。また、令和元年分からは、消費税確定申告書を作成するには、区分経理を行った帳簿に基づき、「課税取引金額計算表」の作成が必要となります。

【医療費控除の申告をする方へ】

「医療費控除の明細書」の提出をお願いします!

平成29年分の確定申告から、医療費控除は領収書の提出が不要となり、代わりに「医療費控除の明細書」の添付が必要となりました。税務署から記入内容の確認を求める場合がありますので、**申告後5年間は領収書の保管義務があります。**

※令和元年分の確定申告までは、従来どおり領収書の添付または提示による申告もできます。

問い合わせ▼▽確定申告などに関すること…太田税務署(〒313-8686 常陸太田市金井町3662 ☎0294-72-2171 自動音声案内) ▽「確定申告書等作成コーナー」の操作などに関すること…「e-Tax・作成コーナーヘルプデスク」(☎0570-01-5901 月曜日から金曜日(祝日を除く))

「第二期東海村子ども・子育て支援事業計画」(案) へのご意見をお寄せください!

村では、「子どもの最善の利益」が実現される社会を目指すという考え方を基本に、家庭、学校、地域、職域その他社会のあらゆる人が子ども・子育て支援について関心や理解を深め、協働してそれぞれの役割を果たすことができるよう、「第二期東海村子ども・子育て支援事業計画」(案)の策定を進めています。より良い計画とするために、ご意見をお寄せください。



公表場所▼▽子育て支援課(役場行政棟4階) ▼総合福祉センター「絆」▼なごみ・総

合支援センター ▼長堀すこやかハウス ▼村立保育所・幼稚園・認定こども園 ▼村立図書館 ▼各コミュニティセンター ▼東海村産業・情報プラザ「アイヴィル」▼中央公民館 ※村公式ホームページからもご覧いただけます。

その他▼▽必要事項の記入がないものは受け付けできません。▽内容について、個別に確認を行う場合があります。▽概要の公表(匿名)を予定しています。▽個々の内容について、個別に回答はしません。

提出方法・問い合わせ▼任意の様式に、▽「第二期東海村子ども・子育て支援事業計画」(案)への意見▽住所▽氏名▽電話(ファックス)番号——を明記し、2月14日(金)(必着)までに、郵送、ファックス、メール、またはお越しの上、子育て支援課認定・給付担当(〒319-1192 東海 3-7-1 ☎282-1711 内線1184 📠287-0317 ✉kosodate@vill.tokai.ibaraki.jp)へ提出してください。

令和2年度 村立保育所・認定こども園の保育士等を募集します

職 種 等

下表参照

雇用期間

4月1日～令和3年3月31日

選考方法

面接試験 ※日程は相談の上決定します。

そ の 他

▽通勤手当を支給します。▽年次休暇等があります。▽社会保険・雇用保険・労災保険に加入します。▽報酬は現時点で予定しているものであり、

採用時には変更となる場合があります。

申し込み・問い合わせ

子育て支援課(役場行政棟4階)備え付けの履歴書(顔写真貼付)に必要事項を記入し、資格・免許等の写しを添えて、2月28日(金)(必着)まで(土・日曜日、祝日を除く)に郵送またはお越しの上、子育て支援課認定・給付担当(〒319-1192 東海 3-7-1 ☎282-1711 内線1185)へ申し込みください。 ※履歴書は、東海村子育て応援ポータルサイト「のびのび子育て帳」からもダウンロードできます。

職 種	募集人員	主な業務	雇用要件	勤務日時	報酬
パートタイム勤務	10人程度	0～5歳児の保育ほか	保育士資格(幼稚園教諭免許を有することが望ましい)	▽週5日 ▽午前7時20分～午後7時5分のうち、週4日は7時間45分/日、週1日は4時間/日のシフト制	月額 15万1,000円～ (期末手当・昇給・前歴換算あり)
			幼稚園教諭免許および保育士資格		
パートタイム勤務(短時間)	10人程度	0～5歳児の保育ほか	保育士資格(幼稚園教諭免許を有することが望ましい)	▽週5日 ▽午前7時20分～午後7時5分のうち、5時間30分程度/日	月額 11万9,000円～ (期末手当・昇給・前歴換算あり) ※勤務時間により変動します。
			幼稚園教諭免許および保育士資格		

令和2年度

障害者等日中一時支援事業指導員を募集します！

村では、東海村障害者等日中一時支援事業として、なごみ・総合支援センター内で、1歳から64歳までの障がい児(者)の預かりを行い、日中における活動の場の確保や、その家族の就労支援、介護負担の軽減を図るための取り組みを行っています。

預かり時間は午前8時30分から午後6時までで、利用者の多くは未就学から高校3年生までのお子さんたちです。預かりの間、子どもたちは好きな遊びをして過ごします。

今回は、障がい児(者)の預かり業務や事務作業、環境整備等を行う指導員を募集します。



職種等

下表参照

雇用期間

4月1日～令和3年3月31日

選考方法

面接試験(2月22日(土)に実施)※詳細は、別途お知らせします。

その他

▽通勤手当を支給します。▽①は社会保険・雇用保険・労災保険に、②・③は労災保険に加入します。▽年次休暇等があります。▽報酬は現時点で予定

しているものであり、採用時には変更となる場合があります。

申し込み・問い合わせ

市販の履歴書(顔写真貼付)に必要事項を記入し、資格・免許等の写しを添えて、2月12日(水)(必着)まで(土・日曜日、祝日を除く)の午前8時30分～午後5時15分に、郵送またはお越しの上、障がい福祉課生活支援担当(なごみ・総合支援センター内 〒319-1118 舟石川駅東3-9-33 ☎287-2525)へ申し込みください。

職種	募集人員	主な業務	雇用要件	勤務日時	報酬(予定)
①日中一時支援事業指導員(7時間勤務)	1人	障がい児(者)の預かり業務、環境整備、事務、長期休暇中のイベントの計画立案・運営など	普通自動車運転免許を有し(福祉車両の運転あり)、基本的なパソコン操作(ワード、エクセル等)ができる方で、▽小学校、中学校、高等学校、幼稚園いずれかの教諭免許または保育士の資格を有する▽障がい児者施設での勤務経験がある—のいずれかに該当する方	▽週5日(日曜日、祝日を除く) ▽午前8時30分～午後6時15分のうち7時間 /日のシフト制	月額 13万5,000円～ (期末手当・昇給あり)
②日中一時支援事業指導員(4時間勤務)	5人	※①は、指導員の勤務表の作成等、指導員の中心的な役割を担います。	普通自動車運転免許を有し(福祉車両の運転あり)、基本的なパソコン操作(ワード、エクセル等)ができる方で、看護師、准看護師、保健師のいずれかの免許を有する方	▽週3日(日曜日、祝日を除く) ▽午前8時30分～午後6時15分のうち4時間 /日のシフト制	月額 4万6,000円～
③【医療職】日中一時支援事業指導員(4時間勤務)	2人	障がい児(者)の預かり業務、環境整備、事務、長期休暇中のイベントの計画立案・運営、医療的ケアが必要な障がい児(者)の利用中のケアおよび支援	普通自動車運転免許を有し(福祉車両の運転あり)、基本的なパソコン操作(ワード、エクセル等)ができる方で、看護師、准看護師、保健師のいずれかの免許を有する方	▽週3日(日曜日、祝日を除く) ▽午前8時30分～午後6時15分のうち4時間 /日のシフト制	月額 6万1,000円～

創業への心構えと準備を学びます！

「創業セミナー & 個別相談会」

「会社を立ち上げたい」、「立ち上げた事業を軌道に乗せたい」、「創業に興味があるけれど、どうしたら良いのか分からない」、「どんな支援が受けられるのか知りたい」など、創業に関するさまざまな疑問や質問をお持ちではありませんか。東海村創業支援ネットワークでは、「創業するなら知っておこう！ 創業の心構えとその準備」と題して、今年も創業セミナーを開催します。

先輩创业者によるパネルディスカッションのほか、セミナー終了後には各専門機関による個別相談会も実施します。創業に興味がある方や創業初期の方は、この機会にぜひご参加ください。

日時▼2月23日(日・祝) 午後2時～4時30分

場所▼東海村産業・情報プラザ「アイヴィル」

参加費▼無料

申し込み・問い合わせ▼事前に、村公式ホームページからダウンロードした申込用紙に必要事項を記入の上、日本政策金融公庫日立支店(☎0294-24-2451)または、産業政策課商工担当(☎282-1711 内線1270)へ申し込みください。

ご利用ありがとうございました

3月31日(火)
をもって

「リサイクルプラザとうかい」 が閉館します



村では、ごみの再利用・再生利用・減量(3R)に関する意識啓発・活動普及の場として「リサイクルプラザとうかい」を運営してきましたが、施設の老朽化により、3月31日(火)をもって閉館することとなりました。

平成17年2月の開館以来、多くの皆さんにご利用いただきありがとうございました。

【問い合わせ】清掃センター(☎282-7289)

今後の再利用(リユース)品の販売は…

◆再利用(リユース)品の販売は、隣接する清掃センターに場所を移し、4月から事業を開始します。ぜひお立ち寄りください。

◆移転後の詳細については、後日、「広報とうかい」や村公式ホームページでお知らせします。



村内で活動・活躍している団体を紹介します！

「東海村アートロード」

東海村アートロードは、村内の美術制作愛好家たちが“暮らしの中の美術館”をキャッチフレーズに、日常生活の中で文化・芸術に触れる機会を作ろうと活動し、今年で33年目を迎えます。

「アートロード」とは街並みを美術館等に見立てる活動のことで、毎年2月から4月にかけて、村内の幹線道路に立地する店舗や金融機関、公共施設等に制作した絵画や書、写真等の美術作品を展示しています。

一緒に活動する仲間や、展示に協力していただける店舗などを随時募集しています。



▲東海村アートロード会員の皆さん

【Data】

活動日▼月1回

活動場所▼姉妹都市交流会館 ほか

連絡先▼代表 堀川さん(☎282-9560)、事務局 堀さん(☎282-3540)



成人年齢引き下げで若者の消費者トラブルが増加！？ 契約前に身近な人に相談しましょう！

【問い合わせ】消費生活センター(村民相談室内 ☎287-0858)

民法改正により、令和4年4月から成人年齢が18歳となります。成人年齢の引き下げにより、今後、新たに成人となる18歳と19歳の方を中心とした消費者トラブルが増える可能性があります。若者は、「知識」「社会経験」「お金(資力)」が乏しいといわれており、消費者トラブルに巻き込まれたり、被害が大きくなったりすることがあります。

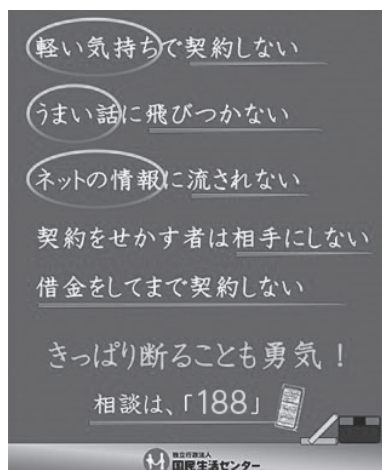
成人年齢が引き下げられると、18歳と19歳の方は、親の同意を得なくても、▽携帯電話の契約▽クレジットカードをつくる▽ローンを組む▽部屋を借りる——など、さまざまな契約ができるようになります。若者を狙う悪質な業者もいますので、その契約が本当に必要なものかどうか、よく検討しましょう。

【現在未成年の方が新成人となる日】

生年月日	新成人となる日	成人年齢
平成14年4月1日以前	20歳の誕生日	20歳
平成14年4月2日 ～平成15年4月1日	令和4年4月1日	19歳
平成15年4月2日 ～平成16年4月1日	令和4年4月1日	18歳
平成16年4月2日以降	18歳の誕生日	18歳

【若者によくある消費者トラブルの事例】

- アダルトサイトで無料だと思いクリックしたところ、「会員登録が完了した」「3日以内に10万円をお支払いください」といった画面が出てきて、料金を不当に請求された。
- SNSで知り合った人や友人、知人から、「絶対もうかる」などと勧誘され、販売組織の会員となって商品やサービスを購入してしまった。
- エステの途中解約を申し込んだが、支払い請求額が高額すぎて納得できない。



近年、SNSやインターネットなどをきっかけに起こるトラブルが増えています。契約する前に身近な人に相談しましょう！



国民年金 だより



国民年金保険料の前納制度

■国民年金前納割引(口座振替前納)

口座振替の振替方法は、①2年前納 ②1年前納 ③6か月前納 ④当月末振替(早割・本来の納付期限よりも1か月早く口座から振替する方法) ⑤翌月末振替(割引なし)の5種類から選べます。まとめて前払い(前納)すると、割引が適用されるのでお得です。

※①～③の申し込み手続きの期限は2月末日です。なお、令和2年度の保険料額は、2月下旬に告示される予定です。

■口座振替の申し込み手続き

預貯金口座をお持ちの金融機関(ゆうちょ銀行を含む)、または年金事務所(郵送可)へ「国民年金保険料口座振替納付(変更)申出書」を提出してください。併せて、基礎年金番号・口座番号等が分かるものと、通帳の届け出印が必要です。※申出書は住民課(役場行政棟1階)にも備え付けてあります。

■お得です！国民年金保険料の「2年前納」制度

2年度分の保険料をまとめて納める「2年前納」制度は、毎月納付する場合に比べ、2年間で1万5000円程度の割引となります。

「2年前納」制度は、口座振替のほか、現金・クレジットカードでも納付が可能です。※▽保険料の2年前納を希望する方は2月末日までに、それぞれ申出書を年金事務所へ提出してください。▽現金での納付は任意の月でも申し込みできますが、その場合、申し込み月から翌年度末分までの前納納付書を送付されます。

■問い合わせ

ねんきんダイヤル(☎0570・051・165 ※050で始まる電話の場合は☎03・6700・1165)、水戸北年金事務所(☎231局2283)

こんにちは!

村立東海病院



待たずに便利! 「自動再来受付機」

村立東海病院では、外来診療の予約をしている方は、来院時に「総合受付」「自動再来受付機」のいずれかで受け付けを行うことができます。今回は、待ち時間が短く便利な、自動再来受付機による受け付け方法をご紹介します。

● 予約のある方は、自動再来受付機をご利用ください

総合受付では、初診等の“必ず総合受付で受け付けする必要がある方”への対応で、混雑時などに、すでに外来診療の予約をしている方を待たせしてしまう場合があります。自動再来受付機を使用すれば、待たずに30秒程度で受け付けができますので、混雑緩和のためにも、ぜひ自動再来受付機をご利用ください。受け付け後に外出を希望する方は、必ず、総合受付で外出手続きをしてください。※以下の方は自動再来受付機での受け付けができませんので、ご注意ください。

【自動再来受付機での受け付けができない方】

- ▽当院を初めて受診する方
- ▽定期的に受診しているが、外来診療当日の予約がない方
- ▽耳鼻いんこう科、婦人科、歯科、リハビリテーション科の予約をしている方

【自動再来受付機での受け付けの流れ】



- ①診察券を挿入する
- ②音声ガイダンスに従い、画面をタッチする

診察券挿入口



- ③受付機から出力される「受付票」と「診察券」を、受診する診療科のファイルに入れる(内科・小児科は黄色のファイル、整形外科・外科は青色のファイル)
- ④受診する診療科の待合で待つ

※診察の前に検査がある方は「検査受付」、レントゲン撮影がある方は「放射線・内視鏡受付」にファイルを提出してください。

● 保険証の確認にご協力ください

定期的に受診している方でも、毎月1回、保険証の確認が必要となります。診察終了後、保険証を診療科のファイルに入れて、総合受付の会計へ提出してください。また、保険証が変更になった場合も窓口での確認が必要となりますので、会計時に忘れずにご提示ください。

村立東海病院 医事課

第9回 健康公開講座「認知症について」

日時▼2月12日(水)午後2時～3時30分
(午後1時30分受け付け開始)

場所▼村立東海病院

定員▼50人

講師▼薄井 尊信さん(村立東海病院 内科医)

受講料▼無料

その他▼☑とうかい健康ポイント事業対象の講座です。

申し込み▼2月7日(金)までに、電話またはメール(受講者全員の氏名・電話番号を明記)で、村立東海病院(☎282-2188 ☒tokai-vill@tokai-hp.jp)へ申し込みください。

【問い合わせ】村立東海病院(☎282-2188)、福祉総務課地域医療担当(☎287-0848)

情報ガイド

東海村役場 ☎ 282-1711(代表)

● 2月の休日診療

受付時間 午前9時30分～正午、午後1時～2時

期日	医療機関名	電話番号
2日(日)	武藤小児クリニック	282-7722
9日(日)	村立東海病院	282-2188
11日(火)	東海クリニック	283-1711
16日(日)	茨城東病院	282-1151
23日(日)	村立東海病院	282-2188
24日(月)	石井整形外科クリニック	270-5141

茨城子ども救急電話相談

☎ #8000 または ☎ 03-5367-2367
※毎日24時間対応(救急医療機関案内を含む)

茨城おとな救急電話相談

☎ #7119 または ☎ 03-5367-2365
※毎日24時間対応(救急医療機関案内を含む)

● 2月の住まいに関する相談

場 所 都市整備課(役場行政棟2階)
問合せ 都市整備課(内線1247、1248)

相談日	時間	相談内容
20日(木)	10:00～16:00	新築、リフォーム、耐震診断等

● 12月の村内交通事故発生状況

	発生件数	死者数	負傷者数
件数	6	0	8
累計(1月から)	89	1	99
前年比	-26	-1	-44

● 防災行政無線放送を電話で聞くには

無料テレホンサービス (☎ 0120-42-4848)

暮らし



2月は「相続登記はお済みですか月間」です

茨城司法書士会では、2月を「相続登記はお済みですか月間」として、相続登記等に関する無料相談を行います。この機会にぜひご相談ください。
期間▼2月3日(月)から28日(金)まで(土・日曜日、祝日を除く)
場所▼県内の各司法書士事務所
内容▼相続登記や遺言、遺産分割協議など相続に関すること

その他▼▽相談を希望する方は、事前に各司法書士事務所へ申し込みください。▽県内の司法書士事務所は茨城司法書士会ホームページ(<http://www.ibashi.or.jp/>)からご覧いただけます。

だけます。

茨城司法書士会(☎ 225局0111)

各種相談に応じます

【交通事故相談所】

交通事故の損害賠償や示談の進め方などについて無料で相談できます。また、弁護士による相談(事前予約制)も行っていきます。

期日▼月曜日(金曜日(祝日を除く))

時間▼午前9時～午後4時45分(正午～午後1時を除く)

場所▼中央交通事故相談所(水戸市栞町1-3-1)

【性暴力被害者サポートネットワーク茨城】

性暴力の被害に遭われた方が迅速に支援を受けられるようサポートします。電話相談の内容に応じて、面接や病院紹介、関係機関への付き添いなど

健康・医療



東海村を歩こう!

「みんなですこやかウォーキング」

「みんなですこやかウォーキング」に参加して、運動不足の解消や村の魅力

を行います。相談は無料で、秘密は厳守されます。女性相談員が対応しますので、一人で悩まず、まずはご相談ください。

期日▼月曜日(金曜日(祝日を除く))

時間▼午前10時～午後4時

相談ダイヤル▼性暴力被害者サポートネットワーク茨城(☎ 350局2001)

【問】

茨城県生活文化課安全なまちづくり推進室(☎ 301局2842)

を再発見してみませんか。皆さんの参加をお待ちしています。

期日▼2月7日(金)

※雨天時は中止となります。

時間▼午前9時30分から(午前9時受け付け開始)

集合場所▼総合福祉センター「絆」

対象▼村内在住の方

内容▼1時間程度のウォーキング(いばらきヘルスロード)押延 天神山 水と緑の里山コース)

参加費▼無料

その他▼▽飲み物やタオルをお持ちの上、歩きやすい服装でご参加ください。▽駐車場に限りがありますので、徒歩や乗り合わせでの参加にご協力ください。▽まるごと博物館対象事業です。

問保健センター(☎ 282局2797)※事前申し込みは不要です。



福祉



東海村シルバーリハビリ体操指導士会による「いきいき体操教室」

介護予防のためのシルバーリハビリ体操を実施します。いつでも、どこでも、一人でもできる体操です。ぜひ参加ください。

2月の日程等▼下表参照

時間▼午前10時～11時30分

対象▼村内在住で65歳以上の方

参加費▼無料

その他▼飲み物やタオル(汗拭き用)、ヨガマット(ない方はバスタオル)をお持ちの上、動きやすい服装でご参加ください。

園地域包括支援センター(☎287局2516)

●2月の健康相談

場所 保健センター(総合福祉センター「絆」内)
問合せ 保健センター(☎282-2797)

●健康相談 期日・受付時間

母子健康相談(乳幼児身体測定、14日(金))
育児相談、生後1～2か月のお子さんの相談は事前予約) 9:30～11:00
13:00～14:00

☑元気アップ健康相談・体組成測定 14日(金)
(健康に関する相談は事前予約) 9:00～11:30
13:00～17:00

●乳幼児健診 期日・受付時間 対象児

乳児 5日(水) 令和元年9月
13:00～13:45 生まれの子

1歳6か月児 6日(木) 平成30年7月
13:00～13:45 生まれの子

3歳児 12日(水) 平成28年12月
13:00～13:45 生まれの子

2歳半歯科 13日(木) 平成29年7月
13:00～13:45 生まれの子

●乳幼児教室 期日・受付時間 対象児

赤ちゃん教室 7日(金) 令和元年11月
13:00～13:20 生まれの子

歯ッピーバー 3日(月) 平成31年3月・4月生ま
スデー教室 9:30～9:45 れの子(事前予約)

●2月の専門相談・生活相談等

問合せ 東海村社会福祉協議会(☎282-2804)

●弁護士による相談(事前予約)

日時 7日(金) 午前10時～正午
場所 東海村社会福祉協議会(総合福祉センター「絆」内)

●行政書士による相談(事前予約)

日時 14日(金) 午後1時～3時
場所 東海村社会福祉協議会(総合福祉センター「絆」内)

●暮らしサポート相談所(事前予約不要)

日時 18日(火) 午後2時～4時
場所 イオン東海店(1階・フードコート付近)

問合せ 茨城NPOセンター・ commons(☎291-8990)

●就労体験相談会(事前予約)

日時 27日(木) 午後1時30分～3時30分
場所 東海村社会福祉協議会(総合福祉センター「絆」内)

※生活上の心配ごとや困りごとなど福祉についての相談は、月曜日から金曜日まで(祝日を除く)の午前8時30分～午後5時15分に、面談(要予約)または電話で受け付けます。

●2月の行政相談等

場所 村民相談室(役場行政棟2階)

問合せ 村民相談室(内線1275)

●行政相談

日時 19日(水) 午前10時～正午
相談種別 行政相談員による相談(事前予約)※

※暮らしの中の困りごとについて、行政相談員が無料で相談に応じます。事前予約は、月曜日から金曜日まで(祝日を除く)の午前9時～午後4時に、申し込みください。

●女性生活相談(☎287-0863)

期日 毎週月・水・金曜日(祝日を除く)
時間 午前9時30分～正午、午後1時～4時

●消費生活相談(☎287-0858)

期日 毎週月～金曜日(祝日を除く)
時間 午前9時～正午、午後1時～5時
※火曜日は午後4時までとなります。

場所	期日
総合福祉センター「絆」	3日・10日・17日(全て月曜日)
石神コミュニティセンター 舟石川コミュニティセンター	4日・18日・25日(全て火曜日)
村民活動センター	7日・14日・21日・28日(全て金曜日)
真崎コミュニティセンター	6日(木)
村松コミュニティセンター	27日(木)

那珂医師会による認知症予防教室「ソテリア東海」

認知症に関する講話や、参加者同士の交流、学習、共食などを行います。

認知症カフェに来ませんか? Village Bird(ビレッジバード)

お茶を囲み、ゆったりとした空間で、認知症や介護の話を楽しめます。



期日▼2月19日(水)

時間▼午後1時30分～3時30分

場所▼グループホームメジロ苑

参加費▼100円/回(お茶菓子代等)

園グループホームメジロ苑(☎306局0033)

心身に障がいのある方へ自動車税種別割減申請の出張窓口を開設します

県では、身体障害者手帳、精神障害者保健福祉手帳、療育手帳、戦傷病者手帳の交付を受けている方のために使用する自動車で、障害等級が一定の要件を満たしている方または、生計を一にする方が所有する自動車について、申請により自動車税(環境性能割・種別割)を減免する制度を設けています。次の日程で、減免申請の出張窓口を開設しますので、ご利用ください。

期日▼2月12日(水)

時間▼午前10時～午後1時

場所▼なごみ総合支援センター

その他▼新車、中古車の新規登録に係る減免や自動車税・軽自動車税(環境性能割)の減免については、登録日から30日以内に管轄の県税事務所自動車税分室で手続きしてください。

い。▽軽自動車税(種別割)の減免については、税務課住民税担当(内線1117)へお問い合わせください。
 通常陸田田県税事務所収税第一課
 (☎0294・80・3314)

受講してみませんか 「交通安全講習会」

ひたちなか警察署の職員による交通事故の概況・防止策等の指導や、福祉車両・セーフティーカーの紹介などを行います。村内で有償ボランティアを行う移送サービスボランティアは「はーとろーど」の協力会員と一緒に受講します。

期日▼2月27日(木)

時間▼午前9時30分～午後0時30分

場所▼総合福祉センター「絆」

定員▼30人 ※「はーとろーど」の活動に興味がある方を優先します。

受講料▼無料

申・問2月21日(金)までに、東海村社会福祉協議会ボランティア市民活動センター(☎283局4538)へ申し込みください。

子育て



百塚保育所の子育てサークル室 「にあらひろば」を開放します

自由遊びや読み聞かせ等を行います。お好きな時間にお越しください。
 期日▼2月5日・12日・19日・26日(全て)

水曜日

時間▼午前9時30分～11時30分

場所▼百塚保育所

対象▼村内在住の0歳～就学前の子とその保護者

その他▼▽飲み物と着替えをお持ちください。▽自由遊び等のほかに、2月5日(水)は、お子さんの身長・体重の計測、19日(水)は、雪だるまの起き上がりこぼしの製作があります。

百塚保育所子育て支援センター(☎270局5660)※事前申し込みは不要です。

親子で体を動かそう！ 「親子ビクス」

親子で体を動かして楽しみませんか。わんわんひろば開放時間内に行います。

日時▼2月6日(木)午前10時～11時

場所▼とうかい村松宿こども園

対象▼村内在住で、首が据わった子(就学前の子とその保護者)

講師▼杉山章子さん(日本マタニティフィットネス協会認定インストラクター)

参加費▼無料

その他▼▽飲み物・タオルをお持ちの上、動きやすい服装でお越しください。▽車でお越しの際は、とうかい村松宿こども園の砂利の駐車場(村松コミュニティセンター側)をご利用ください。

とうかい村松宿こども園子育て支援センター(☎282局7390)※事前申し込みは不要です。

「どならない子育て練習法 (そだれん)」入門編

子育てをする中で、しつけ方や叱り方に悩んでいませんか。講義を通して、子どもへの上手な接し方を学びましょう。今回は、入門編(1回コース)となります。

期日▼2月18日(火)

時間▼午前9時30分～11時30分

場所▼とうかい村松宿こども園

対象等▼村内在住の小学生以下の子を持つ保護者(先着16人)

参加費▼無料

その他▼予約制保育サービス(無料)があります。

申・問1月29日(水)の午前9時～午後5時に、電話でとうかい村松宿こども園子育て支援センター(☎282局7390)へ申し込みください。

教養・スポーツ

とうかいまるごと博物館 「冬の探鳥会」

村にはどんな冬の鳥がいるのでしょうか。東海村の環境調べ隊や日本野鳥の会の皆さんと一緒に鳥を見て、声を聞き、名前を知る「冬の探鳥会」を開催します。

期日▼2月16日(日)

時間▼午前9時～正午(予定)

対象▼村内在住・在勤の方(小学生以下は保護者同伴)

定員▼先着5世帯
 参加費▼200円/世帯
 その他▼▽開催場所は、申し込みをした方へ別途お知らせします。▽双眼鏡と図鑑を貸し出します。

申・問1月27日(月)から31日(金)までに、メール(▽「冬の探鳥会」▽氏名▽住所▽電話番号▽参加人数)を明記)またはお越しの上、生涯学習課文化財・芸術文化担当(役場行政棟4階内線1423 ☎maruhaku@vill.tokai.ibaraki.jp)へ申し込みください。

とうかいまるごと博物館「やってみっぺー」糸紡ぎとアンギン編み

東海村は古来から糸を紡ぐ文化と密接に関わっていたことを知っていますか。糸紡ぎとアンギン編み(縄文時代の布の織り方)を通して、村の歴史に触れてみましょう。今回はコースター作りに挑戦します。

期日▼2月13日(木)

時間▼午前10時～11時30分

場所▼中央公民館

対象等▼村内在住・在勤の方(先着10人)

参加費▼300円/人(材料費等)

申・問1月27日(月)から2月3日(月)までに、電話、メール(▽「糸紡ぎとアンギン編み」▽氏名▽住所▽電話番号▽参加人数)を明記)またはお越しの上、生涯学習課文化財・芸術文化担当(役場行政棟4階内線1423 ☎maruhaku@vill.tokai.ibaraki.jp)へ申し込みください。

TOKAI原子力 サイエンスフォーラム

「復興を支える『こころ』と地域力を創り出す『語り合い』と題し、TOKAI原子力サイエンスフォーラムを開催します。ぜひご来場ください。

日時▼2月7日(金) 午後1時～3時
30分(午後0時30分開場)

場所▼東海村産業・情報プラザ「アイ
ヴィル」

関連 産業政策課 産業戦略室(内線
1267)※事前申し込みは不要です。

東海高等学校の生徒&「たん ぽぽの会」によるおはなし会

ボランティア講座で読み聞かせを学んだ県立東海高等学校の皆さんが、読み聞かせボランティア「たんぽぽの会」と一緒に、絵本や紙芝居の読み聞かせをします。

日時▼2月15日(土)午後2時～3時

場所▼村立図書館

関連 村立図書館(☎282局3435)※事前
申し込みは不要です。

その他

中丸コミュニティセンターの 一部施設の使用を休止します

中丸コミュニティセンターのマン
ホールトイレ整備工事に伴い、自転車

置き場、東屋およびゲートボール場の
一部使用を休止します。

ご不便をお掛けしますが、皆さんの
ご理解とご協力をお願いします。

休止期間▼4月下旬まで(予定)

関連 地域づくり推進課(内線1462)

清掃センター非常勤職員募集

リユース品販売に関する作業および
事務、イベント活動の補助などを行う
職員を募集します。

雇用要件等▼▽普通自動車運転免許
を有する▽基本的なパソコンの操作
(ワード・エクセル等)ができる——を
満たす方(1人)

雇用期間▼4月1日～令和3年3月
31日

勤務日時▼原則月曜日から金曜日まで
(祝日を除く)の午前8時30分～午後
4時30分

勤務場所▼清掃センター

報酬▼月額12万7000円～※期末
手当があります。

選考方法▼面接試験(2月17日(月)に
実施)

その他▼▽社会保険・雇用保険に加入
します。▽通勤手当を支給します。

▽年次休暇等があります。

申・関 2月12日(水)まで(土・日曜日、
祝日を除く)に、履歴書(顔写真貼付)
に必要事項を記入し、環境政策課こ
みゼロ推進室(清掃センター内 ☎282
局7289)へお越しの上、申し込
みください。

一般事務補助員(非常勤職員)募集

食品放射能測定(検体の前処理、測
定等)、放射能測定器の貸し出し(使用
方法の説明、台帳管理等)、その他事
務補助を行う職員を募集します。

雇用要件等▼▽役場に通勤が可能▽基
本的なパソコンの操作(ワード・エク
セル等)ができる▽他の団体・個人に
雇用されていない(アルバイトを含
む)——を満たす方(1人)

雇用期間▼4月1日～令和3年3月
31日

勤務日時▼月曜日から金曜日まで(祝
日を除く)の午前8時30分～午後4時

勤務場所▼役場行政棟2階ほか

報酬▼月額12万6000円～※期末
手当があります。

選考方法▼面接試験(2月21日(金)に
実施)

その他▼▽社会保険・雇用保険に加入
します。▽通勤手当を支給します。

▽年次休暇等があります。

申・関 2月17日(月)まで(土・日曜日、
祝日を除く)に、履歴書(顔写真貼付)
に必要事項を記入し、防災原子力安
全課(役場行政棟5階内線1522)
へお越しの上、申し込みください。

文化財調査作業員募集

埋蔵文化財の発掘調査補助、土器な
どの出土品の整理作業(洗浄、復元、
実測など)、報告書の作成補助を行う

職員を募集します。

雇用要件等▼▽役場に通勤が可能▽普
通自動車運転免許を有する▽高等学
校卒業程度以上の学力を有する——
を満たす方(2人程度)

雇用期間▼4月1日～令和3年3月
31日

勤務日数▼週3日(月曜日から金曜日
まで(祝日を除く)の指定された日)

勤務時間▼午前9時～午後5時

勤務場所▼旧中央公民館ほか

報酬▼月額7万6000円～※期末
手当があります。

選考方法▼面接試験(2月28日(金)に
実施予定)

その他▼▽社会保険・雇用保険に加入
します。▽通勤手当を支給します。

▽年次休暇等があります。

申・関 2月17日(月)まで(土・日曜日、
祝日を除く)に、履歴書(顔写真貼付)
に必要事項を記入し、生涯学習課文
化財・芸術文化担当(役場行政棟4階
内線1421)へお越しの上、申し
込みください。

村立図書館非常勤職員(司書)募集

図書館サービス業務全般(資料貸出、
返却、レファレンス、配架、選書、イ
ベント補助、村内コミュニティセン
ター巡回等)を行う職員を募集します。

雇用要件▼▽司書の資格を有する▽普
通自動車運転免許を有する▽基本的
なパソコンの操作(ワード・エクセル
等)ができる——を満たす方

雇用期間▼4月1日～令和3年3月
31日

勤務日数▼週3日(月曜日から金曜日
まで(祝日を除く)の指定された日)

勤務時間▼午前9時～午後5時

勤務場所▼旧中央公民館ほか

報酬▼月額7万6000円～※期末
手当があります。

選考方法▼面接試験(2月28日(金)に
実施予定)

その他▼▽社会保険・雇用保険に加入
します。▽通勤手当を支給します。

▽年次休暇等があります。

2月の資源物・ごみ収集日割表

【問い合わせ】清掃センター(☎282-7289)

資源物			燃えないごみ・粗大ごみ		
真崎、村松北、舟石川中丸、外宿2	3日・10日 17日・24日	外宿1	12日・26日	真崎、村松北、権現山寮、真砂寮、原子力機構(荒谷台)	4日・18日
船場、照沼	3日・17日	内宿1、亀下	6日・13日 20日・27日	原子力機構(長堀)、長堀寮、舟石川3、外宿1、外宿2、竹瓦	3日・17日
原子力機構(長堀・荒谷台・箕輪)、須和間、フローレスタ須和間	4日・11日 18日・25日	百塚、内宿2、豊岡、舟石川3竹瓦	6日・20日 13日・27日	緑ヶ丘、南台、豊岡、亀下	7日・21日
緑ヶ丘	4日・18日	舟石川2	7日・14日 21日・28日	百塚、豊白、内宿1、内宿2	6日・20日
白方	11日・25日	南台、川根	7日・21日	白方、岡、原子力機構(百塚)	11日・25日
舟石川1、原子力機構(百塚)	5日・12日 19日・26日	豊白	14日・28日	舟石川1、船場	10日・24日
宿、押延、岡	5日・19日	※各回収日の午前7時から8時30分までに出してください。		宿、川根、照沼、押延、須和間、フローレスタ須和間、原子力機構(箕輪)	14日・28日
燃えるごみ ※祝日の収集も行います。			舟石川2、舟石川中丸		13日・27日
真崎、村松北、白方、宿、岡、原子力機構(箕輪・百塚・荒谷台)、真砂寮、権現山寮、南台、緑ヶ丘、押延、須和間、川根、照沼、豊岡、亀下、フローレスタ須和間					月・木曜日
舟石川1、舟石川2、舟石川3、舟石川中丸、百塚、豊白、原子力機構(長堀)、長堀寮、外宿1、外宿2、船場、竹瓦、内宿1、内宿2					火・金曜日

募集人員▼1人
雇用期間▼4月1日～令和3年3月31日(更新の可能性あり)
勤務日数等▼原則最大週5日(土・日曜日、祝日勤務あり)
勤務時間▼午前8時30分～午後7時のうち指定する7時間
勤務場所▼村立図書館
報酬▼月額17万1100円 ※期末手当があります。
選考方法▼書類審査、面接試験(3月2日(月)に実施)
その他▼社会保険・雇用保険に加入します。▼通勤手当を支給します。▼年次休暇等があります。
申・関▼2月25日(火)まで(月曜日を除く)に、履歴書(顔写真貼付)に必要事項を記入し、資格免許等の写し、卒業見込み証明書(学生のみ)を添えて、郵送またはお越しの上、村立図書館(〒319-1115 船場774-5 ☎282局3435)へ申し込みください。

東海村社会福祉協議会 臨時職員募集

【①一般事務員】
雇用要件▼普通自動車運転免許を有する▼基本的なパソコンの操作(ワード・エクセル等)ができる――を満たす方

【②生活支援員(臨時職員)】
雇用要件▼介護職員初任者研修終了(旧ヘルパー2級)以上の資格を有する▼普通自動車運転免許を有する▼基本的なパソコンの操作(ワード・エクセル)を満たす方

ル等)ができる――を満たす方

【③児童厚生員(臨時職員)】
雇用要件▼小学校、中学校、幼稚園いずれかの教諭免許または保育士の資格を有する▼普通自動車運転免許を有する▼基本的なパソコンの操作(ワード・エクセル等)ができる――を満たす方

【共通】
募集人員▼各若干名
雇用期間▼4月1日～令和3年3月31日(更新の可能性あり)
勤務日数等▼週5日(①②は月曜日、金曜日、③は月曜日～土曜日のうち指定された日)
勤務時間▼午前8時30分～午後5時15分
勤務場所▼総合福祉センター「絆」ほか
賃金▼時給1130円
選考方法▼書類選考：願書・作文「福祉に携わる者としての心構えについて」(800字程度)▼面接試験：2月20日(木)に実施
その他▼社会保険・雇用保険に加入します。▼通勤手当を支給します。
申・関▼1月27日(月)から2月14日(金)まで(土・日曜日、祝日を除く)に、東海村社会福祉協議会備え付けの願書と履歴書等(顔写真貼付)に必要事項を記入の上、資格・免許等の写しと作文(用紙指定)を添えて、東海村社会福祉協議会(☎282局2804)へ申し込みください。※詳細は、東海村社会福祉協議会ホームページ(<http://www.t-shakyo.or.jp>)をご覧ください。

年次有給休暇制度を計画的に活用しましょう

茨城労働局では、土・日曜日や祝日に年次有給休暇を組み合わせて、連休を実現する「仕事休もつ化計画」を推進しています。仕事と生活の調和(ワーク・ライフ・バランス)のために、年次有給休暇を計画的に活用しましょう。
 茨城労働局雇用環境・均等室(☎277局8294)

いばらきマリッジサポーターによる結婚相談会

茨城県知事から委嘱を受けたいばらきマリッジサポーターが、無料で出会いの相談・仲介等を行います。
期日▼2月16日(日)
時間▼午前10時～午後3時
場所▼中央公民館
その他▼プロフィールの作成を希望する方は、身上書と写真(1版、1年以内に撮影)をお持ちください。
関内さん(☎090・9107・9651) ※事前申し込みは不要です。

【お詫び】「広報とうかい」(1月10日号・3ページ)の「令和2年村政に関する6つのポイント」の記事に誤りがありました。
【誤】待機児童の早期解消へ
【正】待機児童の早期解消へ
 お詫びして訂正いたします。

「東海ワンコイン劇場2019」

入場料500円の「東海ワンコイン劇場2019」。この機会にぜひ、好きな映画をお楽しみください。

期日等▼

期日	時間	作品名等
2月8日 (土)	①午前10時～ ②午後2時30分～	「ドラえもん のび太の月面探査記」(2019年 東宝、上映時間111分、プレゼント(うさ耳ドラ)あり)
	①午後0時20分～ ②午後4時50分～	「トイ・ストーリー4(吹き替え版)」(2019年 ウォルト・ディズニー・ジャパン、上映時間100分)
2月9日 (日)	①午前10時～ ②午後2時50分～	「日日是好日」(2018年 東京テアトル、上映時間100分)
	①午後0時10分～ ②午後5時～	「アラジン(吹き替え版)」(2019年 ウォルト・ディズニー・ジャパン、上映時間128分)



©藤子プロ・小学館・テレビ朝日・シンエイ・ADK 2019

場所▼東海文化センター

入場料▼500円/人(全席自由・3歳以上有料)※上映当日、入場口でお支払いください。

問い合わせ▼東海文化センター(☎282-8511)

ふるさと歴訪
〜歴史を再発見〜

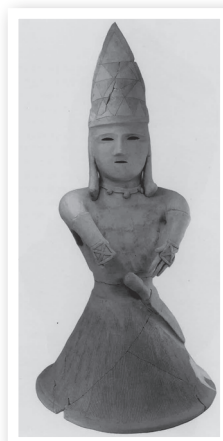
埴輪が見せる眼差し(まなざし)の先に

東海村文化財保護審議会委員

藤井 学昭

2008年、石神外宿の古墳群での下水道の工事中に、土器や埴輪片、人物埴輪が発見されました。刀を身に着けた武人埴輪(左写真や笠をかぶった人物像等が作られたのは、6世紀中頃のようなようです。キリツと前を向いた、りりしい顔の武人埴輪ですが、この眼は一体どこへ向き、何を守ろうとしているのでしょうか。何か寂しげな表情を見せる姿が気に掛かります。

4世紀半ばから5世紀にかけて、近畿を中心とした首長たちの連合(ヤマト朝廷)が常陸国での勢力範囲を広げつつある当時、石名坂はこの地の有力な土豪が支配する本拠地だったと、かつて父が話してくれました。石岡、石塚、石神など頭に「石」の字が付く地名は、その名残だそう。そこには、ヤマト朝廷から「まつろわぬ民」と嫌われ、「蝦夷」(国果「鬼」などと蔑視され駆逐されていった民が住んでいたのでしょう。ヤマトの支配が北上する中、久慈川を挟み石名坂とその背後に連なる阿武隈山脈地へと、ヤマトの兵士である埴輪の眼は向けられていたのかもしれない。ヤマトの力が及ばない境界の地の最



前線に立たされるその緊張感と憂いが見て取れそうです。また、兵士は必ずしも西から来たヤマトの者とは限らず、先住民がヤマトの兵士にさせられたことも十分に想像できます。その眼にさまざまな思いが巡ります。

この埴輪が作られて150年ほど後、7世紀末の常陸国に、陸奥(多賀城)に至る「官道」(蝦夷征討のための軍用道路)が造られます。府中(現・石岡市)以北の6か所に「駅家」が配置され、その一つである「石橋」は、東海駅西口付近または内宿二区地内ではないかとの説があります。この道を坂東各地から駆り集められた何千何万もの兵士が、蝦夷征討を「鬼魔退治」と称し幾度も行軍していき、やがて802年、坂上田村麻呂率いる5万の兵は、蝦夷の首長アテルイを捕まえ斬首します。

小説「火怨 北の耀星アテルイ」(高橋克彦著)に、処刑を見ている民らに対しアテルイが「俺たちは何も望んでおらぬ。ただそなたらと同じ心を持つものだ」と示したただけだ。蝦夷は獣にあらず。鬼でもない。子や親を愛し、花や風に遊ぶ…と叫ぶ場面が描かれています。改めて埴輪が見せる眼差しに、歴史をひもとく大切さを感じたいと思います。