

---

東海村  
シティプロモーションに関するアンケート調査

---

【結果報告書】

令和5年3月  
東海村



# 目次

<b>I 調査の概要</b> .....	<b>1</b>
1 調査の目的.....	3
2 調査対象者.....	3
3 調査方法と調査期間.....	3
4 回収結果.....	3
5 設問項目.....	3
6 報告書を見る際の注意点.....	3
<b>II 調査の結果</b> .....	<b>5</b>
1 あなたのことについて.....	7
2 地域に対するあなたの考え方などについて.....	9
<b>III 資料編（使用した調査票）</b> .....	<b>55</b>



# I 調査の概要



## 1 調査の目的

本調査は、「第2期東海村まち・ひと・しごと創生総合戦略」に基づき、東海村の魅力などを発信するシティプロモーションの取組みを継続して推進していくに当たり、住民の地域に対する意向等を把握するために実施するものです。

## 2 調査対象者

- 村内在住の15歳以上65歳未満 1,600人

## 3 調査方法と調査期間

- 調査方法：郵送配布・郵送回収
- 調査期間：令和4年12月21日（水）～令和5年1月23日（月）

## 4 回収結果

配布数	回収数	回収率
1,600件	415件	25.9%

## 5 設問項目

本調査における設問は、以下の2項目となります。

- ①あなたのことについて
- ②地域に対するあなたの考え方などについて

## 6 報告書を見る際の注意点

- 図表中の「n」とは、その設問の回答者数を表しています。
- 調査結果の比率は、その設問の回答者数を母数として、小数点第2位を四捨五入して小数点第1位までを示しているため、その合計値が100%にならない場合があります。
- 複数回答の設問の場合、回答比率の合計が100%を超える場合があります。
- 図表及び文章中では、選択肢を一部省略している場合があります。
- n=20未満は、比率が動きやすく分析には適さないため、参考値として示すに留めています。





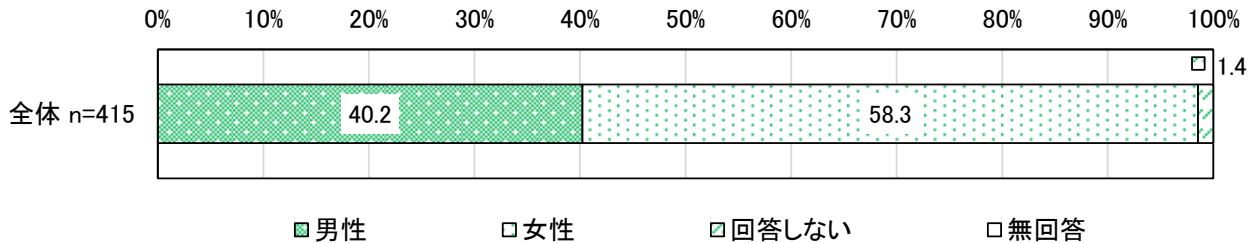
## II 調査の結果



## 1 あなたのことについて

### 問1 あなたの性別について、お答えください。(1つのみ)

性別については、「男性」が40.2%、「女性」が58.3%、「回答しない」が1.4%となっています。



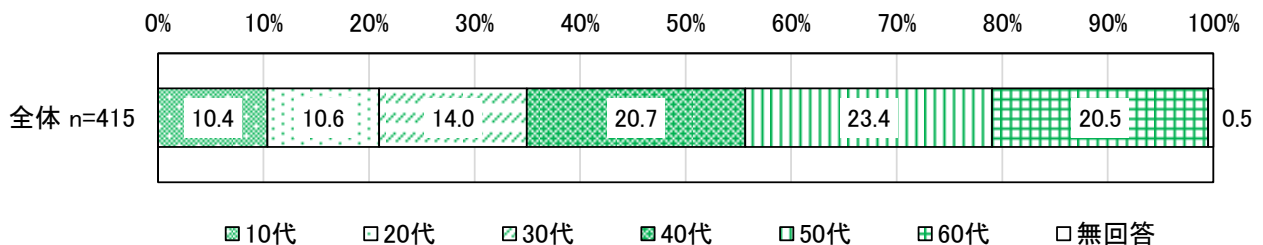
### ■年代別

年代別でみると、特に30代、40代では、男性より女性からの回答比率が高くなっています。

	男性	女性	回答しない	無回答
10代 n=43	41.9%	51.2%	7.0%	0.0%
20代 n=44	56.8%	43.2%	0.0%	0.0%
30代 n=58	25.9%	72.4%	1.7%	0.0%
40代 n=86	29.1%	69.8%	1.2%	0.0%
50代 n=97	49.5%	50.5%	0.0%	0.0%
60代 n=85	42.4%	57.6%	0.0%	0.0%

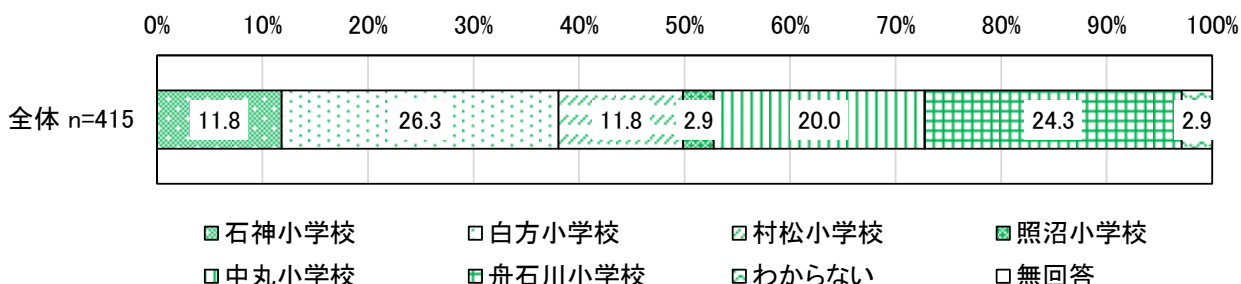
### 問2 あなたの年齢について、お答えください。(1つのみ)

年齢については、「50代」が23.4%で最も高く、次いで「40代」が20.7%、「60代」が20.5%となっています。



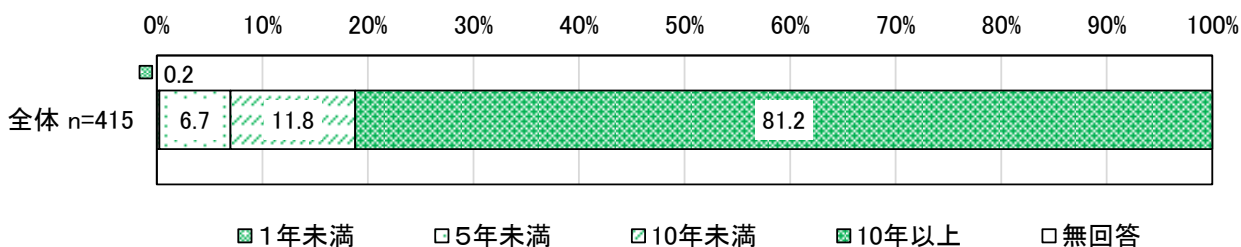
**問3 あなたが住んでいる小学校区（概ねコミュニティセンターの区域）について、お答えください。（1つのみ）**

住んでいる小学校区については、「白方小学校」が26.3%で最も高く、次いで「舟石川小学校」が24.3%、「中丸小学校」が20.0%となっています。



**問4 あなたが東海村に住んでいる年数について、お答えください。（1つのみ）**

居住年数については、「10年以上」が81.2%で最も高く、次いで「10年未満」が11.8%、「5年未満」が6.7%となっています。



**■居住地区別**

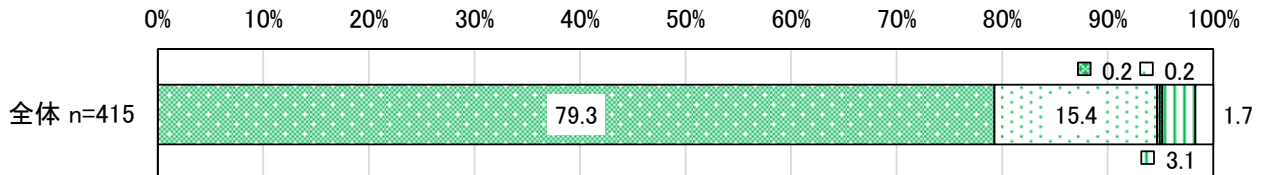
居住地区別でみると、「10年以上」では、白方小学校が91.7%で最も高く、次いで石神小学校が89.8%、中丸小学校が86.7%となっています。

	1年未満	5年未満	10年未満	10年以上	無回答
石神小学校 n=49	0.0%	6.1%	4.1%	89.8%	0.0%
白方小学校 n=109	0.0%	2.8%	5.5%	91.7%	0.0%
村松小学校 n=49	0.0%	16.3%	14.3%	69.4%	0.0%
照沼小学校 n=12	0.0%	25.0%	0.0%	75.0%	0.0%
中丸小学校 n=83	0.0%	3.6%	9.6%	86.7%	0.0%
舟石川小学校 n=101	1.0%	5.0%	23.8%	70.3%	0.0%
わからない n=12	0.0%	25.0%	16.7%	58.3%	0.0%

## 2 地域に対するあなたの考え方などについて

### 問5 あなたが「住みたい」と思うまち（地域）は、どのような地域ですか。（1つのみ）

住みたいと思うまち（地域）については、「自分のライフスタイル（暮らし方）に合った地域」が79.3%で最も高く、次いで「住みよさランキングの順位が高い地域」が15.4%、「よく名前の知られている地域」、「将来、地価が上がりそうな地域」がともに0.2%となっています。



- 自分のライフスタイル（暮らし方）に合った地域
- 住みよさランキングの順位が高い地域
- よく名前の知られている地域
- 将来、地価が上がりそうな地域
- その他
- 無回答

#### ■ 性別

性別でみると、「自分のライフスタイル（暮らし方）に合った地域」では、男性、女性ともに約8割となっています。

	自分のライフスタイル（暮らし方）に合った地域	住みよさランキングの順位が高い地域	よく名前の知られている地域	将来、地価が上がりそうな地域	その他	無回答
男性 n=167	79.0%	17.4%	0.0%	0.0%	2.4%	1.2%
女性 n=242	78.9%	14.5%	0.4%	0.4%	3.7%	2.1%
回答しない n=6	100.0%	0.0%	0.0%	0.0%	0.0%	0.0%

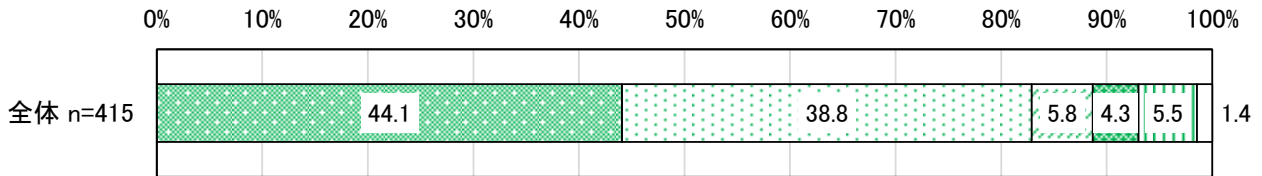
#### ■ 年代別

年代別でみると、「自分のライフスタイル（暮らし方）に合った地域」では、40代、60代が8割台、それ以外の年代が7割台と、いずれの年代でも高い割合となっています。

	自分のライフスタイル（暮らし方）に合った地域	住みよさランキングの順位が高い地域	よく名前の知られている地域	将来、地価が上がりそうな地域	その他	無回答
10代 n=43	79.1%	16.3%	2.3%	0.0%	2.3%	0.0%
20代 n=44	70.5%	22.7%	0.0%	0.0%	4.5%	2.3%
30代 n=58	72.4%	17.2%	0.0%	1.7%	1.7%	6.9%
40代 n=86	83.7%	12.8%	0.0%	0.0%	2.3%	1.2%
50代 n=97	76.3%	16.5%	0.0%	0.0%	7.2%	0.0%
60代 n=85	87.1%	11.8%	0.0%	0.0%	0.0%	1.2%

**問6 あなたが「訪れたい」と思うまち（地域）は、どのような地域ですか。（1つのみ）**

訪れたいと思うまち（地域）については、「自分のステイ（滞在）スタイルに合った地域」が44.1%で最も高く、次いで「観光魅力ランキングの順位が高い地域」が38.8%、「よく名前が知られている地域」が5.8%となっています。



- 自分のステイ(滞在)スタイルに合った地域
- 観光魅力ランキングの順位が高い地域
- よく名前が知られている地域
- 自分のSNSで紹介したい地域
- その他
- 無回答

**■性別**

性別でみると、「自分のステイ（滞在）スタイルに合った地域」は、男性が47.3%、女性が42.1%と、男性が5.2ポイント高くなっています。

	自分のステイ(滞在)スタイルに合った地域	観光魅力ランキングの順位が高い地域	よく名前が知られている地域	自分のSNSで紹介したい地域	その他	無回答
男性 n=167	47.3%	37.1%	6.0%	3.6%	5.4%	0.6%
女性 n=242	42.1%	39.7%	5.8%	5.0%	5.4%	2.1%
回答しない n=6	33.3%	50.0%	0.0%	0.0%	16.7%	0.0%

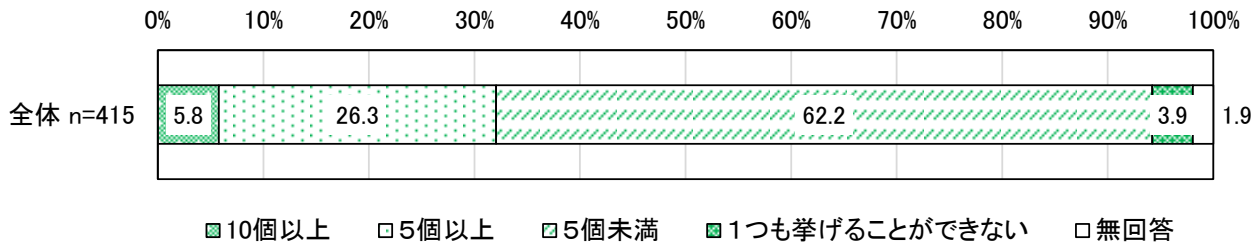
**■年代別**

年代別でみると、「自分のステイ（滞在）スタイルに合った地域」では、年代が上がるにつれて、割合は増加する傾向がみられ、50代、60代では約5割となっています。

	自分のステイ(滞在)スタイルに合った地域	観光魅力ランキングの順位が高い地域	よく名前が知られている地域	自分のSNSで紹介したい地域	その他	無回答
10代 n=43	37.2%	34.9%	11.6%	7.0%	9.3%	0.0%
20代 n=44	29.5%	50.0%	2.3%	4.5%	13.6%	0.0%
30代 n=58	41.4%	36.2%	8.6%	5.2%	5.2%	3.4%
40代 n=86	43.0%	36.0%	5.8%	7.0%	4.7%	3.5%
50代 n=97	53.6%	36.1%	3.1%	2.1%	4.1%	1.0%
60代 n=85	48.2%	43.5%	4.7%	2.4%	1.2%	0.0%

### 問7 あなたは、東海村の魅力をいくつ挙げることができますか。(1つのみ)

東海村の魅力をいくつ挙げられるかについては、「5個未満」が62.2%で最も高く、次いで「5個以上」が26.3%、「10個以上」が5.8%となっています。



#### ■性別

性別でみると、「10個以上」は、男性が7.2%、女性が5.0%と、男性が2.2ポイント高くなっています。

	10個以上	5個以上	5個未満	1つも挙げることができない	無回答
男性 n=167	7.2%	22.8%	62.3%	5.4%	2.4%
女性 n=242	5.0%	29.3%	61.6%	2.9%	1.2%
回答しない n=6	0.0%	0.0%	83.3%	0.0%	16.7%

#### ■年代別

年代別でみると、「10個以上」は、50代が13.4%で最も高く、次いで20代が6.8%、30代が5.2%となっています。

	10個以上	5個以上	5個未満	1つも挙げることができない	無回答
10代 n=43	4.7%	27.9%	62.8%	2.3%	2.3%
20代 n=44	6.8%	38.6%	45.5%	9.1%	0.0%
30代 n=58	5.2%	24.1%	67.2%	3.4%	0.0%
40代 n=86	1.2%	25.6%	68.6%	1.2%	3.5%
50代 n=97	13.4%	22.7%	57.7%	6.2%	0.0%
60代 n=85	2.4%	24.7%	65.9%	2.4%	4.7%

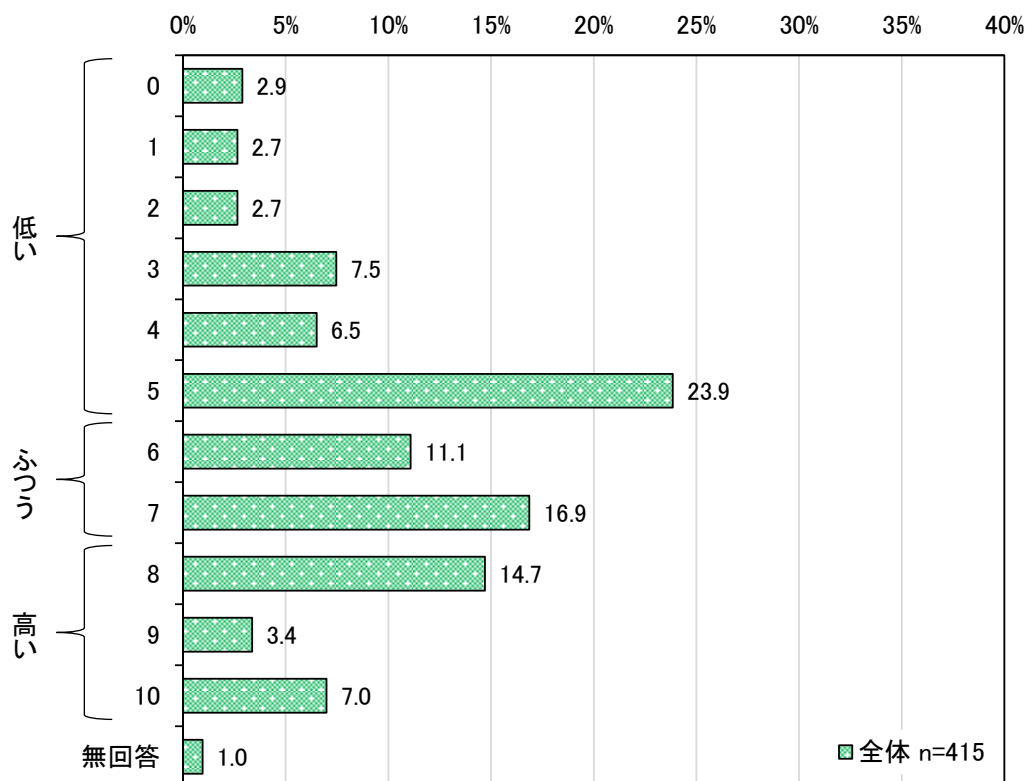
#### ■居住年数別

居住年数別でみると、「10個以上」は、10年以上が6.8%で最も高く、次いで10年未満が2.0%となっています。

	10個以上	5個以上	5個未満	1つも挙げることができない	無回答
1年未満 n=1	0.0%	100.0%	0.0%	0.0%	0.0%
5年未満 n=28	0.0%	17.9%	78.6%	3.6%	0.0%
10年未満 n=49	2.0%	12.2%	75.5%	10.2%	0.0%
10年以上 n=337	6.8%	28.8%	59.1%	3.0%	2.4%

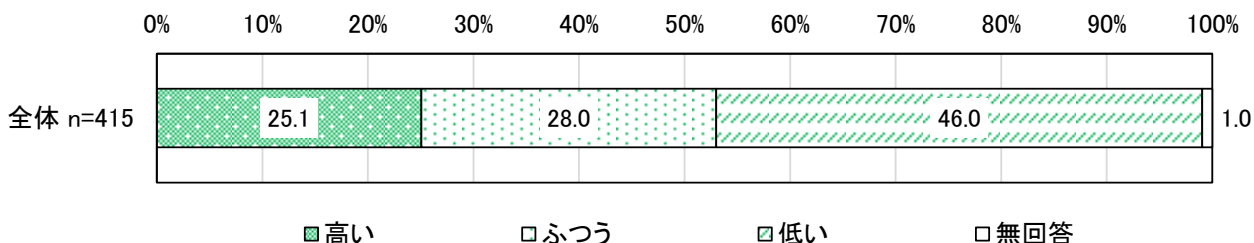
**問8 あなたは、どの程度「自分が暮らす東海村の魅力を知人や友人などの誰かにおすすめしたい」と思いますか。「おすすめしたい」気持ちが最も強い場合を「10」とし、「まったくおすすめしたいと思わない」場合を「0」として、お答えください。（1つのみ）**

東海村の魅力を知人や友人などの誰かに“おすすめしたい気持ち”については、「5」が23.9%で最も高く、次いで「7」が16.9%、「8」が14.7%となっています。



**■東海村の魅力を誰かに“おすすめしたい気持ち”**

“おすすめしたい気持ち”を区分で見ると、「低い」が46.0%で最も高く、次いで「ふつう」が28.0%、「高い」が25.1%となっています。





### ■ 性別

“おすすめしたい気持ち”の区分を性別で見ると、「高い」は、男性が22.2%、女性が27.3%と、女性が5.1ポイント高くなっています。

	高い	ふつう	低い	無回答
男性 n=167	22.2%	29.3%	47.9%	0.6%
女性 n=242	27.3%	27.7%	43.8%	1.2%
回答しない n=6	16.7%	0.0%	83.3%	0.0%

### ■ 年代別

“おすすめしたい気持ち”の区分を年代別で見ると、「高い」は、50代が32.0%で最も高く、次いで40代が26.7%、30代が25.9%となっています。

	高い	ふつう	低い	無回答
10代 n=43	20.9%	18.6%	60.5%	0.0%
20代 n=44	25.0%	34.1%	40.9%	0.0%
30代 n=58	25.9%	32.8%	39.7%	1.7%
40代 n=86	26.7%	32.6%	40.7%	0.0%
50代 n=97	32.0%	27.8%	39.2%	1.0%
60代 n=85	16.5%	22.4%	58.8%	2.4%

### ■ 居住年数別

“おすすめしたい気持ち”の区分を居住年数別で見ると、「高い」は、10年以上が27.6%で最も高く、次いで5年未満が17.9%、10年未満が12.2%となっています。

	高い	ふつう	低い	無回答
1年未満 n=1	0.0%	0.0%	100.0%	0.0%
5年未満 n=28	17.9%	32.1%	46.4%	3.6%
10年未満 n=49	12.2%	34.7%	53.1%	0.0%
10年以上 n=337	27.6%	26.7%	44.8%	0.9%

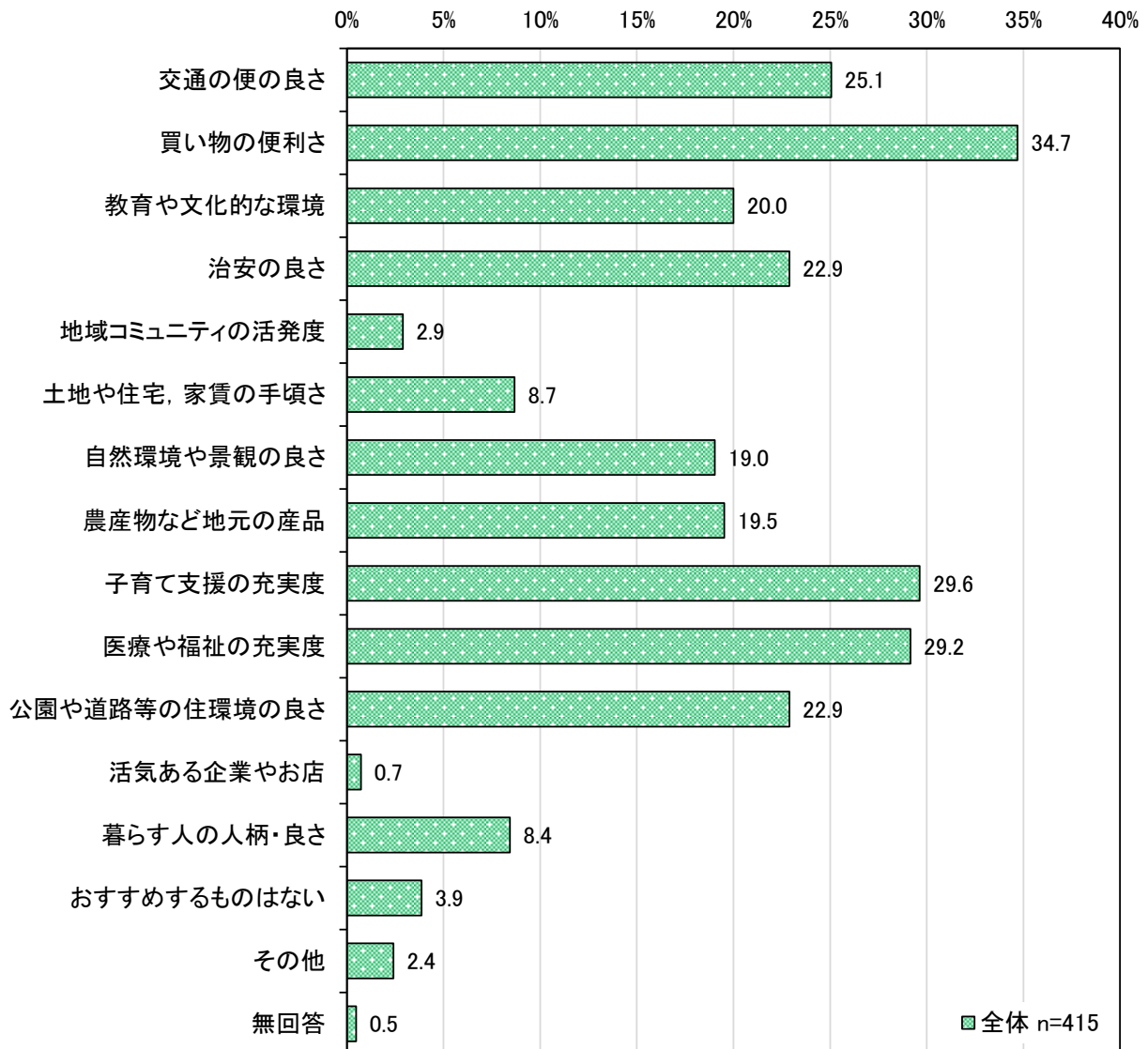
### ■ 「東海村の魅力をいくつ上げることができますか」(問7)の回答別

魅力を挙げられる数別で見ると、「高い」は、10個以上が83.3%で最も高く、次いで5個以上が45.9%、5個未満が12.4%となっています。

	高い	ふつう	低い	無回答
10個以上 n=24	83.3%	12.5%	4.2%	0.0%
5個以上 n=109	45.9%	37.6%	15.6%	0.9%
5個未満 n=258	12.4%	27.5%	59.3%	0.8%
1つも上げることができない n=16	0.0%	0.0%	100.0%	0.0%

**問9 もし、あなたが、知人や友人などの誰かに東海村の魅力をおすすめすることになった場合、あなたは東海村の「何を」おすすめしようと思いますか。（3つまで）**

知人や友人などの誰かにおすすめしたいと思う東海村の魅力については、「買い物の便利さ」が34.7%で最も高く、次いで「子育て支援の充実度」が29.6%、「医療や福祉の充実度」が29.2%となっています。



## ■ 性別

性別でみると、「買い物の便利さ」は、男性が31.7%、女性が37.6%と、女性が5.9ポイント高くなっています。また、「子育て支援の充実度」は、男性が22.8%、女性が33.9%と、女性が11.1ポイント高くなっています。

	交通の便の良さ	買い物の便利さ	教育や文化的な環境	治安の良さ	地域コミュニティの活発度	土地や住宅、家賃の手頃さ	自然環境や景観の良さ	農産物など地元の産品	子育て支援の充実度
男性 n=167	26.9%	31.7%	23.4%	21.0%	3.6%	10.2%	17.4%	18.6%	22.8%
女性 n=242	23.6%	37.6%	17.4%	24.4%	2.5%	7.4%	20.2%	20.7%	33.9%
回答しない n=6	33.3%	0.0%	33.3%	16.7%	0.0%	16.7%	16.7%	0.0%	50.0%

	医療や福祉の充実度	公園や道路等の住環境の良さ	活気ある企業やお店	暮らす人の人柄・良さ	おすすめするものはない	その他	無回答
男性 n=167	28.7%	27.5%	1.2%	6.6%	4.8%	4.2%	0.0%
女性 n=242	29.3%	19.4%	0.4%	9.9%	3.3%	1.2%	0.8%
回答しない n=6	33.3%	33.3%	0.0%	0.0%	0.0%	0.0%	0.0%

## ■ 年代別

年代別でみると、「子育て支援の充実度」は、30代が44.8%で最も高く、次いで40代が38.4%、50代が29.9%となっています。また、「治安の良さ」、「自然環境や景観の良さ」は、20代の割合が、他の年代と比べて高くなっています。

	交通の便の良さ	買い物の便利さ	教育や文化的な環境	治安の良さ	地域コミュニティの活発度	土地や住宅、家賃の手頃さ	自然環境や景観の良さ	農産物など地元の産品	子育て支援の充実度
10代 n=43	16.3%	25.6%	27.9%	18.6%	4.7%	9.3%	25.6%	20.9%	23.3%
20代 n=44	25.0%	27.3%	18.2%	36.4%	4.5%	2.3%	31.8%	20.5%	9.1%
30代 n=58	25.9%	39.7%	12.1%	24.1%	1.7%	5.2%	6.9%	10.3%	44.8%
40代 n=86	31.4%	36.0%	25.6%	22.1%	0.0%	9.3%	9.3%	14.0%	38.4%
50代 n=97	22.7%	36.1%	20.6%	21.6%	2.1%	15.5%	23.7%	23.7%	29.9%
60代 n=85	24.7%	36.5%	16.5%	20.0%	5.9%	5.9%	22.4%	25.9%	23.5%

	医療や福祉の充実度	公園や道路等の住環境の良さ	活気ある企業やお店	暮らす人の人柄・良さ	おすすめするものはない	その他	無回答
10代 n=43	25.6%	23.3%	2.3%	4.7%	4.7%	2.3%	2.3%
20代 n=44	27.3%	31.8%	2.3%	13.6%	4.5%	0.0%	0.0%
30代 n=58	31.0%	29.3%	0.0%	12.1%	5.2%	1.7%	0.0%
40代 n=86	31.4%	22.1%	0.0%	7.0%	1.2%	4.7%	0.0%
50代 n=97	27.8%	21.6%	1.0%	5.2%	4.1%	3.1%	0.0%
60代 n=85	29.4%	16.5%	0.0%	9.4%	4.7%	1.2%	1.2%

■ 居住地区別

居住地区でみると、「買い物の便利さ」は、村松小学校の割合が、「子育て支援の充実感」、「医療や福祉の充実感」は、白方小学校の割合が、他の居住地区と比べて高くなっています。

	交通の便の良さ	買い物の便利さ	教育や文化的な環境	治安の良さ	地域コミュニティの活発度	土地や住宅、家賃の手頃さ	自然環境や景観の良さ	農産物など地元の産品	子育て支援の充実度
石神小学校 n=49	14.3%	32.7%	16.3%	18.4%	4.1%	14.3%	22.4%	22.4%	22.4%
白方小学校 n=109	23.9%	32.1%	22.0%	24.8%	2.8%	7.3%	14.7%	22.9%	39.4%
村松小学校 n=49	18.4%	44.9%	18.4%	28.6%	2.0%	8.2%	32.7%	20.4%	26.5%
照沼小学校 n=12	33.3%	16.7%	16.7%	16.7%	8.3%	16.7%	33.3%	16.7%	8.3%
中丸小学校 n=83	22.9%	30.1%	27.7%	19.3%	2.4%	7.2%	10.8%	21.7%	27.7%
舟石川小学校 n=101	34.7%	37.6%	15.8%	23.8%	3.0%	8.9%	17.8%	12.9%	29.7%
わからない n=12	33.3%	50.0%	8.3%	25.0%	0.0%	0.0%	41.7%	16.7%	16.7%

	医療や福祉の充実度	公園や道路等の住環境の良さ	活気ある企業やお店	暮らす人の人柄・良さ	おすすめするものはない	その他	無回答
石神小学校 n=49	16.3%	16.3%	0.0%	16.3%	2.0%	6.1%	0.0%
白方小学校 n=109	38.5%	16.5%	1.8%	7.3%	2.8%	2.8%	0.9%
村松小学校 n=49	22.4%	20.4%	2.0%	8.2%	2.0%	2.0%	2.0%
照沼小学校 n=12	25.0%	33.3%	0.0%	8.3%	8.3%	0.0%	0.0%
中丸小学校 n=83	26.5%	24.1%	0.0%	4.8%	8.4%	1.2%	0.0%
舟石川小学校 n=101	34.7%	32.7%	0.0%	6.9%	3.0%	2.0%	0.0%
わからない n=12	0.0%	16.7%	0.0%	25.0%	0.0%	0.0%	0.0%

■ 居住年数別

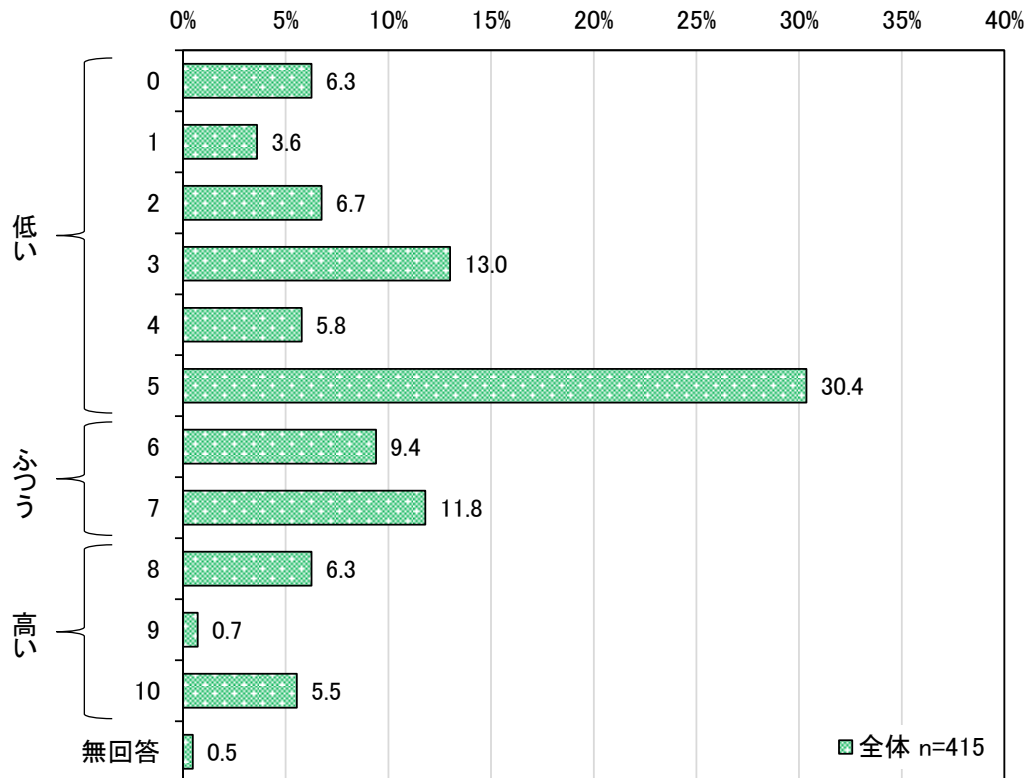
居住年数別でみると、「子育て支援の充実度」は、10年未満が30.6%で最も高く、次いで10年以上が30.3%、5年未満が21.4%となっています。また、「治安の良さ」は、5年未満が32.1%で最も高く、次いで10年未満が28.6%、10年以上が21.4%となっています。「公園や道路等の住環境の良さ」は、5年未満が32.1%で最も高く、次いで10年未満が26.5%、10年以上が21.7%となっています。

	交通の便の良さ	買い物の便利さ	教育や文化的な環境	治安の良さ	地域コミュニティの活発度	土地や住宅、家賃の手頃さ	自然環境や景観の良さ	農産物など地元の産品	子育て支援の充実度
1年未満 n=1	100.0%	0.0%	0.0%	0.0%	0.0%	0.0%	0.0%	0.0%	0.0%
5年未満 n=28	25.0%	35.7%	3.6%	32.1%	0.0%	10.7%	17.9%	25.0%	21.4%
10年未満 n=49	26.5%	44.9%	24.5%	28.6%	0.0%	8.2%	14.3%	10.2%	30.6%
10年以上 n=337	24.6%	33.2%	20.8%	21.4%	3.6%	8.6%	19.9%	20.5%	30.3%

	医療や福祉の充実度	公園や道路等の住環境の良さ	活気ある企業やお店	暮らす人の人柄・良さ	おすすめするものはない	その他	無回答
1年未満 n=1	0.0%	0.0%	0.0%	0.0%	0.0%	0.0%	0.0%
5年未満 n=28	25.0%	32.1%	0.0%	10.7%	3.6%	3.6%	0.0%
10年未満 n=49	30.6%	26.5%	2.0%	4.1%	2.0%	2.0%	0.0%
10年以上 n=337	29.4%	21.7%	0.6%	8.9%	4.2%	2.4%	0.6%

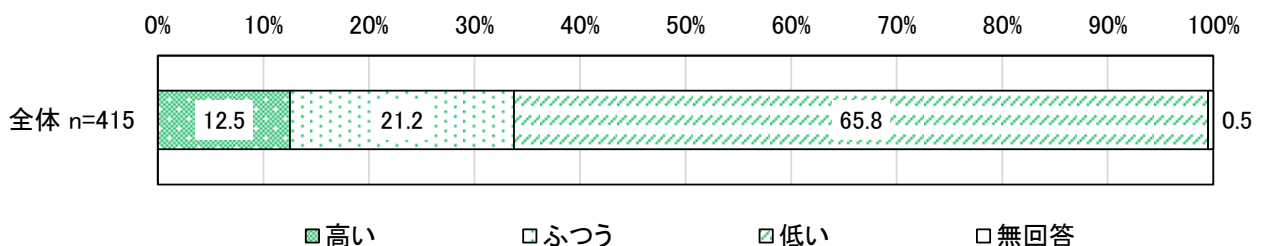
**問 10** あなたは、どの程度「自分が暮らす東海村をよりよくするための活動に参加したい」と思いますか。「よりよくするための活動に参加したい」気持ちが最も強い場合を「10」とし、「まったく参加したいと思わない」場合を「0」として、お答えください。（1つのみ）

東海村をよりよくするための活動に“参加したい気持ち”については、「5」が30.4%で最も高く、次いで「3」が13.0%、「7」が11.8%となっています。



#### ■東海村をよりよくするための活動に“参加したい気持ち”

“参加したい気持ち”を区分してみると、「低い」が65.8%で最も高く、次いで「ふつう」が21.2%、「高い」が12.5%となっています。



### ■ 性別

“参加したい気持ち”の区分を性別で見ると、「高い」は、男性が11.4%、女性が13.6%と、女性が2.2ポイント高くなっています。

	高い	ふつう	低い	無回答
男性 n=167	11.4%	25.7%	62.9%	0.0%
女性 n=242	13.6%	18.6%	66.9%	0.8%
回答しない n=6	0.0%	0.0%	100.0%	0.0%

### ■ 年代別

“参加したい気持ち”の区分を年代別で見ると、「高い」は、50代が15.5%で最も高く、次いで10代が14.0%、20代が13.6%となっています。

	高い	ふつう	低い	無回答
10代 n=43	14.0%	16.3%	69.8%	0.0%
20代 n=44	13.6%	20.5%	65.9%	0.0%
30代 n=58	8.6%	29.3%	60.3%	1.7%
40代 n=86	10.5%	23.3%	66.3%	0.0%
50代 n=97	15.5%	18.6%	66.0%	0.0%
60代 n=85	12.9%	20.0%	65.9%	1.2%

### ■ 居住年数別

“参加したい気持ち”の区分を居住年数別で見ると、「高い」は、10年以上が13.9%で最も高く、次いで5年未満が7.1%、10年未満が6.1%となっています。

	高い	ふつう	低い	無回答
1年未満 n=1	0.0%	100.0%	0.0%	0.0%
5年未満 n=28	7.1%	7.1%	82.1%	3.6%
10年未満 n=49	6.1%	24.5%	69.4%	0.0%
10年以上 n=337	13.9%	21.7%	64.1%	0.3%

### ■ 「東海村の魅力をいくつ上げることができますか」(問7)の回答別

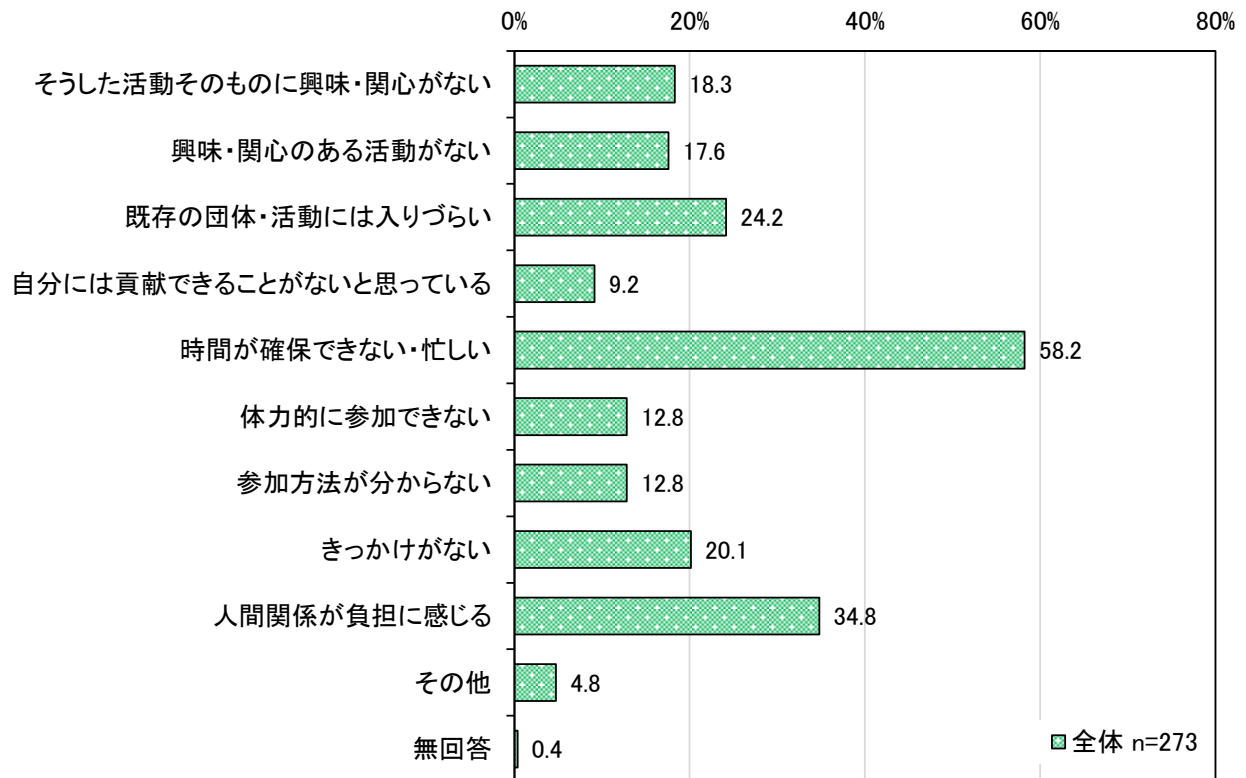
魅力を上げられる数別で見ると、10個以上が45.8%で最も高く、次いで5個以上が18.3%、5個未満が7.8%となっています。

	高い	ふつう	低い	無回答
10個以上 n=24	45.8%	20.8%	33.3%	0.0%
5個以上 n=109	18.3%	28.4%	53.2%	0.0%
5個未満 n=258	7.8%	19.4%	72.5%	0.4%
1つも上げることができない n=16	6.3%	0.0%	93.8%	0.0%

問 10 で「0」から「5」までのいずれかを選んだ方に伺います。

問 10-1 「自分が暮らす東海村をよりよくするための活動に参加したい」と積極的に思わない理由は何ですか。(3つまで)

積極的に参加したいと思わない理由については、「時間が確保できない・忙しい」が 58.2%で最も高く、次いで「人間関係が負担に感じる」が 34.8%、「既存の団体・活動には入りづらい」が 24.2%となっています。



■性別

性別でみると、「時間が確保できない・忙しい」は、男性が55.2%、女性が60.5%と、女性が5.3ポイント高くなっています。また、「人間関係が負担に感じる」は、男性が28.6%、女性が38.9%と、女性が10.3ポイント高くなっています。

	そうした活動 そのものに 興味・関心 がない	興味・関心 のある活動 がない	既存の団 体・活動に は入りづらい	自分には貢 献できるこ とがないと 思っている	時間が確保 できない・忙 しい	体力的に参 加できない	参加方法が 分らない	きっかけが ない	人間関係が 負担に感じ る
男性 n=105	16.2%	19.0%	21.9%	7.6%	55.2%	9.5%	12.4%	22.9%	28.6%
女性 n=162	19.8%	16.0%	25.3%	10.5%	60.5%	15.4%	13.0%	17.9%	38.9%
回答しない n=6	16.7%	33.3%	33.3%	0.0%	50.0%	0.0%	16.7%	33.3%	33.3%

	その他	無回答
男性 n=105	7.6%	1.0%
女性 n=162	3.1%	0.0%
回答しない n=6	0.0%	0.0%

■年代別

年代別でみると、「時間が確保できない・忙しい」は、30代が80.0%で最も高く、次いで40代が66.7%、50代が60.9%となっています。また、「人間関係が負担に感じる」は、60代が46.4%で最も高く、次いで50代が40.6%、40代が29.8%となっています。

	そうした活動 そのものに 興味・関心 がない	興味・関心 のある活動 がない	既存の団 体・活動に は入りづらい	自分には貢 献できるこ とがないと 思っている	時間が確保 できない・忙 しい	体力的に参 加できない	参加方法が 分らない	きっかけが ない	人間関係が 負担に感じ る
10代 n=30	20.0%	16.7%	20.0%	6.7%	50.0%	6.7%	10.0%	20.0%	23.3%
20代 n=29	31.0%	24.1%	24.1%	10.3%	41.4%	0.0%	17.2%	27.6%	27.6%
30代 n=35	11.4%	22.9%	17.1%	8.6%	80.0%	11.4%	14.3%	20.0%	28.6%
40代 n=57	26.3%	12.3%	19.3%	7.0%	66.7%	7.0%	14.0%	15.8%	29.8%
50代 n=64	17.2%	14.1%	23.4%	10.9%	60.9%	17.2%	6.3%	9.4%	40.6%
60代 n=56	8.9%	19.6%	35.7%	10.7%	48.2%	23.2%	17.9%	30.4%	46.4%

	その他	無回答
10代 n=30	10.0%	0.0%
20代 n=29	0.0%	0.0%
30代 n=35	8.6%	0.0%
40代 n=57	7.0%	1.8%
50代 n=64	4.7%	0.0%
60代 n=56	0.0%	0.0%



## ■ 居住年数別

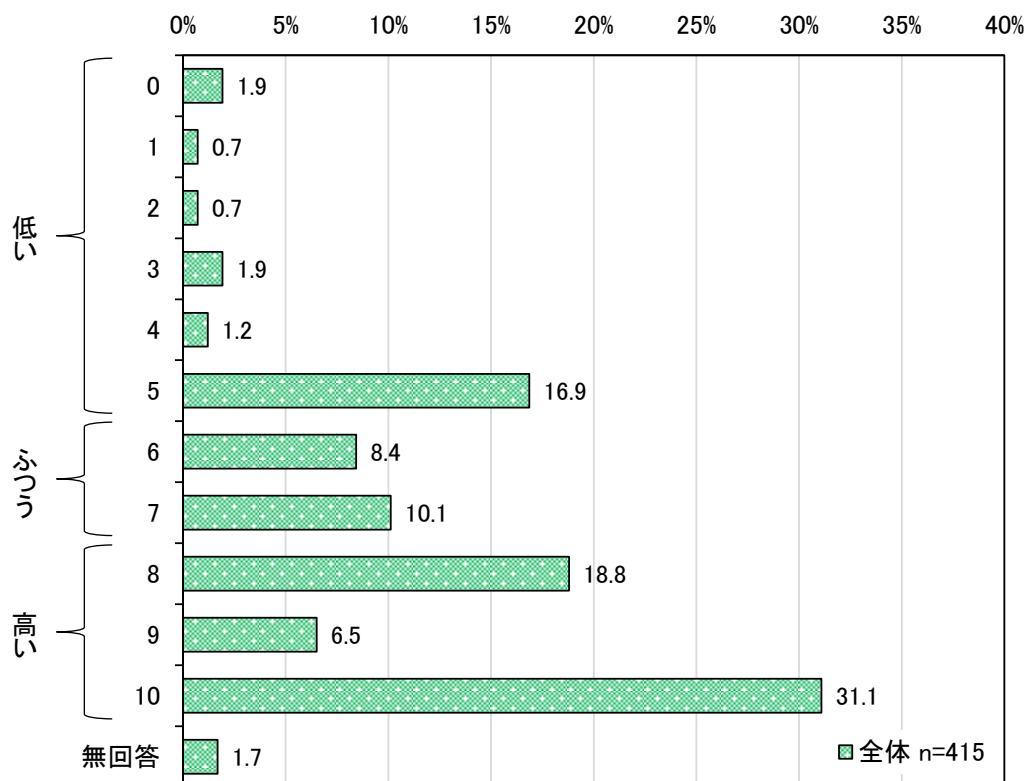
居住年数別でみると、「時間が確保できない・忙しい」は、5年未満が65.2%で最も高く、次いで10年未満が61.8%、10年以上が56.9%となっています。また、「既存の団体・活動には入りづらい」は、5年未満が34.8%で最も高く、次いで10年以上が24.1%、10年未満が17.6%となっています。

	そうした活動 そのものに 興味・関心 がない	興味・関心 のある活動 がない	既存の団 体・活動に は入りづら い	自分には貢 献できるこ とがないと 思っている	時間が確保 できない・忙 しい	体力的に参 加できない	参加方法が 分からない	きっかけが ない	人間関係が 負担に感じ る
1年未満 n=0	-	-	-	-	-	-	-	-	-
5年未満 n=23	13.0%	21.7%	34.8%	0.0%	65.2%	8.7%	30.4%	13.0%	34.8%
10年未満 n=34	23.5%	20.6%	17.6%	8.8%	61.8%	23.5%	5.9%	20.6%	26.5%
10年以上 n=216	18.1%	16.7%	24.1%	10.2%	56.9%	11.6%	12.0%	20.8%	36.1%

	その他	無回答
1年未満 n=0	-	-
5年未満 n=23	0.0%	0.0%
10年未満 n=34	8.8%	0.0%
10年以上 n=216	4.6%	0.5%

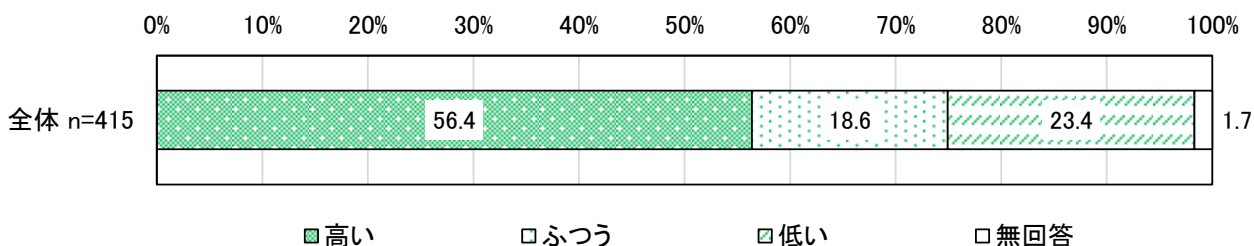
**問 11 あなたは、どの程度「自分が暮らす東海村をよりよくするために活動している人に感謝したい」と思いますか。「感謝したい」気持ちが最も強い場合を「10」とし、「まったく感謝したいと思わない」場合を「0」として、お答えください。（1つのみ）**

東海村をよりよくするために活動している人に“感謝したい気持ち”については、「10」が31.1%で最も高く、次いで「8」が18.8%、「5」が16.9%となっています。



**■東海村をよりよくするために活動している人に“感謝したい気持ち”**

“感謝したい気持ち”を区分してみると、「高い」が56.4%で最も高く、次いで「低い」が23.4%、「ふつう」が18.6%となっています。



### ■ 性別

“感謝したい気持ち”の区分を性別でみると、「高い」は、男性が48.5%、女性が62.4%と、女性が13.9ポイント高くなっています。

	高い	ふつう	低い	無回答
男性 n=167	48.5%	22.2%	28.1%	1.2%
女性 n=242	62.4%	16.5%	19.4%	1.7%
回答しない n=6	33.3%	0.0%	50.0%	16.7%

### ■ 年代別

“感謝したい気持ち”の区分を年代別でみると、「高い」は、10代が67.4%で最も高く、次いで40代が60.5%、30代が56.9%となっています。

	高い	ふつう	低い	無回答
10代 n=43	67.4%	16.3%	11.6%	4.7%
20代 n=44	54.5%	25.0%	20.5%	0.0%
30代 n=58	56.9%	22.4%	17.2%	3.4%
40代 n=86	60.5%	15.1%	24.4%	0.0%
50代 n=97	55.7%	14.4%	28.9%	1.0%
60代 n=85	48.2%	22.4%	27.1%	2.4%

### ■ 居住年数別

“感謝したい気持ち”の区分を居住年数別でみると、「高い」は、10年以上が58.2%で最も高く、次いで10年未満が49.0%、5年未満が46.4%となっています。

	高い	ふつう	低い	無回答
1年未満 n=1	100.0%	0.0%	0.0%	0.0%
5年未満 n=28	46.4%	35.7%	10.7%	7.1%
10年未満 n=49	49.0%	16.3%	32.7%	2.0%
10年以上 n=337	58.2%	17.5%	23.1%	1.2%

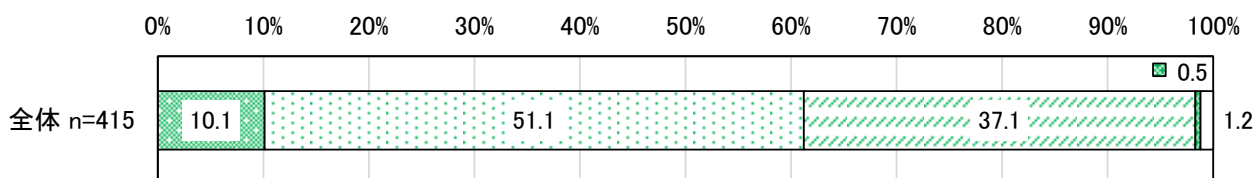
### ■ 「東海村の魅力をいくつ上げることができますか」(問7)の回答別

魅力を上げられる数別でみると、10個以上が95.8%で最も高く、次いで5個以上が76.1%、5個未満が46.9%となっています。

	高い	ふつう	低い	無回答
10個以上 n=24	95.8%	0.0%	4.2%	0.0%
5個以上 n=109	76.1%	11.9%	11.0%	0.9%
5個未満 n=258	46.9%	23.6%	27.5%	1.9%
1つも上げることができない n=16	18.8%	18.8%	62.5%	0.0%

**問 12 あなたは、東海村の産品と他の地域の産品が目の前にあったとき、どのように購入を決めますか。(1つのみ)**

東海村の産品と他の地域の産品が目の前にあったときの購入の決め手については、「東海村の産品と他の地域の産品が同じ値段なら、地元（東海村）の産品を選ぶ」が51.1%で最も高く、次いで「東海村の産品であるか他の地域の産品であるかは気にしない」が37.1%、「東海村の産品のほうが少し高価でも、地元（東海村）の産品を選ぶ」が10.1%となっています。



- 東海村の産品のほうが少し高価でも、地元（東海村）の産品を選ぶ
- 東海村の産品と他の地域の産品が同じ値段なら、地元（東海村）の産品を選ぶ
- 東海村の産品であるか他の地域の産品であるかは気にしない
- 東海村の産品は選ばない
- 無回答

**■ 性別**

性別でみると、「東海村の産品と他の地域の産品が同じ値段なら、地元（東海村）の産品を選ぶ」は、男性が45.5%、女性が55.0%と、女性が9.5ポイント高くなっています。

	東海村の産品のほうが少し高価でも、地元（東海村）の産品を選ぶ	東海村の産品と他の地域の産品が同じ値段なら、地元（東海村）の産品を選ぶ	東海村の産品であるか他の地域の産品であるかは気にしない	東海村の産品は選ばない	無回答
男性 n=167	8.4%	45.5%	44.3%	1.2%	0.6%
女性 n=242	11.6%	55.0%	31.8%	0.0%	1.7%
回答しない n=6	0.0%	50.0%	50.0%	0.0%	0.0%

## ■年代別

年代別でみると、「東海村の産品と他の地域の産品が同じ値段なら、地元（東海村）の産品を選ぶ」は、50代が57.7%で最も高く、次いで40代が55.8%、30代が51.7%となっています。一方で、「東海村の産品であるか他の地域の産品であるかは気にしない」は、20代が52.3%で最も高く、次いで10代が46.5%、60代が41.2%となっています。

	東海村の産品のほうが少し高価でも、地元（東海村）の産品を選ぶ	東海村の産品と他の地域の産品が同じ値段なら、地元（東海村）の産品を選ぶ	東海村の産品であるか他の地域の産品であるかは気にしない	東海村の産品は選ばない	無回答
10代 n=43	2.3%	48.8%	46.5%	0.0%	2.3%
20代 n=44	6.8%	38.6%	52.3%	0.0%	2.3%
30代 n=58	12.1%	51.7%	36.2%	0.0%	0.0%
40代 n=86	8.1%	55.8%	36.0%	0.0%	0.0%
50代 n=97	14.4%	57.7%	23.7%	2.1%	2.1%
60代 n=85	11.8%	45.9%	41.2%	0.0%	1.2%

## ■「東海村の魅力をいくつ挙げることができますか」（問7）の回答別

魅力を挙げられる数別でみると、「東海村の産品と他の地域の産品が同じ値段なら、地元（東海村）の産品を選ぶ」は、10個以上が12.5%で最も高く、次いで5個以上が11.9%、5個未満が8.9%となっています。

	東海村の産品のほうが少し高価でも、地元（東海村）の産品を選ぶ	東海村の産品と他の地域の産品が同じ値段なら、地元（東海村）の産品を選ぶ	東海村の産品であるか他の地域の産品であるかは気にしない	東海村の産品は選ばない	無回答
10個以上 n=24	12.5%	79.2%	8.3%	0.0%	0.0%
5個以上 n=109	11.9%	57.8%	30.3%	0.0%	0.0%
5個未満 n=258	8.9%	48.1%	41.1%	0.4%	1.6%
1つも挙げることができない n=16	12.5%	25.0%	56.3%	6.3%	0.0%

## ■「東海村の魅力を誰かに“おすすめしたい気持ち”」（問8）の回答別

“おすすめしたい気持ち”の区分でみると、「東海村の産品と他の地域の産品が同じ値段なら、地元（東海村）の産品を選ぶ」は、高いが64.4%で最も高く、次いでふつうが52.6%、低い43.5%となっています。

	東海村の産品のほうが少し高価でも、地元（東海村）の産品を選ぶ	東海村の産品と他の地域の産品が同じ値段なら、地元（東海村）の産品を選ぶ	東海村の産品であるか他の地域の産品であるかは気にしない	東海村の産品は選ばない	無回答
高い n=104	12.5%	64.4%	23.1%	0.0%	0.0%
ふつう n=116	8.6%	52.6%	38.8%	0.0%	0.0%
低い n=191	9.9%	43.5%	43.5%	1.0%	2.1%

■ 「東海村をよりよくするための活動に“参加したい気持ち”」（問 10）の回答別

“参加したい気持ち”の区分でみると、「東海村の産品と他の地域の産品が同じ値段なら、地元（東海村）の産品を選ぶ」は、ふつうが62.5%で最も高く、次いで高いが57.7%、低いが46.5%となっています。

	東海村の産品のほうが少し高価でも、地元（東海村）の産品を選ぶ	東海村の産品と他の地域の産品が同じ値段なら、地元（東海村）の産品を選ぶ	東海村の産品であるか他の地域の産品であるかは気にしない	東海村の産品は選ばない	無回答
高い n=52	15.4%	57.7%	26.9%	0.0%	0.0%
ふつう n=88	12.5%	62.5%	25.0%	0.0%	0.0%
低い n=273	8.4%	46.5%	42.9%	0.7%	1.5%

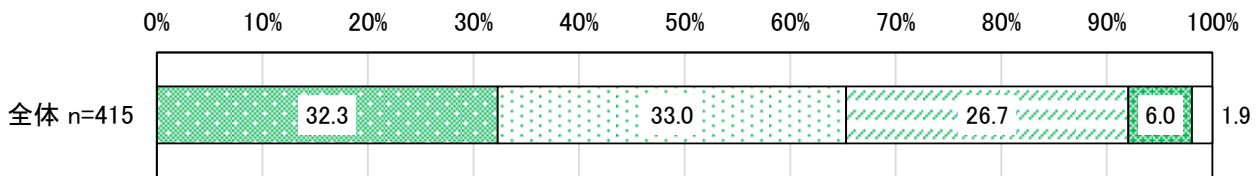
■ 「東海村をよりよくするために活動している人に“感謝したい気持ち”」（問 11）の回答別

“感謝したい気持ち”の区分でみると、「東海村の産品と他の地域の産品が同じ値段なら、地元（東海村）の産品を選ぶ」は、高いが59.4%で最も高く、次いでふつうが51.9%、低い32.0%となっています。

	東海村の産品のほうが少し高価でも、地元（東海村）の産品を選ぶ	東海村の産品と他の地域の産品が同じ値段なら、地元（東海村）の産品を選ぶ	東海村の産品であるか他の地域の産品であるかは気にしない	東海村の産品は選ばない	無回答
高い n=234	10.3%	59.4%	29.9%	0.4%	0.0%
ふつう n=77	10.4%	51.9%	36.4%	1.3%	0.0%
低い n=97	10.3%	32.0%	55.7%	0.0%	2.1%

**問 13 あなたは、東海村に「働く場所」があるときに、他の地域で働くことも検討しますか。  
(1つのみ)**

東海村に働く場所があるとき、他の地域で働くことも検討するかについては、「東海村の『働く場所』と他の地域の『働く場所』の条件を比較し、他の地域の『働く場所』の条件が東海村の『働く場所』よりも十分によいときに限り、他の地域で働きたい」が33.0%で最も高く、次いで「東海村に『働く場所』があれば、他の地域で働くことは検討せず、東海村で働きたい」が32.3%、「東海村の『働く場所』と他の地域の『働く場所』の条件を比較し、他の地域の『働く場所』の条件が東海村の『働く場所』よりも少しでもよければ、他の地域で働きたい」が26.7%となっています。



- 東海村に「働く場所」があれば、他の地域で働くことは検討せず、東海村で働きたい
- 東海村の「働く場所」と他の地域の「働く場所」の条件を比較し、他の地域の「働く場所」の条件が東海村の「働く場所」よりも十分によいときに限り、他の地域で働きたい
- 東海村の「働く場所」と他の地域の「働く場所」の条件を比較し、他の地域の「働く場所」の条件が東海村の「働く場所」よりも少しでもよければ、他の地域で働きたい
- 東海村に「働く場所」があっても、他の地域で働きたい
- 無回答

**■ 性別**

性別でみると、「東海村に『働く場所』があれば、他の地域で働くことは検討せず、東海村で働きたい」は、男性が25.1%、女性が38.0%と、女性が12.9ポイント高くなっています。一方で、「東海村の『働く場所』と他の地域の『働く場所』の条件を比較し、他の地域の『働く場所』の条件が東海村の『働く場所』よりも少しでもよければ、他の地域で働きたい」は、男性が32.9%、女性が21.9%と、男性が11.0ポイント高くなっています。

	東海村に「働く場所」があれば、他の地域で働くことは検討せず、東海村で働きたい	東海村の「働く場所」と他の地域の「働く場所」の条件を比較し、他の地域の「働く場所」の条件が東海村の「働く場所」よりも十分によいときに限り、他の地域で働きたい	東海村の「働く場所」と他の地域の「働く場所」の条件を比較し、他の地域の「働く場所」の条件が東海村の「働く場所」よりも少しでもよければ、他の地域で働きたい	東海村に「働く場所」があっても、他の地域で働きたい	無回答
男性 n=167	25.1%	33.5%	32.9%	7.2%	1.2%
女性 n=242	38.0%	32.6%	21.9%	5.4%	2.1%
回答しない n=6	0.0%	33.3%	50.0%	0.0%	16.7%

■ 年代別

年代別でみると、「東海村に『働く場所』があれば、他の地域で働くことは検討せず、東海村で働きたい」は、60代が45.9%で最も高く、次いで50代が38.1%、30代が32.8%となっています。一方で、「東海村の『働く場所』と他の地域の『働く場所』の条件を比較し、他の地域の『働く場所』の条件が東海村の『働く場所』よりも少しでもよければ、他の地域で働きたい」は、20代が36.4%で最も高く、次いで30代が34.5%、40代が30.2%となっています。

	東海村に「働く場所」があれば、他の地域で働くことは検討せず、東海村で働きたい	東海村の「働く場所」と他の地域の「働く場所」の条件を比較し、他の地域の「働く場所」の条件が東海村の「働く場所」よりも十分によいときに限り、他の地域で働きたい	東海村の「働く場所」と他の地域の「働く場所」の条件を比較し、他の地域の「働く場所」の条件が東海村の「働く場所」よりも少しでもよければ、他の地域で働きたい	東海村に「働く場所」があっても、他の地域で働きたい	無回答
10代 n=43	18.6%	32.6%	25.6%	20.9%	2.3%
20代 n=44	18.2%	25.0%	36.4%	18.2%	2.3%
30代 n=58	32.8%	29.3%	34.5%	3.4%	0.0%
40代 n=86	26.7%	40.7%	30.2%	2.3%	0.0%
50代 n=97	38.1%	30.9%	24.7%	4.1%	2.1%
60代 n=85	45.9%	35.3%	16.5%	0.0%	2.4%

■ 「東海村の魅力をいくつ挙げることができますか」(問7)の回答別

魅力を挙げられる数別でみると、「東海村に『働く場所』があれば、他の地域で働くことは検討せず、東海村で働きたい」は、10個以上が58.3%で最も高く、次いで5個以上が33.9%、5個未満が29.8%となっています。

	東海村に「働く場所」があれば、他の地域で働くことは検討せず、東海村で働きたい	東海村の「働く場所」と他の地域の「働く場所」の条件を比較し、他の地域の「働く場所」の条件が東海村の「働く場所」よりも十分によいときに限り、他の地域で働きたい	東海村の「働く場所」と他の地域の「働く場所」の条件を比較し、他の地域の「働く場所」の条件が東海村の「働く場所」よりも少しでもよければ、他の地域で働きたい	東海村に「働く場所」があっても、他の地域で働きたい	無回答
10個以上 n=24	58.3%	29.2%	8.3%	4.2%	0.0%
5個以上 n=109	33.9%	37.6%	19.3%	6.4%	2.8%
5個未満 n=258	29.8%	32.9%	30.6%	5.0%	1.6%
1つも挙げることができない n=16	18.8%	12.5%	43.8%	25.0%	0.0%



### ■「東海村の魅力を誰かに“おすすめしたい気持ち”（問8）の回答別

“おすすめしたい気持ち”の区分でみると、「東海村に『働く場所』があれば、他の地域で働くことは検討せず、東海村で働きたい」は、高いが40.4%で最も高く、次いでふつうが31.9%、低いが28.3%となっています。

	東海村に「働く場所」があれば、他の地域で働くことは検討せず、東海村で働きたい	東海村の「働く場所」と他の地域の「働く場所」の条件を比較し、他の地域の「働く場所」の条件が東海村の「働く場所」よりも十分によいときに限り、他の地域で働きたい	東海村の「働く場所」と他の地域の「働く場所」の条件を比較し、他の地域の「働く場所」の条件が東海村の「働く場所」よりも少しだけでもよければ、他の地域で働きたい	東海村に「働く場所」があっても、他の地域で働きたい	無回答
高い n=104	40.4%	36.5%	16.3%	4.8%	1.9%
ふつう n=116	31.9%	32.8%	31.0%	3.4%	0.9%
低い n=191	28.3%	31.9%	29.3%	8.4%	2.1%

### ■「東海村をよりよくするための活動に“参加したい気持ち”（問10）の回答別

“参加したい気持ち”の区分でみると、「東海村の『働く場所』と他の地域の『働く場所』の条件を比較し、他の地域の『働く場所』の条件が東海村の『働く場所』よりも十分によいときに限り、他の地域で働きたい」は、高いが46.2%で最も高く、次いでふつうが36.4%、低いが29.7%となっています。

	東海村に「働く場所」があれば、他の地域で働くことは検討せず、東海村で働きたい	東海村の「働く場所」と他の地域の「働く場所」の条件を比較し、他の地域の「働く場所」の条件が東海村の「働く場所」よりも十分によいときに限り、他の地域で働きたい	東海村の「働く場所」と他の地域の「働く場所」の条件を比較し、他の地域の「働く場所」の条件が東海村の「働く場所」よりも少しだけでもよければ、他の地域で働きたい	東海村に「働く場所」があっても、他の地域で働きたい	無回答
高い n=52	30.8%	46.2%	17.3%	3.8%	1.9%
ふつう n=88	31.8%	36.4%	25.0%	5.7%	1.1%
低い n=273	33.0%	29.7%	28.9%	6.6%	1.8%

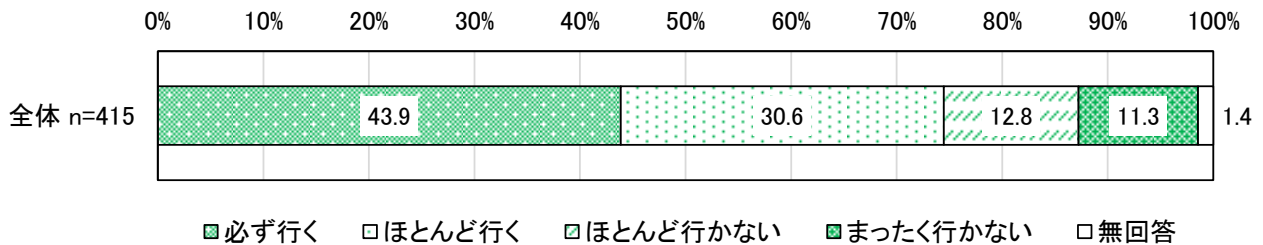
■ 「東海村をよりよくするために活動している人に“感謝したい気持ち”（問 11）の回答別

“感謝したい気持ち”の区分でみると、「東海村の『働く場所』と他の地域の『働く場所』の条件を比較し、他の地域の『働く場所』の条件が東海村の『働く場所』よりも十分によいときに限り、他の地域で働きたい」は、高いが37.2%で最も高く、次いでふつうが28.6%，低いが27.8%となっています。

	東海村に「働く場所」があれば、他の地域で働くことは検討せず、東海村で働きたい	東海村の「働く場所」と他の地域の「働く場所」の条件を比較し、他の地域の「働く場所」の条件が東海村の「働く場所」よりも十分によいときに限り、他の地域で働きたい	東海村の「働く場所」と他の地域の「働く場所」の条件を比較し、他の地域の「働く場所」の条件が東海村の「働く場所」よりも少しもよければ、他の地域で働きたい	東海村に「働く場所」があっても、他の地域で働きたい	無回答
高い n=234	31.2%	37.2%	24.4%	6.0%	1.3%
ふつう n=77	32.5%	28.6%	35.1%	3.9%	0.0%
低い n=97	35.1%	27.8%	26.8%	8.2%	2.1%

### 問 14 あなたは、東海村長や東海村議会議員の選挙の際に投票に行きますか。(1つのみ)

選挙の際の投票については、「必ず行く」、「ほとんど行く」の合計値《選挙に行く》が74.5%、「ほとんど行かない」、「まったく行かない」の合計値《選挙に行かない》が24.1%と、《選挙に行く》が50.4ポイント高くなっています。



#### ■ 性別

性別でみると、《選挙に行く》は、男性が78.4%、女性が72.3%と、男性が6.1ポイント高くなっています。

	必ず行く	ほとんど行く	ほとんど行かない	まったく行かない	無回答
男性 n=167	49.7%	28.7%	9.0%	10.8%	1.8%
女性 n=242	40.9%	31.4%	15.7%	10.7%	1.2%
回答しない n=6	0.0%	50.0%	0.0%	50.0%	0.0%

#### ■ 年代別

年代別でみると、《選挙に行く》は、30代が86.2%で最も高く、次いで60代が83.6%、50代が82.5%となっています。

	必ず行く	ほとんど行く	ほとんど行かない	まったく行かない	無回答
10代 n=43	23.3%	11.6%	14.0%	46.5%	4.7%
20代 n=44	18.2%	34.1%	22.7%	22.7%	2.3%
30代 n=58	48.3%	37.9%	5.2%	8.6%	0.0%
40代 n=86	41.9%	37.2%	14.0%	5.8%	1.2%
50代 n=97	48.5%	34.0%	12.4%	4.1%	1.0%
60代 n=85	62.4%	21.2%	11.8%	3.5%	1.2%

### ■「東海村の魅力をいくつ挙げることができますか」(問7)の回答別

魅力を挙げられる数別でみると、《選挙に行く》は、10個以上が87.5%で最も高く、次いで5個以上が82.6%、5個未満が70.9%となっています。

	必ず行く	ほとんど行く	ほとんど行かない	まったく行かない	無回答
10個以上 n=24	54.2%	33.3%	4.2%	8.3%	0.0%
5個以上 n=109	50.5%	32.1%	9.2%	7.3%	0.9%
5個未満 n=258	40.7%	30.2%	15.9%	11.6%	1.6%
1つも挙げることができない n=16	37.5%	25.0%	6.3%	31.3%	0.0%

### ■「東海村の魅力を誰かに“おすすめしたい気持ち”」(問8)の回答別

“おすすめしたい気持ち”の区分でみると、《選挙に行く》は、高いが79.8%で最も高く、次いでふつうが76.7%、低いのが70.2%となっています。

	必ず行く	ほとんど行く	ほとんど行かない	まったく行かない	無回答
高い n=104	43.3%	36.5%	8.7%	11.5%	0.0%
ふつう n=116	42.2%	34.5%	12.9%	8.6%	1.7%
低い n=191	44.5%	25.7%	15.2%	13.1%	1.6%

### ■「東海村をよりよくするための活動に“参加したい気持ち”」(問10)の回答別

“参加したい気持ち”の区分でみると、《選挙に行く》は、ふつうが86.4%で最も高く、次いで高いが76.9%、低いのが70.4%となっています。

	必ず行く	ほとんど行く	ほとんど行かない	まったく行かない	無回答
高い n=52	42.3%	34.6%	9.6%	11.5%	1.9%
ふつう n=88	58.0%	28.4%	6.8%	6.8%	0.0%
低い n=273	39.6%	30.8%	15.4%	12.8%	1.5%

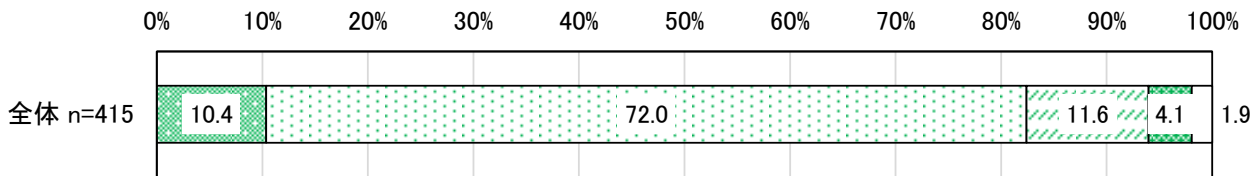
### ■「東海村をよりよくするために活動している人に“感謝したい気持ち”」(問11)の回答別

“感謝したい気持ち”の区分でみると、《選挙に行く》は、低いのが78.3%で最も高く、次いで高いのが75.2%、ふつうが71.4%となっています。

	必ず行く	ほとんど行く	ほとんど行かない	まったく行かない	無回答
高い n=234	43.6%	31.6%	11.5%	12.8%	0.4%
ふつう n=77	50.6%	20.8%	18.2%	7.8%	2.6%
低い n=97	41.2%	37.1%	11.3%	10.3%	0.0%

**問 15 あなたは、地域で困っている人がいたときに、どのような気持ちになりますか。(1つのみ)**

地域で困っている人がいたときの気持ちについては、「自分の負担がわずかならば助けたいと思う」が72.0%で最も高く、次いで「自分の負担が少しでもあれば助けられないが、誰かが助けてあげて欲しいと思う」が11.6%、「自分の負担が大きくても助けたいと思う」が10.4%となっています。



- 自分の負担が大きくても助けたいと思う
- 自分の負担がわずかならば助けたいと思う
- 自分の負担が少しでもあれば助けられないが、誰かが助けてあげて欲しいと思う
- 困っている人の自己責任で解決することが望ましいと思う
- 無回答

■ 年代別

年代別でみると、「自分の負担が大きくても助けたいと思う」は、10代が20.9%で最も高く、次いで20代が20.5%、50代が10.3%となっています。

年代	自分の負担が大きくても助けたいと思う	自分の負担がわずかならば助けたいと思う	自分の負担が少しでもあれば助けられないが、誰かが助けてあげて欲しいと思う	困っている人の自己責任で解決することが望ましいと思う	無回答
10代 n=43	20.9%	53.5%	18.6%	4.7%	2.3%
20代 n=44	20.5%	61.4%	13.6%	2.3%	2.3%
30代 n=58	8.6%	74.1%	12.1%	1.7%	3.4%
40代 n=86	7.0%	76.7%	8.1%	7.0%	1.2%
50代 n=97	10.3%	77.3%	9.3%	1.0%	2.1%
60代 n=85	4.7%	75.3%	11.8%	7.1%	1.2%

■ 「東海村の魅力をいくつ挙げることができますか」(問7)の回答別

魅力を挙げられる数別でみると、「自分の負担が大きくても助けたいと思う」は、10個以上が29.2%で最も高くなっています。

魅力の数	自分の負担が大きくても助けたいと思う	自分の負担がわずかならば助けたいと思う	自分の負担が少しでもあれば助けられないが、誰かが助けてあげて欲しいと思う	困っている人の自己責任で解決することが望ましいと思う	無回答
10個以上 n=24	29.2%	62.5%	4.2%	0.0%	4.2%
5個以上 n=109	12.8%	75.2%	8.3%	2.8%	0.9%
5個未満 n=258	7.4%	72.9%	12.4%	5.4%	1.9%
1つも挙げるできない n=16	12.5%	56.3%	31.3%	0.0%	0.0%

**「東海村の魅力を誰かに“おすすめしたい気持ち”」（問 8）の回答別**

“おすすめしたい気持ち”の区分でみると、「自分の負担が大きくても助けたいと思う」は、高いが16.3%で最も高くなっています。

	自分の負担が大きくても助けたいと思う	自分の負担がわずかならば助けたいと思う	自分の負担が少しでもあれば助けられないが、誰かが助けてあげて欲しいと思う	困っている人の自己責任で解決することが望ましいと思う	無回答
高い n=104	16.3%	72.1%	6.7%	2.9%	1.9%
ふつう n=116	5.2%	78.4%	12.1%	4.3%	0.0%
低い n=191	10.5%	68.1%	14.1%	4.7%	2.6%

**■「東海村をよりよくするための活動に“参加したい気持ち”」（問 10）の回答別**

“参加したい気持ち”の区分でみると、「自分の負担が大きくても助けたいと思う」は、高いが23.1%で最も高くなっています。

	自分の負担が大きくても助けたいと思う	自分の負担がわずかならば助けたいと思う	自分の負担が少しでもあれば助けられないが、誰かが助けてあげて欲しいと思う	困っている人の自己責任で解決することが望ましいと思う	無回答
高い n=52	23.1%	59.6%	9.6%	5.8%	1.9%
ふつう n=88	6.8%	79.5%	12.5%	1.1%	0.0%
低い n=273	9.2%	72.2%	11.7%	4.8%	2.2%

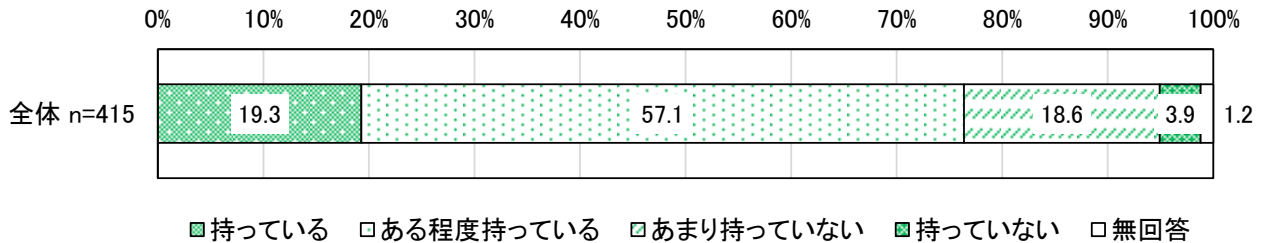
**■「東海村をよりよくするために活動している人に“感謝したい気持ち”」（問 11）の回答別**

“感謝したい気持ち”の区分でみると、「自分の負担が大きくても助けたいと思う」は、低い14.4%で最も高くなっています。

	自分の負担が大きくても助けたいと思う	自分の負担がわずかならば助けたいと思う	自分の負担が少しでもあれば助けられないが、誰かが助けてあげて欲しいと思う	困っている人の自己責任で解決することが望ましいと思う	無回答
高い n=234	10.3%	75.2%	11.1%	2.6%	0.9%
ふつう n=77	6.5%	75.3%	14.3%	3.9%	0.0%
低い n=97	14.4%	63.9%	11.3%	7.2%	3.1%

### 問 16 あなたは、東海村に「愛着」や「誇り」を持っていますか。(1つのみ)

東海村に愛着や誇りを持っているかについては、「持っている」、「ある程度持っている」の合計値《愛着や誇りを持っている》が76.4%、「あまり持っていない」、「持っていない」の合計値《愛着や誇りを持っていない》が22.5%と、《愛着や誇りを持っている》が53.9ポイント高くなっています。



#### ■性別

性別でみると、《愛着や誇りを持っている》は、男性が79.7%、女性が74.8%と、男性が4.9ポイント高くなっています。

	持っている	ある程度持っている	あまり持っていない	持っていない	無回答
男性 n=167	16.8%	62.9%	16.2%	3.6%	0.6%
女性 n=242	21.5%	53.3%	19.4%	4.1%	1.7%
回答しない n=6	0.0%	50.0%	50.0%	0.0%	0.0%

#### ■年代別

年代別でみると、《愛着や誇りを持っている》は、40代が81.4%で最も高く、次いで50代が80.4%、60代が75.3%となっています。

	持っている	ある程度持っている	あまり持っていない	持っていない	無回答
10代 n=43	14.0%	58.1%	20.9%	4.7%	2.3%
20代 n=44	15.9%	52.3%	22.7%	9.1%	0.0%
30代 n=58	19.0%	55.2%	19.0%	5.2%	1.7%
40代 n=86	16.3%	65.1%	15.1%	3.5%	0.0%
50代 n=97	28.9%	51.5%	15.5%	3.1%	1.0%
60代 n=85	16.5%	58.8%	21.2%	1.2%	2.4%

#### ■居住年数別

居住年数別でみると、《愛着や誇りを持っている》は、10年以上が80.8%で最も高く、次いで10年未満が67.4%、5年未満が42.8%となっています。

	持っている	ある程度持っている	あまり持っていない	持っていない	無回答
1年未満 n=1	0.0%	0.0%	100.0%	0.0%	0.0%
5年未満 n=28	10.7%	32.1%	42.9%	14.3%	0.0%
10年未満 n=49	4.1%	63.3%	22.4%	8.2%	2.0%
10年以上 n=337	22.3%	58.5%	15.7%	2.4%	1.2%

■ 「東海村の魅力をいくつ挙げることができますか」(問7) の回答別

魅力を挙げられる数別でみると、《愛着や誇りを持っている》は、10個以上が100.0%で最も高く、次いで5個以上が93.6%、5個未満が69.8%となっています。

	持っている	ある程度持っている	あまり持っていない	持っていない	無回答
10個以上 n=24	87.5%	12.5%	0.0%	0.0%	0.0%
5個以上 n=109	34.9%	58.7%	5.5%	0.9%	0.0%
5個未満 n=258	7.4%	62.4%	26.0%	2.7%	1.6%
1つも挙げることができない n=16	6.3%	18.8%	25.0%	50.0%	0.0%

■ 「東海村の魅力を誰かに“おすすめしたい気持ち”」(問8) の回答別

“おすすめしたい気持ち”の区分でみると、《愛着や誇りを持っている》は、高いが92.3%で最も高く、次いでふつうが84.5%、低い63.9%となっています。

	持っている	ある程度持っている	あまり持っていない	持っていない	無回答
高い n=104	50.0%	42.3%	7.7%	0.0%	0.0%
ふつう n=116	12.9%	71.6%	13.8%	0.9%	0.9%
低い n=191	6.3%	57.6%	26.7%	7.9%	1.6%

■ 「東海村をよりよくするための活動に“参加したい気持ち”」(問10) の回答別

“参加したい気持ち”の区分でみると、《愛着や誇りを持っている》は、ふつうが90.9%で最も高く、次いで高いが84.6%、低い70.7%となっています。

	持っている	ある程度持っている	あまり持っていない	持っていない	無回答
高い n=52	50.0%	34.6%	15.4%	0.0%	0.0%
ふつう n=88	27.3%	63.6%	9.1%	0.0%	0.0%
低い n=273	11.0%	59.7%	22.0%	5.9%	1.5%

■ 「東海村をよりよくするために活動している人に“感謝したい気持ち”」(問11) の回答別

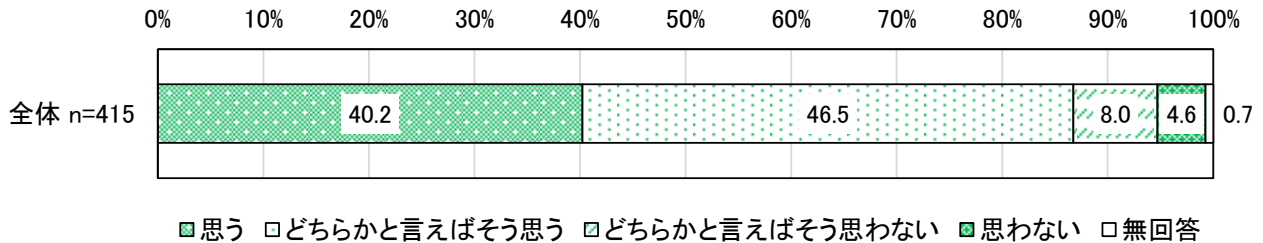
“感謝したい気持ち”の区分でみると、《愛着や誇りを持っている》は、高いが84.6%で最も高く、次いでふつうが76.6%、低い60.8%となっています。

	持っている	ある程度持っている	あまり持っていない	持っていない	無回答
高い n=234	27.8%	56.8%	14.5%	0.9%	0.0%
ふつう n=77	10.4%	66.2%	16.9%	5.2%	1.3%
低い n=97	7.2%	53.6%	27.8%	10.3%	1.0%



### 問 17 あなたは、これからも東海村に「住み続けたい」と思いますか。(1つのみ)

東海村に住み続けたいと思うかについては、「思う」、「どちらかと言えばそう思う」の合計値《住み続けたいと思う》が 86.7%、「どちらかと言えばそう思わない」、「思わない」の合計値《住み続けたいと思わない》が 12.6%と、《住み続けたいと思う》が 74.1 ポイント高くなっています。



#### ■ 性別

性別でみると、《住み続けたいと思う》は、男性が 88.6%、女性が 85.5%と、男性が 3.1 ポイント高くなっています。

	思う	どちらかと言えばそう思う	どちらかと言えばそう思わない	思わない	無回答
男性 n=167	40.7%	47.9%	8.4%	3.0%	0.0%
女性 n=242	40.9%	44.6%	7.9%	5.4%	1.2%
回答しない n=6	0.0%	83.3%	0.0%	16.7%	0.0%

#### ■ 年代別

年代別でみると、《住み続けたいと思う》は、50代が 92.8%で最も高く、次いで 40代が 91.8%、30代が 91.4%となっています。

	思う	どちらかと言えばそう思う	どちらかと言えばそう思わない	思わない	無回答
10代 n=43	18.6%	48.8%	14.0%	18.6%	0.0%
20代 n=44	27.3%	47.7%	18.2%	6.8%	0.0%
30代 n=58	51.7%	39.7%	5.2%	3.4%	0.0%
40代 n=86	39.5%	52.3%	4.7%	3.5%	0.0%
50代 n=97	47.4%	45.4%	5.2%	1.0%	1.0%
60代 n=85	43.5%	43.5%	8.2%	2.4%	2.4%

#### ■ 居住年数別

居住年数別でみると、《住み続けたいと思う》は、10年未満が 87.8%で最も高く、次いで 10年以上が 86.9%、5年未満が 82.1%となっています。

	思う	どちらかと言えばそう思う	どちらかと言えばそう思わない	思わない	無回答
1年未満 n=1	100.0%	0.0%	0.0%	0.0%	0.0%
5年未満 n=28	25.0%	57.1%	10.7%	7.1%	0.0%
10年未満 n=49	32.7%	55.1%	8.2%	4.1%	0.0%
10年以上 n=337	42.4%	44.5%	7.7%	4.5%	0.9%

### ■「東海村の魅力をいくつ挙げることができますか」(問7)の回答別

魅力を挙げられる数別でみると、《住み続けたいと思う》は、10個以上が95.8%で最も高く、次いで5個以上が93.5%、5個未満が84.2%となっています。

	思う	どちらかと言えばそう思う	どちらかと言えばそう思わない	思わない	無回答
10個以上 n=24	70.8%	25.0%	4.2%	0.0%	0.0%
5個以上 n=109	55.0%	38.5%	2.8%	1.8%	1.8%
5個未満 n=258	32.6%	51.6%	10.1%	5.4%	0.4%
1つも挙げることができない n=16	18.8%	50.0%	12.5%	18.8%	0.0%

### ■「東海村の魅力を誰かに“おすすめしたい気持ち”」(問8)の回答別

“おすすめしたい気持ち”の区分でみると、《住み続けたいと思う》は、高いが96.1%で最も高く、次いでふつうが91.4%、低いが80.1%となっています。

	思う	どちらかと言えばそう思う	どちらかと言えばそう思わない	思わない	無回答
高い n=104	66.3%	29.8%	1.0%	1.9%	1.0%
ふつう n=116	39.7%	51.7%	6.0%	1.7%	0.9%
低い n=191	27.2%	52.9%	12.6%	7.3%	0.0%

### ■「東海村をよりよくするための活動に“参加したい気持ち”」(問10)の回答別

“参加したい気持ち”の区分でみると、《住み続けたいと思う》は、ふつうが92.0%で最も高く、次いで高いが88.4%、低いが85.3%となっています。

	思う	どちらかと言えばそう思う	どちらかと言えばそう思わない	思わない	無回答
高い n=52	53.8%	34.6%	5.8%	3.8%	1.9%
ふつう n=88	50.0%	42.0%	3.4%	3.4%	1.1%
低い n=273	34.8%	50.5%	9.5%	4.8%	0.4%

### ■「東海村をよりよくするために活動している人に“感謝したい気持ち”」(問11)の回答別

“感謝したい気持ち”の区分でみると、《住み続けたいと思う》は、高いが88.9%で最も高く、次いでふつうが88.3%、低いが84.6%となっています。

	思う	どちらかと言えばそう思う	どちらかと言えばそう思わない	思わない	無回答
高い n=234	47.0%	41.9%	6.8%	3.4%	0.9%
ふつう n=77	31.2%	57.1%	7.8%	3.9%	0.0%
低い n=97	32.0%	52.6%	9.3%	5.2%	1.0%

**問 18 最後に、あなたの東海村への想いなどについて、ご自由にお書きください。**

原則、原文掲載とし、年代順で掲載しています。

年代／性別	内容
10代／男性	ショッピングモールや公園などたくさんあるので、遊び場に困らなくていい。原子力発電所には多くの恩恵を受けているので、極力、無くさないでほしい。
10代／男性	できることなら、このままずっと家族と一緒に生きていきたい。障害者（自閉症）も体を動かす機会や場所のサポートをしてほしい。
10代／男性	科学館や未来館など、子どもが地元のことを知れる施設があって良い村であると思ったりする。デパートなどのお店が進出してきて、道路なども整備されて発展していているという感じがする一方、懐かしい場所がどんどん見れなくなって行って、少し残念にも思いつつある。
10代／男性	自分が育ってきた場所なので、それなりに愛着はもっています。生活に必要な機関や施設は概ね揃っているの、住みやすいまちだと思います。私は、小学生の頃にふるさと少年教室をはじめ、様々な活動に参加しましたが、それらはとても良い経験で、現在の自分の形成に役立っていると感じています。学校では経験できない学びを提供してくれる活動は非常に貴重なものだと思うので、より多くの人に経験してほしいです。このアンケートについてですが、10段階評価だと7と8、9と10などはどう違うのかと思ってしまいます。減らしても良いのではないかと思います。
10代／男性	初めに、まちの住み心地ランキング 2022 年北関東版で東海村が選出された事は素晴らしいと思います。これによって東海村の知名度や魅力は大幅にアップしたと思います。しかし、まだまだ改善する余地はあると思います。例えば、駅前やフローresta地区が発展する事は凄く良い事です、反対にそこに集中しすぎて他の地域が疎かになっているのではと思いました。現在の日本では少子高齢化が問題となっています。これは東海村でも起きており、ある地区は子どもがたくさんいるが、ある地区では子どもが少ないといった光景が見られます。先程、疎かになっていると申し上げましたが、この子どもを増やすための施策が疎かになっているという意味です。フローresta地区は、最近つくられた地区ということもあり若い年齢層に人気です。このフローrestaと疎かになっている地区の違いとしては、公園の整備数、パトロールの巡回、ゴミ置き場がしっかり整備されている、学生の通学路が安全に整備されている、この4つの違いだと思います。この4つを他の地域にも展開する事で若い年齢層が増え、活気ある村づくりが出来ると思います。最後に、東海村は村として信じられないくらい発展していて、住み心地も本当に良い所です。だからこそ、これからもっと活気があり人気で魅力がある所にしましょう。
10代／男性	地域の人達の人柄も良くて、住みやすいと私は思います。
10代／男性	東海村が大好きです。
10代／男性	歴史と未来の交流館のイルミネーションのシナジーが悪い。
10代／女性	ここ数年で新たな施設がたくさん出来たことで、より住みやすい環境になっていると感じます。商業施設のみならず、運動ができる場所や図書館などもとても充実しているので、将来も住み続けたいと思えるような村です。とても魅力のある村だと思います。
10代／女性	小、中学校の教師が関わりにくい人が多い印象なので、どうかしてほしいです。また他の学校で問題を起こした先生が地元の学校に回ってくることにうんざりしています。やめてくれると嬉しいです。
10代／女性	中学生ですが、小・中学校の授業で東海村の魅力についてたくさん調べ、学びました。自然が多く、福祉が充実していて、ステキな村だと思います。東海村役場総合戦略部地域戦略課のみなさん、東海村にずっと住み続けたいと思うようなステキな村にしてください。応援しています。頑張ってください。
10代／女性	中高生が遊べる場所などがとても少ないので増やしてほしいと思っています。
10代／女性	東海村の医療費支援の充実度に感謝しています。とても良い村だと思います。
10代／女性	東海村はとても生活しやすいです。コロナ禍でなくなってしまった駅前で行っている東海祭りを復活させてほしいです。

年代／性別	内容
10代／女性	東海村大好きです。
10代／女性	いらぬ建物（歴史と未来の交流館、アイヴィル）にお金をかけないで私たちの未来にお金を使ってほしい。村会議員に年齢制限を設けてほしい。自転車や徒歩で通学している私たちのために、街灯やカーブミラーをたくさん設置してほしい。イオン前の祭りは天気に左右されるので、延期が可能な花火大会を夏と冬に1回ずつしてほしい。
10代／女性	歴史と未来の交流館にあるイルミネーションなどにかかっている税金をもっと他に費やしてほしい。子どもが通るのに危険な道や、街灯がなくて危ない道など、村として改善すべき問題がたくさんあると思う。私は10年以上村に住んでいる学生だが、東海村への思いを書くのは初めてだ。他に機会があったのかもしれないが、全く知らない。もっと住民の声や意見を出せる環境も整えてほしいと思った。スーパーやコンビニなどがたくさんあるのは、とってもありがたい。
10代／回答しない	中学校同士の距離が近く、遠くから来る人が大変だと思った。歴史博物館のイルミネーションは、もっとセンス良く、飾りをつけてほしいと思った。中高生が遊べるところがほしいと思った。
10代／回答しない	東海村は本当に何もなくていいところだと思うけど、そこもまたいいところだと思う。もっと良くできる場所はあると思うので頑張してほしいし、頑張りたい。
20代／男性	村に移住して5年経ったが、駅近くのために非常に便利である。しかし、駅近辺でない人はどうやって駅に来ているのだろう。きっと家の人が送迎してるはず。それは、交通の便が悪いからである。5年経っても駅から徒歩で行ける所しか行ってない。どうやって行けばいいのかわからない。私は、父子家庭のため、父が私のために無理して駅近くに移住してくれました。おかげで毎日の生活で不便を感じませんが、高校で知り合った友人は駅から離れているので、毎日、家族の送迎が大変そうでした。固定資産税が高くて驚いた。父に何かあって亡くなった時のために、必要なことを記載したノートを渡された。固定資産税が来年度から25万くらいになるらしい。4年で100万は異常、おかしいのではないかと思う。父も高額で村に建てた事に後悔した事の1つであるようだ。父が亡くなった後、自分が払えるかとても不安である。電気代が上がっているのは、国民すべてなので仕方ないが、原子力を持っている村に電気代の補助はないのか。自然豊かで気に入ってる村であるが、上記の点で、不安、不満があります。
20代／男性	4年間、東海村を離れて生活していましたが、戻ってきて改めて暮らしやすいと感じました。今後も暮らしやすくするために改善を進めてほしいと思います。
20代／男性	この様な調査を、引き続き実施してほしいです。多忙な中だとは思いますが、魅力ある村にしてくれることを期待しています。
20代／男性	スーパー銭湯などの施設がほしいです。
20代／男性	東海村にコミュニティバスを運行させたほうが良いと思います。理由は、高齢者や乳幼児を連れた親子などの日中の通院、買い物、地方公共団体施設の利用など、行きたくても行くすべがなく利用できなくて困っている方がいるので、村独自のコミュニティバスを運行することによって高齢者、乳幼児を連れた親子などの移動手段となり、今以上に地域活性化になると考えます。
20代／男性	街灯が少なく、夜暗いので増やしてほしい。
20代／男性	高校まで東海村に住み、大学では神奈川県に4年間住みました。確かに、東海村より都会で店も人も多く、不便はほとんどなかったですが、せわしなさを感じてました。帰省するたびに、のどかで、どこか懐かしさを感じる東海村にずっと居たいと感じるようになりました。就職も神奈川県や東京都ではなく、茨城の企業に決まりました。これからも住み続けることができるのであれば住み続けたいと思います。
20代／男性	今後、東海村がさらに魅力あふれる地域になりますよう、村の発展を願います。
20代／女性	若者が遊べる商業施設や娯楽施設がもっとあると嬉しいです。公共交通機関をもっと充実させてほしいです。高齢社会への対応のためにも、駅西地区をもっと発展させてほしいです。消費促進のためにも、商品を購入する際に使用できる応援補助金を拡充してほしいです。ヤング健診などが無料で受けられるのがありがたいです。おいしい干し芋の産地で、誇りに思います。原子力発電所の再稼働の是非に関しては、老朽化が懸念されるため、再稼働はしてほしくないと考えています。

年代／性別	内容
20代／女性	東海駅西の道路の計画が良くない。国道6号から駅前へ行くニュートラル・ゾーンがあまりにも長いので、そこを利用する人たちがモラルが悪い人が多くいて、危険な状況が多い。駅前の無料駐車場が少なく、送迎車のモラルがない。歩道の街路樹が車道に出ているため、走行車がセンターラインに寄り危険。また、歩道側にも枝が出ていて危険。駅の改札前に誰でも弾けるピアノを置いてほしい。マラソン道路のパーミヤンから石神方面の横断歩道を夕方から夜（退勤時間）に利用する人が多いが、街灯がなかったり、暗かったりで人がいても気づきにくいので、街灯を付けてほしい。信号付き横断歩道のボタンのように、ボタンを押すと街灯が点灯し、歩行者が“渡りたいです”アピールが出来るようになるといい。そうすると、遠くからでも歩行者（横断者）がいることが確認出来、安全につながる。日本初の設備をして、東海村を日本中にアピールできるきっかけになるといい。ボール遊びが出来る公園が少ない。山や植物はいらないから、思いっきり遊べる公園にしてほしい。すべての公園にフェンスを付けてほしい。地面は芝生よりもアスファルトやタータンの方が遊びやすい。笠松運動公園はいろいろ出来るが、子どもの足では遠く、また、公園内や公園近くの道が夕方は暗いため、学校の後に遊びに行くような場所ではないと感じている。住宅街にある身近な公園でも思いっきり遊べるようにして子どもたちの活発な行動とルールを守る気持ちを引き出したい。私は学生時代、公園でボール遊びが出来なかったため、放課後はいつもつまらなかった。外遊びが出来ないという我慢ばかりだった。公園に関しては、もっと利用する子どもたちや近隣住人の声を聞いてほしい。誰も利用しない公園では意味がない。
20代／女性	このアンケートの意味がわかりません。アンケートを答える側の理由にあてはまる回答がありません。村がどんなまちづくりの施策をしているのか、村民はあなた達が思っているほど知らないです。作成者本位のアンケートだなと思いました。村に関しては、若い世代の人が世の中をつくっている現代なので、若い人にうけるものを取り入れないと村がすごく栄えることはないと思います。高齢の方をないがしろにする訳ではなく、もっと若い人に興味をもってもらえるような事をするべきだと思います。
20代／女性	元気寿司がなくなって以来、回転寿司がないので回転寿司を建設してほしいです。
20代／女性	産まれてからずっと住んでいます。住みやすくとても良い所だと思います。村っていうことで笑われる場面も多々ありましたが、村民として逆に誇らしかった事を覚えています。これからも変わらず“東海村”であってほしいと思います。いつも東海村のために色々考えてくれてありがとうございます。
20代／女性	私にとって東海村は安心できる所なので、新しいことを取り入れるより、変わらない安心感があるのが良いと思います。最近はスーパーが増え、ガソリンスタンドもあり生活に困らなく、とても良いです。ですが信号機がついておらず見通しの悪い所もあるので車などが飛び出してこないか不安な所もあります。あと、前にあった元気寿司がつぶれてしまい、東海村からすし屋がきえたので、またつくってほしいです。
20代／女性	若い女性が一人でも入りやすい飲食店、カフェ、雑貨店などが増えると嬉しい。東海病院に心療内科をつくってほしい。権現山古墳が一番気に入っている場所なので、よく行く。
20代／女性	石神城跡公園が雑草だらけで管理が行き届いていないのが気になる。
20代／女性	東海駅周辺のみ、道路や森林がきれいなので、原子力側の道路、森林をきれいにしてほしいです。
20代／女性	東海村に“愛着”ある20代の女性です。私に何かできる事はありますでしょうか。良ければ、お手伝い（ボランティアなど）させていただきたいと日々思っております。
20代／女性	東海村は、一般的には「原子力の村」というイメージが強いと思いますが、他の地域に負けないくらい歴史や文化が素晴らしい村だと思っています。そのため、他の地域の方にもその魅力を知ってもらいたいと強く思います。そのようなことを、まちづくりの際にもPRしてほしいと思います。また、最近周囲の高齢者が買い物に行きづらい（利便性の問題）という話をよく聞きます。地域のスーパーと協力して何か行っていたら、高齢者にとってもより住みやすい村（移動販売やスーパーまでの送迎等）にしてほしいです。
20代／女性	東海村は最高。子どもの時から住んでいて友達がたくさんいる。とても住みやすいと思う。

年代／性別	内容
30代／男性	東海村は「村」として優れている点を広報などで取り上げてほしい。東海村に住んでいることへの「利点」を知ることが出来れば、住民は自然と東海村への関心と想いが生まれるのでは。東海村は「村だからお金持ち」、「原発があるからお金持ち」と世間では言われているが、住民としての利点は何も感じない。東海村に住んで良かったと思うことも特にない。私の様な考えや思想を持った人もたくさんいるはず。「東海村のここがスゴイ」を前面に押し出し、アピールをすべき。「〇〇さんの言葉」や固い話しが多い広報は誰も読まないと思う。乳児から高齢者まで幅広く住んでいるが、中年代（30代～50代）に優しいまちとは言えない。中年代にもしっかりと目を向け、対応してほしい。まちとしてクーポン券などを販売してほしい。物価高騰で苦しい家庭がたくさんあります。ピンチの時こそ、住民を助ける取り組みは、東海村の株が上がります。ご検討お願いいたします。
30代／男性	コンパクトで住みやすい村です。子どもが生まれてからは、子ども関係の施設の充実ぶりや支援制度の多さに感謝しています。以下、要望です。駅西口が東口に比べると活気がなく夜が暗い。駅近くに夜やっているコンビニがない。ファストフード店として、吉野家、松屋、なか卯などがあれば嬉しい。東海村でおもちゃを買える場所がイオンくらいしかない。村内の空き地や空き店舗に誘致していただけたら幸いです。
30代／男性	観光客が増えることが良いか悪いかは置いておいて、外から来た人が、お金を落とすところが多く場所が少なすぎる。無料で遊べることは、もはや魅力ではなく、お金を払って良い経験ができることが魅力。原発と干し芋しか魅力が浮かばないので、この2つをうまく組み合わせ、外から来た人がお金を落とせるような場所をつくって下さい。あと、阿漕ヶ浦公園も、もう少しイベントがあっても良いかも。東海村として人を呼び込むイベントを期待する。お金を使いたくなるイベント。無料だと変な客層が集まるから、良い思い出が減ってしまう。良いイベントに期待します。
30代／男性	現在の住居が徒歩で衣食住すべてに対応でき、駅へのアクセスも徒歩10分圏内であるため、とても暮らしやすい。しかし、日立南営業所からのバスがなく、日立市（留野付近）へのアクセスが車必須となってしまうため、茨城交通として運営している現在、東海駅方面へ向かうようなバスを出してほしい。ガソリン等の値段が高くなりすぎて、あまり利用したくないので、交通手段がない場合、4km以上の道のりを徒歩で行くしかない。日立市で仕事をしているため、電車が使えなくなった場合、バスとひたちBRTで迎える先はおさかなセンターで終了となり、ここから5km以上を徒歩で帰らねばならないのは辛い話である。検討くらいはしてほしい。
30代／男性	住民への生活支援（特に若者向け）がもっとほしい。商業施設のような若者向けの施設がもっとあったら嬉しい。東海村は、村主催のイベントがたくさんあって、お出かけが楽しくなる。定期的にあると嬉しい。
30代／男性	白方小学区と村松小学区の範囲を見直してほしい。特に、合同庁舎前交差点付近は村松小学校のほうが近く、白方小学校へ徒歩で通わせるのは距離があり、危険と感じている。
30代／女性	「東海村＝原子力の村」というイメージはとても強いと思います。村民として再稼働は反対ですが、科学の知の力を武器にこれからも発展していったら良いなと思います。その上に子育て支援や福祉の充実がある、すてきな村であってこれなら良いなと思っています。
30代／女性	近隣公園のまわりに柵などが一切ないため、道路にボールなどが転がってきたりする。ボールと一緒に子どもも飛び出して来たことがあるので、道路側だけでも柵は必要だと思います。村松幼稚園に統合されると思いますが、園の防犯対策の強化を強く求めます。大通りから小道に入ったところにあり、パトロールの目が届きにくいのではないのかと感じました。園児が多くなり先生たちの目が行き届かなくなることもあるかもしれません。脱走防止のためにも、出入不可能な高い柵など、防犯カメラの増設などもしていただきたいです。
30代／女性	この前、下の娘が熱を出し、このご時世なのでコロナを疑い、上の中学生の娘が村の体育館で大会があり、顧問の先生に電話をしたのですが出ず、村の体育館に電話をして顧問の先生に繋いでもらおうと思って説明をしたのにもかかわらず、村の体育館の職員は、なぜつながないといけないのかとめんどくさそうに言われ、顧問の先生に繋がらないなら諦めればと言われ、こっちはあせっているのに冷たくあしらわれた事を本当に怒ってます。村の職員ならもう少し対応を考えた方がいいと思います。その人は男の人です。年配の方だと思います。対応よろしくをお願いします。

年代／性別	内容
30代／女性	スーパーはたくさんありますが、ファミレスや洋服屋さんが少ないと思う。耳鼻科、皮膚科などがあると嬉しい。
30代／女性	すごく住みやすい所だと思います。スーパーやドラッグストアなどは、ツルハやウエルシアなど同じ店ばかりでなく、クスリのアオキやサンドラッグなど違う店をつくってほしい。カスミやベニマル以外にもマルトやサンユーなどがほしい。
30代／女性	近所に公園がないので車で行かなければならない。小さな公園でいいのでつくってほしい。
30代／女性	公園が多くあり、子供を外で遊ばせてあげられて、暮らしやすいです。
30代／女性	最近テレビ等で、移住者を受け入れてる地域の特集をよく見るが、茨城県内が紹介されている事も多い。東海村と比較すると、より子育て世帯への補助等が充実していると思う。東海村も周りの地域の良い所を探して検討してみても良いと思う。
30代／女性	産後、子育て支援センターがたくさんあり、保育士さんやお母さん達のお話がたくさん聞けて、助かりました。その後、保育園に入れたくて、申請していますが、なかなか入れずにいます。保育園に入れない人の居場所、親が働けるようなサポートをつくってほしいです。また、働きに出ても、フルタイムで働けるようなサポート、例えば、仕事が長引く場合、子どもの迎えや食事を用意してくれる制度など。フルタイムで誰もが仕事復帰できるようなサポートをつくってほしいです。両親が近くに住んでいなくて、共働きしている人がたくさんいると思います。どうか宜しくお願いします。
30代／女性	子どもにとって良い村なので、住み続けたいです。新しい施設も建設中と聞いていますので、とても楽しみです。たくさん子どもを連れて行きたいと思っています。
30代／女性	子どもの支援などもっと充実すると嬉しい。病院がもっと充実してほしい。
30代／女性	子育て世代に手厚いサポートがあり、人柄もいい方が多い印象がある地域だなと、ここに住んで良かったと思っています。ただ、交通の便は少々難がある印象です。私もですが、車を使えない方や、移手段が限られてしまう人もいます。「あいのりくん」も利用できればと思いますが、利用が制限されているので、利用できない方もいます。道路はだんだん舗装された場所が増え、町並みも綺麗に整備され、魅力もどんどん増えていると思います。これからも村を、よりよい場所にしてほしいと思います。
30代／女性	子どもが遊べる公園が徒歩圏内にあると嬉しい。大きい公園は、駐車場はあるが大体満車であったり、駐車場がない公園もあったりするので駐車スペースが増えても助かる。東海村にはチェーン店やカフェなどのお店が少ない気がするので、子ども連れでも気軽には入れてお茶したり、食事できるお店が増えたら、他の地域まで行かなくても東海村で楽しく過ごすことができると思う。
30代／女性	他の市町村よりも学童に力を入れていないと思う。幼稚園、保育園を充実させても、その後の学童も充実してもらわないと子育てしながら働くことは難しい。
30代／女性	地元ではないが、住みやすいとは思いますが。水戸市と日立市にも同じくらいの時間でいけるのも良いと思いますが、出かけるとなると東海村内とはなりにくい。スーパー等の買い物は村内でしやすいが、その他の買い物になると村外に行くことがほとんど。村内に遊びに行く所があるかといえないと思います。10代から20代の人には魅力は感じないと思います。村内でお金を使った方が良いと思うが、使う場所がない。商業施設までとはいかないが、家族で行ける場所がもっとあれば嬉しいです。待機児童問題もどうかしてほしいです。以前TVで流山市の子育て支援を観て、とても魅力的に感じました。流山おおたかの森なども参考にしてみてもどうかと思います。子育て世帯が増えれば、人口も増え、より住みやすい環境を模索しながら良いまちづくりをしてほしいです。カフェやパン屋など、東海村にないお店も多いので、村の方でも出店者へ支援等があれば、もっと人が集まるのではないのでしょうか。歴史館もよく分かりません。必要性が伝わりません。イルミネーションもセンスがないし、人が集まる場所というのわかりません。表参道のようにシンプルでいいのに。もっとお金をかける場所は考えた方がいいと思います。
30代／女性	土日、祝日と関係なく、遊べる施設がほしい。室内遊び場の新設をお願いいたします。日立市にある“ハレニコ”のような施設が良いです。雨の日に遊べる所がなく不便です。子どもが多い東海村なら、あって損はないと思います。また、日立市に流れることもないと思います。土日、祝日でも両親どちらか仕事のこともあります。ハレニコのようなところがあれば、子育てがよりしやすいです。どうか室内遊び場の新設をよろしく願いいたします。

年代／性別	内容
30代／女性	東海村では色々なイベントがあり、とても楽しみにしているが、いつ・どこで何を行うのかの情報をわかりやすく教えてほしい（年間行事表のようなもの）。公園などは多くて良いが、土・日室内で子どもと遊べる場所が少ないので、日立市にある“ハレニコ”のような施設があると嬉しい。
30代／女性	東海村に産婦人科がないので、あると便利だと思う。
30代／女性	東海村独自の制度（マル特や検診等）にはいつもお世話になっています。こちらに引っ越して、非常に様々な面で充実しており、住みやすい所だと感じております。今までは都市部にしか住んだことがなかったのですが、負けず劣らず住めば都だということを感じました。
30代／女性	夜になると暗いので、街灯を増やしてほしい。ドライブスルー対応のお店が増えてほしい。スターバックスかタリーズ等のコーヒーショップができると嬉しい。家の近くの公園がさびれているので、遊びやすい環境を整えてほしい。
30代／女性	役場の職員が無駄に多すぎると思う。おしゃべりしていたり、ただパソコンを見ているだけで、給与をもらっているように思う。議員ももっと減らすべきだ。税金、住民税を無駄に使ってほしくない。
40代／男性	さらなる発展を望む。
40代／男性	よく、出張等で他の所に行きますが、その時困るのは外での食事です。よくある観光パンフレットだと、いわゆる地元のよい店は出てきますが、チェーン店やスーパーは出ていない。結局ネットで探すことになり、パンフレットは役に立たないことが多いです。訪れやすいまちは、そのような所にも気を使ったプロモーションが必要だと考えます。非日常と日常がどちらも紹介されていると良いと考えます。一方、東海村に長く住んでいると、日々の生活はしやすく、暮らしやすい所ですが、非日常的な店やイベントなど、なかなか足を踏み入れることがなくなっているの、村報等で、めずらしいとか、リニューアルした所などの紹介に力を入れてもらえると、きっかけになり、ありがたいと考えます。
40代／男性	原発がある東海村と言う思いや概念を前面に出していく必要はない。原発はついであり、その他の分野で魅力を発信して行くべき。もともと東海村民である者しか、東海村の原発と言うのは同じ茨城県人でも、はっきりいって良く知らないし興味もないと思う。一番の魅力はアクセスの良さである。よって人が集まる大きなイベントの開催等があると良い。笠松があるので必要ないと思うが、大きな公園、場所（歩ける、走れる、自転車に乗れる）があると最高である。近年は老若男女問わずに運動がブームである。健康推進の一環としてそういった事に着目した考えが必要。買い物をする場所をもっと誘致して村内完結型を目指したい。歴史と未来の交流館を使用し、ドイツ村に負けないイルミネーションをつくり人の流れをつくるというのも良いと思う。
40代／男性	周囲から見ると、東海村も魅力があるように見えると思うが、実際住んでみると、住みやすいまちではあるが、そこまで大きな魅力があるようには感じられませんでした。大きなまちではないが、村としての動きや状況など、あまり感じる事ができないので、小さいまちだからこそ、その辺ももっと感じやすくしていくことが大事だと思います。そうすることで住民も、もっと村の活性化に参加できる、参加したくなるのではと思いました。小さいまちだからこそ、もっともっとたくさんできることがあると思います。期待しています。よろしく願いいたします。
40代／男性	十数年前に転入し、現在では自宅を東海村に構え暮らしています。私自身は仕事場が遠方で東海村の知り合いもあまり多くはありませんが、子どもが成長するにつれ、友達も増え、それに伴い親同士のつながりも少しずつ増えてきています。何より、子どもにとってはふるさとでありますので、地域が元気であるように願います。どこへ行くにもアクセスがよいのありがたいです。スマートインターがありがたい。
40代／男性	世界の東海村としての誇りを持って活動して下さい。
40代／男性	昔から住んでおり、人口が増加している姿をみてきた。農地があり、昔は時期がくれば枯れ草を燃やす事を躊躇せず行えたが、現在は表立ってはできなくなり、農地の管理が難しくなっている。洗濯物などが干されている日中は燃やさないことなどの対応をしているので理解してもらえると良いと思う。難しいとは思いますが、以前からの住民で、新しい住民が相互理解のもと生活できるようになればいいと思う。



年代／性別	内容
40代／男性	村の政策が地域住民のためではなく、村長をはじめとした村役場の職員のためであることが多いので全く期待していない。歴史館は住民には不要で役場職員のためである。役場のコロナ対策はすべて役場職員の立ち場を守るためのものである。例えば、中央公民館のテーブルとイスの使用禁止は今も続いているが、感染を防ぐことが目的ではない。空気感染なので。私の知人女性は役場の職員に暴言を吐かれた、何も悪いことをしていないのに。職員の早とちりであったのに、一切謝罪の言葉はなかった。別の知人は勝手にその人の個人情報流されて、仕事で損害を受けた。職員は何をしても許されるひどい体制だ。
40代／男性	第2期東海村まち・ひと・しごと創生総合戦略とは何でしょうか。このアンケートの関係がわからない。
40代／男性	東海村の原産がもしなくなったら、私たちの暮らしに影響が出るのか。負担が増えるのですか。東海村の名産品とは何ですか。私にはこれと言って出てきません。まだまだ、高齢者、子どもたちに対しての手当てなど出来るかあるかと思いますが、何かありますか。
40代／男性	特急が止まるようにしてほしい（増やしてほしい）。
40代／男性	問15については、理想と現実の違いはあると思う。心の奥底で負担が大きく、でも助けたいと思っていても、実際に行動に移せる人はほとんどいないように思う。農産物については非常に豊富な資源があると思うので、例えば、東海村の農産物を使ったB級グルメを企画してアピールするなど、外へ向けてPRをもっとすべきと思う。村内あちこちに空き家が増えたように思う。笠間市などの他の自治体では空き家バンク制度を活用して、空き家の再利用に積極的な所が多かったように思える。東海村も空き家バンク等の空き家の再利用も考えても良いと思う。
40代／女性	駅付近にお店が集中してしまい、少々不便を感じている。今まで近くにお店があったので、余計感じてしまう。飲食店のチェーン店（ファミレス等）がないのが残念。東海村に重複するお店ができる傾向にあると感じている。新規OPENするなら、東海村に無いお店が良かった。
40代／女性	子育てがしやすく福祉が充実していることに感謝している。しかし、小中学校の卒業式で気づいたことは不登校児童が数名おり、村内にフリースクールの開設や居場所づくりをしてほしい。商店街も活気がみられ週2、3回買い物をしている。顔がわかる安心から今後も利用していきたい。
40代／女性	せっかくある原子力発電を動かしてほしい。安定した電力を供給してもらえることで、東海村全体が潤うと思っています。
40代／女性	とても住みやすい所だと思う。スーパー、コンビニ、他もあり、税金なども安いし、私は好きな場所です。
40代／女性	ペットと入れるお店が増えると嬉しい。野菜やくだものがとっても美味しくて満足です。これからも頑張ってください。
40代／女性	よく「東海村は子育て手厚くていいよね」と他市町の友人に言われます。インフルエンザの補助金、児童センター、きれいな公園と幼い子どもを育てていて、保健師さんも丁寧でやさしくてとても助けられて子どもを育ててこられたなと思います。ただ、それは専業主婦の場合であって、11年以上、上の子の時から保育園に入れず、申し込む度にがっかりした通知を開封し村立の幼稚園も抽選に落ち続け、年中の学年まで泣きながら子どもと孤独に過ごした日々もありました。経済的に苦しくて、入学時の補助金も、説明会でパンフレットを見て助かったと思ったのも束の間で、実際は書いてある条件に該当してもそこから審査があって結局だめでした。正直良いことだけ書いてある詐欺のように思えてしまいました。子供を預けられて、自分で仕事ができれば、そんな制度にも頼らなくていいのにととても悔しい思いをしました。でもママ友などからは、子どもが多いから国や村から色々な補助がもらえてるだろうと思われることが多々あります。夫の会社から家族手当、出産手当すら育児休暇も何ももらっていないと言うことを知ると、とても哀れな目で見られます。本当に子どもが育てやすい村なのかと言われると、正直なところ即答はできません。村出身の人は一度地方に出ても村に戻り、子どもを育てる方が多いので、改善していける点がまだまだたくさんあると思います。

年代／性別	内容
40代／女性	古い公共施設は、新しく、どんどん使いやすいうようにしてもらいたいです。トイレ、休憩所など高齢者、子どもが使いやすいように。ベビーカー、車いすが通りやすい歩道など。これからも発展していくよう願っています。
40代／女性	公園や道路環境について、中心部や新しく開発された所はとても素敵だと思いますが、古い団地や子どもが少ない地域になると、公園の遊具は古くなり、遊具そのものがなくなってしまったり、遊びに行きたくても遊具がなくて行けない場合があります。道路についても、12/23 現在は 16:30 には暗くなりますが、通学路に街灯が無い所、自宅付近もほとんどありません。中心部だけでなく、街灯を増やしてほしいです。
40代／女性	仕事のため、茨城県へ転居してきました。スーパーなどはいくつもあり、車さえあれば日常生活に支障はありませんが、暮らしを楽しむ場や機会が少ないと感じています。
40代／女性	子どもを育てる、定年後の生活をするには、不便はあまりなさそうだと今の所感じる。ただ、今不満に思うことは何点かある。村内に産婦人科専門の病院がない事。婦人科のがん検診などの受診は、わざわざ隣市に行かなければならないのはかなり面倒である。国道6号から国道245号に移動する道が少ない。そのため、朝・夕の通勤時間帯の渋滞がひどい。常会の回覧板制度。今のご時世、紙媒体でなく、電子化できるはず。入浴施設がない。回転寿司チェーン店がない。色々無くて不便な所もあるが、役場、保健センター、図書館、スーパー、ドラッグストアなど、そんなに遠くない場所にあって便利。もっと便利になれば、更におすすめしたい村になる。
40代／女性	子育てするには最高だと思います。またコンパクトなので、村内でほとんどの買い物も済みますし、水戸市、日立市、ひたちなか市、那珂市などにも、すぐに行けるのも魅力だと思います。土曜日の午後、どこも小児科がやっていないので、その点は改善していただけるとありがたいです。
40代／女性	子育てや学校の環境が良くて住みやすい所だと思う。
40代／女性	子育て支援をありがたく思っております。ありがとうございます。子どもが小さい時はとても不安でしたが、サークル等を知ることができ、積極的に参加することができました。産後のフォローもありがたかったです。
40代／女性	子どもが自転車に乗れるようになってから感じる事なのですが、歩道の植木があるため、道幅が狭くなり、危なく思うことが多々あります。また植樹が大きくなり、視覚が悪く、周囲が見づらい場所があります。高さが低い木に変えるか、草花に変更してほしいと思います。
40代／女性	子どもを連れて行ける公園がたくさんあって助かっています。小学校長期休暇時のみ利用するかもしれない学童保育に空きが無く、来年度1年生になる子どもの預け先に困っているところ です。
40代／女性	趣味、ボランティア活動ができる公共の活動場所がなくなった。政治活動と思われる政策で、首長の権限の行使は理解し難い。
40代／女性	石神地区にスーパーやドラッグストア、コンビニがあると便利です。お店がある地域が偏っていると思います。
40代／女性	東海村の一部のみ活性化するのではなく、地域差がないようにしてほしい。石神や、照沼で子どもが減っている。定期的に通える婦人科が村内にない。
40代／女性	東海村は、今のままで暮らしやすいので、あんまり人が集まるような施設などをつくってほしくないです。道が渋滞したり、治安維持のため。
40代／女性	東海村は、子どもがいる世帯に対して色々充実した福祉などがあると聞きます。私は独身なので、東海村のその部分が本当にわかりません。家賃がとても高いと思うし、単身世帯にも何らかの補助などがあると良いなと思います。
40代／女性	東海村は、福祉の面での支援などが充実していたので引越してきました。約10年経過しました。保護猫の活動が出来る場所をつくってほしい。東海村には、野良猫が多いと思います。一匹でも多く、かわいそうな猫ちゃんを減らしてあげられるようにしてほしい。障害のある子どもがいるので、将来を不安に感じる事があります。東海村に、障害のある方達と動物が共存できるような施設をつくってくれたらと夢を抱いています。いつも東海村の役場の方々には、お世話になっています。ありがとうございます。

年代/性別	内容
40代/女性	他の市町村と比べ、コンパクトな利点を利かし、新しい事を迅速に進める政治力があると住民も安心して暮らせると思います。今後、高齢化が進む中、地域で見守るためにも、子育て世代を若い高齢者が支え、この高齢者が後期高齢者になった時は、子育て世代で恩恵を受けた人が、お金 or 人的支援で恩返し出来る仕組みがあれば良いと思います。真崎地区では、コロナ前には、子どもを楽しませる行事がありました。子どもが大きくなったらPTA とか関係なくお手伝い等に参加したいと思います。協力要請も発信していただけたら、若い世代でも参加する人は増えるように思います。高い税金を払って人が利用するときは、更に高く払うシステムを国はやっていますが、たくさん税金を払っても、納得できるような独自のシステム構築を期待します。YouTube 等で、村の事を発信している取り組み、すごく良いです。これからも頑張ってください。
40代/女性	東海村に住んで 15 年ほどになりますが、交通の便が良く、スーパーもたくさんあるのでとても快適です。強いて言わせていただければ、病院（専門の病院）が少ないので、ひたちなか市まで行かなければならない事。子育てするにはとても良い環境なのかなと思いますが。30代~独身、もしくは子どもなしの世帯には、そこまで魅力的な地域ではないかなという印象。もう少し若い世代の人たちが住みたいと思うような取り組みをしていただけると、より活気がでるのではないかなと思います。
40代/女性	東海村に来てまず思ったこと、人柄の良さです。役場の人達の対応が穏やかで驚きました。また、私は福祉や医療の方に大変お世話になっていますが、みなさんとても優しく接してくれ、その対応に常日頃、大変感謝しております。まだ私は子育てや自分のことでいっぱいですが、子育てが落ち着いたなら、東海村に感謝の気持ちを持って、何か恩返ししたいと思っております。私達がこうして東海村で安心して暮らせるのも、村長さんや職員さん、たくさんの方々に支えられてのおかげです。本当にありがとうございます。東海村、人と人とのつながりが大切に思える、すばらしい村だと思います。私はしてもらってるばかりで何も出来ませんが、東海村を支えているみなさん、頑張ってください。
40代/女性	便利で住みやすい村だと思います。人との関りも程良い距離間で良いと思います。父が認知症になり、家族で途方に暮れていた時、勇気を出してなごみに相談に行ったところ、とても親切にして下さり、介護サービスのレールに乗せていただいたことで本人も家族も助かったということがありました。他にも、同じような思いをしている方がいれば、早く相談してほしいと思います。介護の窓口について、どんどんアピールしていくと良いと思います。本当にありがとうございました。
40代/女性	徒歩や自転車で行ける範囲にお店、コンビニがない。近くにバスも走っていないため、将来、免許を返納した後の生活が不安。駅の周辺など村内でも一部の地域のみ広い公園があったり、新しいお店が出来たりと住みやすい印象。村内に回転寿司がほしい。石神小下校時に見守りの方が毎日ついてくださるのがとてもありがたい。県外出身なので東海村に引っ越した際、住所で村と言うのが少しはずかしかった。
50代/男性	村議会議員が少数でも 30代から 40代の方になってほしい。車が無くても村内で生活出来る交通インフラを整備してほしい。
50代/男性	誰もが安全・安心に暮らせる社会。誰もが気楽に、気難しくない東海村（自治会、役員）。免許返納しても困らない社会。
50代/男性	国道 245 号から国道 6 号への 4 車線道路は必要ない。反対である。今の道路状況で十分。
50代/男性	60 歳以上の働きやすい村をつくってください。
50代/男性	JR の特急がもう少し東海駅に停車して、交通の便が良くなってほしいと希望する。
50代/男性	スーパーはいくつかあり不便は感じていないが、電気屋がない。電化製品を買う時、困っている。回転寿司がない。
50代/男性	運動が利用できる公園があれば良いと思う。
50代/男性	駅東は山や谷をわざわざ平坦に開発し、どんどん住宅や店ができ、住みやすくなっているように思う。一方、石神地区は住宅もさほど増えないので店も進出してこない。農業振興地域であるからと聞いた事はあるが、同じ村民で不公平感を強く感じている。どの地域においても高齢者が歩いて最低限の買い物ができるようなまちを目指して頂きたい。
50代/男性	核のゴミは原子力発祥の地である東海村で処理するべき。ゴミは持ち帰りが大原則。かっこいい村長になれ。

年代／性別	内容
50代／男性	健康な生活ができる（村立東海病院，テニスコート，体育館，笠松運動公園），文化的な生活ができる（図書館），質の良い食材が手に入る（カスミ東海中央）。
50代／男性	子どもの教育に興味があります。将来的に保育所・幼稚園，小学校の用務員（アルバイト／ボランティア）として活動したい。
50代／男性	商業施設の新規立地が村南に集中しているように見える。高齢化に伴い「買い物難民」を増やさぬよう，バランスの取れた計画的建設をお願いします。エンジョイサマースクールなど子ども向け教育プログラムがあり，有難く感じている。一方，中身は低学年向けが多く，小学校高学年や中学生が将来の役に立ちそうなきっかけ，気付きを得るようなプログラムが少なく感じる。プログラムを増やす，特色を出す（サイエンス，エンジニアリング，ビジネスに特化する）など，もう一段上の進化を期待します。また，外部講師の採用，参加などによる，マンネリ化の防止や質の向上を期待します。
50代／男性	昭和40年代，50年代の頃は雑木林も多くあり，昆虫も多く捕れました。しかし，その雑木林は少なくなり，宅地開発ばかりを進めて，自然環境が悪くなっていると感じます。治安も悪いです。外に干していた洗濯物が盗まれたり，駐車場に停めていた自家用車のタイヤが盗まれたり，個人の土地に設置したミラーが割られたり，ゴミ集積所に粗大ゴミ集積ステッカーを貼り付けて出したら，そのステッカーを剥がされ，回収してもらえなかったり，他にもまだまだあります。思うように歩けない高齢の方が，杖をつきながらゆっくり歩いて買い物に出かけている所を何度も見えています。村は何をしているんですか。もっと生活弱者を助ける優しい自治体であってほしいと思います。
50代／男性	新しい住宅も増えて，活気のある東海村になってきているが，昔の活気があった原研道路沿いが，活気がなくなっているような気がする。東海村全体がにぎやかになれるよう，たくさんの人の意見を聞いて，村全体を活気のある村にしてほしい。そのためには協力したい。
50代／男性	水道代が高い。バスを充実させるべき。脱マイカー。歩道があれている。草でいっぱい。自転車を推進すべき。村内放送（聞こえない）を，Web やツイートに同時UPすべき。ランニングコストを含めた無駄な税金の垂れ流し。歴史館を造った関係者はほんとバカだ，情けない。
50代／男性	昔とは比較にならないほど，東海村は便利になりました。有り難うございます。
50代／男性	他所から入ってきてわかりやすい仕組にしてほしい。特にゴミ問題。しばらくどこに捨てれば良いのかわからなかった。
50代／男性	地域コミュニティは季節ごとに行っており，素晴らしいと思います。
50代／男性	東海村の職員に距離を最近感じる。あいさつぐらいいはしてもいいのではないかな。昔は，役場内にもぎやかだった気がする。役場職員は顧客満足度を意識して，村民は大切なお客様という意識を忘れず。
50代／男性	東海村は原子力のまちという印象があったが，最近は東海第2原発の再稼働が進まないなど原子力が停滞しているように感じており残念な気持ちでいっぱいです。福島原発事故があったからと言ってすべての原子力施設が危険な訳ではなく，事業者を信頼しながら，住民の意見をきちんと聞きながら東海村としてどうあるべきか考えてほしい。反対派の言っている声だけが取りざたされている現状ははっきり言って異常であり，これが日本の経済を停滞させている要因ではないかと感じているので，東海村に住んでいる1人1人の生の声を聞いて，また原子力のまちを明るい未来として進めていただきたいと思う。せっかく東海村に住んでいるので誇りを持って生活できることを望みます。
50代／男性	東海村は知名度の高い村なので，その名に恥じぬよう行政レベルをさらにレベルアップしていくことができれば，村民の1人としてはありがたく思います。地域戦略課の方々も，これからも頑張ってください。
50代／女性	コミュニティバスの路線を増やしてほしい。タクシーやあいのり君に頼らず，路線バスやコミュニティバスがあれば，駅まで買い物もスムーズに行ける。子育て支援もよいが，高齢者支援にも力を入れてほしいと切に願います。
50代／女性	とても住みやすく良い所だと思っています。でも地震が来たとき，海が近いので，津波が本当に怖い。原発も怖い。それ以外は心配なく住み続けたいです。
50代／女性	安心して暮らせる東海村に住めて良かったと思います。ありがとうございます。

年代／性別	内容
50代／女性	土地開発がどんどん進み緑が失われていくのが残念です。特急列車がもっと止まってほしい。上京するにも勝田まで普通列車なので不便。特急が止まれば首都圏への通勤も可能。村の景観にもっと行政の縛りを入れてほしい。看板とか建物もバラバラでみっともない。スターボックスを誘致してほしい（日立市、ひたちなか市にはあるのに村にはない）。村の窓口の人の知識、村民への奉仕の意欲がもっと高くなってほしい。村の職員、きずな（社協）、その他のレベルが他市町村（日立市など）に比べてあまり高くない。もっと高めてほしい。保育や教育の質を高めてほしい。県立東海高校のレベルを高くしてほしい。村内に住んでいる子どもたちが一定レベル以上の偏差値の高校を選ぶとなると他市町村の県立高校を選ばないといけない状態にあるのが残念（せっかく近くに県立高校があるのに）。常陸太田市のようにもう少し村をPRしてもよいのでは。ふるさと納税をもっと充実させてどんどん税収入を増やしてほしい。前の教育長が長すぎた。そして、保護者として教育現場の問題を直接お話ししても全く取り合っただけで下さらなかった。同じ人が長く勤めすぎることの弊害も考えてほしい。クリーンな東海村であってほしい。原発再稼働してもっと活気ある東海村になってほしい。休日診療をもっと充実させてほしい。
50代／女性	一人暮らし、自分の生活で精一杯。高齢者や子どもには手厚い支援があるかもしれませんが、高齢者や子どもがいない人にとっては、あまりありがたみがありません。自治会も負担ですが、ゴミ捨てのためだけに我慢して入っています。単身者にももっと住みやすくなってくれると良いと思います。燃えるゴミを持ち込める場所がほしい。例えば、コミセンにフリーのゴミ捨て場を設けるとか、自治会に入らなくて良いようにしてほしい。調整区域に住んでいるので、近隣のたき火に迷惑しています。車、洗濯物が汚れる。やめるようにもっと村がアナウンスしてほしい。
50代／女性	駅東地区はスーパーが何店舗もあるのに、駅西地区には1店舗しかなく、不便です。船場地域を車で通過する際、車の運転ができない高齢者はどこで買い物しているのか気になる程、お店がありません。誘致していただければ活性化にもつながる気がします。
50代／女性	結婚し、しばらく後に村民になりました。東海村は、車がないと不便な所だと思います。車があれば、少し他に出れば買い物も充実していますし、私が生まれ育った福井県よりも都会だなと感じます。子育て中は、幼稚園も村立ですごく安く通えたりして助けられました。今はそうではないそうですね。あまり事情はわかりませんが、若い世代の方々は、収入もまだ多くないご家庭も多いので、子育てしやすい村であってほしいです。学校にありがた、上2人は普通に育ててくれましたが、末娘は中学校で学校に通えなくなりました。そんな時、先生方には、温かいご対応を頂いたのが救われました。今、我が家のようなお子さんを持つ親も多くなってる気がします。そんな子ども達も自分に自信を持って育てられる教育の場であってほしいなと思います。長々と書きましたが、弱い人に優しく、安心して住める、そんな東海村であってほしいと願います。
50代／女性	結婚してから東海村に居住しております。私と夫の職場へのアクセスを考え東海村に住む事を決めましたが、今では東海村に住んでとても良かったですし、東海村が大好きです。教育や医療・福祉の充実、買い物をするにも大型店がいくつもあり、JRの駅もある。まさにコンパクトシティの良さがギュッと詰まった暮らしで申し分ありません。これから先も東海村に住み続けるだろうし、人生の大部分を東海村と共にと思っています。他の地域に住んでいる知人や友人達も東海村は住みやすそうでいいよねと良く言われます。「人口の多い村ランキング」で2位の東海村。私も大好きな沖縄県読谷村を、是非とも追い越し「東海村1位」になって全国的に「素敵な村」だよとアピールしたいです。東海村役場の皆様、私達村民の生活をより良くするためにご尽力下さり大変感謝しております。これからも、よろしく願いいたします。
50代／女性	結婚を機に東海村に住んでいます。人生の半分以上は東海村。とても住みやすく、これからもずっと東海村に住み続けます。
50代／女性	仕方がないかもしれないが、中心部ばかりが発展していくのが少々気になります。新しく移り住んで来た人たちがばかりではなく、広い地域に、古くから村に住み、いろいろな意味で村に貢献してきた人たちがたくさんいる事も忘れずに、良い村にしていっていかれたらと思います。
50代／女性	子育て支援をもう少し充実させてほしい。村営住宅をつくってほしい。

年代／性別	内容
50代／女性	子ども達のために自由に球技スポーツができる公園がほしい(近隣住人とのトラブルがなく、自由にできる所)。
50代／女性	私が今ここに住んでいるのは、家族の仕事の場がここにあるからであって、いずれは実家のある他県に戻ることが決まっています。とは言え、子どもたちを東海村で育てることができて、本当に良かったと思います。成人して他県で働く彼らにとっては、間違いなく、ここ、東海村が故郷です。
50代／女性	私は生まれて50年東海村に住んでいて、他の場所に住んだ事がないので、比べられませんが、不便や不満を感じる事なく過ごしてきました。強いて言うなら、時代の変化やコロナ禍と言う事もあり、町内会、常会等の在り方も変化していくべきと考えています。若い世代の人達にも、年配の人達にも幅広い年代の方が同じように参加し続けられる町内会、常会になってほしいと思います。
50代／女性	自然豊かで素敵な所だと思います。原子力の施設があるのは不安ですが、もう年なので諦めるしかないと思うようになりました。
50代／女性	住みやすい東海村が大好き。生まれたところよりずっと良いところ。いろんな障害があるけど、東海村は大丈夫。みんなきっと大好き。みんなでもうひと頑張り。盛り上がっている。
50代／女性	住宅が増え、村の発展になるだろうが、縁が無くなりつつあり寂しく感じる。
50代／女性	生まれも育ちも東海村。何も協力できる事はありませんが、東海村を愛しています。買い物などで村外へ出ていく事が多々あり、村内にもっと多種多様なお店などが出来るといいなと思っています。
50代／女性	動植物、自然との共存・共生を望みます。公園をつくるにしても、人間だけが喜ぶようなものではなく、鳥や動物が寄ってくるような自然に近い公園が良いと思います。道路整備、木の伐採により動物の生息域を分断し、絶滅へと追い込んでいる。地球に優しい東海村を目指してほしいです。姉妹都市交流会館の庭の雰囲気が良いです。ドッグランがあると嬉しい。外国の公園には、リスやうさぎがいたりして羨ましい。
50代／女性	白方に住んでいますが、ストッカーが閉店してしまい、大きなスーパーが近くになくなってしまいました。今後、年老いていくなかで車も運転できなくなった時に買い物をどうしたらいいのか考えてしまいました。ストッカーまでならどうにか歩いていくことが出来ました。どうか近くに大きなスーパーをつくって下さい。
50代／女性	平らな土地、車で2～3分も走ればスーパー、図書館、病院等に行くことができ、静かな環境で生活できることには大変満足していますが、この気持ちでいられるのは、自分で車を運転できるからであって、今同居している両親の生活をみていると、自分が年を取って車を手離した時に、この地で生活できるのかと思うと不安でなりません。あいのりくんがあるから大丈夫でしょうという意見もあるかも知れませんが、利用しづらく、実際、両親も1度利用して2度目の利用はしていません。また、子どもの数が少なくなったから、幼稚園を閉園するというのもわかりますが、一度閉園した地域に若い人たちが来たいと思うのでしょうか。山を切り開き団地を造り、スーパーが出き、便利になっていく場所、反対にどんどん人が少なくなっていく場所。もう少しなんとかならないかなと思います。かといって、これ以上、山や森を切り開いてというのにも反対で、もう少し自然を大切にしていだければとも思っています。私の案としては、移動スーパーの活用、高萩で行っている路線バスの活用(マイクロバス等で細い道路も走ってほしい)、商店(個人)がたくさんある(東京の下町のような)。
50代／女性	東海村で生まれて、就職で一旦離れたが、出産後、戻ってきて、子育ても東海村、暮らしやすいし、住みやすいと思っている。家も建てたので住み続けると思う。野焼きの煙が減ってくると、窓を開けたり、洗濯物を外に干したりしやすくなるのでお願いしたい。
50代／女性	東海村に税金等を納めている人達は今まで通りでも良いかもしれないが、他の地域から利用する方にはもっと施設等の利用料金を上げてほしいのではと思ってしまう。何でも同じだとおかしいのでは。東海村に住まなくても思われるのではなく、住めば特典があると知ってもらった方が良いのではないかと。私は東海村が大好きなのでずっと住みたいと思うが、今の若い世代の方にずっと住みたいと思わせるのであれば、働く世代の方に還元できるようなことがあると良いのかと思う。

年代／性別	内容
50代／女性	東海村は、福祉、教育に力を入れていて、子育てもしやすくとも住みやすいと思う。また、この先もずっと住み続けたいと考えている。しかし、公共交通の不便さ、同系列のスーパーやドラッグストアが多いこと。他地域にあるようなファミリーレストランやファストフード店は少ないと感じている。シティプロモーションということであれば、流動人口を誘うような魅力的なテーマパーク、何かに特化した施設があれば良いと思う。他市町村とは違った視点からアプローチして東海村の良さをアピールし、たくさんの人に知ってもらいたいと思う。
60代／男性	個人的には、農地の管理が悩みの種です。制度活用を利用したものの、何ら進展見られず。その点だけは非常に不満です。農地の扱いは難しい点が多々あるかと思いますが、村独自の発展的な施策も必要かと考えます。
60代／男性	生活をして行く上では、スーパーが数店あり、近くに漁港もあっておいしい魚もあり、食には困らない。マイカーで移動できることから買い物には困っていないが、高齢となりマイカーの運転ができなくなった時の買い物が心配。地域活動に取り組んでおります。とても楽しく、時間がある方は参加してはどうでしょうか。東海村は人口が少しずつ増えております。東海村東口、東海病院付近の自然がなくなり、道路が整備され移動は良くなりましたが、自然を残すことも大切ではないか。緑地が年々なくなっている感じがします。緑地保護の計画はあるのでしょうか。入口を増やす開発が目立ち心配です。緑地保護は大切と考えております。
60代／男性	東海村には、全国から人が集まるイベントや施設がないのがさみしい。
60代／男性	なかなか良いと思います。
60代／男性	原子力に関しての問題はありますが、住みやすい環境だと思います。
60代／男性	最近の東海村には活気がない。また、石神外宿は農業推進地域のためか発展がとぼしくとり残されている感がある。コンビニも1つもなく、これでは、若者も他の便利な場所へ出て行ってしまふ。那珂町の本米崎のように限界集落への方角に向ってしまうのではないのでしょうか。石神地区に若者を残すためには、村としてもう少し力を注いでほしいと思います。国道6号沿いにスーパー等を誘致してほしい。農業推進もわからないではないが、生計を立てられる現状ではないと思います。米をつくるのでも価格が低いし、コストがかかりすぎ、農業離れが一層進んでいるのが現状ですので、まずは、商業施設等が立てば、そこに住む人が増え、地域も活性化していくと思います。
60代／男性	私が東海村に引っ越してきた昭和40年代後半は、子ども心にも何も無い村であったと記憶している。徐々にではあるが、スーパーが出来たりして活気が出てきたが、心もとない感じであった。以降、18歳からは大学生で東京に出てブランクがあったが、久し振りに東海村に戻り今に至る。平成初頭に東海駅が橋上化し、イオンが進出してきた時期から、インフラ整備が進み、より良いまちに変化してきたのだと思う。ただインフラの行き過ぎも問題で、維持メンテナンスも考慮したまちづくりは必須。人口4万に満たない村であるならば、それ相応のレベルで小さな行政であるべき。総花的政策はリソースを要するので、住みやすいまちにフォーカスした政策に特化しては如何とを感じる次第。
60代／男性	自然環境や農地が宅地や箱もの施設に変わっていくことに懸念を感じる。一方で、高齢化が進む集落・団地は増えていくと思われる。このようなビジョンを、どのように対応するかが重要だと感じる。狭い脇道なども多数存在。照明のないところなど整備することが住みやすさにつながる。このような生活のしやすさ向上を図る必要あり。東海村は科学技術・先端技術を実証する地域であるべきで、今の村は、他の市町との差別化が進んでいないのではないかと。単なる宅地化・商業化だけでは魅力は得られないと思う。どのように、何の分野に特徴を出して開発するかのビジョンが必要と思う。
60代／男性	出身地は、九州の佐賀県ですが、仕事の関係で東海村に家を建てました。職場へのアクセスも良く、住みやすいです。現在は、会社合併の関係で横浜市西区に単身赴任中（7年目）です。あと2年で雇用延長期間となるので、東海村に戻る予定である。但し、病気のため、身を動かすのに制限あるのですが、何かのお役に立てることがあれば協力可能と考えております。
60代／男性	道路等の整備、渋滞箇所を改善してほしい。
60代／男性	友人、知人、親戚のいる東海村を大切にしたいと思っています。
60代／男性	東海村に愛着と誇りはあるが、原発再稼働はなしということが前提である。

年代／性別	内容
60代／男性	東海村がどのような地域にしたいと考えているのか全くわからない。村民に対して、村のPRなど活動内容が村民に全く浸透していない。東海村で生まれ65年経過していますが、住んでいて良かったと思える事は全く感じないです。通勤族であり、たくさんの地方、都市に引越しましたが、どの地域も全て魅力を感じ充実した生活が出来ました。しかし定年になり、3年経過した東海村の生活には全く魅力を感じる事が出来ません。イベントもなし、意味がない歴史館等、無駄な税金の使い方、呆れる施策ばかりが目立ち、褒める政策も全く無しです。いつも思っている事がやっと言えるアンケートが届いただけありがたいが、今後どのようにこのアンケートが活かされるのか疑問であります。
60代／男性	買い物に行く場合、近くにないので必ず車が必要となる。60歳となりいつまで車の運転ができるかわかりませんが、買い物が車を使わずにできるようになってほしい。
60代／男性	買い物等はそこそこ便利で、里山等の緑豊かな東海村は住みやすい所だと思います。科学（原子力）と自然が、融合できる意識の高い村だと思います。一部のステレオタイプな物の見方をする方はおられますが、それはそれで多様性だと思えることができます。結果はバランスのとれた所に落ちついていると思います。自分自身は40年近く東海村に住んでいますが、元からおられる住民の方々とは、あまり問題なくお付き合いできていると勝手ながら思っています。
60代／男性	文化的な箱物建屋はほどほどにして下さい。それより、村主導で宅地開発してもらいたい。逆風の原子力産業だが、村はこれがないとたちゆかない。次世代人口の増加に向けた取り組みに重点をおいてほしい。
60代／男性	歴史と未来交流館は無駄な施設です。そこになぜ、建設費を充てたのでしょうか。住人として行きたいと思うこともないですし、我々の税金の使い方を、役場の議員たちの考えで進めたことに疑問を持ちます。
60代／女性	原発が絶対安全だと思えないことが心配、不安。高齢者になった時、どうしたらいいのかが不安（病院、買い物、銀行等）。年金で生活できない時どこへ相談するのか。
60代／女性	自分が生まれ育った土地なので、他の地域に今更住みたいとは思わないが、高齢となりいつまで運転出来るか不安。ほとんど乗客がいない大きなバスを走らせるのは無駄ではないか。バス停に行くまでの体力もない。タクシー代は高い。高齢者に優しい村であってほしい。周囲に空き家が多くなっており、治安の面で不安。原子力は正直不安ではあるが原発反対の大きな看板は更に不安を増強させる。何とかしてほしい。高齢者施設に入所するにはお金もかかる。村営の施設をつくってほしい。
60代／女性	村内で夜間、車を運転すると街灯が少なく、全体的に暗く感じ運転をためらってしまう事があります。防犯効果もあると思うので、ぜひ道路の街灯の増設をお願いします。東海駅に停車する特急の数を増やし交通の利便性をさらに図ってほしいです。PayPay 東海村キャンペーン第3弾を希望（対象店舗も増やしてほしい）します。
60代／女性	これからどこの地域でも、高齢化が進み、私達の生活が大変になると思います。我が家でも精神障害の子どもがいるため、将来の事がとても心配です。親亡き後は福祉に頼るしかありません。どうか良い方法を。
60代／女性	まちの活性化に積極的に取り組んでほしい。
60代／女性	駅西、駅から徒歩10分程の場所に住んでいる60代の者だが、教養、買い物、病院へは、都内へ運動がてら往復している。近い将来、車を手放すことを考えると、車椅子で駅まで行けるくらいの舗道の整備、商店街、アーケード等、水戸市大町のような高齢者の住みやすい場所を行政には期待したい。自動車用の道路はよく整備されているが、自転車、歩行者専用があると交通事故も少なくなるのではと思う。ベビーカー、車椅子を安心して使えるフラットな舗道を希望します。駅東は、今は開発が進み、住みやすそうではありますが、駅西は高齢者が多く、商業も撤退気味、空き家も多い。建屋のリノベーションか更地にして売り、高齢者向けマンションにするか、選択の期なので、このようなアンケートで少数の声を拾っていただけると嬉しいです。自宅の近くに村松軌道の面影（常磐線と交差した所など）の場所もあり、時折、廃線を訪れる趣味の方を案内したり、県外の友人を招いたりしているが、ホテルやカフェなどがあるとリピートの回数も増えると思う。個人では出来ない都市計画、どの世代にも均等に住みやすさが享受されるようお願いいたします。
60代／女性	医療の充実、診療科目の充実。空き家対策。ゴミステーションを村で整備する。細い道路の一方通行化。



年代／性別	内容
60代／女性	原子力に頼らないまちづくりを目指してほしいです。例えば、スマートシティに名乗りを上げてはどうでしょうか。
60代／女性	原子力は稼働しないでほしい。福島への二の舞になりたくないです。
60代／女性	子育てするには最適な場所。年をとっても住み続けたいと思う東海村。ただ、団地が古いと高齢者が増え、若い人が少なくなり、お互いに協力しあうと言っても出来ないのが難あります。
60代／女性	私は、生後10か月から東海村に住んで64歳になりました。当時、原燃という原子力施設に父が就職したので、社宅に住んでいましたが、地元の照沼小でのびのびと教育を受け東海村に進みました。考えてみると、同級生とのつき合いは、高校からバラバラになり、60歳の還暦同窓会を企画しましたが、村に残った者同士のつながりはほとんどありません。私の趣味が社交ダンスとカラオケ、卓球などですが、東海村には、それらを楽しむ店が少なく、特に社交ダンスとカラオケは、ひたちなか市と水戸市が充実しています。なので東海村に同じ年代で貢献するグループもないし、活動の中心はひたちなか市や水戸市になるので、東海村にも老後の人生を豊かにするためのお店を増やしてくれたら、健康寿命は伸び、経済も潤うのではないのでしょうか。時間はたっぷりある年代なので、何かしら社会に貢献しながら、ランチ代位を稼げるシステムが構築されたら、同年代の交流にもなり良いと思います。
60代／女性	私は民間のアパートに住んでいるのですが、空き家とかで安い賃金で借りられれば、少し働きながら東海村でボランティアなどやってみたいと思います。道路を歩いていたりすると道端のゴミや雑草などが気になり、掃除したいなと思っています。人と関わることが苦手なものですから、そんな環境整備とかができればいいなと思います。
60代／女性	生まれてから住んでるので、良い所だと思う。数年間、村を離れた期間もあったので、なおさら東海村は良いなと感じる。
60代／女性	生まれ育った場所なので、他の地域に引っ越して住みたいとは思いません。長年住んでいると、住みやすいので。周りには畑ばかりしかなくて、車がないと出られなくても、愛着があるし、何が起ころうと出たくないから。原発の事で、知り合いとかにもいろいろと言われていますが生まれ育った場所なので。昔からよく言いますよね。住めば都と。
60代／女性	村がやっている健診とかは感謝したいと思います。ただ私は亀下地区に住んでますが夜になると真っ暗で歩けません。上のほうは街灯がいっぱいあるのに、この辺はパラパラです。
60代／女性	地域によって交通、買い物の不便さありすぎと思う。
60代／女性	東海村に住むようになり30年以上になります。当時とは比べものにならないくらいの商業施設や福祉施設もできて、とても住みよい村になったと痛感しています。東海村に来てよかったと日々思っています。
60代／女性	東海村は住みやすく、とても良い所だと思いますが、福祉面では衰退していると感じ、残念です。幼児や高齢者に対してもっと手厚くしてほしいと願います。
60代／女性	配偶者の地元ということで東海村に住み始め20年以上が経ちました。都市部に比べ空気も良く、子どもたちものびのびと生活できたと思います。今後、東海村に望むこととしては、この20年でめっきり緑が少なくなっていると思い、雑木林をはじめ、自然を守る姿勢がとても重要だと思います。単なる田舎ではなく、自然が守られ、公園などが全村に均等に配置されるような施策をしなければ、太陽光パネルの無造作な設置・開発や宅地化など、田舎のある田舎とはかけ離れた自然のない田舎がつくられていってしまうと思います。行政や村議会には心して住み良い開かれたコミュニティづくりも併せて進めてほしいと思います。
60代／女性	役場と地域住民との間に壁をつくらない事。お金を地域に配布して終わりではなく、役場職員も一緒に活動する事により地域で抱える問題点、悩み事を一緒に考えると、なぜ自治会に加入しないのか、次世代の方が加入しやすくするには、どうしたらよいかが見えてくると思います。とにかく、老若男女が楽しく活動出来る地域活動が出来れば、東海村も明るく魅力ある村になると思います。
無回答／回答しない	原発がなくなれば、医療や福祉の手厚さなどはなくなって行くのだろうか。核のゴミの問題も解決しないまま、再稼働と新設になるのだろうか。それは、若い世代に負担を残さないことになるのだろうか。東海村だけでどうなることでもないのだろうか。



### Ⅲ 資料編（使用した調査票）





問7 あなたは、東海村の魅力をいくつ挙げることができますか。（1つのみ）

<input type="checkbox"/> 10個以上	<input type="checkbox"/> 5個以上	<input type="checkbox"/> 5個未満	<input type="checkbox"/> 1つも挙げるができない
--------------------------------	-------------------------------	-------------------------------	--------------------------------------

問8 あなたは、どの程度「自分が暮らす東海村の魅力を知人や友人などの誰かにおすすめしたい」とお思いますか。「おすすめしたい」気持ちが最も強い場合を「10」とし、「まったくおすすめしたいと思わない」場合を「0」として、お答えください。（1つのみ）

← おすすめしたくない						おすすめしたい →				
0	1	2	3	4	5	6	7	8	9	10
<input type="checkbox"/>	<input type="checkbox"/>	<input type="checkbox"/>	<input type="checkbox"/>	<input type="checkbox"/>	<input type="checkbox"/>	<input type="checkbox"/>	<input type="checkbox"/>	<input type="checkbox"/>	<input type="checkbox"/>	<input type="checkbox"/>

問9 もし、あなたが、知人や友人などの誰かに東海村の魅力をおすすめすることになった場合、あなたは東海村の「何を」おすすめしようとお思いますか。（3つまで）

<input type="checkbox"/> 交通の便の良さ	<input type="checkbox"/> 買い物の便利さ	<input type="checkbox"/> 教育や文化的な環境
<input type="checkbox"/> 治安の良さ	<input type="checkbox"/> 地域コミュニティの活発度	<input type="checkbox"/> 土地や住宅、家賃の手頃さ
<input type="checkbox"/> 自然環境や景観の良さ	<input type="checkbox"/> 農産物など地元の産品	<input type="checkbox"/> 子育て支援の充実度
<input type="checkbox"/> 医療や福祉の充実度	<input type="checkbox"/> 公園や道路等の住環境の良さ	<input type="checkbox"/> 活気ある企業やお店
<input type="checkbox"/> 暮らす人の人柄・良さ	<input type="checkbox"/> おすすめするものはない	<input type="checkbox"/> その他（ ）

問10 あなたは、どの程度「自分が暮らす東海村をよりよくするための活動に参加したい」とお思いますか。「よりよくするための活動に参加したい」気持ちが最も強い場合を「10」とし、「まったく参加したいと思わない」場合を「0」として、お答えください。（1つのみ）

← 活動に参加したくない						活動に参加したい →				
0	1	2	3	4	5	6	7	8	9	10
<input type="checkbox"/>	<input type="checkbox"/>	<input type="checkbox"/>	<input type="checkbox"/>	<input type="checkbox"/>	<input type="checkbox"/>	<input type="checkbox"/>	<input type="checkbox"/>	<input type="checkbox"/>	<input type="checkbox"/>	<input type="checkbox"/>

問10で「0」から「5」までのいずれかを選んだ方に伺います。

問10-1 「自分が暮らす東海村をよりよくするための活動に参加したい」と積極的に思わない理由は何ですか。（3つまで）

<input type="checkbox"/> そうした活動そのものに興味・関心がない	<input type="checkbox"/> 興味・関心のある活動がない
<input type="checkbox"/> 既存の団体・活動には入りづらい	<input type="checkbox"/> 自分には貢献できることがないと思っている
<input type="checkbox"/> 時間が確保できない・忙しい	<input type="checkbox"/> 体力的に参加できない
<input type="checkbox"/> 参加方法が分からない	<input type="checkbox"/> きっかけがない
<input type="checkbox"/> 人間関係が負担に感じる	<input type="checkbox"/> その他（ ）

問 11 あなたは、どの程度「自分が暮らす東海村をよりよくするために活動している人に感謝したい」と思いますか。「感謝したい」気持ちが最も強い場合を「10」とし、「まったく感謝したいと思わない」場合を「0」として、お答えください。（1つのみ）

← 感謝したいと思わない					感謝したい →					
0	1	2	3	4	5	6	7	8	9	10
<input type="checkbox"/>	<input type="checkbox"/>	<input type="checkbox"/>	<input type="checkbox"/>	<input type="checkbox"/>	<input type="checkbox"/>	<input type="checkbox"/>	<input type="checkbox"/>	<input type="checkbox"/>	<input type="checkbox"/>	<input type="checkbox"/>

問 12 あなたは、東海村の産品と他の地域の産品が目前にあったとき、どのように購入を決めますか。（1つのみ）

<input type="checkbox"/> 東海村の産品のほうが少し高価でも、地元（東海村）の産品を選ぶ <input type="checkbox"/> 東海村の産品と他の地域の産品が同じ値段なら、地元（東海村）の産品を選ぶ <input type="checkbox"/> 東海村の産品であるか他の地域の産品であるかは気にしない <input type="checkbox"/> 東海村の産品は選ばない
---

問 13 あなたは、東海村に「働く場所」があるときに、他の地域で働くことも検討しますか。（1つのみ）

<input type="checkbox"/> 東海村に「働く場所」があれば、他の地域で働くことは検討せず、東海村で働きたい <input type="checkbox"/> 東海村の「働く場所」と他の地域の「働く場所」の条件を比較し、他の地域の「働く場所」の条件が東海村の「働く場所」よりも十分によいときに限り、他の地域で働きたい <input type="checkbox"/> 東海村の「働く場所」と他の地域の「働く場所」の条件を比較し、他の地域の「働く場所」の条件が東海村の「働く場所」よりも少しでもよければ、他の地域で働きたい <input type="checkbox"/> 東海村に「働く場所」があっても、他の地域で働きたい
---

問 14 あなたは、東海村長や東海村議会議員の選挙の際に投票に行きますか。（1つのみ）

<input type="checkbox"/> 必ず行く <input type="checkbox"/> ほとんど行く <input type="checkbox"/> ほとんど行かない <input type="checkbox"/> まったく行かない
---

問 15 あなたは、地域で困っている人がいたときに、どのような気持ちになりますか。（1つのみ）

<input type="checkbox"/> 自分の負担が大きくても助けたいと思う <input type="checkbox"/> 自分の負担がわずかならば助けたいと思う <input type="checkbox"/> 自分の負担が少しでもあれば助けられないが、誰かが助けてあげて欲しいと思う <input type="checkbox"/> 困っている人の自己責任で解決することが望ましいと思う
---

問 16 あなたは、東海村に「愛着」や「誇り」を持っていますか。（1つのみ）

<input type="checkbox"/> 持っている <input type="checkbox"/> ある程度持っている <input type="checkbox"/> あまり持っていない <input type="checkbox"/> 持っていない
--

**問 17 あなたは、これからも東海村に「住み続けたい」と思いますか。（1つのみ）**

思う     どちらかと言えばそう思う     どちらかと言えばそう思わない     思わない

**問 18 最後に、あなたの東海村への思いなどについて、ご自由にお書きください。**

.....

.....

.....

.....

.....

.....

.....

.....

.....

.....

.....

.....

.....

.....

.....

.....

.....

.....

.....

.....

.....

.....

.....

**アンケートは以上で終了です。ご協力ありがとうございました。  
記入漏れがないか、もう一度お確かめのうえ、同封の返信用封筒（切手不要）に入れて、  
令和5年1月12日（木）までに、お近くの郵便ポストに投函してください。**



**東海村**  
**シティプロモーションに関するアンケート調査**  
**【結果報告書】**

**令和5年3月**

発行：東海村 総合戦略部 地域戦略課  
〒319-1192  
茨城県那珂郡東海村東海三丁目7番1号  
電話：029-282-1711（代表）