

広報

とうかい

TOKAI VILLAGE
Public Relations
Magazine

1

JANUARY
2024.1.10
No.947



おいしいお餅にな〜れ!
(餅つき会)

TOKAI VIL. Love LAB.
東海村を愛する研究所

令和6年の 注目ポイントをチエック！

ウイルス感染症による制限が緩和され、ご家族や友人と笑顔で再会する機会が増えた村は、さらなる進化を目指した取り組みを積極的に行っていきます。今回は、その

東海村で
のびのび遊べる
新たな広場

と

4月に神楽沢近隣公園が オープンします！



令和4年から工事が進められてきた神楽沢近隣公園が4月にオープンします。芝生広場やバスケットボールコート、長さ28メートルの大きな滑り台などの遊具が設置されます。また近隣には、JR東海駅や村立東海病院、総合福祉センター「絆」等の公共施設が集中するほか、新しい商業施設がオープンし、にぎわいが生まれています。親子で楽しめる公園となっていますので、皆さんぜひお越しください。

▼整備状況公開中



神楽沢近隣公園では、ネーミングライツパートナー(施設等命名権者)を公募しました。申し込みのあった候補者について、令和5年11月30日に開催された「ネーミングライツ審査委員会」において審査した結果、株式会社グルービーを優先交渉権者として決定しました。公園の愛称については、契約の締結後に公表する予定です。

移り変わる
子育て世帯の
ニーズに応える

う

子育て世帯への 支援を強化します



子育て中の女性の就業率の上昇等による保育ニーズの高まりを受け、特に入所待ちの多い0〜2歳児が認可保育施設へ入所するまでの受け皿として、「仮称 東海村緊急保育所」を整備します。

第2子以降の保育料無償化

子育て世帯のうち、特に経済的負担の大きい多子世帯の負担軽減を目的として、令和6年4月から村独自で、0〜2歳児を対象に第2子以降の保育料を無償化します。

(仮称)緊急保育所の整備



新年を迎えて

新年あけましておめでとうございます。すがすがしい新春をお迎えのことと、お慶び申し上げます。

昨年は、「新型コロナウイルス感染症」に係る制限が緩和され、さまざまなイベント等もほぼコロナ前の状況に戻すことができたのではないのでしょうか。できるものは躊躇せず「やる」という姿勢で、皆様が動き出してくれたことに改めて感謝申し上げます。

昨年の本村のトピックスとしては、駅東大通りで4年振りに開催された「東海まつり」イベントではないでしょうか。当日は、オープニング前から多くの方が会場に集まっていたので、村民の皆様もこの日を待ち望んでいたのだと実感しました。その他のイベントも多くの方にご来場いただき、改めて、イベントを通して皆さんが元気になり、一体感を醸成できたことに大きな喜びを感じました。今年は、右に掲げた施策等を推進してまいりますので、ご期待いただければと思います。

また、原子力政策につきましては、国や県の協力もあり、昨年末に「原子力災害に備えた東海村住民避難計画」を策定することができました。村民の皆様には、原子力災害が発生した際は、発災事業所によって初動・避難行動・避難先が異なることを充分にご理解いただけるよう、機会を捉えて分かりやすく周知していきたいと考えております。

さて現在、令和6年度に向けての施策を取りまとめているところですが、今年は、コロナ禍で停滞していた「まちづくり」に関する各種取り組みを積極的に展開しながら、東海村の魅力をさらにアピールできるよう尽力してまいりたいと考えております。

結びに、本年が、皆様にとって良き年となりますことをご祈念申し上げます、新年のご挨拶といたします。

東海村長
山田 修



新年あけましておめでとうございます。昨年は、新型コロナウイルスという方もいらっしゃるのではないのでしょうか。令和6年の東海一部をご紹介します。



改革を経て
住民サービスの
向上へ

か

「新しい働き方」への実現へ向けて

役場庁舎は現在の庁舎となつてから27年目を迎え、この間、社会情勢も大きく変化しています。これに対応した働き方が求められていることから、職員の仕事方も転換し、行政の各分野を超えた連携などにより、質の高い行政サービスを提供し続けていく必要があります。そこで村では、庁舎利用者の利便性向上と職員の自律的で生産性の高い働き方を実現するため、令和6年度中に「東海村オフィス改革プラン」を策定し、令和7年度から段階的に実施していく予定です。現在は、全庁オフィスを改革に先駆け、総合戦略部（政策推進課、地域戦略課）をモデルオフィスとして、事務スペースの狭小化や座席の固定化を改善するなど、「新しい働き方」の実証を進めます。



いつでも
便利をかなえる
デジタル化

い

デジタル化の推進

デジタル化による利便性向上のため、マイナンバーカードを活用した「書かない窓口」の実現のほか、役場に行かなくても行政手続きができる「オンライン申請や問い合わせができる「チャットボット」の機能を充実させるなど、より便利な行政サービスの実現を目指します。

スマートサービス推進事業

デジタル・デバイドの解消

全ての村民の方々がデジタル化の利便性を実感できるよう、地域での「スマホ講座」の開催や、役場庁舎での「スマホの相談窓口」など、スマートフォンを主としたデジタル活用の支援に加え、住民同士でスマホの使い方を学び合う地域の活動（本紙10・11ページ参照）も積極的に支援していきます。

1月21日(日)は

投票時間

午前7時～午後6時

投票場所

村内の各投票所

「東海村議会議員一般選挙」 の投票日です！



告示日(立候補届出受付日)

1月16日(火)

投票できる方

満18歳以上(平成18年1月22日までに生まれた方)で、令和5年10月15日までに▽住民票が作成された▽転入の届け出をした―のいずれかに該当し、引き続き3か月以上、東海村の住民基本台帳に記載されている方

※右の要件に該当する方であっても、投票を行う時点で東海村外に転出している方は投票できません。

投票所入場整理券

投票の際は、世帯ごとに郵送される「投票所入場整理券」から、ご自分の氏名が書かれた投票所入場整理券を切り離してお持ちください。何らかの事情で投票所入場整理券が届かなかったり、紛失したりした場合でも、選挙人本人であることが確認できれば投票できますので、投票所係員へお申し出ください。

投票場所

投票日(1月21日(日))当日は、投票所入場整理券に記載された投票所で投票してください(下表参照)。

投票所名

投票場所

第1投票区投票所	真崎コミュニティセンター
第2投票区投票所	村松コミュニティセンター
第3投票区投票所	中丸コミュニティセンター
第4投票区投票所	舟石川保育所
第5投票区投票所	外宿二区自治会集会所
第6投票区投票所	石神コミュニティセンター
第7投票区投票所	亀下区自治会集会所
第8投票区投票所	白方コミュニティセンター
第9投票区投票所	村松幼稚園
第10投票区投票所	村民活動センター
第11投票区投票所	中央公民館
第12投票区投票所	舟石川コミュニティセンター
第13投票区投票所	南台区自治会集会所
第14投票区投票所	船場区自治会集会所

問い合わせ

東海村選挙管理委員会(役場行政棟3階総務課)
人事課内 〒319-1192 東海3-7-1
☎282局1711 内線1312・1313

詳細は村公式ホームページをご覧ください

投票日当日は、投票所における混雑・集中緩和のために、村公式ホームページで投票者数に関する情報を提供します。その他選挙の情報も掲載していますので、ぜひご覧ください。



◀村公式ホームページはこちら

1月19日(金)・20日(土)は、村内の2か所に期日前投票所を開設

積極的な期日前投票にご協力をお願いします



「期日前投票制度」は、仕事や旅行等の理由で投票日当日に投票できない場合でも、投票日の前に投票できる制度です。さらなる投票機会の確保を目的として、東海村役場(別館101会議室)に加え、東海村産業・情報プラザ「アイヴィル」に、期日前投票所を開設します。期日前投票の積極的な利用にご協力をお願いします。

■期日前投票期間等

期日前投票期間	期日前投票時間	期日前投票場所
1月17日(水)から20日(土)まで	午前8時30分～午後8時	東海村役場(別館101会議室)
1月19日(金)・20日(土)	午前9時～午後8時	東海村産業・情報プラザ「アイヴィル」

■期日前投票をするとき

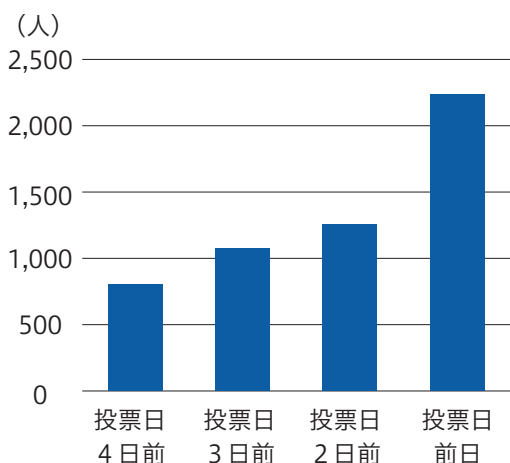
後日郵送される「投票所入場整理券」の裏面が「宣誓書」になっていますので、必要事項を記入の上、期日前投票所にお持ちください。※▽投票所での滞在時間を短縮するため、事前に宣誓書へ必要事項を記入の上、お越してください。▽投票日前日は混雑が予想されますので、早めの期日前投票にご協力ください。

■東海村産業・情報プラザ「アイヴィル」で投票する際の駐車場について

東海村産業・情報プラザ「アイヴィル」で期日前投票する際は、下図の「駅前第一駐車場」内にある「東海村産業・情報プラザ」の表示があるスペースに駐車してください。※混雑時は、イオン東海店の駐車場をご利用ください。



【期日前投票所混雑予想(令和2年1月執行村議選投票者数)】



【駅前第一駐車場位置図】



新聞への折り込みにより配布します

「選挙公報」も併せてご覧ください

候補者の氏名や経歴、政見等を記載した「選挙公報」を、1月19日(金)の新聞への折り込みにより配布します。なお、スポーツ新聞には折り込まれませんのでご注意ください。また、役場や各コミュニティセンター等の村内の公共施設、村内のスーパーやコンビニエンスストアなどに設置するほか、村公式ホームページからもご覧いただけます。選挙公報の郵送を希望する方(今回の選挙の選挙権を有する方に限る)は、電話で、村選挙管理委員会へお早めに申し込みください。

村内にお住まいの住民税均等割非課税世帯等の皆さんへ

7万円給付金

電力・ガス・食料品等価格高騰重点支援給付金(追加給付)を支給します

電力・ガス・食料品等の価格高騰による負担増を踏まえ、特に家計への影響が大きい低所得世帯(住民税非課税世帯)に対し、電力・ガス・食料品等価格高騰重点支援給付金として、1世帯当たり7万円を追加支給します。※詳細は、村公式ホームページをご覧ください。

【問い合わせ】地域福祉課価格高騰重点支援給付金担当(☎282-1711 内線1139)



▲HPIはこちら

対 象

基準日(令和5年12月1日)において、東海村に住民登録があり、世帯全員の令和5年度市町村民税均等割が非課税である世帯 ※▽世帯全員の市町村民税均等割が非課税であっても、他世帯の被扶養者のみで形成される世帯は対象となりません。▽世帯内容に変更があった場合等は、別途申請が必要です。

給 付 額

1世帯当たり7万円(1回限り)

申請方法等

給付対象のうち、次の①に該当する方は、申請は不要です。②・③に該当する方は、申請は不要ですが確認書の提出が必要です。④に該当する方は、申請が必要です。

- ①「3万円給付金」(令和5年7月～10月に給付済みの「電力・ガス・食料品等価格高騰重点支援給付金」)を受給した方は…「給付金に関するお知らせ」(はがき)を、1月16日(火)以降に順次送付します。原則、返信等の手続きは不要です。はがきに記載されている振込先口座を変更したい場合や、受給を辞退したい場合は、手続きが必要です。
- ②「3万円給付金」を受給した方で給付名義人と振込口座名義が違う方または、令和5年6月2日以降に世帯員構成に変更があった方は…給付内容や確認事項が記載された「確認書」を、1月18日(木)以降に順次送付します。必要事項を記入の上、同封の返信用封筒を郵便ポストへ投函してご提出ください。

③上記の①・②に該当しないが、給付対象と見込まれる方は…給付内容や確認事項が記載された「確認書」を、1月18日(木)以降に順次送付します。必要事項を記入の上、同封の返信用封筒を郵便ポストへ投函してご提出ください。

④令和5年6月2日以降に村内に転入した世帯員がいる場合は…申請が必要です。地域福祉課(役場行政棟1階)備え付けまたは、村公式ホームページからダウンロードした申請書に必要事項を記入し、必要書類(令和5年1月1日時点でお住まいだった市町村が発行した非課税証明書等)を添えて、郵送またはお越しの上、ご提出ください。

支 給 時 期

上記の①に該当する方は2月6日(火)に、上記の②・③・④に該当する方は村に書類が届いてから約3週間後に、給付金を支給します。

申請期限

令和6年3月15日(金)(当日消印有効)※期限を過ぎると給付を受けられませんので、ご注意ください。

申請書提出先

地域福祉課価格高騰重点支援給付金担当(〒319-1192 東海3-7-1 役場行政棟1階)※確認書による手続きの方は、郵送での提出にご協力をお願いします。

「振り込め詐欺」や「個人情報の詐取」にご注意を!

自宅や職場などに村や国の職員をかたる不審な電話や郵便があったときは、最寄りの警察署または、警察相談専用電話(#9110)へご相談ください。

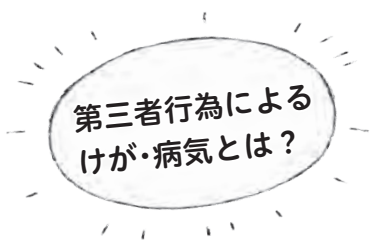


国民健康保険・後期高齢者医療保険の被保険者の方、マル福・マル特受給者証をお持ちの方へ

第三者行為によるけがの治療を受ける場合は、 まずは役場へご連絡ください!

交通事故などの第三者行為によってかかった医療費は、被害者に過失がない限り“加害者が負担することが原則”です。けがの治療に保険証やマル福・マル特受給者証を使用する場合は、保険者等への届け出が義務付けられています。

【問い合わせ】保険課医療保険担当(☎282-1711)▽国民健康保険に関すること…(内線1131 ~ 1133)▽後期高齢者医療保険、マル福・マル特に関すること…(内線1134・1135)



交通事故に遭った



一方的に暴力行為を受けた



他人の飼い犬にかまれた



他人の落下物に当たった



飲食店などで食中毒になった



病院に行く前に、必ずご連絡ください!

交通事故などの第三者行為によってけがや病気をしたときでも、届け出をすれば、保険証やマル福・マル特受給者証を使って治療を受けられる場合があります。この場合の医療費は、加害者が負担することが原則なので、健康保険や村が一時的に立て替えた後、加害者に請求します。届け出に必要な書類等をご案内しますので、**医療機関を受診する前に、必ず保険課へご連絡ください。**

届け出をしないと…

届け出がなかったり、遅れたりしてしまうと、健康保険や村は、加害者から医療費を回収することができません。健康保険や村が負担する医療費は、皆さんが納付している保険料や税金から支払われています。そのため、医療費の負担が増え続けると、制度の維持のために、保険料(税)の引き上げ等につながってしまう可能性があります。



こんなときは
保険証やマル福・マル特受給者証が使いません!

- ▼届け出の前に示談を済ませてしまった
- ▼飲酒運転等、治療を受ける本人の不法行為による事故
- ▼けんかによるけが
- ▼職場や学校での事故(通勤・通学を含む) ※労災保険や災害共済が対象となります。



ご意見をお寄せください



▼ご意見を提出する前に、必ずご確認ください！

▽住所・氏名の記入がないものは受け付けできません。▽内容について個別に確認する場合があります。▽寄せられた意見については、匿名での公表を予定しています。

「第9期東海村高齢者福祉計画・介護保険事業計画(案)」

村では、老人福祉法に基づく「高齢者福祉計画」、介護保険法に基づく「介護保険事業計画」を一体的に策定し、3年ごとに見直しをしています。令和6年度～8年度の3年間の計画期間とした「第9期東海村高齢者福祉計画・介護保険事業計画(案)」をまとめましたので、ご意見をお寄せください。

公表期間▼1月9日(火)から2月8日(木)まで
公表場所▼▽地域福祉課(役場行政棟1階)▽保険課(役場行政棟1階)▽総合福祉センター「絆」▽各コミュニティセンター▽村公式ホームページ
提出方法・問い合わせ▼2月8日(木)(必着)までに、村公式ホームページ内の専用フォームで提

出するか、各公表場所備え付けの様式に必要事項を記入の上、郵送、ファックス、メール、持参のいずれかで、地域福祉課高齢支援担当(〒319-1192 東海3-7-1 ☎282-1711 内線1139 FAX282-8919 fukushi@vill.tokai.ibaraki.jp)へ提出してください。※様式は、村公式ホームページからもダウンロードできます。



▲HPIはこちら

「村立東海病院経営強化プラン(案)」

総務省は、「持続可能な地域医療提供体制を確保するための公立病院経営強化ガイドライン」を示し、持続可能な地域医療提供体制を確保するため、「公立病院経営強化プラン」について自治体に策定を求めました。国の指針に基づき、「村立東海病院経営強化プラン(案)」をまとめましたので、ご意見をお寄せください。

公表期間▼1月15日(月)から2月14日(水)まで
公表場所▼▽地域福祉課(役場行政棟1階)▽総合福祉センター「絆」▽各コミュニティセンター▽村立東海病院▽村公式ホームページ
提出方法・問い合わせ▼2月14日(水)(必着)までに、村公式ホームページ内の専用フォームで提出するか、各公表場所備え付けの様式に必要

事項を記入の上、郵送、ファックス、メール、持参のいずれかで、地域福祉課地域福祉・地域医療推進担当(〒319-1192 東海3-7-1 ☎282-1711 内線1137 FAX282-8919 fukushi@vill.tokai.ibaraki.jp)へ提出してください。※様式は、村公式ホームページからもダウンロードできます。



▲HPIはこちら

「東海村障がい者プラン(案)」、「東海村いのちを支える計画(案)」

村では、将来にわたって、障がい者が住み慣れた地域で安心して暮らせる福祉のまちづくりを目指す「東海村障がい者プラン」と、地域一体となって自殺対策に取り組み、総合的に推進していくための「東海村いのちを支える計画」の策定を進めています。それぞれ計画(案)をまとめましたので、ご意見をお寄せください。

公表期間▼1月24日(水)から2月14日(水)まで
公表場所▼▽総合福祉センター「絆」▽地域福祉課(役場行政棟1階)▽各コミュニティセンター▽村公式ホームページ
提出方法・問い合わせ▼2月14日(水)(必着)までに、村公式ホームページ内の専用フォームで提出するか、任意の様式に必要事項(▽案件名「東海村障がい者プラン(案)」または「東海村

いのちを支える計画(案)」▽住所▽氏名▽年齢▽電話(ファックス)番号)を記入の上、郵送、ファックス、メール、持参のいずれかで、総合相談支援課(総合福祉センター「絆」内〒319-1112 村松2005 ☎287-2525 FAX282-3538 syougai@vill.tokai.ibaraki.jp)へ提出してください。



▲HPIはこちら



給食を通して台湾と国際交流!



学校給食で台湾バナナを提供しました

令和5年5月に設立された、日台共栄首長連盟茨城県支部は、台湾と経済・文化・教育等のさまざまな分野での人的・物的交流を推進しています。東海村も、設立と同時に同連盟に加盟しています。

県内の多くの自治体が台湾との交流に積極的に取り組む中、村では、学校における“食を通じた文化交流”として、12月6日、村内小中学校の給食で台湾バナナを提供しました。また当日は、児童・生徒が台湾の食文化に触れる機会とするため、台湾メニューの給食を提供しました。

給食を食べた子どもたちからは、笑顔と共に「おいしかった!」という声が上がりました。小中学生にとって身近な給食を通して行った、今回の国際交流——。今後も、さまざまな分野で台湾との交流が進むことが期待されます。

【問い合わせ】学校教育課学校教育担当(☎282-1711 内線1421)

～ MENU ～

- ▽魯肉飯(ルーローハン)…豚肉を甘辛く煮てご飯にかけてしたもの
- ▽炒青菜(ツァオチンツァイ)…青菜ともやしのみじん切り炒め
- ▽台湾バナナ

ご飯にかけていただきます♪



台湾バナナがすごくおいしかった!(^^)!



初めて食べた台湾の料理。また給食で食べたい!

寄付

ご厚意に感謝します

議会への報告があり、掲載への了承を得たもののみ紹介しています。

個人



令和5年8月29日、八田珠郎様(千葉県銚子市)から、「岩石標本」(25箱)を寄付いただきました。歴史と未来の交流館に収蔵し、郷土教育に活用します。

個人



令和5年9月16日、三浦輝男様(須和間)から、「民具一式」を寄付いただきました。歴史と未来の交流館に収蔵し、郷土教育に活用します。

企業



令和5年10月12日、明治安田生命保険相互会社水戸支社(水戸市)から、「私の地元応援募金」として寄付金(20万4,000円)をいただきました。村の各種事業に役立てます。

スマホの学びの循環を起点に



活性化を目指す南台区自治会

デジタル化が急速に進んでいる現在、誰一人取り残されない社会を実現するには、“誰もがデジタルを活用できるようにしていくこと”が重要です。今回は、村が行っている「デジタル活用支援」を通して「住民同士のつながりづくり」や「自治会の活性化」に取り組む、南台区自治会の活動を紹介します。「スマホの学びの循環」が生み出す自治会の活性化について、一緒に考えてみませんか。

【問い合わせ】▽スマホ教室・スマホ相談会に関すること…地域戦略課デジタル戦略担当(☎282-1711 内線1335)

▽自治会に関すること…村民活動支援課(☎282-1711 内線1463)

東

海村では、「とうかいまるごとデジタル化構想」を掲げ、行政サービスや業務のデジタル化に取り組んでいます。オンライン手続きやデジタルでの情報発信を推進し利便性を向上させていく一方で、住民の誰もがそのサービスを活用できるように、「スマホ教室」や「スマホ相談窓口」など、スマートフォン

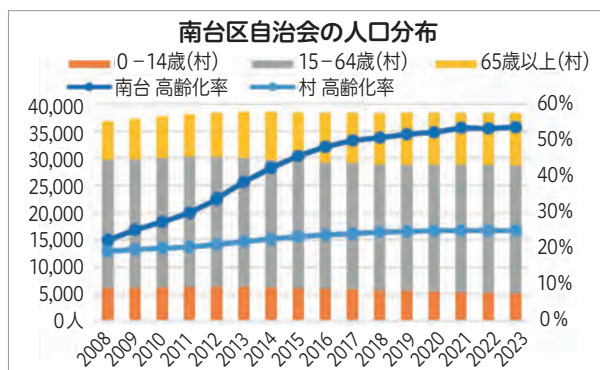
の活用支援策を展開しています。現在、新たな展開として「地域でのスマホの学びの循環」に取り組んでおり、令和5年度は「南台区自治会」と協働で、スマホ操作を教えるスマホサポーターの育成のほか、自治会でのスマホ教室やスマホ相談会の開催支援を実施しています。

「スマホを学ぶ合うこと」で、自治会が抱える課題を解決に導く

近年、自治会への加入率は全国的に減少傾向にあります。総務省の「地域コミュニティに関する研究会報告書(令和4年4月)」によると、自治会の現在の課題として、「加入率の低下」、「近所付き合いの希薄化」、「役員の担い手不足」が全国で問題となっています。

南台区は、昭和51(1976)年

に東海村の南部で造成が開始された、戸建ての住宅団地です。現在は住民の半数以上が65歳以上であり、村内でも高齢化が顕著な地域といえます。そのため前述の自治会が抱える課題に対し、「住民同士でスマホを学び合う仕組みを村と協働でつくり、自治会のデジタル化を進めること」で解決につなげていこうとしています。



とうかいの統計(<https://www.vill.tokai.ibaraki.jp/>)より

「スマホの学び」だけじゃない！「住民同士の交流の場」にも

南台区自治会では、令和5年2月に村主催で行った「スマホ教室」を皮切りに、村が持つノウハウを

取り入れ、自治会独自で「スマホ教室」や「スマホ相談会」を定期的に開催しています。これらの活動を担うのは、事前にスマホ操作の教え方や、さまざまな機種機能を学ぶ研修を受けた「スマホサポーター(南台区自治会員)」の皆さんです。スマホ教室やスマホ相談会には、毎回多くの住民が参加し、スマホに関する基本操作を学んだり、困りごとを相談したりしています。

スマホ相談会に参加した方の中には、「最近では友人や家族と連絡を取るのにもLINEを使うことが多くなってきたので、この相談会で使い方を相談できることは非常にありがたいです。とても役に立っています」と話し、身近にスマホについて相談できる場があることで、生活へのスマホ活用が浸



▲参加者同士で教え合う「スマホ教室」

スマホ活用支援に取り組む南台区自治会の皆さん



▲スマホサポーター養成講座



▲スマホサポーターの皆さん



さらに、同じく役員の吉田さんは「相談相手が周囲にいない方も、スマホを使って自宅から気軽に自治会へ相談できれば、住民と自治会の関係は一層強化されると思います」と話します。LINEなどのデジタル化された連絡手段により、自治会と住民の距離が縮まることにつながると考えられます。

デジタル化で進む「利便性と自治会機能の向上」

自治会内でスマホが普及しデジタル化が進むと、自治会内の情報共有がしやすくなります。自治会役員の木村さんは「連絡手段を従来の回覧板からLINEに代えることで、回覧板を回す手間がなくなり、自分のタイミングで内容を確認できるようになります」と話します。

またこれらのイベント時には、参加者がお茶を飲みながら、世間話や互いの近況報告などができるスペースを設置するなど、住民同士の交流が生まれるような工夫がされています。これにより、スマホの技術的な学びだけでなく、コミュニティの絆を深める重要な場にもなっています。

デジタル化による「運営の効率化」で役員の担い手確保も

南台区自治会では、デジタル化による運営の効率化にも取り組んでいます。役員同士の日程調整や文書は、Googleサービスを活用し、スマホやパソコンで簡単に把握できるようになっているため、会議に欠席した役員に対しても、容易に情報を共有できます。

自治会役員の須藤さんは「役員をやりたいがらない方は多いですが、後継者がいなくては自治会を存続できません。自治会のデジタル化により役員の負担を軽減できれば、担い手の確保につながるのではないのでしょうか」と述べ、自治会デジタル化の重要性を強調しました。

デジタル活用が「地域の活性化」を推進

また、須藤さんは「地域でスマホが普及すれば、住民の声を反映した地域づくりがしやすくなります。例えば、LINEでアンケートを実施し住民のニーズや傾向を把握することで、魅力的なイベントを企画することができます。たくさんの方々が参加するイベント

を開催できれば、地域の交流が活発化し、にぎわいの創出につながると思います」と述べます。

スマホが普及すると、一見地域のつながりが希薄化するかのようには思われがちですが、むしろデジタル技術を活用して新たなつながりを築いていくことで、地域の結び付きをより強固なものにし、地域の活性化を推進していくことが可能となります。そして、その先には「デジタル技術を活用し、地域を活性化していく新しい自治会」の姿が見えてきます。



▲南台区自治会の「スマホ相談会」の様子

村

では、この「地域でのスマホの学びの循環」を引き続き支援し、今後も地域でのデジタル活用を推進していきます。



～絶品ほしいも！ここに集結！～

「ほしいも品評会＆ほしいもフェア」を開催します！

東海村・ひたちなか市・那珂市地域は日本一のほしいも生産地です。そんな地域の絶品ほしいもが大集結し、ご来場の皆さんによる試食・投票(先着1,500人)で金賞を決める「ほしいも品評会」と、直売会や抽選会等の企画が行われる「ほしいもフェア」が開催されます。旬な冬の味覚「ほしいも」をぜひご堪能ください。多くの方のご来場をお待ちしています。

【ほしいも品評会】

日時▼1月20日(土)午前10時～午後5時

内容▼1次審査を通過した12品の試食&投票

【ほしいもフェア】

日時▼1月21日(日)午前10時～午後5時

内容▼▽ほしいも販売会 ▽ほしいも品評会

で入賞したほしいもが当たる抽選会
など

【共通】

場所▼ファッションクルーズニュー
ポートひたちなか(ひたちなか市新
光町35)



日本一のほしいもを決めるコンテスト「ほしいも品評会」にご注目ください！

ほしいも品評会では、べにはるか、たまゆたか、希少品種の3部門に分かれて金賞・銀賞・銅賞が決定します。専門的知識を有する方々による1次審査、約1,500人の一般投票による決選投票による審査のもと、熱戦が繰り上げられます。昨シーズンの受賞者を筆頭に、東海村からも多数の農家の皆さんがエントリーしていますので、受賞をご期待ください。

【問い合わせ】農業政策課農業振興・農地保全担当(☎282-1711 内線1221)



【昨年度の受賞者】

参加者
募集！

村松晴嵐「クロマツ林」リジエネプロジェクト ～クロマツ植樹体験～

水戸八景・東海十二景の一つである「村松晴嵐」。その周辺の松林が、松くい虫による松枯れの被害を受けており、景観が損なわれています。村では、クロマツ林を再生するために、森林環境譲与税を活用し、クロマツの植樹を行います。当日は植樹体験のほか、村松海岸砂防林造成の歴史についても紹介しますので、ぜひご参加ください。



期日▼2月12日(月・振休)(雨天決行・荒天中止)

時間▼午前10時～正午(午前9時30分受け付け開始)

場所▼村松晴嵐の碑周辺(村松146)

対象等▼村内在住・在勤の小学生以上の方(先着50人) ※小学生は保護者の同伴が必要です。

その他▼暖かく動きやすい服装でお越しください。

申し込み・問い合わせ▼1月15日(月)から25日(木)まで

(土・日曜日を除く)の午前8時30分～午後5時に、電話、メール(▽氏名▽住所▽電話番号▽参加人数▽学校名・学年(学生のみ)——を明記)またはお越しの上、農業政策課農業振興・農地保全担当(役場行政棟2階 ☎282-1711 内線1222 [✉nousei@vill.tokai.ibaraki.jp](mailto:nousei@vill.tokai.ibaraki.jp))へ申し込みください。

「東海村の日」に、茨城ロボッツ を応援しましょう！



村は、令和5年9月8日に、男子プロバスケットボールリーグ「B.LEAGUE」のB1リーグで戦う「茨城ロボッツ」とフレンドリータウン協定を締結しました。これに伴い、2月4日(日)に行われるホームゲーム(対サンロッカーズ渋谷)を「東海村の日」として、抽選でペア50組(100人)の村民の皆さんを無料でご招待します。バスケットボールが好きな方はもちろん、ゲームを観戦したことがないという方も、この機会に選手たちを近くで応援しませんか。

日時▼2月4日(日) 午後3時5分試合開始

場所▼アダストリアみとアリーナ(水戸市緑町2-3-10)※招待席種は、コート全体が見渡せる「2階エンド自由席」です。

対象▼村内在住・在勤・在学の方

定員▼抽選でペア50組(100人)※当選の際は、事前にBリーグ公式チケット販売サービス「Bリーグチケット」で、当選チケット(大人招待チケット2枚)を発券してください。発券方法は、当選者に個別にメールで案内します。

その他▼未就学児は、保護者1人につき1人まで保護者膝上での観戦が可能(チケット不要)です。※座席を使用する場合はチケットが必要です。

申し込み▼1月20日(土)午後11時59分

までに、専用応募フォーム(右の二次元コードからアクセス可)から申し込みください。※▽応募は1人につき1試合までとなります。▽抽選結果は、1月23日(火)までに茨城ロボッツチケット事務局からメールで連絡しますので、メールが受け取れるよう「@ibarakirobots.com」および「@mc.ibarakirobots.win」のドメイン受信設定をお願いします。



問い合わせ▼株式会社茨城ロボッツ スポーツエンターテインメント チケット・アリーナ事業部(☎050-1745-6802)、生涯学習課文化芸術・スポーツ推進担当(歴史と未来の交流館内 ☎287-0851)

中央公民館講座



■日程等 下表参照

■対象 村内在住・在勤・在学の方

■受講料 無料

■その他 ▽応募者多数の場合は、初めて受講する方を優先の上、抽選で決定します。▽受講の可否は、応募者全員に郵送でお知らせします。

■申し込み・問い合わせ 1月10日(水)から

21日(日)(必着)まで(月曜日を除く)の午前9時～午後9時(日曜日は午後5時まで)に、電話、郵送(はがき・封書)(▽講座名▽住所▽氏名(ふりがな)▽年齢▽電話番号▽勤務先・学校名(村外在住者のみ)——を記入)、いばらぎ電子申請・届出サービス(下の二次元コードからアクセス可)またはお越しの上、中央公民館(〒319-1115 船場768-15 ☎282-3329)へ申し込みください。



講座名等	日程等
初めてのスマホ講座B・C(各全3回) 人生で初めてスマホを持った方のための「超初級講座」です。文字入力などのスマホの基本操作のほか、インターネットについてや、カメラ、メール、Wi-Fiなどの機能について学びます。また、LINEアプリのダウンロードの仕方や使い方も学びますので、この機会に村公式LINEアカウントを登録して、東海村の最新情報を得てみませんか。※「広報とうかい」(12月10日号)に掲載した「初めてのスマホ講座」と同じ内容です。	期日 ▼▽初めてのスマホ講座B…2月7日(水)・8日(木)・14日(水)(全3回) ▽初めてのスマホ講座C…2月21日(水)・22日(木)・28日(水)(全3回) ※B・Cは同じ内容です。 時間 ▼午前10時～午後0時30分 定員 ▼各12人 講師 ▼スマホインストラクター

はぐ♥くみスター

「はぐ♥くみ」子育て電話相談… ☎306-2277

(月～金曜日の午前8時30分～午後5時15分(正午から午後1時までを除く))

【問い合わせ】健康増進課(保健センター ☎282-2797)

BMIの計算を参考に、適正体重を目指しましょう

$$\text{BMI} = \frac{\text{体重(kg)}}{\text{身長(m)} \times \text{身長(m)}}$$

あなたの
適正体重は
どのくらい?

●BMIの判定基準

25以上	18.5～24.9	18.5未満
太っている	標準の範囲	痩せている



妊娠前からの健康づくり「プレコンセプションケア」を始めましょう

プレコンセプションケアとは、若いうちから妊娠・出産を含めた将来のライフプランを考えて、自分の生活と向き合い、健康を維持していくためのもので、近年注目されているヘルスケアです。若い世代が自ら健康管理できるようになることは、生涯にわたって質の高い生活を送ることにもつながります。若いからと油断せず健康を促進する意識を持つことが大切です。下記のポイントを参考に、ご自身の生活習慣を振り返ってみましょう。

【ポイント①】適正体重を維持しましょう

女性の痩せ過ぎや肥満は、妊娠・出産に影響を及ぼすだけでなく、男女ともに不妊症のリスクを高めるといった報告がされています。主食・副菜・主菜・乳製品・果物をバランスよく食べ、適正体重の維持を心掛けましょう。

【ポイント②】適度に運動をしましょう

心身の健康に積極的な運動は欠かせません。ウォーキングやヨガ等、できることから始めましょう。

【ポイント③】禁煙をしましょう

タバコはがんや心臓病、不妊症のリスクを高めます。妊娠中の喫煙や受動喫煙は流産・早産などを引き起こす可能性があるため、注意が必要です。

【ポイント④】アルコールを控えましょう

妊娠中にお酒を飲むと、アルコールは胎盤を通して赤ちゃんにも影響し、胎児性アルコール症候群の原因になります。妊娠を考え始めた頃からアルコールは控えましょう。

【ポイント⑤】ストレス発散をしましょう

普段から自分なりのストレス解消法を見つけて、困ったときは専門の相談機関(右の二次元コードからアクセス可)に相談しましょう。



▲厚生労働省HP

【ポイント⑥】年代に合わせた検診を受診しましょう

村では、20歳から子宮頸がん検診、30歳から乳がん検診を受けられます。検診や乳房のセルフチェックを行い、気になる症状があれば専門医を受診しましょう。

東海村ヘルスマイトの「野菜たっぷり適塩レシピ」

レンコンとダイコンの甘酢あん



☆今月は、管理栄養士を目指す茨城キリスト教大学の学生が考案した適塩レシピをご紹介します♪



栄養価(1人分)

エネルギー…171kcal

食塩相当量…1.1g

【材料(4人分)】

- 鶏むね肉…250g
- レンコン…100g
- ダイコン…1/4本
- 酒…小さじ1
- しょうゆ…小さじ1
- 片栗粉…大さじ1と小さじ1
- サラダ油…大さじ1
- ◎おろしニンニク…小さじ1/2
- ◎おろしショウガ…小さじ1/2
- ◎砂糖…大さじ1
- ◎酢…大さじ1と1/2
- ◎しょうゆ…大さじ1と1/2

【作り方】

- ① 鶏むね肉を食べやすい大きさに切り、酒、しょうゆ、片栗粉大さじ1で下味をつける。
- ② レンコンとダイコンを半月切りにする。
- ③ ◎と片栗粉小さじ1を混ぜ合わせて、合わせ調味料をつくる。
- ④ フライパンにサラダ油を入れて中火で熱し、鶏むね肉を入れて色が変わったら、レンコンとダイコンを入れて、透き通るまで炒める。
- ⑤ ③を加えて炒め合わせたら、出来上がり♪



STATION GALLERY



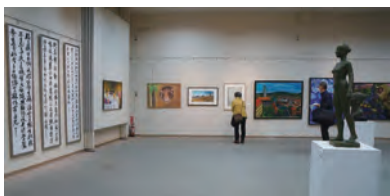
場 所▼ JR東海駅(ギャラリーA…駅舎2階、ギャラリーB…駅舎1階)

問い合わせ▼東海駅コミュニティ施設管理室 (☎287-3680)

【開催中!】

企画展「東海村の作家展2024」

東海村を拠点に活動する美術作家を紹介する企画展です。



令和5年度茨城県芸術祭美術展の作品に焦点を当て、ジャンルを超えた力作(日本画、洋画、彫刻、写真、書、デザイン)37点を展示しています。

期間▼1月20日(土)まで

時間▼午前10時から午後7時(最終日は午後3時)まで

場所▼ギャラリーA

第36回「アートロード東海ステーションギャラリー展」

“暮らしの中の美術館”をテーマに、芸術の街「アートロード」づくりを目指す美術愛好者たちが、村内の協賛店や公共施設で作品を展示します。本ギャラリーでは、村内を拠点に活動する会員約60人の作品を展示しますので、ぜひご覧ください。



期間▼2月4日(日)～17日(土)

時間▼午前10時から午後5時(最終日は午後3時)まで

場所▼ギャラリーA・B

文芸とうかい

【俳句】

ルス電が無難デスネと寒鴉
南台 渋谷ひろし

スケジュールびつしり暦買いに行く
村松 大内たけみつ

初氷犬たわむれし手かじかむ
豊白 東海林笑湖

柿熟し旨そにつつつくメジロ二羽
外宿 井坂 正一

山海の幸散りばめし雑煮かな
緑ヶ丘 内田芳勲

冬ざれの旧道に座す地藏尊
駅東 中原 正子

【短歌】

見あげたる空はこうこうと月氷る
船場 庭田紀久子

掃かれても落葉カラカラ逃げていく
村松 堀木 純子

短日やセルフレッジより急かさるる
豊白 小林 久男

崩れ行く夫唱婦随や年用意
村松北 小野寺紀夫

寒風に消毒冷やり針チクリ
駅西 加藤 洋二

晩秋の暖かき日々に菊の花
手塩にかけて大きく咲いた
白方 佐藤 操

好天日掘りおこされて紅はるか
大小あれど味日本一

外宿 小林美代子

晩秋に窓より見えし黄金の
イチヨウ並木に季節終ろうと

照沼 佐藤 昇

生きませと夜を徹して看護する

白衣のナースを貴しと想う

緑ヶ丘 福地美智子

師のもとに稽古重ねしお茶室に

今日退門の眞札をする

駅西 大貫はるみ

館野いずみ左手ピアノテレビ見て

濁きと情け沁みて嬉しく

豊白 梅津 秀雄

背広など買ってやれない吾なれば
祝いの歌を詠みて送りぬ

須和間 柴山 靖子

卒寿まで生きて感謝よありがたし
曾孫の写真も届きてうれし

船場 根本 ちゑ

あぶくまの峰々に見る冠雪も

冬至を過ぎて今なお遠し

白方中央 鈴木 忠和

年老いて長年立ちし台所

若手に任せ散歩楽しむ

白方中央 海老根ヨシイ

ようやくに師走の畑を耕せり

重き機械に吹く風寒し

船場 野々道歩

情報ガイド

東海村役場 ☎282-1711(代表)

●常住人口(推計)

令和5年12月1日現在(前月比)		
世帯数	16,059世帯	(+17)
総人口	37,851人	(+5)

●1月の納付

納期限	1月31日(水)
村・県民税(第4期分)	
国民健康保険税(第7期分)	
後期高齢者医療保険料(第7期分)	

ー 納付は、便利な口座振替で！ー

●1月の休日診療

受付時間	午前9時30分～正午、午後1時～2時	
期日	医療機関名	電話番号
14日(日)	茨城東病院	282-1151
21日(日)	東海クリニック	283-1711
28日(日)	石井整形外科クリニック	270-5141

茨城子ども救急電話相談

☎ #8000 または ☎ 050-5445-2856
※毎日24時間対応(救急医療機関案内を含む)

茨城おとな救急電話相談

☎ #7119 または ☎ 050-5445-2856
※毎日24時間対応(救急医療機関案内を含む)

●窓口業務時間延長

【実施日時】原則第1・3木曜日 午後7時まで ※日程など詳細は、村公式ホームページをご覧ください。

【住民課】住民登録、印鑑登録、パスポートの交付、各種証明書・許可書の発行、マイナンバーカードに関する手続きなど

【保険課】国民健康保険、国民年金、後期高齢者医療保険、医療福祉(マル福・マル特)制度、介護保険等に関する手続きなど

【税務課】各種証明書の発行、村税納税相談(要予約)

【会計課】国税、県税、国民年金保険料を除く各種税金・使用料等の支払い

【子育て支援課】保育所・幼稚園・認定こども園の手続き、児童手当・児童扶養手当の申請など

【水道課】給水の開始・中止の手続き、上下水道料金の支払いなど

●防災行政無線放送を電話で聞くには

無料テレホンサービス (☎ 0120-42-4848)
※24時間以内に放送した内容を確認できます。

暮らし



「農地相談会」を開催します

農地の賃貸借(売買)、遊休農地の活用、農地中間管理事業など農地に関する相談会を実施します。

期日等▼下表

参照

場所▼東海村

農業委員会

(役場行政棟2階)

その他▼事前

申し込みは不要で、当日に先着順で受け付けますので、お待ちいただく場合があります。

☎農業委員会事務局(内線1227)

期日	時間
1月29日(月)	午後1時～4時
1月30日(火)	
2月26日(月)	
2月27日(火)	
3月25日(月)	
3月26日(火)	

「ご確認ください!」 「納付済額通知書」

村では、1月24日(水)から、「令和5年分納付済額のお知らせ(納付済額通知書)」のはがきを、納税義務者(国民健康保険税は世帯主)宛てに送付します。

内容▼令和5年1月1日～12月31日に「普通徴収(口座振替・納付書)」で納付した、国民健康保険税(後期高齢者医療保険料・介護保険料の額を記載※「特別徴収(年金からの天引き)」での納付額は、「公的年金の源泉徴収票」に記載されており、そのまま証明書として使用できます。

その他▼国民健康保険加入者一人ずつの証明はできません。▽通知書を紛失した方は、保険課窓口で発行することができますので、お問い合わせください。▽電話による納付済額

の照会にはお答えできません。
☎ 保険課(内線1132)(国保)・1134(後期高齢)・1163(介護)

1月10日は「110番の日」 緊急の事件・事故の際は110番へ

「110番電話詐欺などの不審な電話」「不審者による子どもへの声掛け」「児童虐待」「高齢者の徘徊」など、一刻を争う際は迷わず110番してください。緊急の要件以外で警察へ相談したい場合は、警察の相談ダイヤル「#9110」(24時間受付)をご利用ください。

【聴覚・言語に障がいのある方は…】

110番アプリシステムのほか、対話式メール110番(下の二次元コードからアクセス)またはファックス



福祉

「ネモフィラ結の会」勉強会に参加しませんか?

「ネモフィラ結の会」は、精神障がい者の家族のための会です。今回は「精神科病院とのつながり方・付き合い方」について、精神科ソーシャルワーカーが、参加者の疑問や質問に助言します。特

110番(FAX301局6110)をご利用ください。
「110番映像通報システム」音声だけでは把握が難しい現場の状況を、スマートフォン等で撮影し、警察に送信することができます。☎272局0110(☎) 詳細はこちら



▲詳細はこちら

に、発症して間もない当事者を抱え、悩んでいる家族の方はぜひご参加ください。

日時▼2月17日(土)午前10時～正午
場所▼地域活動支援センター・ふわり(ひたちなか市馬渡558・1)

対象▼精神障がい者のご家族
その他▼質問等が決まっている方は、内容を任意の様式に記入の上、2月4日(日)までに、ファックスでネモフィラ結の会(FAX219局8175)へ送付してください。

申・問2月16日(金)まで(土・日曜日、祝日を除く)の午前10時～午後4時に、電話でネモフィラ結の会(☎219局8261)へ申し込みください。

教養・スポーツ

とうかいまるごと博物館「探鳥会」

「東海村の環境調べ隊」と一緒に、探鳥会を行います。専門の先生によるお話を聞きながら冬の鳥の観察を楽しみましょう。

期日▼2月11日(日・祝)

時間▼午前9時～11時30分

場所▼未定 ※後日、参加者に別途連絡します。

定員▼先着5組※小学生以下は保護者の同伴が必要です。

参加費▼500円/組
その他▼双眼鏡と図鑑を貸し出します。

申・問1月16日(火)から24日(水)までに、メール(▽行事名▽参加者氏名・住所(全員分)▽学校名・学年(小学生のみ)▽電話番号——を明記)で、生涯学習課博物館・文化財担当(歴史と未来の交流館内 ☎287局0851) nanuhaku@vill.tokai.ibaraki.jpへ申し込みください。

とうかいまるごと博物館「古文書講座 石神外宿の自粛ムード」

歴史と未来の交流館の学芸員が「石神外宿の自粛ムード」をテーマに、江戸時代の古文書の読み方や魅力を解説します。

日時▼2月15日(木)午前10時～11時
場所▼歴史と未来の交流館

定員▼先着20人
参加費▼無料

申・問1月16日(火)から2月14日(水)までに、電話またはメール(▽講座名▽参加者氏名▽電話番号——を明記)で、生涯学習課博物館文化財担当(歴史と未来の交流館内 ☎287局0851) nanuhaku@vill.tokai.ibaraki.jpへ申し込みください。

第9回 J・PARCハローサイエンス世界の大強度陽子加速器があるのは「ア」のおかげです

今回は、世界の大強度陽子加速器で必ず採用されているビーム入射手法についてご紹介します。また、さらなる大強度ビーム蓄積に向けてレーザーを用いた新たな研究開発についても説明

します。会場参加のほか、当日の様子はWeb会議システムZoomでも配信します。

日時▼1月26日(金)午後6時～7時
場所▼AYAS LABORATORY 量子ビーム研究センター

講師▼原田寛之さん(加速器デバイス)

その他▼とうかいまるごと博物館対象事業です。▽事前にJ・PARCセンターホームページで開催の有無をご確認ください。

申・問1月25日(木)の午後5時までに、メール(▽氏名▽電話番号▽メールアドレス▽参加方法——を明記)または、インターネット(左の二次元コードからアクセス可)で、J・PARCセンター広報セクション(☎287局9600) sci.com@mjl-parc.jpへ申し込みください。



▲HPはこちら



▲申込はこちら

第9回「ニュースポーツだよ! 全員集合!!!」プラス

村では、誰でも気軽に参加できるニュースポーツの体験講座を毎月1回開催しています(全10回)。今回は、タグラグビーを行います。タグラグビーは、タックルなどの激しい身体接触を行わず、タグ(リボン)を使って安全に楽しむ事ができるラグビーです。

期日▼1月27日(土)

時間▼午前10時～11時30分

場所▼総合体育館

その他▼上履き、飲み物、タオルをお持ちの上、動きやすい服装(ジャージ等)でお越しください。▽全10回のうち5回参加した方に記念品を差し上げます。▽全ての回に参加した方には、さらに記念品を差し上げます。▽種目は変更になる場合があります。

申・問1月24日(水)までに、総合体育館(☎283局0673)へ申し込みください。

劇団とみかる ミュージカル「王子とじぎ」

村内を中心にミュージカル文化を広めるための活動を行っている「劇団とみかる」が、名作「王子とじぎ」を上演します。ぜひお越しください。

日時▼2月3日(土)午後6時開演(午後5時30分開場)▼2月4日(日)午後1時30分開演(午後1時開場)※公演時間は約90分です。

場所▼東海文化センター
入場料▼無料(全席自由)
その他▼未就学児(乳幼児を含む)も入場できます。▽本公演の最新情報は、劇団とみかるホームページをご覧ください。



▲HPはこちら



【昨年度の公演の様子】

問 劇団とみかる tomicalloffice@gmail.com、東海文化センター(☎282局8511)

「ファミリーコンサートオーケストラで聴くジブリ音楽」

誰もが知っていて、一度は口ずさんだことのあるジブリ音楽を、オーケストラの生演奏とともにお届けする歌唱コンサートです。子どもから大人までご家族で楽しめる内容となっていますので、ぜひお気軽にご来場ください。

日時▼3月3日(日)午後2時開演(午後1時30分開場)

場所▼東海文化センター

入場料▼3500円/人(全席指定)

その他▼▽3歳未満は入場できません。▽託児サービス(10000円/人)を希望する方は、2月24日(土)の午後5時までに申し込みください。

申・團1月13日(土)の午前9時以降に、東海文化センターへお越しの上、申し込みください。※残券があった場合のみ、1月13日(土)の午後1時から電話(☎282局8511)での申し込みを受け付けます。



本名陽子さん



木村弓さん



加藤登紀子さん



N響団友ポップスオーケストラ(16名編成)

その他

村長と直接意見交換ができます 第112回「ふれあいトーク」

日時▼1月20日(土)午後2時〜5時
場所▼イオン東海店(1階・フードコート付近)

内容▼日常生活や村政に関することなど
その他▼▽事前申し込みは不要で、当日に先着順で受け付けます。▽当日のやりとり概要を、村公式ホームページで公表(匿名)します。※個人が特定されるような内容を除きます。
問 政策推進課秘書 広聴担当(内線 1302)

役場庁舎に「スマホの相談窓口」を開設します!

スマートフォンを使っていて分からないことや、困っていることはありませんか。村職員や携帯ショップのスタッフが個別に相談を受け付けます。ぜひお気軽にお越しください。

期日▼1月11日・18日、2月1日・15日・29日(全て木曜日)
時間▼午前10時〜正午(1回の相談につき最大20分まで) ※最終受け付け時間は午前11時40分です。
場所▼東海村役場(役場行政棟1階・売店脇スペース)
対象▼スマートフォン(メーカー不問)をお持ちで操作等にお悩みの方

費用▼無料
その他▼▽ご自身のスマートフォンをお持ちください。▽内容によってはその場でお答えできない場合があります。▽機種変更や契約に係る手続きはできません。▽事前申し込みは不要で、当日に先着順で受け付けますので、お待ちいただく場合があります。

問 地域戦略課デジタル戦略担当(内線 1335)

平成5年に「タイムカプセル」を埋めた方へ返却の準備を進めています

東海村観光協会では、東海十二景の啓蒙と自然環境保全の意識向上を図ることを目的として、平成5年に東海十二景に石碑を建立しました。併せて、当時、村内の小中学校に在学していた児童・生徒(昭和52年4月2日〜昭和61年4月1日に生まれた方)が書いた「30年後の夢」についての作文を、タイムカプセルに入れて石碑の傍らに埋設しました。

このたび埋設から30年という節目の年を迎えたことから、順次、タイムカプセルを掘り起こす予定です。タイムカプセル内の作文については、申し込みがあった方に対し、令和6年3月以降に返却します。タイムカプセルは、村外在住の方にも返却しますので、お知り合い等がいる方は、ぜひお声掛けをお願いします。

その他▼返却方法についての詳細は、今後、「広報とうかい」や東海村観

光協会ホームページ等でお知らせします。
「タイムカプセルを埋めた場所(東海十二景)と学校名」

タイムカプセルを埋めた場所(東海十二景)	学校名
稲荷社杉風(いなりしやさんぷう)	舟石川小学校
富士社晚霞(ふじしやばんか)	東海南中学校
石神城春草(いしがみじょうしゅんそう)	東海中学校
願船寺晚鐘(がんせんじばんしょう)	石神小学校
白方溜螢影(しらかたためけいえい)	白方小学校
阿漕ヶ浦夜桜(あこぎがうらやおう)	村松小学校
如意輪寺秋月(にょいりんじしゅうげつ)	照沼小学校
住吉社寒霜(すみよししやかんそう)	中丸小学校

問 東海村観光協会(☎287局0855)

令和6年度会計年度任用職員(保健師または看護師・管理栄養士)募集

募集職種等▼①:保健師または看護師

(1人)②:管理栄養士(若干名)

業務内容▼高齢者の保健事業と介護予防等の一体的な実施に関する業務
▽健診結果等から受診勧奨や保健指導が必要と判断された高齢者に対する個別訪問等 ▽通いの場でのフレイル予防の普及啓発、健康教育、健康相談等の実施 ▽健康状態把握の

ための質問票の集計・入力作業▽医療機関・健診への受診勧奨、福祉サービス等の情報提供および利用勧奨▽その他、所属長が必要と認める業務

雇用要件▽普通自動車免許を有する▽役場または指定する村内公共施設への通勤が可能▽パソコン(ワード・エクセル)パワーポイント等の基本的な操作ができる——を満たす方※①は保健師または看護師、②は管理栄養士の免許が必要です。▽行政での業務経験がある方を優遇します。

雇用期間▽令和6年4月1日～令和7年3月31日※①は期間が変更となる場合があります。▽②は条件付きで更新の可能性ががあります。

勤務日時▽月曜日から金曜日まで(祝日を除く)の午前9時～午後5時

報酬▼①：月額19万6298円 ②：月額21万2299円

選考方法▼書類選考、面接試験 ※詳細は別途お知らせします。

その他▽通勤手当・期末手当を支給します。▽社会保険・雇用保険に加入します。▽年次休暇等があります。

申・問履歴書(顔写真貼付)に必要事項を記入し、雇用要件を証明できるものの写しを添えて、2月5日(月)(必着)まで(土・日曜日を除く)の午前8時30分～午後5時15分(1月11日(木)・18日(木)、2月1日(木)は窓口延長日により、午後7時まで)に、郵送またはお越しの上、保険課医療保険担当(〒319-1192 東海

3・7・1 内線1167)へ申し込みください。

入札参加資格審査(物品調達・役務の提供等)の追加申請

令和5・6年度東海村発注の物品調達・役務の提供等に係る入札参加資格審査の追加申請を受け付けます。
受付期間▼2月5日(月)から9日(金)午後5時(必着)まで



▲HPはこちら

その他▼入札参加資格の有効期間は、令和6年4月1日から令和7年3月31日までの1年間となります。

申・問財政経営課(役場行政棟3階)へ付けまたは村公式ホームページからダウンロードした「物品調達等入札参加資格審査申請書」に必要事項を記入の上、必要書類を添えて、郵送(宅配便可)で財政経営課契約・検査担当(〒319-1192 東海3・7・1 内線1388)へ申し込みください。 ※詳細は、村公式ホームページをご覧ください。

入札参加資格審査(建設工事、建設・設計・測量コンサルタント等)追加申請

令和5・6年度東海村発注の建設工事と建設・設計・測量コンサルタントに係る入札参加資格審査の追加申請を、県と県内一部の市町村との共同で受け付けます。

受付期間▼2月5日(月)から9日(金)まで

その他▼入札参加資格の有効期間は、令和6年4月1日から令和7年3月31日までの1年間となります。

申茨城県監理課建設業担当ホームページをご覧ください。 ※村では受け付けません。



▲HPはこちら

問茨城県監理課(〒301局4334)、東海村財政経営課契約・検査担当(内線1388)

第71回「勝田全国マラソン」に伴う交通規制のお願い

1月28日(日)に第71回「勝田全国マラソン」が開催されることに伴い、国道245号 原研通り・もみじ通りの一部をランナーが通過します。ランナーが通過する時間帯には、村内でも交通規制が実施されますので、皆さんのご理解とご協力をお願いします。 ※詳細は、勝田全国マラソンホームページをご覧ください。



▲HPはこちら

問勝田全国マラソン大会事務局(〒272局8405)

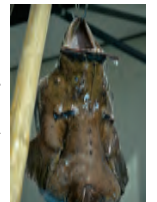
となりのまちから



第8回「全国あんこうサミット」

全国津々浦々のあんこう料理を楽しむことができる食の祭典です。あん

こう吊るし切りのほか、各種PRステージイベント等も行いますので、皆さんお誘い合わせの上、ぜひご来場ください。



期日▼1月28日(日)

時間▼午前9時30分～午後3時

場所▼漁業歴史資料館「よう・そろー」(北茨城市関南町仁井田789・2)

その他▼無料駐車場があります。

問全国あんこうサミット実行委員会(北茨城市商工観光課内)

0293-43-1111 内線364 ※詳細は、全国あんこうサミットホームページをご覧ください。



▲HPはこちら

【東海村の新型コロナワクチン接種状況(12月20日時点)】

現在、「令和5年秋開始接種」を実施中です。

接種期間▼9月20日～令和6年3月31日

対象▼生後6か月以上で、初回接種を終了した方

年齢層	接種率
65歳以上	61.0%
12～64歳	15.7%
5～11歳	4.1%
6か月～4歳	2.2%

※公開時点で把握している数値です。



東海村公式LINEアカウント
防災・災害、イベント情報など村からのお知らせを配信中♪

ぼくの夢 わたしの夢



—夢は“皮膚科医”—

白方小学校6年 ひるたまな 蛭田 菜椰

私の将来の夢は、皮膚科医になることです。私は全身性皮脂欠乏症という、皮膚が乾燥して白っぽくなり、カメの甲羅のようにひび割れてしまう病気を持っていて、毎年冬になると症状が重くなってしまってとても困っています。私と同じような悩みを持っている人の役に立ちたいという思いからこの夢を持ちました。

ほかにもこの世の中には、メイクをしたいけれど肌が荒れてしまってできない、などといった悩みを持っている人が、たくさんいると思います。そのような人たちが肌の悩みを気にせずに行動ができるように、肌に優しいメイク用品や日用品を作りたいです。

この2つの夢をかなえることは難しいと思いますが、多くの人たちを救えるかもしれないと考え、今から勉強を頑張りたいと思います。

ちびっこ美術館

「私の夢」



保育園で保育士と子どもたちが遊んでいるところの絵を描いてくれたのは、結菜ちゃん(6歳)。「大人になったら先生みたいな優しくてかわいい保育園の先生になりたい!」と将来の夢について笑顔で話してくれました。



サンフラワーこどもの森保育園

いそのゆいな 磯野 結菜さん

集まれ! TOKAI Kid's

2024. 1



写真大募集



◀二次元コードから簡単に応募ができます!
ぜひご応募ください♪



「広報とうかい」では、村内在住の就学前(申し込み時点)のお子さんの写真を募集しています!

▽「TOKAI Kid's」応募▽住所▽氏名▽電話番号▽お子さんの名前(ふりがな)と生年月日——を明記の上、写真を添えて、郵送・メール・持参のいずれかで申し込みください。※掲載はお子さん1人につき、1年に1回とします。

《郵送での申し込み》〒319-1192 東海3-7-1「TOKAI Kid's」係 《メールでの申し込み》kouhou@vill.tokai.ibaraki.jp

【問い合わせ】政策推進課広報・国際化担当(役場行政棟3階 ☎282-1711 内線1305)