

広報

とうかい

TOKAI VILLAGE
Public Relations
Magazine

11

NOVEMBER
2023.11.10
No.945



歴史深いロケーションに響き渡る音色
(大空マルシェ)

TOKAI VIL.  Love LAB.
東海村を愛する研究所

第27回「東海I～MOのまつり」を開催します！

東海村の特産品である「サツマイモ」をテーマにした県内唯一のイモ尽くしのお祭りを開催します。芋掘り体験やふるさと鍋など、「サツマイモ」にちなんだ楽しい催しを用意していますので、ご家族皆さんで、ぜひお越しください。

期日▼11月23日(木・祝)(雨天決行、荒天中止)
時間▼午前9時～午後4時
場所▼東海文化センター・J A常陸東海支店の周辺
問い合わせ▼東海I～MOのまつり運営協議会(東海村観光協会内 ☎287-0855)



◀ 詳細はこちら ▶

令和6年4月
採用予定

東海村職員採用試験



令和6年4月採用予定の東海村職員採用試験(精神保健福祉士・社会福祉士)についてお知らせします。

試験区分等▼

試験区分	採用予定人員	資格要件
精神保健福祉士 ・社会福祉士	若干名	▽昭和59(1984)年4月2日以降に生まれた▽精神保健福祉士または社会福祉士の資格を有する▽福祉に関する相談業務、支援業務等の実務経験を有する——を満たす方

受験資格▼▽上表の資格要件に該当する▽欠格事項のいずれにも該当しない——を満たす方

選考方法等▼

試験	日時等	試験方法	場所
第1次試験	12月8日(金)～17日(日)のうち、受験者が選択する日時	SPI3-U試験(テストセンター)	SPI3テストセンター会場のうち、受験者が選択する会場(リアル会場またはオンライン会場)
第2次試験	令和6年1月上旬の指定された日時 ※第1次試験合格者に通知します。	口述試験	東海村役場
第3次試験	令和6年1月下旬の指定された日時 ※第2次試験合格者に通知します。	口述試験	東海村役場

申し込み▼インターネットでの申し込みとなります。村公式ホームページにアクセスの上、11月30日(木)の午後5時までに、「いばらき電子申請・届出サービス」から申し込みください。

問い合わせ▼総務人事課人事・給与厚生担当(☎282-1711 内線1321) ※詳細は、村公式ホームページをご覧ください。



▲HPIはこちら

教育委員を紹介します

任期満了に伴い、東海村議会の同意を得て、藤田秀美さんが東海村教育委員に再任されましたので、お知らせします。

【任期】 11月1日から令和9年10月31日まで(3期目)

【教育委員とは…】 教育行政の基本方針や重要施策・事項について審議し、意思を決定する合議制の機関である教育委員会の構成員です。また、学校行事(入学式・卒業式・運動会)やその他の教育関連行事へ参加し、教育現場の実情を踏まえながら、より良い教育行政を目指し活動しています。



藤田秀美さん

問い合わせ▼学校教育課企画総務担当(☎282-1711 内線1419)

令和6年度 東海村奨学金制度(入学準備金・修学資金) 奨学生を募集します

村では、経済的な理由により修学が困難な方を対象に、入学準備金・修学資金を貸与します。

【対象】

令和6年4月に高等学校や大学等へ入学または在学する予定の方で▽村内に1年以上住所を有する方の子(養子を含む)▽学校教育法で規定する高等学校、高等専門学校、専修学校、大学(短大・大学院含む)に入学予定または在学中▽学業成績が優秀で向学心が旺盛▽経済的な理由によって修学困難——を満たす方

【返還期限】

奨学金に係る学校を卒業した1年後の翌月から10年以内に全額返還(無利息)

【その他】

入学準備金と修学資金の併願は可能ですが、それぞれの願書を提出する必要があります。

【出願期間】

12月11日(月)から令和6年1月19日(金)まで(土・日曜日、祝日、年末年始を除く)※出願時に面接を行いますので、事前に出願の日時をご連絡ください。

【出願・問い合わせ】

学校教育課(役場行政棟4階)備え付けの願書に必要な事項を記入し、必要書類をお持ちの上、出願者本人が学校教育課企画総務担当(☎282-1711 内線1412)へお越しく下さい。※願書は村公式ホームページからもダウンロードできます。



▲HPIはこちら

入学準備金▼

学校の種別		貸与限度額	募集人員
高等学校(私立のみ)		30万円以内	若干名
高等専門学校		30万円以内	
専修学校	高等課程	30万円以内	10人程度
	専門課程	50万円以内	
大学	国公立	30万円以内	
	私立	50万円以内	

貸与方法…令和6年3月に一括貸与 ※入学決定時期によっては遅れる場合があります。

修学資金▼

学校の種別		貸与月額	募集人員
高等学校	国公立	2万5,000円	5人程度
	私立	3万5,000円	
高等専門学校	第1～3学年	2万5,000円	15人程度
	第4学年以上	4万円	
専修学校	高等課程	3万5,000円	
	専門課程	4万円	
大学		4万円	

貸与期間…令和6年4月から在学する学校の正規の修業期間(令和6年4月時点で第1学年以外に在籍する方は残修業期間)

村立小・中学校等の教育関係職員を募集します！

職種等

下表参照

雇用期間

令和6年4月1日～令和7年3月31日

勤務日時

月曜日から金曜日まで(祝日を除く)の一日7時間
※④は一日6時間となります。

選考方法

12月9日(土)に面接試験を行います。※詳細は別途通知します。

その他

▽通勤手当・期末手当を支給します。▽年次休暇があります。▽社会保険・雇用保険・労災保険

に加入します。▽報酬は現時点で予定しているものであり、採用時には変更となる場合があります。

申し込み・問い合わせ

教育委員会指導室(役場行政棟4階)備え付けの履歴書(顔写真貼付)に必要事項を記入し、雇用要件を証明するものの写しを添えて、11月24日(金)(必着)まで(土・日曜日、祝日を除く)に郵送またはお越しの上、教育委員会指導室(〒319-1192 東海3-7-1 ☎282-1711 内線1416)へ申し込みください。※履歴書は、村公式ホームページからもダウンロードできます。



▲HPIはこちら

職種等	募集人員	主な業務	雇用要件	報酬(予定)
① スタディ・サポーター (各小中学校に配置) ▼小学校 ▼中学校…理科を予定	小学校… 1人程度 中学校… 1人程度	学級担任や教科担任との チーム・ティーチングや少 人数学級の授業、児童・生徒 一人ひとりの学習支援など	▼小学校…小学 校の教員免許取 得者 ▼中学校…担当 教科の教員免許 取得者	月額 22万5,000円～
② 教科特別指導員 ▼サイエンスサポーター (小学校を巡回指導)	1人 程度	学級担任とのチーム・ ティーチングによる指導、専 門的な知識・技能を生かした 授業支援、授業アイデアや補 助教材の提供など	小学校または、 中学校・高等学校 (理科)の教員免 許取得者	月額 22万5,000円～
③ 生活指導員 (各小中学校に配置)	3人 程度	障がいがあるなど特別な支 援を必要とする児童・生徒へ の生活および学習支援、個に 応じた生活指導・支援など	教員免許取得者 または経験者が 望ましい	日額 6,600円～
④ 教育支援センター「たんぼ ぼくらぶ」心の居場所づく り推進相談員 (教育支援センターに配置)	4人 程度	不登校傾向児童・生徒への生 活および学習支援、保護者や 教職員との相談など	教員免許、臨床 心理士等の資格 取得者または不 登校児童・生徒 の支援経験者が 望ましい	月額 14万9,000円～
⑤ 発達支援センター指導員 (発達支援センターに配置)	3人 程度	発達障がいの疑いがある幼児 ・児童・生徒に対しての専門 的指導、保護者や教職員との 相談など	教員免許(特別 支援教育)取得者 または、幼稚園 教諭免許・保育 士資格取得者が 望ましい	月額 17万3,000円～

創業者の夢をバックアップします!

「創業オフィス」・「創業デスク」入居者募集中!

東海村産業・情報プラザ「アイヴィル」では、創業を考えている方や創業後間もない方の仕事の間として、個室の「創業オフィス」、ブースの「創業デスク」を安価で提供しており、入居者を随時募集しています。

創業オフィス・創業デスクと同じフロアにある創業支援室では、創業を支援する専門家(インキュベーションマネージャー等)が相談に応じるほか、継続的に経営指導等を行うなど、創業者の夢を強力にバックアップします。

創業をお考えの方は、まずはお気軽にご相談ください。

対象▼創業を目指す方、創業後5年以内の個人・法人
対象業種▼事務所や作業場として創業オフィス・創業デスクを使用できる業種
募集内容▼▽創業オフィス(最長入居期間3年)…2室程度
▽創業デスク(最長入居期間2年)…4席程度
使用料▼

	区 分	使用料(月額)
創業オフィス	12平方メートル	3万6,000円
	10平方メートル	2万8,800円
創業デスク	8平方メートル	1万800円
	5平方メートル	7,200円

▽24時間365日利用できる
▽ビジネスに必要なインターネット光通信、デスク、椅子、デスクワゴン、専用ポストが無料で使用できる
▽法人登記ができる

特徴

その他▼▽入居に当たり、書類審査・面接審査があります。▽1年を超えない範囲で、入居期間の延長が可能です。

申し込み・問い合わせ▼事前に産業政策課または創業支援室(☎212-5700)へお問い合わせください。その後、使用申請書に必要事項を記入の上、必要書類(事業計画書等)を添えて、産業政策課産業政策推進担当(☎282-1711 内線1270)へ申し込みください。※申請書は村公式ホームページからダウンロードできます。



▲HPはこちら

照沼小を見にきませんか? 「学校公開」の参加者募集!

照沼小学校は、お住まいの学区に関わらず、村内どこからでも通学できる「小規模特認校」です。学校公開では、小規模校ならではの“児童一人ひとりへのきめ細やかな指導”や“豊かな自然を生かした独自の体験活動”など、照沼小の特色ある教育活動を、在校生の保護者と一緒に自由にご覧いただけます。お気軽に申し込みください。

【問い合わせ】▽教育内容・学校公開に関すること…照沼小学校(☎282-2024)▽転入学手続き・小規模特認校制度に関すること…学校教育課(☎282-1711 内線1412・1414)

学校公開

(収穫祭・授業参観)

在校生の保護者と一緒に、子どもたちの様子を自由にご覧いただけます。

対象▼照沼小学校への転入学に関心のある方

その他▼▽水筒(飲み物)と上履きをお持ちください。▽体調が優れない方は参加をお控えください。

収穫祭 11月18日(土)

午前8時30分～10時45分

お米の収穫にご協力いただいた地域の方々との交流や児童の学習発表など、照沼小ならではのイベントです。

申し込み▼11月16日(木)までに、右の二次元コードから申し込みください。



▲申込はこちら

授業参観 12月1日(金)

午後1時40分～2時25分(予定)

照沼小児童の保護者と一緒に授業参観ができます。少人数での授業に興味のある方はぜひお越しください。

申し込み▼11月29日(水)までに、右の二次元コードから申し込みください。



▲申込はこちら

学校公開日以外にも普段の学校生活の見学ができます。希望する方は、照沼小学校へご相談ください。





東海村一般訪問団が 姉妹都市・アイダホフォールズ市 を訪問しました！

【問い合わせ】東海村姉妹都市交流協議会事務局(政策推進課内
☎282-1711 内線1304)



市長・議会表敬訪問

東海村と米国アイダホフォールズ市は、昭和56年に国際親善姉妹都市の盟約を締結して以来、相互に訪問団を派遣し親交を深めるなど長年にわたり交流を続け、令和3年に姉妹都市締結40周年を迎えました。

今年度はコロナ禍で中断していた訪問交流が再開され、7月下旬にアイダホフォールズ市から学生訪問団が来村したほか、9月28日から10月6日までの9日間、村の一般訪問団(団長・山田修村長)10人がアイダホフォールズ市を訪問しました。



図書館に展示されている東海村からの記念品



MACで地元アイスホッケーチームの練習を見学



アイダホ博物館



フレンドシップガーデンでの植樹

現地では、レベッカ・キャスパー市長やシンディ・オザキ姉妹都市友好協会会長をはじめ、多くの友人たちから温かい歓迎を受けました。また、ファミリーデーではホストファミリーの皆さんなどたくさんの方々と交流し、親交を深めました。

期間中は、多目的アリーナとコンベンションセンターを有する「マウンテンアメリカセンター(MAC)」や、高校に通いながら実務が学べる「キャリア&テクニカル教育センター」、ダウンタウンで新しく起業した自然派リップやせっけんの店など、ここ数年で新しくできた施設等を見学し、発展を続ける同市の力強さを感じる訪問となりました。

【行程】

期日	内容
9月28日	出発
29日	市長・議会表敬訪問、相乗り型バスGIFT試乗、新警察署建設現場・図書館・新給水塔建設現場・水力発電施設・フレンドシップガーデン・フードバンク活動団体見学
9月30日 10月1日	ファミリーデー
2日	アイダホ博物館・マウンテンアメリカセンター見学、歓迎会
3日	イエローストーン国立公園散策
4日	現地企業(3社)訪問、キャリア&テクニカル教育センター見学、送別会
5日・6日	現地出発・帰国



歓迎会での記念品交換



イエローストーン国立公園



自然派リップ製造・販売「poppy & pout」見学



キャリア&テクニカル教育センターの授業

「東海村スマイルマラソン2024」参加者募集!

「東海村スマイルマラソン」は、令和4年度から会場を笠松運動公園に移して開催しています。今回は、4年ぶりに「駅伝競技」が復活しますので、多くの皆様のご参加をお待ちしています。

令和6年1月8日(月・祝)

※少雨決行、荒天時は中止となります。

場所▼笠松運動公園内の主陸上競技場をスタート・ゴールとする公園敷地内コース

対象等▼下表参照

参加費▼①～③…500円/人 ④…600円/組 ⑤…1,000円/人 ⑥…2,500円/チーム(保険加入料、ゼッケン代、参加賞代を含む)

その他▼▽東海村スポーツ少年団員およびSCスマイルTOKAI会員の方は、村内在住・在勤・在学に限らず参加できます。▽申し込み後の参加費の払い戻しはできません。▽①・②は参加者数によ

受付：午前8時30分～／**開会式**：午前9時15分～
競技：午前10時～午後2時40分(予定)

り男女合同のスタートとなる場合があります。▽④は競争ではなく、完走した全組に「完走証」を授与します。▽各部門のコース図は、東海村文化・スポーツ振興財団ホームページで公開しているほか、後日同ホームページで出場者の記録を発表する予定です(④を除く)。



▲HPIはこちら

申し込み・問い合わせ▼総合体育館備え付けの申込書に必要事項を記入の上、参加費を添えて、11月30日(木)まで(月曜日を除く)の午前8時30分～午後5時15分に、総合体育館(☎283-0673)へ申し込みください。

競技・部門	対象	内容	
マ ラ ソ ン 競 技	①小学生(低学年)の部	村内在住・在学の小学1～3年生	男女別、約1.2km
	②小学生(高学年)の部	村内在住・在学の小学4～6年生	男女別、約2km
	③中学生の部	村内在住・在学の中学生	男女合同、約3km
	④家族の部	小学1～3年生または平成29年4月2日から平成31年4月1日までに生まれた子と、その親または祖父母(いずれかが村内在住・在勤・在学)による2人1組	男女合同、約0.4km
	⑤一般の部	村内在住・在勤・在学で高校生以上の方	男女合同、約5km
⑥駅伝競技・一般の部	村内在住・在勤・在学の中学生以上で構成されたチーム	男女合同、約2km×5区間	

“Tokai Jazz Night 2023 in ivil”

県内外で演奏活動を展開する愛田美樹さん(ボーカル、つくば市在住)や金子雄太さん(ローズピアノ・ Hammondオルガン奏者)のほか、小林鈴勘さん(尺八奏者、水戸市出身)の出演によりお届けするジャズライブです。電気式鍵盤楽器の一種であるローズピアノの独特の音色を楽しみながら、初冬のひとときをお過ごしください。

期日▼12月9日(土)

時間▼午後6時開演(午後5時30分開場)

場所▼東海村産業・情報プラザ「アイヴィル」

定員▼150人程度

入場料▼1,500円/人(ワンドリンク付、全席自由)

その他▼飲食販売ブースを設置します。

申し込み・問い合わせ▼11月14日(火)の午前9時以降に、東海文化センターへお越しの上、申し込みください。※残券があった場合のみ、11月14日(火)の午後1時から電話(☎282-8511)での予約を受け付けます。



【愛田美樹さん】



【金子雄太さん】



【小林鈴勘さん(ゲスト)】

11月は「不法投棄防止強調月間」です

STOP不法投棄！発見したらすぐに通報を！



茨城県では、産業廃棄物の不法投棄や不適正な残土処分の撲滅に向けて、不法投棄防止強調月間に集中的に監視パトロールを実施しています。また、年々悪質・巧妙化している不法投棄事案に対しては、「捨て得は許さない」という方針で、不法投棄行為者、搬入業者、排出事業者、土地提供者等に対して撤去指導を行っています。

不法投棄の防止・解決には、早期発見・早期対応が最も重要です。不法投棄を発見した場合は、専用フリーダイヤル「不法投棄110番」へ通報をお願いします。

不法投棄110番 (フリーダイヤル)

☎0120-536-380

受付日時▼月曜日から金曜日まで(祝日を除く)の午前8時30分～午後5時15分 ※上記以外は、ひたちなか警察署(☎272-0110)へご連絡ください。

【空き地を所有する方へ】空き地の適正な管理をお願いします

村には近年、「隣の土地に雑草が繁茂し、虫が発生したり、ごみをポイ捨てされたりして困っているの、指導してほしい」といった相談が多く寄せられています。管理の不徹底な空き地は、周囲の景観や生活環境を損ない、ごみのポイ捨ての対象となりやすいためだけでなく、火災や犯罪の発生の誘因にもなります。空き地を所有する方は、定期的な見回りや草刈りなど、土地の適正管理にご協力をお願いします。



【問い合わせ】環境政策課生活環境保全担当(☎282-1711 内線1451)、茨城県廃棄物規制課(☎301-3035)

ごみの屋外での焼却行為は法律で禁止されています！

廃棄物を屋外で焼却する行為は、一部の例外を除き法律で禁止されています。違反すると、5年以下の懲役や1,000万円以下(法人は3億円以下)の罰金などが科せられます。ごみを屋外で焼却すると、大量の煙や臭いが発生し、近隣の生活環境に支障を来します。近くにお住まいの方の迷惑となりますので、絶対に行わないようにしましょう。



廃棄物は屋外で焼却せずに「燃えるごみ」として出しましょう

【ごみ集積所に出す場合】

- ▽雑草(落ち葉)、枝(枝葉)は…「燃えるごみ指定袋」に入れる
- ▽「燃えるごみ指定袋」に入らない枝(枝葉)は…直径10センチメートル・長さ50センチメートル以内に束ねて「粗大ごみ処理券」を貼るか、「燃えるごみ指定袋」以外の丈夫な袋(「枝」と表示して「粗大ごみ処理券」を貼付)に入れる ※1回のごみ出しの量は50キログラム以内とし、枝(枝葉)以外のごみを入れない。

【東海村清掃センターに持ち込む場合】

- ▽枝(枝葉)は…長さ1メートル以下にする ※雑草(落ち葉)、枝(枝葉)とも50キログラム以内は無料ですが、量が多い場合は受け入れできないことがあります。

ごみの出し方など詳細はこちら▶



周囲の迷惑となる焼却行為はやめましょう

風俗慣習上・宗教上の行事や、農業・林業・漁業等の営み上やむを得ない場合、災害時など、「ごみの屋外焼却禁止の例外」に該当する場合でも、生活環境上支障が生ずるなどの苦情があるときは、指導等の対象となります。また火災の恐れがあるため、焼却中は火元から絶対に離れないようにしましょう。

【もみ焼き】の際はマナーを守りましょう

稲刈り後の田で行われる「もみ焼き」について、煙などに関する多くの苦情が村へ寄せられています。もみ焼きの際は、「住宅地では行わない」「周囲の住民に迷惑を掛けない」などの配慮をお願いします。

【問い合わせ】▽ごみの屋外での焼却行為に関する事…環境政策課生活環境保全担当(☎282-1711 内線1451)▽ごみの直接搬入に関する事…東海村清掃センター(☎282-7289)



11月は「児童虐待防止推進月間」です

「あなたしか気づいてないかも そのサイン」

【令和5年度オレンジリボン・児童虐待防止推進キャンペーン 最優秀作品】

【子どもの面前でのDVは「心理的虐待」です！】

子どもの目の前で「配偶者に暴力をふるう」「配偶者に罵声を浴びせる」「夫婦間で激しく言い争う」といった面前DV(ドメスティックバイオレンス)が増えています。

面前DVは子どもへの心理的虐待であり、直接暴力を受けていなくても子どもの心や脳を深く傷つけます。たとえ言葉が出る前の赤ちゃんであっても、強いストレスを感じるといわれています。

【児童虐待に気付いたらすぐに連絡を！】

児童虐待への支援は「通告すること」から始まります。児童虐待(身体的虐待・性的虐待・ネグレクト・心理的虐待)に気付いた方は、すぐにご連絡ください。また村では、育児やしつけ、子育てに関する不安や悩みなどの相談を受け付けています。一人で悩まずにご相談ください。



児童相談所虐待対応ダイヤル **189** (通話無料)

【問い合わせ】東海村子ども家庭総合支援拠点(子育て支援課内 ☎282-1711 内線1186)

見たこと・聞いたことはありますか?

高齢者虐待

高齢者虐待には、下記の5種類があります。高齢者本人と折り合いがつかない場合や介護疲れ、ストレス、孤独な介護、経済的な依存など、高齢者虐待が起きてしまう原因はさまざまです。介護をする方は「無理をしないこと」と「頑張りすぎないこと」を心掛け、相談や介護サービスをうまく活用しましょう。

成年後見制度(認知症などの理由により判断能力が低下した本人の代わりに、金銭や書類の管理、必要な契約の締結、解約等を行う制度)や、日常生活自立支援事業(東海村社会福祉協議会が行っている、金銭や書類の管理を支援する事業(利用条件あり))を活用することで、防ぐことができる虐待もあります。介護等でお困り・お悩みの方は、お気軽にご相談ください。

高齢者虐待の5種類

- 【**身体的虐待**】 暴力行為、意図的に外部との接触を遮断する、薬を過剰に与える など
- 【**心理的虐待**】 威圧的な態度や言葉で脅す、無視や嫌がらせによって精神的苦痛を与える など
- 【**経済的虐待**】 本人に必要なお金を渡さない・使わせない、本人の合意なしに財産やお金を使用する など
- 【**性的虐待**】 本人の嫌がる性的な行為やその強要をする など
- 【**介護・世話の放棄放任**】 水分や食事を提供しない、入浴などの世話を放棄する など



「虐待かも?」と思ったら、すぐに相談・連絡を!

【相談・問い合わせ】

- ▽高齢者虐待・成年後見制度に関すること…北部地域包括支援センター(いばらき診療所内 ☎229-2315)、南部地域包括支援センター(特別養護老人ホーム オークス東海内 ☎352-2867)
- ▽日常生活自立支援事業・成年後見制度に関すること…東海村社会福祉協議会(☎283-0205)



大空マルシェ in 大神宮、村松山虚空蔵堂



子どもから大人まで楽しめるこのイベントは、大神宮や村松山虚空蔵堂をはじめとした、地域の方の協力により成り立っているので、ありがたい限りです。大空マルシェは、今回で8回目を迎えました。より一層のにぎわいを目指して、これからも進化し続けていきたいと思えます。

大空マルシェの魅力は、神社仏閣の中でクラフトやフード、音楽の調和を楽しめることです。普段は厳かな雰囲気のある参道が多くの人でにぎわい、境内からはライブステージの歌声が聞こえます。この光景は唯一無二ですね。

interview 01



東海村観光協会
会長
川崎敏秀さん

大空マルシェという場を通して、地域が盛り上がる様子を見てみると、委員長として最高のやりがいを感じます。5月から開催へ向けた準備を進めてきた実行委員をはじめ、当日は多くのボランティアの方にご協力いただきました。また、生活圏でのイベント開催にご理解いただいている地域の皆さんの存在も大きいですね。出店者やライブステージの出演者、ほろ馬車の運転手、参道に路面店を出してくれる商店の方など、多くの方に支えられていると実感します。今後も最高の場を提供していきたいですね。

interview 02



大空マルシェ
実行委員会委員長
吉田充宏さん



学生ボランティアが発見！大空マルシェの魅力♪

大空マルシェは24人の実行委員と46人のボランティアにより運営されています。地域のイベントを支える学生ボランティアの皆さんが、大空マルシェの魅力を教えてくださいました。



神社やお寺を参拝しながら新たな体験ができる！

普段は神聖な場所がすごくにぎやかになっていてびっくり！



境内でのライブなど普段は見ることができない光景が楽しめる！

優しい東海村の方々と関わられる♪



音楽・雑貨・食べ物など、若者が好きなものがたくさんある！

東海村の「ほしいも」を再利用した新商品を紹介しているブースがあった！

“伝統”と“今”がうまくミックスしている！



ボランティア作業の空き時間に、催し物を自由に回れてうれしい♪



幅広い年代の人が楽しめる！

10月7日は第8回「大空マルシェ」、10月8日は「ラフェット・デラール」が開催されました。会場ではおしゃれな手作り雑貨やおいしいフードの販売のほか、音楽ライブステージなど、多くの皆さんが東海村の秋を満喫しました。今回は、「東海村スマホクリエイターズLab.」がイベントを支えるヒトの思いを取材しました。

ラフェット・デラール in 友情の杜

ラフェット・デラールは、「仕事に子育てに頑張っているパパとママへ一日の休息を」というコンセプトの下、周りに気兼ねすることなく子どもと一緒に楽しめる、パパとママを応援するマルシェです。



親が子育ての時間だけでなく、自分の時間を持つことで心の余裕ができ、子どもにも優しく向き合えるようになってほしいという思いから、パパとママのんびり過ごすことができるイベント「ラフェット・デラール」を企画しました。

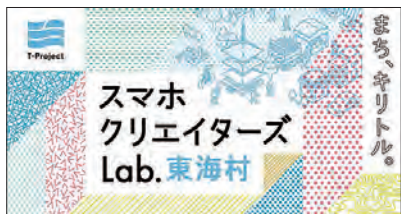
今回も、たくさんの子どもの笑顔を見ることができてうれしかったですね。これまで、ふれあい福祉まつりとの同時開催などを行ってきましたが、さまざまな境遇の子どもたちに対して私たちができることに取り組んでいきたいという思いがあります。

ラフェット・デラールを始めて6年が経過しましたが、最初は不安も大きかったのですが、チャレンジして良かったと思っています。多くの方に支えられてきた恩返しの意味でも、皆さんにとっての安らぎとなるような場所作りを続けていきたいと思えます。

interview
03




ラフェット・デラール
代表理事 切敷明彦さん
理事 葛西美紀さん



「スマホクリエイターズLab.」は、村と住民が一緒になって地域を面白くする取り組み「東海村つながるプロジェクト(T-project)」から生まれた企画です。プロの講師から撮影技術や記事の書き方、SNS等を活用した情報発信スキルを学んだ住民ライターが、まちづくりに参加し、村の魅力を発信しています。





11月12日～25日は

「女性に対する暴力をなくす運動」期間です

配偶者やパートナー等からの暴力(身体的・心理的・性的暴力、ストーカー行為等)は、女性の人権を著しく侵害するものであり、決して許されるものではありません。この機会に、女性に対する暴力のない社会づくりについて考えましょう。

●理解を深めませんか?「**村立図書館に啓発ブースを設置**」

暴力や虐待に関連する本やリーフレットのほか、パープルリボンなどを展示します。ご来館の際は、ぜひお立ち寄りください。



【問い合わせ】総合相談支援課(総合福祉センター「絆」内 ☎287-2525)※女性相談(電話または面談)は、火・水・金曜日(祝日、年末年始を除く)の午前9時30分から午後3時30分まで受け付けています。

■困ったときは、ご相談ください

「自分がされていることは、もしかしたらDVかも…」と思ったら、一人で悩まずに相談してください。また、周囲に悩んでいる人がいたら、相談機関に連絡するよう勧めてください。相談は無料で秘密は守られます。

- ▽性犯罪・性暴力被害者のためのワンストップ支援センター(☎ # 8891)
- ▽DV相談ナビ(☎ # 8008)
- ▽DV相談プラス(☎0120-279-889)

中央公民館講座



- 日程等 下表参照
- 対象 村内在住・在勤・在学の方
- 受講料 無料 ※一部費用がかかる講座があります(下表参照)。
- その他 ▽応募者多数の場合は抽選で決定します。▽受講の可否は、応募者全員に郵送でお知らせします。
- 申し込み・問い合わせ 11月21日(火)(必着)まで

(月曜日を除く)の午前9時～午後9時(日曜日は午後5時まで)に、電話、郵送(はがき・封書)(▽講座名▽住所▽氏名(ふりがな)▽年齢▽電話番号▽勤務先・学校名(村外在住者のみ)——を記入)、いばらぎ電子申請・届出サービス(下の二次元コードからアクセス可)またはお越しの上、中央公民館(〒319-1115 船場768-15 ☎282-3329)へ申し込みください。



講座名等	日程等
① イングリッシュハンドベルでクリスマスソングを演奏しよう(全2回) 音楽経験の有無に関係なく、どなたでも簡単に音を出すことができるハンドベル。優雅な音色を奏でることで、演奏することの楽しさを学んでみましょう。	日時▼12月9日・16日(全て土曜日、全2回)午前10時～正午 定員▼10人 講師▼松本友香子さん(日本ハンドベル連盟認定講師) 費用▼50円/人(手袋代)
② お金のキホンと一緒に学びませんか?「お金の小学校」 人生をより豊かに過ごすための上手なお金のため方や増やし方、守り方を一緒に考えます。難しそうで敬遠されがちなお金のことをクイズなどで基本から学び、資金活用の知識を深めていきましょう。	日時▼12月16日(土)午後1時30分～3時 定員▼20人 講師▼友部ゆかりさん(2級ファイナンシャルプランニング技能士、証券外務員二種)
③ ハチの社会生活～進化に果たした子育ての役割～ アシナガバチの特徴的な行動にはどのような意図があるのか——。ハチに関する安全な研究方法やスズメバチとの上手な付き合い方について学んでみませんか。	日時▼12月16日(土)午前10時～正午 定員▼40人 講師▼山根爽一さん(茨城県環境アドバイザー)

予防接種コラム

【問い合わせ】健康増進課(保健センター ☎282-2797)



季節性インフルエンザワクチンと子宮頸がんワクチンには助成制度があります

今回は、季節性インフルエンザワクチン予防接種の費用助成制度と、子宮頸がんワクチン(ヒトパピローマウイルス(HPV)感染症予防ワクチン)の接種費用償還制度についてご紹介します。

●季節性インフルエンザワクチン

今年は、例年より早く季節性インフルエンザが流行しています。ワクチンの供給量は十分あるとされていますが、接種を希望する方は、早めの接種をお願いします。村では、右表のとおりインフルエンザワクチン予防接種の費用を助成しています。※詳細は、村公式ホームページまたは「広報とうかい」(9月25日号)をご覧ください。

対象(接種日現在の年齢)	接種費用
65歳以上の方	無料
60歳以上64歳以下で、心臓・腎臓・呼吸器等の内部障がいおよび免疫機能障がいにより身体障害者手帳1級の交付を受けている方	無料
満1歳から中学3年生までの方	1,000円/回
満1歳以上65歳未満で、今年度の市町村民税が非課税世帯・生活保護世帯の方	無料

●子宮頸がん予防ワクチン

村では、子宮頸がん予防ワクチンの積極的な勧奨が控えられていた時期に定期接種を受けることができず、定期接種の対象年齢を過ぎてから令和4年6月30日までに子宮頸がん予防ワクチンの任意接種を受けた方へ、負担した費用を助成します。

対象▼令和4年4月1日時点で東海村に住民登録がある女性で▽平成9年4月2日から平成18年4月1日までに生まれた▽16歳の誕生日が属する年度(高校1年生相当)の末日までに、子宮頸がん予防ワクチンの定期接種(計3回)を受けていない▽17歳の誕生日が属

する年度(高校2年生相当)の初日から令和4年6月30日までに、国内の医療機関で子宮頸がん予防ワクチン(サーバリックスまたはガーダシル)の任意接種を自費で受けた▽令和4年4月1日以降にキャッチアップ接種を受けていない▽本村以外の市町村から同様の助成金等を受けていない——を満たす方
助成金額▼接種費用全額(接種のための交通費や文書料を除く)

申し込み期限▼令和7年3月31日(月)まで

その他▼必要書類等の詳細は、保健センターへお問い合わせください。

東海村ヘルスマイトの「野菜たっぷり適塩レシピ」



キャベツしゃきしゃきタレなし餃子



☆今月は、管理栄養士を目指す茨城キリスト教大学の学生が考案した適塩レシピをご紹介します♪



栄養価(1人分)

エネルギー…238kcal

食塩相当量…0.9g

【材料(5人分)】

- 餃子の皮…25枚
- 合いびき肉…150g
- キャベツ…200g
- ニラ…2束
- 酢…大さじ1
- ニンニク(チューブ)…5cm
- ショウガ(チューブ)…5cm
- しょうゆ…大さじ1
- 砂糖…小さじ1
- 酒…小さじ1
- 片栗粉…小さじ1
- ごま油…大さじ1

【作り方】

- ①キャベツとニラを1センチメートル角に刻む。
- ②刻んだキャベツに酢を入れてもみ込み、余分な水分は捨てる。
- ③ボウルにキャベツ、ニラ、合いびき肉、◎を入れて、混ぜる。
- ④餃子の皮の半分より奥側に一口大にした③を置き、水をのり代わりにして包む。
- ⑤包んだ餃子の裏側に片栗粉をうっすらと付ける。
- ⑥フライパンにごま油を引き、餃子を並べ、強火で30秒間焼く。
- ⑦餃子表面の色が変わったら、熱湯(分量外)を回し入れ、ふたをして5分間蒸し焼きにしたら、出来上がり♪



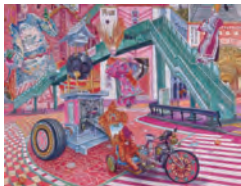
STATION GALLERY



場 所▼JR東海駅(ギャラリーA…駅舎2階)
問い合わせ▼東海駅コミュニティ施設管理室
 (☎287-3680)

**【企画展】芸大・茨大・筑波大卒業修了制作選抜展
 出品作家のその後(洋画)**
**「狩野宏明展 ~新しい梯子(はしご)と主電源~
 “流転する生命と存在の連鎖を描く”」**

企画展「芸大・茨大・筑波大卒業修了制作選抜展」の過去の出品者のうち、平成17年に筑波大から選抜された狩野宏明さん。その近作から、緻密で色彩豊かな独自の世界を追求した幅5メートルの油彩画など、圧巻の大作をメインに展示します。
期間▼11月12日(日)～25日(土)
時間▼午前10時から午後7時(最終日は午後2時まで)
その他▼11月12日(日)午後1時から作家によるギャラリートークを開催します。



原研美術部と仲間展

「地域と共生する文化交流」をキャッチフレーズに活動する団体の展覧会です。油彩画、日本画、刺し子、写真、書道など多岐にわたる作品を展示します。
期間▼11月26日(日)～12月2日(土)
時間▼午前10時から午後5時(最終日は午後3時まで)



温故知新II「6人のそれぞれのフィールド」

東海村文化協会に所属する6人の作家によるコラボレーション展です。書、写真、版画、彫刻、絵画など多様なジャンルの作品を一堂に展示するほか、工芸や生け花の作家による作品も併せて展示します。
期間▼12月3日(日)～9日(土)
時間▼午前10時から午後6時(最終日は午後3時まで)
その他▼▽12月3日(日)午前10時から作家によるギャラリートークを開催します。▽12月3日(日)～5日(火)に彫刻の公開制作を実施する予定です。



文芸とうかい

【俳句】

西の空夕日しずむる彼岸花
 豊 白 東海林笑湖
 来し方のはかなきことよ月の宿
 南 台 渋谷ひろし
 かの土手に赤いじゅうたん彼岸花
 外 宿 井坂 正一
 名月や海を二分するモーゼ道
 駅 東 中原 正子
 創作の杖に名札や文化の日
 豊 白 小林 久男
 猫じやらし風の吹くまま気向くまま
 村 松 堀木 純子

秋雨やすでに親なし夜爪切る

村松北 小野寺紀夫

稲穂垂れフラのスイング真崎浦

駅 西 加藤 洋二

門の中へ猫入り込みいわし雲

船 場 庭田紀久子

刈田道通行掲示爽やかや

村 松 大内たけみつ

十六夜や眺めては汲む一人酒

緑ヶ丘 内田 芳勲

【短歌】

還暦の遠い思い出昭和路の
 古き良き事と全て懐かし
 白方中央 寺島 功夫

こまごまと長寿のお祝い届けられ
 申し訳なく心震える

外 宿 小林美代子

人情味あふれる友達にかこまれて
 老いたることへの不安はあらず

照 沼 佐藤 昇

取穫の秋を迎えて落とし水
 実り豊かに刈り入れを待つ

白方中央 鈴木 忠和

見ひらいた古い聖書の傍線は
 若かった日の青い悲しみ

緑ヶ丘 福地美智子

同じ歳久々に会い黒髪の
 青春の記憶浦島太郎か

白方中央 海老根ヨシイ

飛騨路にて求めし猿ぼぼ歳古りて
 頭巾も破れ思い出遠く

駅 西 大貫はるみ

グツとくる長淵剛の子供塾
 失くしつつある山海戯れ

豊 白 梅津 秀雄

柿たわわ空家の庭に本年も
 穫れぬまは哀れとぞ思ふ

村松北 北 いづみ

山鳩の相呼ぶ声のまどかさに
 還らぬ人をまたしても恋う

須和間 柴山 靖子

娘から栗の赤飯うまかった
 元気で食事感謝してるよ

白 方 佐藤 操

げんでん ふれあい文化講演会 桂宮治講演会&おたのしみ落語

～笑いのかでココロとカラダに癒しを～

テレビ番組でおなじみの落語家・桂宮治さんによる講演会とミニ寄席を開催します。「健康とお笑い・ライフスタイルの見直し」をテーマに“笑い”の大切さを伝えるほか、自身の活力を高めるきっかけとなる講演会です。皆さんお誘い合わせの上、ぜひご来場ください。



期日▼令和6年1月26日(金)

時間▼午後6時30分開演(午後6時開場)

場所▼東海文化センター

定員▼800人

入場料▼無料(全席指定)※▽入場券が必要です。▽座席の指定はできません。▽未就学児は入場できません。

その他▼申し込み後、12月15日(金)までに入場券を送付します。※応募者多数の場合は抽選で決定し、12月15日(金)までに当選者へ当選通知と入場券を

送付します。

申し込み・問い合わせ▼11月26日(日)まで(必着)に、はがき(▽氏名▽年齢▽郵便番号▽住所▽電話番号▽入場券の希望枚数(1人につき2枚まで)——を明記)で、東海文化センター(〒319-1115 船場768-15)へ申し込みください。※残券があった場合のみ、12月23日(土)の午前9時から東海文化センターで入場券を配布するほか、同日の午後1時から電話(☎282-8511)での予約を受け付けます。

村内等で行われた活動やイベントを紹介します

ず～むあっふ「まちの風景」



平和への願いを込めて 令和5年度「東海村戦没者追悼式」

10月21日、東海村産業・情報プラザ「アイヴィル」で、令和5年度「東海村戦没者追悼式」が執り行われました。これは、先の大戦でお亡くなりになった戦没者の方々に対して深い敬意を表し、ご冥福をお祈りするものです。追悼式には、戦没者の遺族や来賓など約70人が参列し、戦没者の御霊に対し追悼の辞を述べるとともに、平和を祈念して参列者全員で献花を行いました。



安全・確実な消防活動につなげるために 第74回「茨城県消防ポンプ操法競技大会県北地区大会」

9月24日、茨城町で開催された第74回「茨城県消防ポンプ操法競技大会県北地区大会」に東海村消防団第6分団が出場し、小型ポンプ操法の競技部門で準優勝を果たしました。8月から早朝訓練を行い、厳正な規律の下、士気を高め、消防ポンプ操法の技術を磨き上げた第6分団の皆さん。訓練を通して培った技術と絆で、地域住民の安心と安全を守る地域防災の担い手として、今後も活躍されることを期待しています。

情報ガイド

東海村役場 ☎282-1711(代表)

●常住人口(推計)

令和5年10月1日現在(前月比)		
世帯数	16,023世帯	(+2)
総人口	37,837人	(+10)

●11月の納付

納期限	11月30日(木)
	固定資産税(第3期分)
	国民健康保険税(第5期分)
	後期高齢者医療保険料(第5期分)

ー納付は、便利な口座振替で！ー

●11月の休日診療

受付時間	午前9時30分～正午、午後1時～2時	
期日	医療機関名	電話番号
12日(日)	茨城東病院	282-1151
19日(日)	東海クリニック	283-1711
23日(木)	村立東海病院	282-2188
26日(日)	茨城東病院	282-1151

茨城子ども救急電話相談

☎#8000 または ☎050-5445-2856
※毎日24時間対応(救急医療機関案内を含む)

茨城おとな救急電話相談

☎#7119 または ☎050-5445-2856
※毎日24時間対応(救急医療機関案内を含む)

●窓口業務時間延長

実施日時 第1・3木曜日 午後7時まで
【住民課】 住民登録、印鑑登録、パスポートの交付、各種証明書・許可書の発行、マイナンバーカードに関する手続きなど
【保険課】 国民健康保険、国民年金、後期高齢者医療保険、医療福祉(マル福・マル特)制度、介護保険等に関する手続きなど
【税務課】 各種証明書の発行、村税納税相談(要予約)

【会計課】 国税、県税、国民年金保険料を除く各種税金・使用料等の支払い

【子育て支援課】 保育所・幼稚園・認定こども園の手続き、児童手当・児童扶養手当の申請など

【水道課】 給水の開始・中止の手続き、上下水道料金の支払いなど

※詳しくは、村公式ホームページをご覧ください。

●防災行政無線放送を電話で聞くには

無料テレホンサービス (☎0120-42-4848)
※24時間以内に放送した内容を確認できます。

暮らし



11月25日～12月1日は

「犯罪被害者週間」

誰もが突然、事件や事故などに遭う可能性があります。被害に遭われた際は、相談窓口や最寄りの



犯罪被害者等支援シンボルマーク「ギョットちゃん」

警察署へご相談ください。また、被害に遭われた方やそのご家族が回復するためには、周囲の方のご理解と温かな支援が必要です。皆様のご協力をお願いいたします。

相談電話番号▼ひたちなか警察署

(☎272局0110)、茨城県警察本部

性犯罪被害相談「勇気の電話」(☎#8103 または ☎0120

・21・8103)

問 ひたちなか警察署(☎272局0110)

お気軽にご相談ください!! 「くらしの困りごと相談会」

登記や年金など行政機関で行う手続きに関する質問や相談のほか、相続や離婚、多重債務などの法律に関する相談を受け付けます。

期日▼11月28日(火)

時間▼午前10時30分～午後2時50分

※1人当たりの所要時間は20分です。

場所▼日立市消防拠点施設(日立市神峰町2-4-1)

参加予定機関▼水戸地方方法務局

▼茨城労働局▼日本年金機構日立年金事務所▼茨城県▼茨城県警察本部

▼日立市▼茨城県弁護士会▼茨城司法書士会▼関東信越税理士会茨城県支部連合会▼行政相談委員▼総務

県支部連合会▼行政相談委員▼総務

健康・医療



「ご利用ください!後期高齢者医療制度のパンフレット」



茨城県後期高齢者医療広域連合では、令和5年度版の後期高齢者医療制度(75歳以上の方および、一定の障がいがある65歳以上75歳未満

省行政相談センターきくみみ茨城

申・問 11月14日(火)から22日(水)まで(土・日曜日を除く)の午前8時30分～午後5時に電話で、総務省行政相談センターきくみみ茨城(☎0570-090110、☎029-253-1100)へ申し込みください。

受診はお済みですか? 高齢者を対象とした無料の歯科健康診査

茨城県後期高齢者医療広域連合では、被保険者の皆さんの口腔機能の低下や肺炎等の疾病を予防するため、無料の歯科健康診査を実施しています。対象者には8月下旬に案内状と受診券を郵送していますので、受診がまだお済みでない方は、案内状をご覧の上、歯科健診を受診してください。



期間▼12月31日(日)まで ※歯科医療

の方が加入する医療保険)について分かりやすく説明したパンフレットを作成しています。パンフレットは、保険課(役場行政棟1階)窓口を設置していますので、ご自由にお持ちください。問 保険課医療保険担当(内線1134)

機関の休診日を除きます。

場所▼茨城県歯科医師会に属する歯科医療機関のうち、本事業を実施する歯科医療機関(案内状に記載)

対象▼茨城県後期高齢者医療広域連合の被保険者で、令和4年度中に▽満75歳(昭和22年4月1日～昭和23年3月31日生まれ)▽満80歳(昭和17年4月1日～昭和18年3月31日生まれ)▽満85歳(昭和12年4月1日～昭和13年3月31日生まれ)——となった方(施設等入所者を除く)

費用▼無料

その他▼受診券の再発行を希望する方は、茨城県後期高齢者医療広域連合へお問い合わせください。

茨城県後期高齢者医療広域連合事業課(☎309局1212)、東海村保険課医療保険担当(内線1134)

「オストメイト(人工肛門・人工膀胱(ぼうこう)保有者)の集い」

期日▼12月17日(日)

時間▼午前10時～午後3時(午前9時30分受け付け開始)

場所▼日立市民会館(日立市若葉町1-5-8)

内容▼講演:「ストーマケア管理の基本について」、講師:菱田千枝さん(日立総合病院皮膚排泄ケア認定看護師)▽ストーマケア悩みごと相談:講師:協会認定ピアサポーターが対応します。▽ストーマ用装具の展示・説明

参加費▼1000円/人(弁当・飲み物代)※同伴者も同額です。

申・問12月10日(日)までに、電話で公益社団法人日本オストミー協会茨城県支部事務局(猪口さん ☎090-2239-9169)へ申し込みください。

福祉



「見えない方・見えにくい方のための福祉機器展」

見て、触れて、体験できる福祉機器展です。最新テクノロジーにより進化した福祉機器などを展示します。

期日▼12月3日(日)

時間▼午前10時～午後3時
場所▼水戸駅ビル・エクセル本館6階(水戸市宮町1-1-1)

内容▼視覚障害者安全つえ(白杖)、パソコン音声ソフトなどの展示 ※盲導犬(訓練犬)との体験歩行も予定しています。

入場料▼無料

社会福祉法人茨城県視覚障害者協会(☎221局0098)※詳細はホームページをご覧ください。▼事前申し込みは不要です。



▲HPはこちら

11月15日～21日は「女性の人權ホットライン」強化週間です

職場等でのセクシュアルハラスメントやパートナーからの暴力、ストー

カー行為などで悩んでいませんか。法務省と水戸地方法務局、茨城県人権擁護委員連合会では、女性に対する人権侵害について電話で相談を受け付ける「女性の人權ホットライン」を設置しています。強化週間中は、電話での相談時間を延長するとともに、土・日曜日にも相談を受け付けていますので、お気軽にご相談ください。なお、秘密は厳守されます。

期間▼11月15日(水)から21日(火)まで
時間▼午前8時30分～午後7時※土・日曜日は午前10時～午後5時となります。

相談電話番号▼☎0570・070・810(全国共通ナビダイヤル)

その他▼強化週間以外の相談は、月曜日から金曜日まで(祝日を除く)の午前8時30分～午後5時15分に受け付けています。

水戸地方法務局人権擁護課(☎27局9919)

「ネモフィラ結の会(精神障がい者家族会)の懇談会」を開催します

「ネモフィラ結の会」は、精神障がい者のための家族会です。会員が体験事例を発表し、精神保健福祉に関する知識や当事者家族として参考となる情報をお話しします。また、希望する方には、社会福祉法人はまぎくの会の精神保健福祉士とネモフィラ結の会の会員が相談に応じます。

期日▼11月15日(水)

時間▼午後1時30分～3時30分

場所▼福祉の店ポレポレ(ひたちなか市馬渡558-1)

参加費▼無料

申・問11月14日(火)までに電話で、ネモフィラ結の会(☎219局8261)へ申し込みください。

子育て



助産師さんのお話「赤ちゃんが生まれてきた理由」

皆さんは、赤ちゃんが生まれてきた理由を知っていますか。平凡だと思ふ日々が愛おしくなり、豊かな気持ちで出産・子育てに向き合う事ができるよう、助産師が分かりやすくお話しします。



期日▼12月12日(火)

時間▼午前10時～11時

場所▼とうかい村松宿こども園

対象▼村内在住で、現在妊娠中または、就学前までの子を持つ保護者※夫婦での参加もできます。

定員▼先着15組

その他▼予約制保育サービス(無料)があります(先着12人程度)。

申・問11月17日(金)から27日(月)まで(土・日曜日、祝日を除く)の午前9時～午後4時に、電話でとうかい村松宿こども園子育て支援センター(☎282局7390)へ申し込みください。

教養・スポーツ

とうかいまるごと博物館

「探鳥会」参加者募集!

「東海村の環境調べ隊」と一緒に、探鳥会を行います。専門の先生によるお話を聞きながら冬の鳥の観察を楽しみませんか。

期日▼12月3日(日)

時間▼午前9時〜11時

場所▼未定 ※後日、参加者に別途連絡します。

定員▼先着5組

参加費▼500円/組

その他▼▽双眼鏡と図鑑を貸し出します。▽集合時間を変更する場合があります。

申・問11月15日(水)から21日(火)までに、メール(▽行事名▽参加者氏名・住所(全員分)▽学校・学年(小・中学生のみ)▽電話番号——を明記)で、生涯学習課博物館・文化財担当(歴史と未来の交流館内 ☎287局0851 maruhaku@vill.tokai.ibaraki.jp)へ申し込みください。

とうかいまるごと博物館「阿漕ヶ浦に来る冬鳥を探そう」

阿漕ヶ浦に来る冬鳥を観察します。この機会にぜひご参加ください。

期日▼12月8日(金)

時間▼午前9時〜11時

場所▼阿漕ヶ浦公園

定員▼先着20人 ※小学生以下は保護者の同伴が必要となります。

参加費▼無料

申・問11月15日(水)から12月6日(水)までに、メール(▽行事名▽参加者氏名・住所(全員分)▽電話番号——を明記)で、生涯学習課博物館・文化財担当(歴史と未来の交流館内 ☎287局0851 maruhaku@vill.tokai.ibaraki.jp)へ申し込みください。

とうかいまるごと博物館「古文書講座 東海村と赤穂浪士」

歴史と未来の交流館の学芸員が「東海村と赤穂浪士」をテーマに、古文書の読み方や魅力を分かりやすくお話しします。

日時▼12月14日(木) 午前10時〜11時

場所▼歴史と未来の交流館

定員▼先着30人

参加費▼無料

申・問11月15日(水)から12月12日(火)までに、メール(▽講座名▽参加者氏名(全員分)▽電話番号——を明記)で、生涯学習課博物館・文化財担当(歴史と未来の交流館内 ☎287局0851 maruhaku@vill.tokai.ibaraki.jp)へ申し込みください。

とうかいまるごと博物館

「天体観測会」

「東海村の環境調べ隊」と一緒に、天体観測会を行います。専門の先生によ

るお話を聞きながら、秋の夜空を楽しみませんか。この機会にぜひご参加ください。

期日▼12月10日(日)

時間▼午後6時〜8時

場所▼真崎コミュニティセンター

定員▼20人 ※応募者多数の場合は抽選で決定します。

参加費▼500円/組

その他▼場所や集合時間を変更する場合があります。

申・問11月15日(水)から22日(水)ま

で、メール(▽行事名▽参加者氏名・住所(全員分)▽学校・学年(小・中学生のみ)▽電話番号——を明記)で、生涯学習課博物館・文化財担当(歴史と未来の交流館内 ☎287局0851 maruhaku@vill.tokai.ibaraki.jp)へ申し込みください。

歴史と未来の交流館 企画展示「東海村の森を冒険せよ」開催

歴史と未来の交流館で、東海村の森を再現しました。森にはどんな木の実があり、どんな動物たちが暮らしているのでしょうか。歴史と未来の交流館で東海村の森を感じてみませんか。

期間▼12月28日(木)まで

場所▼歴史と未来の交流館

生涯学習課博物館・文化財担当(歴史と未来の交流館内 ☎287局

0851



▲詳細はこちら

第7回「ニユースポーツだよ! 全員集合!」+プラス

村では、誰でも気軽に参加できるニユースポーツの体験講座を毎月1回開催しています(全10回)。今回は、スポーツ吹矢(5〜10メートル離れた円形の的を目掛けて矢を放ち、得点を競う競技)を行います。



期日▼11月25日(土)

時間▼午前10時〜11時30分

場所▼総合体育館

その他▼上履き、飲み物、タオルをお持ちの上、動きやすい服装(ジャージ等)でお越しください。

▽全10回のうち5回参加した方に記念品を差し上げます。▽全ての回に参加した方には、さらに記念品を差し上げます。▽種目は変更になる場合があります。

申・問11月22日(水)までに、総合体育館(☎283局0673)へ申し込みください。

SCスマイルTOKAI「元気に運動! スローエアロビック教室」

音楽に合わせて簡単な運動を行います。運動習慣のない方や運動の苦手な方にお勧めです。

期日▼12月2日(土)・7日(木)・9日(土)・14日(木)・16日(土)・21日(木)

(全6回)

時間▼午前10時〜11時

場所▼総合体育館

対象等▼村内在住・在勤(同居家族を含む)またはSCスマイルTOKAI

会員で18歳以上の方(先着15人)

参加費▼▽一般:12000円/人

▽会員:無料▽会員同居家族:12000円/人

申11月14日(火)から30日(木)まで(月曜日を除く)の午前8時30分〜午後5時15分に、参加費を添えて、総合体育館へ申し込みください。

問SCスマイルTOKAI事務局(総合体育館内) ☎283局1001)

シリーズ「放射線・原子力の基礎講座」第4回「世界と日本のエネルギー問題」

放射線や原子力の基礎講座を4回シリーズで開催します。今回は「世界と日本のエネルギー問題」をテーマに、エネルギーの安全保障や地球温暖化、価格とインフレなど、エネルギーに関することを分かりやすくお話しします。

期日▼12月10日(日)

時間▼午後1時30分〜4時

場所▼ひたちなか市文化会館(ひたちなか市青葉町1-1)

対象等▼県内在住の方(先着40人)

講師▼山本隆三さん(常葉大学名誉教授)

受講料▼無料

申・問12月3日(日)まで

に、電話またはファックスで、公益社団法人茨城原子力協議会(☎282局3111 FAX283局0526)へ申し込みください。



▲詳細はこちら

その他

ドローンによる石神城跡測量調査を実施します

村では、石神城跡の航空レーザー測量調査を予定しています。調査には、ドローンを使用します。皆さんの理解とご協力をお願いします。

期日▼11月29日(水)・30日(木)※荒天により順延する場合があります。

場所▼石神コミュニティセンター付近
生涯学習課博物館・文化財担当(歴史と未来の交流館内) ☎287局0851)

「ご存じですか?」

Sマーク(標準営業約款制度)

下のマークがある「理容店」「美容店」「クリーニング店」「めん類飲食店」「一般飲食店」は、厚生労働大臣の認可を受けた約款に基づき営業する安全・安心なお店です。登録店には標識が掲出されていますので、ご確認ください。



【登録店では左記の取り組みを行っています】

- ▽サービス・メニューについて表示しています。
- ▽資格者の氏名を表示しています。
- ▽万が一の事故の場合、賠償するための保険に加入しています。
- ▽業種ごとに定められたさまざまな基準を順守しています。

問公益財団法人茨城県生活衛生営業指導センター(☎225局6603)

となりのまちから

高萩市●花貫溪谷紅葉まつり

汐見滝吊り橋付近では、川沿いの木々の枝が黄赤に色づき、川の色せらぎとともに紅葉を楽しめます。また、日没からのライトアップも幻想的です。飲食店や売店もありますので、ぜひご来場ください。



日時▼11月30日(木)まで ※ライトアップ(日没〜午後7時)は11月11日(土)から26日(日)までです。

その他▼花貫駐車場または大能駐車場をご利用ください(普通車500円/台)。

問一般社団法人高萩市観光協会(☎0293・23・2121)

日立市●ヒタチスターライトイルミネーション2023

イルミネーションが創り出す幻想的な風景をお楽しみください。日立駅自由通路では、サクラ色のライトアップがサクラのトンネルを連想させる「ひたち冬さくらまつり」を同時

【東海村の新型コロナワクチン接種状況(10月25日時点)】

現在、「令和5年秋開始接種」を実施中です。

接種期間▼9月20日〜令和6年3月31日

対象▼生後6か月以上で、初回接種を終了した方

年齢層	接種率
65歳以上	41.2%
12〜64歳	4.9%
5〜11歳	0.9%
6か月〜4歳	0.7%

※公開時点で把握している数値です。

開催します。ぜひお越しください。
期間▼11月18日(土)から令和6年1月8日(月・祝)まで
時間▼午後4時30分〜10時
場所▼日立シビックセンター新都市広場(日立市幸町1-21-1)、日立駅前広場照明塔・自由通路
問▼ヒタチスターライトイルミネーションに関すること:日立シビックセンター(☎0294・24・7711)▼ひたち冬さくらまつりに関すること:日立市観光物産協会(☎0294・24・7978)



東海村公式LINEアカウント

防災・災害、イベント情報など村からのお知らせを配信中♪



ぼくの夢 わたしの夢



—夢は“図書館司書”—

舟石川小学校6年 みやの ゆい 宮野 由衣

私の将来の夢は、図書室の先生か図書館司書になることです。

理由は3つあります。1つ目は、読書をするのが好きだからです。去年までは、私には特にこれといった将来の夢はありませんでした。しかし、今年に入って読書をするのが好きになり、この夢を持ちました。2つ目は、もっと多くの本を知りたいからです。私は今、たくさんの本を読んでいます。世界にはもっといろいろな本があると思うので、それを読んでみたいです。3つ目は、もっとたくさんの人に本が面白いということを知ってもらいたいです。ゲームやスマートフォンを使うことが多く、本を読むことが少ないという人にも、本の魅力を伝えていきたいと思えます。

この夢をかなえられるよう、これからもたくさん本を読み、勉強を頑張りたいです。

ちびっこ美術館

「楽しかったお楽しみ会」



保育園で行われたお楽しみ会の様子を描いてくれたのは、花咲ちゃん(6歳)。「感触遊びやカメさんの噴水があったよ。お魚すくいが一番楽しかったんだ。上手にすくえたよ!」とうれしそうに話してくれました。



おおぞら保育園

たかお はな 高尾 花咲さん

集まれ! TOKAI Kid's

2023. 11



写真大募集



◀二次元コードから簡単に
応募ができます!

ぜひご応募ください♪



「広報とうかい」では、村内在住の就学前(申し込み時点)のお子さんの写真を募集しています!

▽「TOKAI Kid's」応募▽住所▽氏名▽電話番号▽お子さんの名前(ふりがな)と生年月日——を明記の上、写真を添えて、郵送・メール・持参のいずれかで申し込みください。※掲載はお子さん1人につき、1年に1回とします。

《郵送での申し込み》〒319-1192 東海3-7-1「TOKAI Kid's」係 《メールでの申し込み》kouhou@vill.tokai.ibaraki.jp

【問い合わせ】政策推進課広報・国際化担当(役場行政棟3階 ☎282-1711 内線1305)