

広報

とうかい

12

DECEMBER
2025.12.10
No.970

ムラ、好きになりました。

特集 ——

若者の声をまちのチカラに

いいムラをつくら
とうかいむら





広報
とうかい

特集

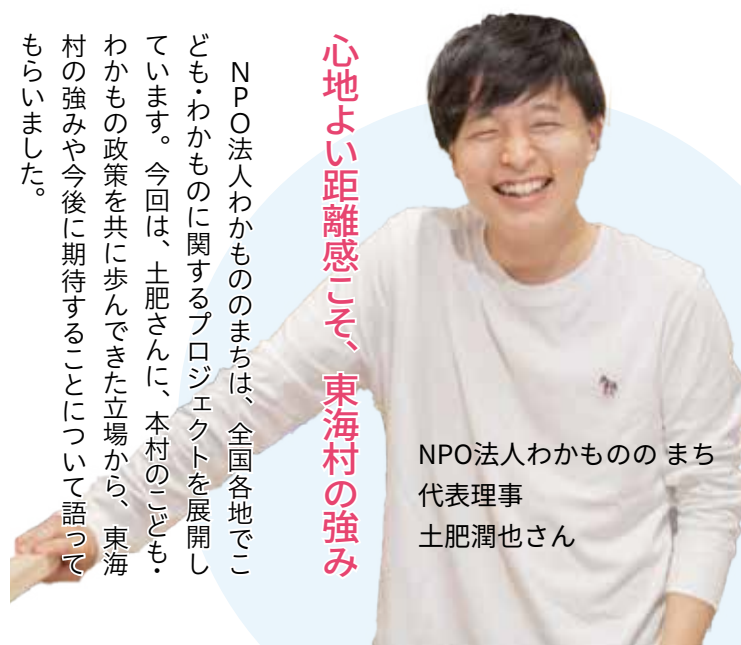
若者の声を まちのチカラに



東海村の強みは、まちのコンパクトさを生かした人と人との距離感だと思います。若者同士や若者と行政など、いろいろな関係性が心地よい距離感を持っています。

東海村はまだ取り組み始めたばかりですが、ぜひ短期的な視点ではなく、10年一区切りのような長く、広い視野を持って取り組んでもらいたいと思っています。16歳でまちと関わった若者が10年たつと26歳となり、社会人として中核を担う年代となります。その時に、初めて東海村が取り組んだこともわかもののまちづくりの成果が見えてくるのではないのでしょうか。

若者たちは常にメッセージを発していますので、全てを子ども扱いすることなく、小さな市民としてその声に耳を傾けてみてください。若者たちもやりたいことをぜひ言葉にしてほしいと思います。東海村にはその想いを受け止める器量があります。新たなまちづくりにチャレンジしている東海村に今後も期待しています。



NPO法人わかもののまち
代表理事
土肥潤也さん

心地よい距離感こそ、東海村の強み

NPO法人わかもののまちは、全国各地で子ども・わかものに関するプロジェクトを展開しています。今回は、土肥さんに、本村の子ども・わかもの政策を共に歩んできた立場から、東海村の強みや今後に期待することについて語ってもらいました。

若者は、「支えられる存在から」一緒にまちをつくる存在へ。社会全体の意識が変わりつつある今、「わかものまちづくり」について、一緒に考えてみませんか。

若者の声は、これからのまちづくりにおいて、欠かせないものです。日常生活で感じる「もつとこうなればいいのに」という小さな気付きや、若者ならではの柔軟な発想は、地域の魅力や課題を新たな視点で捉え直す大きなヒントになります。若者だからこそ気付けることが、まちの未来を動かす大切な一歩になるかもしれません。

若者の声が、未来のまちをつくる

令和5年4月以降、こども家庭庁の創設や、こども基本法が施行されたことがきっかけとなり、「こどもまんなか社会」の実現に向けた動きが全国で広がり始めています。これまで大人が中心であったまちづくりに、若者も一緒に参画していくことや、子ども・若者の声に耳を傾けるなどが求められています。

このような流れの中で、全国各地で高校生や大学生をはじめとする若者が、地域イベントの企画に参加して、まちの課題について話し合ったり、自分たちのアイデアを地域の方々に提案して実践したりする場が増えてきました。若者たちがまちづくりに参画し始めた今、社会は着実に変化しつつあります。

全国的に加速する「わかものまちづくり」



自分の“好き”から始まる わかもののまちづくり

村では、若い世代がやりたいことにチャレンジすることができ、まちに関わることができる仕掛けとして、「東海村つながるプロジェクト(T-project)」や「6・3・3plusとうかいっ子育成プロジェクト」を展開しています。しかし、地域を学び、地域と関わる機会は中学校卒業を境に薄れてしまう傾向にありました。

そこで、まずは地元の県立東海高等学校と連携して、授業を通して村の魅力を探求し発信する取り組みを始めました。令和5年度からは、それまでの取り組みをさらに深化させ、より高校生・大学生がまちづくりに関わることができる新たなプログラムとして「東海村わかもの会議」や「とうかいむら高校生まちづくりスクール」を展開しています。

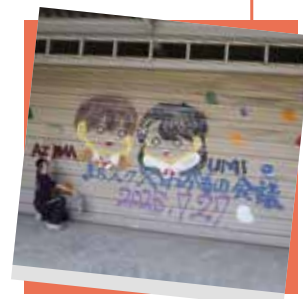
プロジェクトに参加する若者たちは、少しずつ地域の魅力に気づき始め、いつしか「このまちで自分のやりたいことにチャレンジしたい」「自分たちのまちをより良くしたい」という想いが大きくなってきています。

今号は、そんな変化の中心で活動する高校生の本音を紹介します。



PICK UP!

#ワクワク★グラフィティ



大谷美月

「わかもの会議」や「まちづくりスクール」に参加する前は、自分が生まれ育った東海村に特別な想いはあまりなかったように感じています。しかし、プロジェクトを通して、人とのつながりや地域の魅力に触れ、今では、東海村が「かけがえない存在」になりました。

生まれ育った東海村に対する
想いが大きくなりました

高校の先生に勧められ、プロジェクトに参加したことで、これまでの価値観が大きく変わるきっかけとなりました。プロジェクトに参加する前は、できない理由を見つけて行動に移せないこともありました。周りの方のサポートを受けながら活動ができるため、自分がやりたいことに全力で向き合うこ

のびのび活動できる環境
みんなが背中を押してくれています

PICK UP!

#はしゃげ！NEW スポーツ「トッカビー」



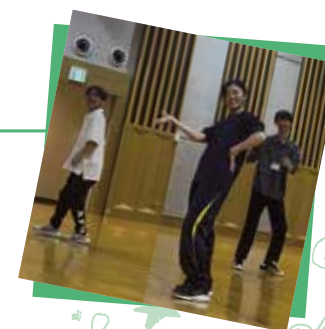
奥村 洸太

「今までの自分を少しでも変えたい！」という想いから「わかもの会議」に参加し、他の学校に通う友達と気軽に意見交換をしながら仲を深めることができて、友達の輪が大きく広がりました。

さらなる挑戦を目指して参加した「まちづくりスクール」では、自分の好きなダンスをテーマに、プロジェクトとして形にしていこうとの楽しさに気づき、前で発表することにも自信ができました。

これらのプロジェクトを通して得た学びを今後の人生に生かしていきたいです。

挑戦すること
新しい自分に出会えました



鈴木七夏



学校生活・将来編



高校生の

みんなのホンネ！徹底調査

リアルボイス

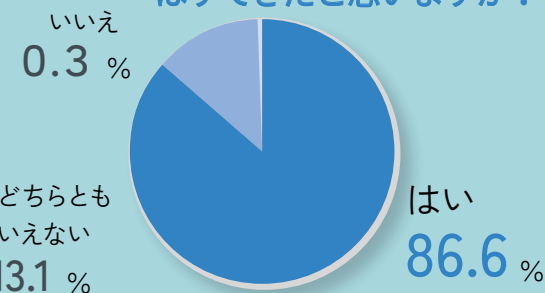
Q10 学校にこれがあったらうれしい！と思うものは？

ヘアアイロン
清潔なトイレ 給湯器
モバイル充電器の貸し出し free Wi-Fi
エレベーター
ドリンクバー
アイスやお菓子の自動販売機
電子レンジ
コンビニエンスストア

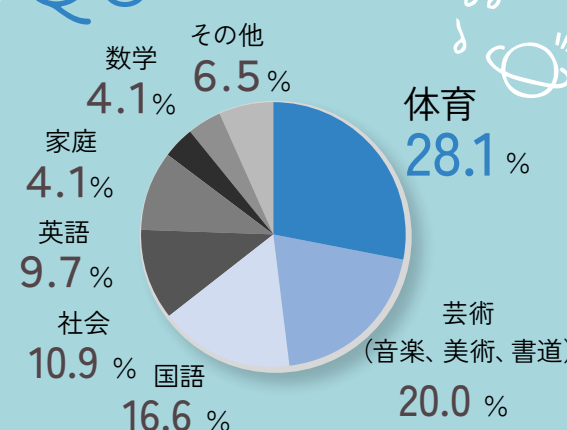
Q7 勉強のモチベーションを上げる方法は？

ご褒美をつくる
お菓子を食べる 好きな音楽を聴く
目標を立てる 気合い
友達とテストの点数を競う お気に入りの文房具を使う
時間を決めてから勉強する

Q11 若者の声を取り入れているまちはすてきだと思いますか？



Q8 好きな教科は？



みんなの声を届けよう！

村では、若者の声をまちづくりに取り入れていきたいと思っています。オンラインプラットフォームに登録(ニックネームでOK)してみんなの声を聞かせてください。



登録は
コチラから！



Q9 将来の夢は？どんな大人になりたい？

自立したい
保育士 思いやりがある人
看護師 人の役に立ちたい
親孝行したい 幸せな家庭を築きたい
動物関係の仕事 社長 美容師
心に余裕がある人

高校生は、いつの時代も流行の最先端。大人が追いつけないスピードでアップデートを繰り返しています。

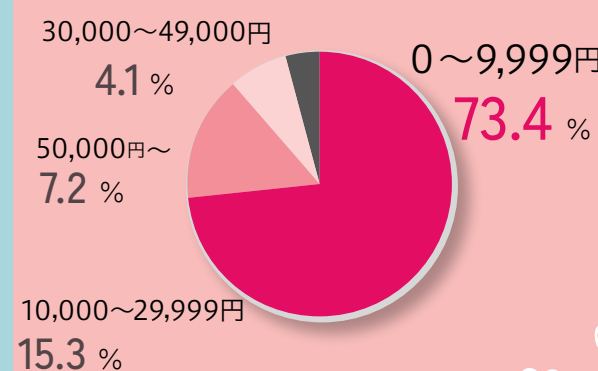
そんな高校生たちの実態を探るべく、村内在住・在学の高校生にアンケートを実施。約350人が答えてくれました。

皆さんも一緒に、高校生の本音に耳を傾けてみませんか。思わず共感してしまう“あるある”が見つかるかもしれません！

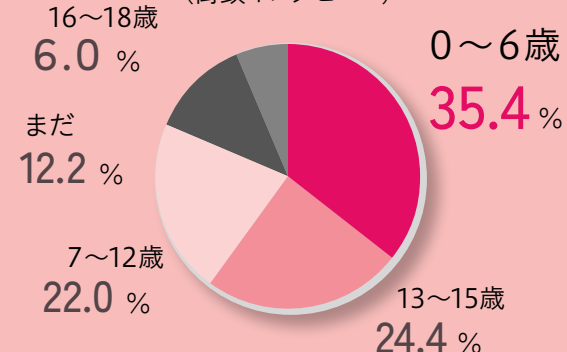
Q1 今、ハマっていることは？

映画鑑賞 カラオケ
推し活 麻辣湯 音楽を聴く
ゲーム 筋トレ
アニメ・漫画 ChatGPT

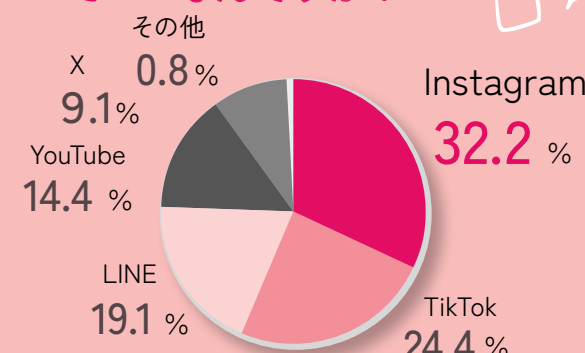
Q4 1か月のお小遣いはいくらですか？



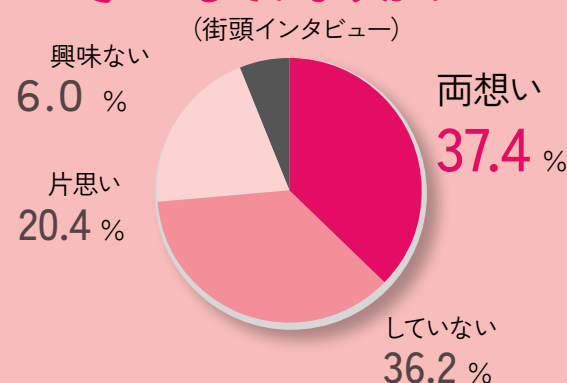
Q5 あなたの初恋はいつですか？(街頭インタビュー)



Q2 よく使うSNSはなんですか？



Q6 今、恋をしていますか？(街頭インタビュー)



Q3 友達と何をして遊んでいますか？

プリクラ ご飯を食べる
カラオケ おしゃべり
ゲームセンター ショッピングモールで買い物
Tik Tok
推し活 オンラインゲーム

たくさんの回答
ありがとう
ございました！



※Q1・3・7・9・10の回答は一部抜粋したもので、回答数が多いほど文字を大きくしています。

初開催！ユースカウンスルサミット



皆さんは「ユースカウンスル」という言葉を聞いたことがありますか。

ユースカウンスルは、「若者会議」や「若者議会」といった、若者が主体となって、やりたいことにチャレンジしたり、若者の視点で考え、提言したりする活動を展開している団体のことをいいます。

11月15日に開催された「ユースカウンスルサミット」は、全国の若者団体で構成する全国ユースカウンスル連盟が主体となって企画されたものです。各地で活動する若者やそれを支える大人が互いに学び合い「共通点を見つける場」として、今回が初めての開催となりました。

全体会では、ゲストスピーカーによる話題提供が行われ、その後の企画会では、村の特産品であるサツマイモを模した短冊に、日々の活動で感じていることや内に秘めた想いを書き出し、みんなで共有しました。

ユースカウンスルサミット

<分科会>

- 思いのある行政職員のバトンをどうつなぐのか
 - 子ども・若者政策をどう「評価」するのか
 - 子ども・若者の放課後のあり方を考える
- 全体会の延長戦〜全体テーマについての対話〜



若者もまちづくりの主役だ！
みんなで「わかもののまち」をどう育てる？
わかもののまちサミット2025

わかもののまちサミット2025 総合司会にチャレンジ！

東海村わかもの会議
小室 彩羽さん



最初は自分に総合司会が務まるのか不安でしたが、本番はそれほど緊張することもなく、楽しく進行することができました。

2日間を通して、全国各地の若者が実践している活動やその想いに触れて、今後の自分たちの活動の参考になりました。また、私たち若者の活動を支えてくれている大人の話も聞くことができ、若者のチャレンジと大人の支援の両方がそろって、はじめてわかもののまちづくりが実現できると実感できました。

この2日間で学んだことを「わかものの居場所づくり」へ向けた活動へ生かしていきます！

東日本で初開催「わかもののまちサミット」

「わかもののまちサミット」は、NPO法人わかもののまちが主催する全国規模のサミットです。若者の社会参画や地域参画を推進するため、若者同士や若者と大人が「つながる場」、お互いの実践や研究から「学び合う場」、自分たちのまちで挑戦を始める「きっかけづくりの場」として、これまで名古屋、京都市、静岡県菊川市、金沢市で開催されてきました。

今回は、東日本で初めてのサミットとして、11月15日・16日の2日間にわたり本村で開催されました。

若者もまちづくりの主役だ！

当日は、全国各地から集まった参加者、約150人が「若者もまちづくりの主役だ！みんなで「わかもののまち」をどう育てる？」をテーマに、全体会と分科会で熱い議論を交わし、多くの刺激や気づきを得る時間となりました。

全体会では、それぞれの地域で実践するパネリストや学識経験者、計4団体による事例発表が行われ、その後、参加者も交えた対話を通して、「こども・わかもの政策」や「若者」について考える貴重な機会となりました。

また、分科会では、「わかもののまちづくりを進める上で欠かせない「思いをつなぐバトン」「評価」「放課後の過ごし方」などをテーマに対話が展開され、若者とまちとの関わり方や、若者もまちづくりの主役として共にまちを創っていく未来を語り合いました。

わかもの会議のメンバーが大活躍

サミットでは、村内在住・在学の高校生、大学生による「東海村わかもの会議」のメンバーもパネリストとして登壇。普段の活動の様子や素直な想い、今後の展望について発表し、全国から集まった参加者から共感を得ていました。

メンバーは総合司会も担当し、多くの参加者を前に堂々と進行役を務めあげました。また、全国各地から集まった参加者と積極的に交流し、ホスト自治体の若者代表として、東海村の魅力をしっかりとアピールしました。

本村のこども・わかもの政策は、土台づくりの段階であり、まだ始まったばかりです。今回のサミット開催を契機として、「わかものがやりたいことにチャレンジできるまち」の実現に向け、一つひとつ着実に推進していきます。



より使いやすく、より便利に 村公式LINE リニューアル！

12/17 (水)
11:00公開

【問い合わせ】地域戦略課広報・シティプロモーション担当(☎282-1711 内線1339)

主なりニューアル内容 ※名称等が変わる場合があります。

①リッチメニューが充実

村公式ホームページでの閲覧数が多い「防災」や「ごみ」、「子育て」などの情報をリッチメニューに集約することで、知りたい情報の検索性が向上します。



②道路損傷などの通報機能

道路の損傷や公園の遊具の不具合などの情報を、写真や位置情報付きで、24時間いつでも村に通報することができます。



ここから通報しよう！

③ごみ収集日のお知らせ機能

燃えるごみ・燃えないごみ・資源物の収集日を、前日や当日にお知らせすることで、出し忘れを防ぐことができます。

選べる配信日時

- ☐ 前日の午後8時
- ☐ 当日の午前7時



④欲しい情報を選べるセグメント配信

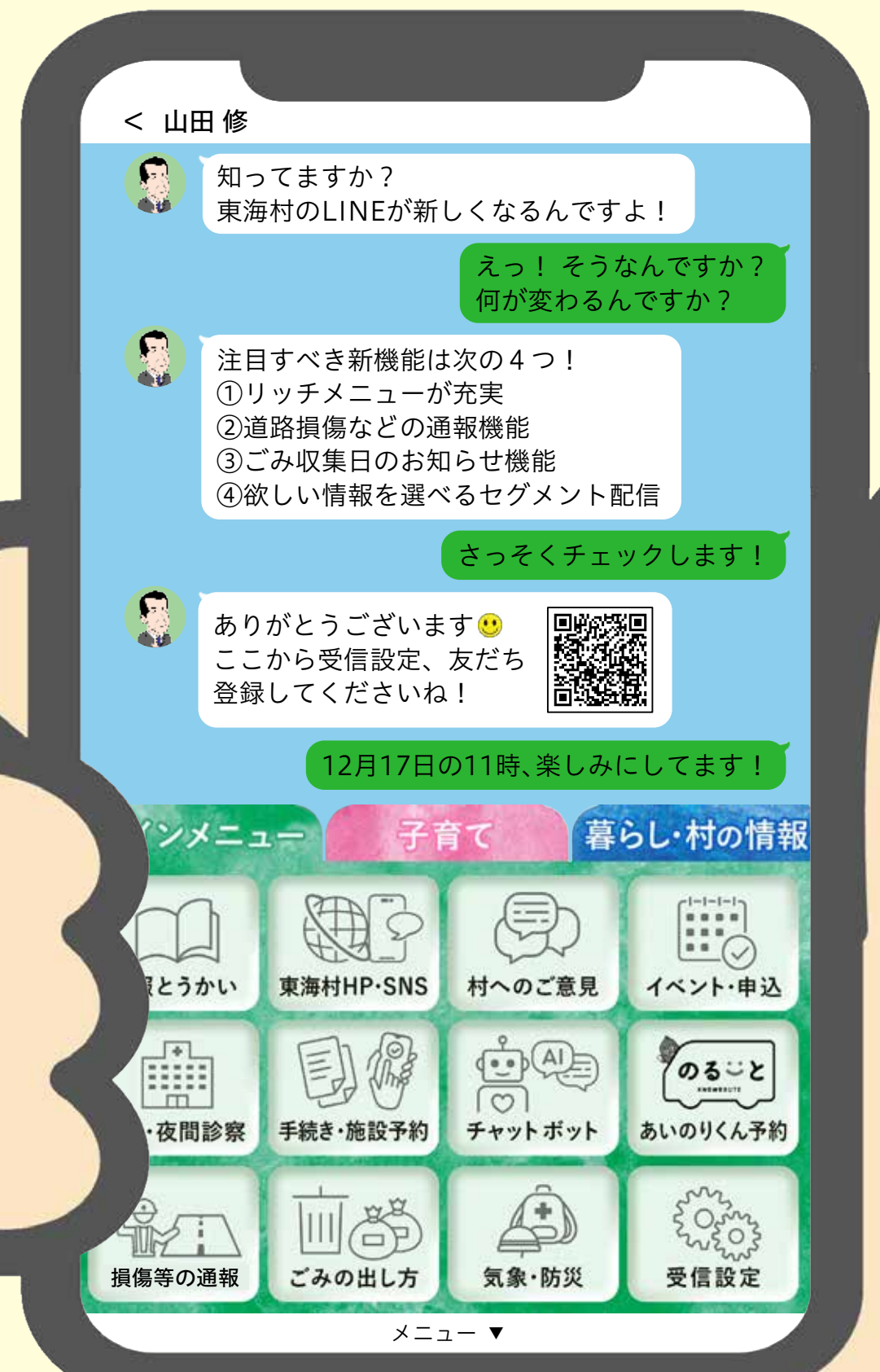
受信設定から配信を希望する情報のジャンルを選択することで、欲しい情報のみを受信できるようになります。



ここを押して設定しよう！

選べるジャンル

- ☐ 防災・気象・防犯に関する情報
- ☐ 暮らしやまちづくりに関する情報
- ☐ 広報とうかいなどに関する情報
- ☐ イベントや講座・観光に関する情報
- ☐ 生涯学習・スポーツ・文化に関する情報
- ☐ 福祉・介護・高齢者支援に関する情報
- ☐ 医療・健康づくり・各種健診に関する情報
- ☐ 子育てや小中学校に関する情報
- ☐ 職員採用や委員募集に関する情報



新婚さん
いらっしゃい!



東海村発足70周年記念



新婚さんいらっしゃい!

観覧者大募集!

村発足70周年を記念し、テレビ番組「新婚さんいらっしゃい!」(日曜午後0時55分からABCテレビ・テレビ朝日系列全国ネットで放送中)の公開収録を行います。MCの藤井隆さんと井上咲楽さんによる新婚夫婦とのトークを、ぜひ会場でお楽しみください。

開催日

令和8年

入場無料

1月31日(土)

時 間

午後2時～5時30分
(午後1時開場)

場 所

東海文化センター

対 象

小学生以上の方 ※小学生は、必ず保護者と一緒にご観覧ください。

そ の 他

予約制の保育サービス(無料)があります。希望する方は、申し込みの際にご予約ください。

申し込み

右の二次元コードから申し込みください。※最大5人分まで申し込み可能です。



申込締切日

12月31日(水)

抽選結果

1月中旬に、メールで抽選結果をお知らせします。当選者には、電子チケットを送付します。

問い合わせ

政策推進課村発足70周年記念事業担当
(☎282-1711 内線1306)



▲村公式HP

【観覧者駐車場について】

東海文化センター駐車場が利用できますが、改修工事のため、当日は駐車場の一部が使用できません。詳細は村公式ホームページをご覧ください。



一人で悩まず、ご相談ください 地域の身近な相談相手「民生委員・児童委員」



さまざまな事情を抱える方が地域で安心して暮らせるよう、地域福祉の増進のために活動している「民生委員・児童委員」は、厚生労働大臣から委嘱された非常勤の地方公務員(任期3年、再任も可)です。12月1日付で全国一斉に改選され、村では現在、53人(定数61人)の民生委員・児童委員が、地域福祉を担うボランティアとして活動しています。

どんな活動をしているの？

地域の見守り活動のほか、支援を必要とする方が適切なサービスを受けることができるよう、村や村社会福祉協議会などの専門機関との「つなぎ役」を務めています。また、定例会や研修会で各種制度を学ぶとともに、先進地への視察やイベントでの啓発活動など委員同士で交流や情報交換をしながら、さまざまな活動を行っています。

委員同士が協力しながら、
和気あいあいと楽しく
活動しています！



困ったときはお気軽にご相談ください

高齢者や障がいのある方、子育てや介護の心配・不安がある方など、「支援してほしい」「話を聞いてほしい」という場合は、お住まいの地域の民生委員・児童委員へお気軽にご相談ください。民生委員・児童委員には法律に基づく守秘義務があり、相談内容の秘密は守られます。

お住まいの地域の民生委員・児童委員を知りたい方は、お問い合わせください。



【東海村民生委員・児童委員一覧】(敬称略、任期は令和10年11月30日まで)

担当区域	氏名	担当区域	氏名	担当区域	氏名
外宿一区	坪井 悦子	百塚	池田 京子	南台住宅	沓澤 茂樹
	萩谷 光俊		原 泰三		関戸 順子
外宿二区	宮本 絹子		鈴木 由貴子		西 勝典
内宿一区	佐藤 誠一郎	亀下	佐藤 恵子		深井沢 正子
	佐藤 卓男	豊白	欠員	フローレスタ須和間	石丸 敏明
	本田 篤己	村松北	大島 知子	船場	渡部 晃子
	仲田 静子		齋藤 亮一		後藤 和子
内宿二区	小泉 智恵子	真崎	関田 律子	舟石川一区	小林 由美子
	佐藤 雅之		今泉 美喜子		小川 まさ子
竹瓦	欠員		横山 帝子		古市 信次
宿	原 むつみ	真崎滝坂社宅	欠員		福地 さか江
	中村 美奈子		石井 謙藏		阿部 典代
照沼	坂内 信行	舟石川三区	佐藤 ひさ子	舟石川二区	佐藤 育子
川根	林 辰夫		欠員		野上 悦子
白方	澤畠 京子	押延	本多 真知子		大内 久美子
	清水 淑香	須和間	根本 裕哉	照沼・村松学区	主任児童委員 飯島 真里子
	田所 厚	舟石川中丸	舩井 純子	中丸・舟石川学区	主任児童委員 鈴木 香代
	横田 美代子	長堀住宅	矢代 雅文	白方・石神学区	主任児童委員 酒井 光恵
	高野 文夫	緑ヶ丘団地	笠原 かつ江		
豊岡	古畑 清美		欠員		
岡	欠員				

※主任児童委員は、子どもや子育てに関する支援を専門に担当しています。

【問い合わせ】東海村民生委員・児童委員協議会事務局(地域福祉課地域福祉・地域医療推進担当内 ☎282-1711
内線1132・1135)

■ 12月15日(月)から、年末年始の「ごみの直接搬入」の予約を受け付けます

ひたちなか・東海クリーンセンターでは、搬入車両の渋滞による待ち時間を解消するため、**土曜日と年末年始のごみの直接搬入を予約制**としています。ご利用の際は、下の【**年末年始の搬入予約受付日時**】をご覧ください。インターネットまたは電話で申し込みください。※**電話予約は、土・日曜日と12月31日(水)から令和8年1月4日(日)までは利用できません。**

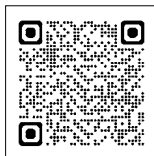
【年末年始の搬入予約受付日時】

搬入日	申し込み方法	予約開始日時	予約終了日時	受付時間
12月27日(土)	インターネット	12月15日(月) 午前8時30分	12月26日(金) 午後4時30分	24時間
	電話			午前8時30分～午後4時30分
12月30日(火)	インターネット		12月29日(月) 午後4時30分	24時間
	電話			午前8時30分～午後4時30分
令和8年 1月5日(月)	インターネット		令和8年1月4日(日) 午後4時30分	24時間
	電話		12月30日(火) 午後4時30分	午前8時30分～午後4時30分
1月10日(土)	インターネット	12月22日(月) 午前8時30分	令和8年1月9日(金) 午後4時30分	24時間
	電話			午前8時30分～午後4時30分

【申し込み】

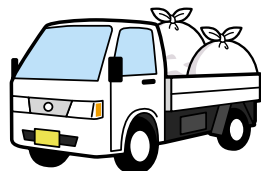
▽インターネットでの申し込みは…

<https://gomiyoyaku.jp/>



▽電話での申し込みは…

☎ 219-5553



毎年1月は、償却資産(事業用資産)の申告時期です

固定資産税「償却資産」の申告を忘れずに！

■「償却資産」とは…

法人や個人で、事業(工場・商店の経営や、駐車場・アパートの貸し付けなど)を行っている方が、その事業のために用いている構築物や機械、備品等を「償却資産」といい、土地や家屋と同様に固定資産税が課税されます。

■申告は令和8年2月2日(月)まで

村内に償却資産を所有している方は、1月1日現在の所有状況を2月2日(月)までに申告する必要があります。毎年申告を行っている方が申請書の送付を希望する場合には、毎年12月に案内を郵送していますが、新たに申告が必要な方や案内が届かない方、また前回電子申告をした方が申告書等の送付を希望する場合は、お問い合わせください。

償却資産の申告は「該当資産なし」でも必要です。

賃借人・テナント入居者等が取り付けた内装・造作・建築設備等の事業用資産は、賃借人が償却資産として申告してください。

【問い合わせ】税務課資産税担当(☎282-1711 内線1108)

■太陽光発電設備を設置した方へ

太陽光発電設備(屋根材一体型のパネルを除く)は、償却資産の申告対象となる場合があります。下表に該当する設備を所有している場合は、申告をお願いします。

設置者	設備の発電出力	
	10kW未満	10kW以上
法人、個人(事業用)	申告対象	申告対象
個人(住宅用)	申告対象外	申告対象

▽再生エネルギー発電設備の特例等については、村公式ホームページをご覧ください。▽申告の有無を問わず、償却資産の所有状況について、帳簿等の提出を求めたり、現地調査等を行ったりする場合がありますので、ご協力をお願いします。



▲村公式HP

年末年始の「燃えるごみの収集日」・「ごみの直接搬入」についてお知らせします



【問い合わせ】環境政策課ごみゼロ推進室(清掃センター内 ☎282-7289)、ひたちなか・東海クリーンセンター(▽予約申し込みに関すること…ひたちなか・東海クリーンセンター予約センター(☎219-5553)▽搬入に関すること…ひたちなか・東海広域事務組合施設課クリーンセンター管理室(☎265-5310))

■ 年末年始の「燃えるごみの収集日」にご注意ください

年末年始の燃えるごみの収集日は下表のとおりです。燃えるごみは村指定のごみ袋に入れて、午前8時30分までに集積所に出してください。

【年末年始の燃えるごみの収集日】

収集日	年末最後の収集日	年始最初の収集日
月・木曜日の地区	12月29日(月)	令和8年1月5日(月)
火・金曜日の地区	12月30日(火)	令和8年1月6日(火)

■ 年末年始の「ごみの直接搬入」は混雑日を行きましょう

ひたちなか・東海クリーンセンターと東海村清掃センターでは、年末は12月30日(火)まで、年始は令和8年1月5日(月)からごみの直接搬入を受け付けますが、両施設とも大変な混雑と渋滞が予想されます。下の【**年末年始の搬入受付日カレンダー**】をご覧ください。混雑日を行っての搬入にご協力をお願いします。

【搬入できるごみの種類と搬入受付日時】

場 所	搬入できるごみの種類	搬入受付日時
ひたちなか・東海 クリーンセンター	燃えるごみ	▽月曜日から金曜日まで…午前8時30分～午後4時30分 ▽土曜日…午前8時30分～11時30分 ※土曜日と年末年始は予約が必要です。
東海村清掃センター	燃えないごみ、粗大ごみ、資源物、剪定枝葉	▽月曜日から金曜日まで…午前8時30分～午後4時30分(正午～午後1時を除く)▽第2・4土曜日…午前8時30分～正午

【年末年始の搬入受付日カレンダー】

	月	火	水	木	金	土	日
	12月22日	23日	24日	25日	26日	27日	28日
ひたちなか・東海 クリーンセンター					やや混雑	要予約	休
東海村 清掃センター					混雑	混雑	休
	29日	30日	31日	1月1日	2日	3日	4日
ひたちなか・東海 クリーンセンター	混雑	要予約	休	休	休	休	休
東海村 清掃センター	混雑	混雑	休	休	休	休	休
	5日	6日	7日	8日	9日	10日	11日
ひたちなか・東海 クリーンセンター	要予約				やや混雑	要予約	休
東海村 清掃センター	混雑				やや混雑	混雑	休

【搬入の際の注意点】

▽両施設とも搬入できるごみ以外のごみは受け付けませんので、分別してそれぞれの施設に搬入してください。▽実際の混み具合とは異なる場合があります。また、ごみ収集車を優先的に通すことがありますので、あらかじめご了承ください。

▽ひたちなか・東海クリーンセンターは、混雑時は日立建機方面(東側)からの右折入場はできません。国道245号方面(西側)からのみの入場となります。

▽混雑防止のため、ごみは極力まとめて搬入してください。

2月の婦人科集団検診の予約を受け付けます

期日▼令和8年2月6日(金)・9日(月)・10日(火)・12日(木)・13日(金)・15日(日)・24日(火)・25日(水)・26日(木)

受付時間▼① 9:30～9:45 ②10:00～10:15 ③12:30～12:40 ④12:50～13:00 ⑤13:10～13:20 ⑥13:30～13:40 ⑦13:50～14:00 ⑧14:10～14:20

検診項目等▼下表参照 ※検診当日、村に住所登録のない方は受診できません。

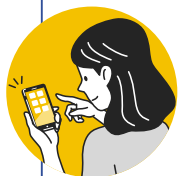
検診会場
保健センター
費用
無料



▲村公式HP

検診項目	対象(年齢は令和7年度内のもの)	内 容
子宮頸がん検診 ^{けい}	20歳以上の女性	問診・視診・内診・子宮頸部の細胞診
乳がん検診(超音波)	30～39歳の女性、40～75歳で <u>奇数年齢</u> の女性	問診・乳房超音波検査
乳がん検診(マンモグラフィー)	40歳以上で <u>偶数年齢</u> の女性	問診・マンモグラフィー(乳房エックス線検査)
骨粗しょう症検診	30、35、40、45、50、55、60、65、70、75歳の女性 ※対象者には12月上旬にお知らせを郵送しています。	かかとの骨の超音波検査

■予約はWebまたは電話で！



Web(スマートフォン等)での予約は…

「**けんこうリンク健診Web予約サービス**」(<https://www.kenko-link.org/>)

※初めての方は利用登録が必要です。

予約日時▼12月16日(火)午前7時30分～23日(火)午後11時59分

※予約開始直後はアクセスが集中し、つながりにくくなることが予想されます。つながりにくい場合は時間を空けてアクセスしてください。



電話(コールセンター)での予約は…

「**予約専用コールセンター**」☎0570-011-822

予約日時▼12月17日(水)から19日(金)までの午前9時～午後5時

※▽予約開始直後は回線が集中し、つながりにくくなることが予想されます。▽予約に空きがあった場合に限り、保健センターで予約を受け付けますので、令和8年1月7日(水)以降に保健センターへお問い合わせください。



小さなお子さんがあるお母さんへ

検診を受けている間、お子さんをお預かりします

「忙しくて時間がないから…」「子どもの預け先がなくて…」と、自分の健康を後回しにしていませんか。自分のため、大切な人のために、この機会に受診しましょう。保育サービス(無料)がありますので、ぜひご利用ください。

申し込み▼令和8年1月7日(水)から16日(金)まで(土・日曜日、祝日を除く)の午前8時30分～午後5時15分に、電話で保健センターへ申し込みください。

【問い合わせ】保健センター(☎282-2797)



【災害時の避難に支援が必要な方へ】



災害時の“もしも”に備えて、
避難に必要な情報を地域で共有する

「避難行動要支援者避難支援制度」をご存じですか？

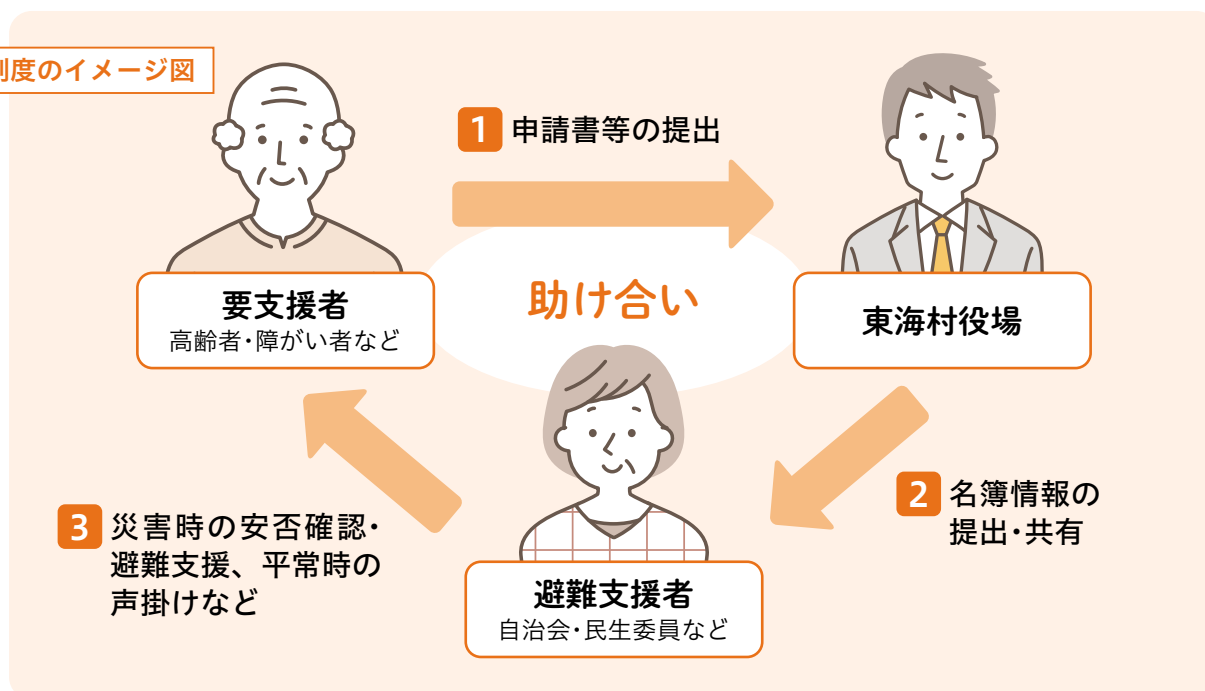
村では、在宅の高齢者や障がい者など、災害時に家族以外の方の支援が必要な「避難行動要支援者（以下、「要支援者」）」の名簿を作成しています。これは、災害が発生した際に、地域の協力を得て、要支援者をみんなで助ける仕組みを作るためのものです。

名簿の情報は自治会や民生委員・児童委員などと共有し、災害情報の提供や安否確認、避難誘導などの支援につなげます。名簿への登録を希望する方は、まずはお気軽にご相談ください。また、周囲に対象となる方がいる場合は、ぜひ情報をお寄せください。



▲村公式HP

制度のイメージ図



Q 名簿に登録できる人は？

災害時に、自力または家族の手助けだけでは避難所などへ行けない在宅の方で、次の①～⑤のいずれかに該当する場合に登録できます。

- ① 65歳以上の高齢者（要介護認定者や身体が弱っている方など）
- ② 身体障害者手帳（1級または2級）をお持ちで、▽肢体不自由▽聴覚障害・平衡機能障害▽視覚障害——のいずれかに該当する方
- ③ 療育福祉手帳「㊤、A」をお持ちの方
- ④ 精神障害者保健福祉手帳（1級）をお持ちの方
- ⑤ ①～④に準ずる方（難病や小児慢性特定疾病の方、医療的ケアが日常的に必要な方、身体障がい者補助犬を同伴する身体に障がいのある方、65歳に満たない要介護認定者など）

Q 名簿に登録されるには？

民生委員・児童委員やケアマネジャーなどから情報提供があったときや、ご自身やご家族から申し込みがあった際に、村で状況を確認します。状況を確認後、対象となった場合にのみ登録となります。

Q 申し込み・問い合わせ先は？

申し込みは随時受け付けています。下記へご相談の上、申し込みください。

▽①に該当する方は…地域福祉課高齢支援担当（☎282-1711 内線1135）

▽②～④に該当する方は…総合相談支援課障がい福祉担当（総合福祉センター「絆」内 ☎287-2525）

※⑤に該当する方は、どちらでも相談できます。

凍結する前に！ 水道管の冬支度をお願いします

冷え込みが厳しいときは、水道管の凍結や破裂の恐れがあります。水道管が凍結すると、水が出なくなるだけでなく、修理代などの思わぬ出費がかさむことになります。事前に対策し、凍結防止に努めましょう。

【問い合わせ】水道課業務担当(☎282-1711 内線1156)

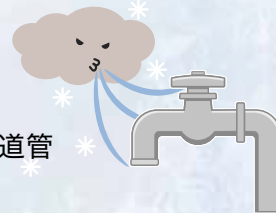
こんなときは凍結に注意！

- ☑ 氷点下の予報が出たとき
- ☑ 気温が低く風が強いとき
- ☑ 旅行などで長期間水道を使用しないとき



こんなところが凍結しやすい！

- ☑ 風当たりの強いところにある水道管やメーター
- ☑ 北向きで日陰にある水道管やメーター
- ☑ むき出しになっている水道管
- ☑ 家の外にある蛇口



4つの対策で凍結を防止しよう！



1 水抜きをする

冷え込みが厳しい時は、必ず水抜栓の操作を行しましょう。※中途半端に回すと水漏れが続く仕組みのため、開け閉めの際は最後までしっかりと回してください。

2 水を流したままにする

水抜栓がない場合は、蛇口から水を少しだけ出したままにしましょう。※流した分の水は料金がかかるため、出し過ぎに注意が必要です。



3 水道管を保温する

露出している水道管や蛇口は、市販の発泡スチロール製保温材や電気式の凍結防止帯(いずれもホームセンター等で購入可能)を巻き付けましょう。※布類は水分を含んで余計に凍結するため使用しないでください。

4 メーターボックス内を保温する

メーターボックスの中に、水道メーターを保護するように保温材(発泡スチロールや布切れなどをぬれないようにビニール袋に入れたもの)を詰めましょう。※検針時に取り出しやすいよう、小袋に分けてください。



凍結してしまったら…

軽い凍結のときは水道管や蛇口にタオルを巻き付け、ゆっくりとぬるま湯をかけるか、ヘアドライヤーなどでゆっくり溶かしましょう。※破裂する恐れがあるので、熱湯は絶対にかけないでください。



破裂してしまったら…

すぐにメーターボックス内のバルブを閉め、東海村指定給水装置工事事業者(村公式ホームページに掲載)に修理を依頼してください。※修理にかかる費用は個人負担となります。



▲村公式HP





職員の給与と 職員数を公表します



▲村公式HP

村では、人事行政の公平性と透明性を高めるため、毎年、人事行政の運営状況を公表しています。詳細は、村公式ホームページをご覧ください。

問い合わせ▼人事政策課人事政策担当(☎282-1711 内線1321)

給与の状況

●人件費の状況(令和6年度 普通会計決算)

区 分	歳出額(A)	人件費(B)	人件費率(B/A)
令和6年度	22,003,828千円	4,361,389千円	19.8%
令和5年度	21,215,505千円	3,949,742千円	18.6%

●職員の平均給料月額等の状況(令和7年4月1日現在)

区 分	一般行政職員	教育職員	技能労務職員
平均給料月額(A)	335,000円	312,300円	298,500円
平均職員手当月額(B)	97,646円	80,913円	23,711円
合計(A+B)	432,646円	393,213円	322,211円
平均期末・勤勉手当年額	1,687,000円	1,565,000円	1,296,400円
平均年齢	42.0歳	38.1歳	57.3歳

※Bには、期末・勤勉手当は含まれません。

●職員手当の状況(令和7年4月1日現在)

区 分		支給割合	
		期末手当	勤勉手当
期末手当 勤勉手当	6月期	1.25月分	1.05月分
	12月期	1.25月分	1.05月分
	合 計	2.5月分	2.1月分
区 分		支給割合	
		自己都合	勧奨・定年
退職手当	勤続20年	19.6695月分	24.586875月分
	勤続25年	28.0395月分	33.27075月分
	勤続30年	34.7355月分	40.80375月分
	最高限度	47.709月分	47.709月分

●職員の初任給の状況(令和7年4月1日現在)

区 分	一般行政職員	教育職員	技能労務職員
大学卒	220,000円	220,000円	
高校卒	188,000円	204,400円 (短大卒)	185,700円

※教育職員の高校卒の額には、短大卒の額を記載しています。

●特別職の報酬等の状況(令和7年4月1日現在)

区 分	給料・報酬月額	期末手当
村 長	850,000円(※765,000円)	6月期
副村長	658,000円(※625,100円)	1.725月分
教育長	616,000円(※585,200円)	12月期
議 長	450,000円	1.725月分
副議長	408,000円	合 計
議 員	387,000円	3.45月分

※東海村長等の給与の特例に関する条例により、令和7年4月1日から令和7年4月30日の間、村長については100分の10、副村長、教育長については100分の5を減じた額となっています。



職員数の状況

●等級・職制上の段階別職員数の状況(行政職給料表に該当する職員数/単位:人/令和7年4月1日現在)

職制上の段階	主事級		主任級	係長級	課長補佐級	課長級	部長級
等 級	1 級	2 級	3 級	4 級	5 級	6 級	7 級
職員数	36	67	105	76	64	34	8

●部門別職員数の状況(単位:人/令和7年4月1日現在)

区 分		一般行政部門									特 別 行 政 部 門		公営企業等部門					合 計
		議 会	総 務	税 務	民 生	衛 生	農 水	商 工	土 木	小 計	教 育	小 計	病 院	水 道	下 水道	そ の 他	小 計	
職員数	令和7年度	4	99	19	121	32	13	11	27	326	69	69	1	7	9	18	35	430
	令和6年度	4	94	21	121	32	13	10	28	323	71	71	1	7	9	19	36	430
	増 減	±0	+5	-2	±0	±0	±0	+1	-1	+3	-2	-2	±0	±0	±0	-1	-1	±0

※▽「その他」は、国民健康保険事業、土地区画整理事業、介護保険事業に係る職員数です。▽再任用(定年前再任用短時間勤務職員を含む。)を含みます。

●採用者数・退職者数の状況(単位:人/令和6年4月1日～令和7年3月31日)

区 分	採用者数			退職者数					
	試験採用	選考採用	計	定年退職	勧奨退職	普通退職	再任用満了	その他	計
一般行政職員	13	0	13	2	0	3	1	0	6
教育職員	3	0	3	0	1	2	2	0	5
企業職員	0	0	0	0	1	0	0	0	1
合 計	16	0	16	2	2	5	3	0	12

※▽技能労務職員は、職種によりそれぞれ「一般行政職員」、「教育職員」に含まれます。▽再任用満了には、定年前再任用短時間勤務職員を含みます。

就学援助制度の対象となる方に 入学準備金を支給します

就学援助制度は、経済的な理由で就学が困難と認められる児童・生徒の保護者に、学校生活に必要な費用の一部を援助する制度です。村立小中学校に入学する予定の児童・生徒の保護者は、ランドセルなどの通学用かばんや制服など、入学前に準備が必要な学用品費の一部について入学前に援助を受けることができます。



対象▼村内在住で、令和8年4月に村立小中学校に入学する予定の児童・生徒を持ち、下記の要件のいずれかに該当する保護者

要件▼▽生活保護が廃止または停止中である ▽村民税が非課税である ▽村民税、個人事業税、固定資産税の減免または国民年金の掛金の減免を受けている ▽国民健康保険税の減免または徴収の猶予を受けている ▽児童扶養手当を受給している ▽生活福祉資金貸付制度による貸し付けを受けている ▽経済的に就学が困難である(所得制限あり)

支給額▼▽小学校…5万7,060円/人 ▽中学校…6万3,000円/人

支給時期▼令和8年2月下旬から3月中旬まで

その他▼村立中学校への入学を予定している方で準要保護の認定を受けている場合は、申請の必要はありません。

申し込み・問い合わせ▼学校教育課備え付けの申請書に必要事項を記入の上、要件を証明する書類を添えて、令和8年1月5日(月)から30日(金)までに、学校教育課企画総務担当(☎282-1711 内線1422)へ申し込みください。※申請書は村公式ホームページからダウンロードできます。



▲村公式HP



子どもたちの学びを深めるため—— 村立小中学校は、令和8年4月から 2学期制へ移行します

児童・生徒の学びの時間や教職員が子どもたちと向き合う時間等を確保するとともに、教職員の業務負担軽減を図るため、令和8年度から2学期制へ移行します。



▲村公式HP

2学期制のメリット

- ◆ゆとりを持って学びを深めることができる
- ◆始業式・終業式の回数が減ることで授業時間数を確保できる
- ◆学期の期間が長くなり、学校行事の予定が立てやすくなる
- ◆7月・12月に集中する学校行事等を分散することができ、教職員の業務負担が軽減できる

より効果的な
教育活動に
つながります！



【村立小中学校の2学期制】

	4月	5月	6月	7月	8月	9月	10月	11月	12月	1月	2月	3月
2 学 期 制	前期						後期					
	春休み 始業式			個別面談等	夏休み	通知表 終業式	スポーツの日を含む3連休 始業式		冬休み		通知表 修了式	春休み

※1年間の授業日数や長期休業(夏休みなど)の日数・時期はこれまでと同じです。

【問い合わせ】指導室幼児・学校教育指導担当(☎282-1711 内線1470)

「2026東海村はたちの集い」

【問い合わせ】中央公民館(☎282-3329)

二十歳を迎える方々の門出を祝い、責任ある大人としての自覚を促す機会として、「はたちの集い」を開催します。当日は、旧友や恩師との再会をお楽しみください。

期日▼令和8年1月10日(土)

時間▼午後1時から(正午受け付け開始)※昨年度までとは開催時間が異なりますので、ご注意ください。

場所▼東海文化センター

その他▼▽対象者には10月に案内状を送付しています。申し込みがお済みでない方は、お早めに、案内状に記載の二次元コードから申し込みください。▽当日は入場整理券(12月中に送付予定)をご持参ください。

実行委員を紹介します

思い出に残る式典にするため、力を合わせて準備に取り組んでいます。応援よろしくお願いします。

【実行委員の皆さん】

【写真左から】吉成桃佳さん、斉木桃香さん、安部ひかりさん、
涌井乃亜さん、八木杏樹さん、大津幸誠さん、
須藤颯太さん、堀江墨さん



三十歳を迎える皆さんの “思い”の一部を紹介します



夢に向かって、周りへの感謝を忘れずに、
一歩ずつ成長しよう！

はたちを迎え、これまで支えてくれてありがとう
ございました。これからは、「守られる
側」から「支える側」へ！笑顔で周りを照ら
す大人になります。

社会人としての常識や責任感を強く持った
行動を心がけます。

ここからは本格的に扱っても大人。
自由になるけれど、責任のとれる
行動を！！

新たな一歩を踏み出す節目とし
て、自分らしさを大切にしながら、
周りへの感謝を忘れずに前へ進み
たいです。



支給対象
拡大

在宅育児手当の 申請はお済みですか？



村では、子育ての負担が大きい低年齢児(生後2か月以上3歳未満)の育児を在宅で行っている世帯(生活保護世帯を除く)に対し、在宅育児手当を支給しています。

令和7年度から第1子以降が支給対象児童となりましたので、対象となる方は、忘れずに申請をお願いします。

【申し込み・問い合わせ】子育て支援課備え付けの申請書に必要事項を記入の上、子育て支援課子ども家庭担当(☎282-1711 内線1183)へ申し込みください。



▲村公式HP

生誕100年 東海村の郷土の偉人 根本陸夫展

村内出身で“プロ野球界の裏も表も知り尽くした男”として伝説となっている「根本陸夫」。数多く残される書籍や記事、聞き取り調査から、“彼が何を考え、何を未来に期待していたのか”、そして“地元東海村とどのように関わっていたのか”を紹介します。

プロ野球選手として活動した近鉄パールスの球団旗のほか、生涯の友であった故関根潤三さんにつわる品や、関わりのあった数多くの野球選手たち(王貞治さん、田淵幸一さん、石毛宏典さん、工藤公康さん、清原和博さんなど)につわる品が一堂に会します。

期間▼令和8年1月4日(日)～2月15日(日)

場所▼歴史と未来の交流館



▲詳細はこちら



関連イベント

元プロ野球選手 石毛宏典によるトークショー 「おやじ・根本陸夫を語る」

日時▼令和8年1月25日(日)午後2時～3時30分(午後1時30分開場)

場所▼東海村産業・情報プラザ「アイヴィル」 定員▼先着150人程度

申し込み▼12月16日(火)から令和8年1月20日(火)までに、電話、メール、またはお越しの上、生涯学習課博物館・文化財担当(歴史と未来の交流館内 ☎287-0851 ✉maruhaku@vill.tokai.ibaraki.jp)へ申し込みください。抽選で10人の方に、石毛宏典さんのサイン色紙を差し上げます。

【問い合わせ】生涯学習課博物館・文化財担当(歴史と未来の交流館内 ☎287-0851)

アステモ

Astemoリヴァーレ茨城「東海村PRデー」開催!

ホームゲーム(対 埼玉上尾メディックス)に無料招待します

令和8年

日時 **1.17(土)・18(日)**

14:05 (12:30開場)

場所 日立市池の川さくらアリーナ
(日立市東成沢町2-15-1)

対象 村内在住・在勤・在学の方

定員 1月17日(土)は1,000人、
18日(日)は200人

席種 1階指定席または
2階自由席

申し込み▼令和8年1月4日(日)までに、右の二次元コードから申し込みください。申し込み多数の場合は抽選となります。当選者には1月9日(金)までにメールで通知します。

▲申込はこちら

革新 Rivalle

14 20 19 17 11 3 6

11 1 3 6

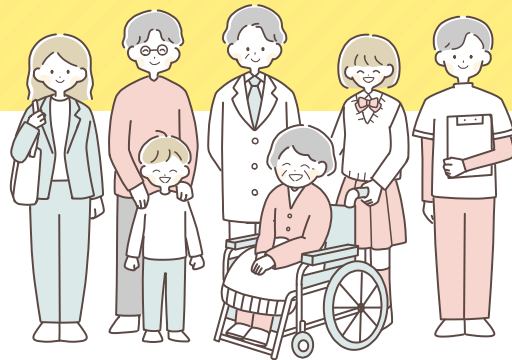
IGNITE THE FLAME

ぜひお立ち寄りください!

1月17日(土)は東海村PRブースを出展します。

▲村公式HP

【問い合わせ】生涯学習課文化芸術・スポーツ推進担当(歴史と未来の交流館内 ☎287-0851)



かかりつけ医を持って、適正受診を心がけよう！

近頃、軽症の方が、平日に時間が取れない等の理由で休日診療を受診するケースが増えています。休日診療は緊急性の高い重症の方に対応するためのものです。軽症の方の受診が増えると、本当に必要なときに、治療が受けられなくなる恐れがあります。

冬になり気温が低くなると、体調を崩す方が多くなり、特に年末年始は休日診療の利用者が増加します。これまでよりも、受診のタイミングを適切に判断し、必要な治療を受けることを心がけましょう。

医療機関の役割分担と適正受診のためのポイント

●できる限り平日や日中に受診しよう

休日や夜間に受診すると、追加で費用がかかるほか、日中とは異なり、人員体制などが限られているため、検査などが十分にできないことがあります。土曜日に診療時間を設けている医療機関もありますので、通常診療時間内に受診することはできないか、考えてみましょう。

●かかりつけの医師を持とう

気になることをすぐに相談できる、かかりつけの医師を持ちましょう。かかりつけ医なら、病歴等を把握した上で適切な治療をしてもらえるため、安心して受診することができます。

●急な病気やけがで不安な時は、相談しよう

適正受診を心がけていても、急な発熱やけがをしてしまったときに、判断に迷ったり不安になったりすることは、誰にでもあることです。そのようなときは、救急電話相談を活用することで、症状に合わせた対応などのアドバイスを受けられます。



▲詳細はこちら

救急電話相談(24時間受け付け)

15歳以上の方

📞 おとな救急電話相談
#7119

15歳未満の方

📞 子ども救急電話相談
#8000

つながらない場合は、
☎050-5445-2856

年末年始に休みとなる主な施設等

施設名等(問い合わせ先)		休みの期間
東海村役場(☎282-1711)		12/27(土)～1/4(日)
東海村産業・情報プラザ「アイヴィル」(☎306-1155)		12/29(月)～1/3(土)
デマンドタクシー「あいのりくん」(☎306-2828)		12/28(日)～1/4(日)
総合福祉センター「絆」	相談支援センター(☎287-2525)	12/27(土)～1/4(日)
	保健センター(☎282-2797)	
	東海村社会福祉協議会(☎282-2804)	
	障がい者センター(☎282-4599)	12/28(日)～1/4(日)
	地域福祉センター(☎283-2299)	
	児童センター(☎306-1017)	
高齢者センター(☎282-4300)		
村立東海病院(休日診療の時間を除く)(☎282-2188)		12/28(日)～1/4(日)
常陸海浜広域斎場(☎265-7191)		12/29(月)、1/1(木・祝)～1/4(日)
各コミュニティセンター 村民活動センター(☎282-0002) 歴史と未来の交流館(☎287-0851)		12/29(月)～1/3(土)
中央公民館(☎282-3329)		12/28(日)～1/3(土)
村立図書館(☎282-3435) ※12/27(土)までは休館中ですが、資料の貸し出し等の一部サービスは利用できます。詳細はお問い合わせください。		12/28(日)～1/5(月)

きれいなまちをみんなで作ろう！ 令和7年「東海村秋のクリーン作戦」

11月15日、美化運動を通じて環境をいたわる心を育むため、東海村ライオンズクラブと村の共催による「秋のクリーン作戦」が村内全域で実施されました。「きれいなまち」をつくろうと、自治会など各団体をはじめとする多くの方々が集めたごみは、可燃物・不燃物合わせて2.1トン。参加した方からは、「東海村をきれいにするために、またこの活動に参加したいです」との声が聞かれました。普段から環境をいたわり、ごみのないきれいなまちをみんなで作っていきましょう。



【写真左から】 栗秋本部長、坂下さん、山田村長



入隊を志す方のよき相談役として期待 「自衛官募集相談役」を委嘱

10月24日、自衛隊の「自衛官募集相談員」の委嘱式が行われ、山田村長と自衛隊茨城地方協力本部の栗秋健士本部長から、坂下英雄さん(村松北)に委嘱状が手渡されました。坂下さんは、相談員として、入隊希望者の勧誘・推薦や、家族への説明などを行っています。栗秋本部長からは、「政府・自衛隊では、若者のライフスタイルに合わせた処遇改善と女性の活躍、働きやすい職場環境づくりに取り組んでいます。引き続きお力添えを」と、坂下さんの20年以上の豊富な経験と人脈を生かした活動に期待が寄せられました。

どこでもイモゾーリレー♪ スポーツ推進委員が親子レクにお邪魔しました！

10月15日、舟石川小学校1年生の親子レクで「イモゾーリレー」が行われました。「イモゾーリレー」は、大きなイモゾーファミリークッションを投げながらリレーする、村のオリジナルニュースポーツです。はじめはクッションを投げるのに苦戦していた子どもたちも、回数を重ねるごとに上達。笑顔でパスをしながら、親子の絆を深めていました。「イモゾーリレー」は誰もが簡単にできるスポーツです。スポーツ推進委員がお手伝いしますので、運動会や親子レク、地域のイベントなどの種目の一つとして、みんなで楽しんでみませんか。



文芸とうかい

【俳句】

赤黄色那須高原の秋笑顔

外宿 井坂 正一

雲ながれコスモス揺れる黄とピンク

豊白 東海林笑湖

芋掘りや誠めでたき子沢山

緑ヶ丘 内田 芳勲

老人会楽しく参加運動会

船場 庭田紀久子

大空に網をしかける枯木群

駅東 中原 正子

門前の狭き畑は蕎麦の花

村松北 宮部賢次郎

ふるさとに熊への用心伝えをり

豊白 小林 久男

柿吊るす「ご飯ですよ」を背なで聞く

村松北 小野寺紀夫

湯ざめして膝を丸めて猫姿

村松 堀木 純子

道づれの木がもの言えば懷手

村松 大内たけみつ

【短歌】

北風が枯葉を運ぶ時節なり

師走も近し何故か忙しい

白方中央 寺島 功夫

足早に冬の声聞く北国の

ポプラ並木に夕日の沈む

白方中央 鈴木 忠和

秋風と芋掘り楽し収穫は

大きくなつて食べてホクホク

白方 佐藤 操

さまざまな人生滲ませのど自慢

声高らかに歌いきるなり

外宿 小林美代子

遠住めり息より動画が届きけり

孫達の声聞こえて楽し

外宿 井坂 愛子

胸の奥伝えし今は数多なる

ぬくもりが名のはんてん羽織りて

村松北 沼田 久子

「こんにちは」挨拶を交わす小学生

シニアにとっては会話は宝

照沼 佐藤 昇

先輩が年に二つの年とると

笑って聞いた今知るぞ我れ

白方中央 海老根ヨシイ

秋の空群れて保育児また走る

明日へと続く絆の芝生

豊白 梅津 秀雄

濃淡の色冴え冴えと菊なます

一夜の雨に秋は来たらしい

緑ヶ丘 福地美智子

満員の登山電車に外国の

大きな男性席立ちくれぬ

駅西 大貫はるみ

朝なさな茶飲み話のささやかな

しあわせ逃げて二十五年に

須和間 柴山 靖子

久し振り子等とカラオケホテルにて

誕生祝い深き感謝を

船場 根本 ちる

STATION GALLERY

場 所▼JR東海駅(ギャラリーA…駅舎2階)※③
ワークショップ「筆文字」を楽しもう!」のみギャラリーB(駅舎1階)で開催します。

問い合わせ▼東海駅コミュニティ施設管理室(☎287-3680)

【東海ステーションギャラリー開放事業】 茨城大学教育学部美術科有志展「いろいろ」

東海ステーションギャラリーでは、村内在住・在学の中学生、県内在住・在学の高校生以上の学生を対象に、活動発表の場を提供する一環として、施設を開放しています。

今回は、出品者が本展のテーマ「色」と向き合い、各々の思考を表現した絵画を展示します。画材やモチーフを自由に制作した、色とりどりで個性豊かな作品をぜひご覧ください。

期間▼12月14日(日)~20日(土)

時間▼午前10時から午後6時(最終日は午後2時)まで



【企画展】東海村の作家展2026

村を拠点に活動する美術作家の、令和7年度茨城県芸術祭美術展覧会に出品された作品(日本画、洋画、彫刻、工芸、写真、書、デザイン)を展示します。バラエティーに富んだ力作の数々をぜひご覧ください。

期間▼令和8年1月8日(木)~17日(土)

時間▼午前10時から午後6時(最終日は午後3時)まで



参加費無料! 関連企画を開催します

①ギャラリートークⅠ・Ⅱ

出品作家が作品を解説します。

▽ギャラリートークⅠ(洋画・日本画・彫刻・工芸)

日時▼1月10日(土)午後3時~4時

▽ギャラリートークⅡ(書・写真・デザイン)

日時▼1月11日(日)午後3時30分~4時30分

②ギャラリーミニコンサート

東海林一代さん(箏)、小林萌里さん(ピアノ)による演奏をお楽しみください。

日時▼1月10日(土)午後1時30分~2時30分

▲ギャラリーミニコンサート

③ワークショップ「筆文字」を楽しもう!

出品者を講師に、書の実技体験を行います。

日時▼1月11日(日)午後2時~3時

対象▼小学生以上の方

定員▼先着10人

申し込み▼12月14日(日)の午前9時以降に、電話で東海駅コミュニティ施設管理室へ申し込みください。



▲ワークショップ「筆文字」を楽しもう!

情報ガイド

東海村役場 ☎282-1711(代表)

●常住人口(推計)

令和7年11月1日現在(前月比)	
世帯数	16,326世帯 (-13)
総人口	37,627人 (+11)

●12月の納付

納期限	令和8年1月5日(月)
国民健康保険税(第6期分)	
後期高齢者医療保険料(第6期分)	
介護保険料(第5期分)	
ー納付は、便利な口座振替で！ー	

●12月の休日診療

受付時間	午前9時～正午	
期日	医療機関名	電話番号
14日(日)	村立東海病院	282-2188
21日(日)	茨城東病院	282-1151
28日(日)	村立東海病院	282-2188
30日(火)	尾形クリニック	282-4781
31日(水)	尾形クリニック	282-4781

茨城子ども救急電話相談

☎ #8000 または ☎ 050-5445-2856
※毎日24時間対応(救急医療機関案内を含む)

茨城おとな救急電話相談

☎ #7119 または ☎ 050-5445-2856
※毎日24時間対応(救急医療機関案内を含む)

●窓口業務時間延長

【実施日時】原則第1・3木曜日 午後7時まで ※日程など詳細は、村公式ホームページをご覧ください。

【住民課】住民登録、印鑑登録、パスポートの交付、各種証明書・許可書の発行、マイナンバーカードに関する手続きなど

【保険課】国民健康保険、国民年金、後期高齢者医療保険、医療福祉(マル福・マル特)制度、介護保険等に関する手続きなど

【税務課】各種証明書の発行、村税納税相談(要予約)

【会計課】国税、県税、国民年金保険料を除く各種税金・使用料等の支払い

【子育て支援課】保育所・幼稚園・認定こども園の手続き、児童手当・児童扶養手当の申請など

【水道課】給水の開始・中止の手続き、上下水道料金の支払いなど

●防災行政無線放送を電話で聞くには

無料テレホンサービス (☎0120-42-4848)
※24時間以内に放送した内容を確認できます。

健康・医療



野菜、足りていますか? 「野菜摂取レベル測定会」でチェック!

センサーに手のひらを約30秒当てるだけで、あなたの野菜摂取レベルを測定できます。

期日等▼

期日	時間	場所
12月15日(月)	午前9時30分～正午	東海ファーマーズマーケット「にじのなか」
令和8年1月9日(金)	午前9時～午後1時30分	保健センター

対象▼村内在住・在勤・在学で、おおむね18歳以上の方

高齢者の健康チェック

その他▼▽各回先着30人に記念品を差し上げます。▽茨城県公式健康推進アプリ「元氣アップ!りいばらき」ポイント対象事業です。
問 保健センター(☎282局2797)※事前申し込みは不要です。

高齢者を対象に健康チェックと健康相談を行います。

期日等▼

期日	受付時間	場所
12月16日(火)・17日(水)	午前9時30分～11時40分	ヨークベニマル 東海店
12月18日(木)	午前10時～11時40分	東海村役場

対象▼村内在住で、おおむね65歳以上の方

内容▼質問票の記入、骨の健康度測定、握力測定、健康相談、認知機能かん

たん検査(12月17日(水)のみ)、血管年齢測定(12月18日(木)のみ)

参加費▼無料

その他▼茨城県公式健康推進アプリ「元氣アップ!りいばらき」ポイント対象事業です。

問 保険課医療保険担当(内線1176)

参加者募集!「美味しお☆ベジッキング教室」

体に優しくおいしい料理を作ります。塩分を控えた野菜たっぷりの料理を、2回コース(1回目は和食、2回目は洋食)で作ります。

期日▼令和8年1月21日(水)、2月10日(火)

時間▼午前10時～午後1時30分
場所▼総合福祉センター「絆」

福祉



東海村母子寡婦福祉会による「母子家庭親子クリスマス会」

楽しいゲームのほか、ケーキやプレゼントもあります。情報交換や交流を深める機会として、ぜひご参加ください。

対象▼村内在住で18歳以上の方

定員▼先着12人

講師▼川崎加代子さん(栄養士)

参加費▼1回につき500円/人

申・問12月15日(月)から

25日(木)までに、いばらき電子申請・届出サービスまたは電話で、保健センター(☎282局2797)へ申し込みください。



▲申込はこちら

期日▼12月21日(日)

時間▼午前10時30分～正午

場所▼石神コミュニティセンター

対象▼村内在住の母子家庭の親子(子は中学生まで)

定員▼40人※応募者多数の場合は抽選となります。

参加費▼500円/世帯

その他▼昼食を用意します。

申・問12月18日(木)までに、東海村母子寡婦福祉会(境さん ☎282局4817)へ申し込みください。

認知症予防教室 「脳いきいき教室」

脳と体を元気に保つ活動を体験しながら、楽しく学びます。ご希望の回に申し込みください。

期日▼①令和8年1月29日(木)②2月19日(木)③3月12日(木)

時間▼午後1時30分～3時(午後1時15分受け付け開始)

場所▼中丸コミュニティセンター

対象▼村内在住で65歳以上の方

定員▼先着各25人

内容▼①…笑いヨガ ②…足のむくみケア ③…歯の健康

参加費▼無料

その他▼①は上履き(運動靴)、②はヨガマットまたはバスタオルをお持ちの上、動きやすい服装でご参加ください。

申・問12月15日(月)から各開催日の前日までに、南部地域包括支援センター(特別養護老人ホームオークス

東海内 ☎352局2867)へ申し込みください。

教養・スポーツ

第8回「ニューススポーツだよ！ 全員集合!!+プラス」

期日▼12月20日(土)

時間▼午前10時～11時30分

場所▼総合体育館

対象▼村内在住・在勤・在学の方

内容▼キンボール等

参加費▼無料

その他▼飲み物、タオルをお持ちの上、動きやすい服装(ジャージ等)でお越しください。▽全10回のうち5回参加した方に記念品を差し上げます。

申・問12月17日(水)の午後5時までに、総合体育館(☎283局0673)へ申し込みください。

とうかいまるごと博物館 「探鳥会2」

日本野鳥の会茨城県会の先生と、歩きながら冬の鳥を観察します。

期日▼令和8年1月11日(日)

時間▼午前9時～11時30分

場所▼村内(参加者へ後日通知)

対象▼村内在住・在勤・在学の方(小学生以下は保護者同伴)

定員▼5組※応募者多数の場合は抽選となります。

参加費▼500円/組
申12月21日(日)までに、
いばらき電子申請・届
出サービスから申し込
みください。



▲申込はこちら

生涯学習課博物館・文化財担当(歴史と未来の交流館内 ☎287局0851)

とうかいまるごと博物館 博物館長と歩く 植物観察会「古文書に記録された植物」

期日▼令和8年1月17日(土)

時間▼午前9時～11時30分

場所▼歴史と未来の交流館

定員▼先着15人

参加費▼無料

申・問12月16日(火)から令和8年1月14日(水)までに、電話またはメール(▽講座名▽参加者氏名(全員分)▽電話番号)を明記で、生涯学習課博物館文化財担当(歴史と未来の交流館内 ☎287局0851 E:maruhaku@villtokaiibaraki.jp)へ申し込みください。

とうかいまるごと博物館 「野鳥観察」

東海村自然倶楽部と一緒に、久慈川周辺の野鳥を観察します。

期日▼令和8年1月23日(金)

時間▼午前10時～11時30分

集合場所▼豊岡なぎさの森駐車場

参加費▼無料

申・問12月16日(火)から令和8年1月16日(金)までに、電話またはメール

(▽講座名▽参加者氏名(全員分)▽電話番号)を明記で、生涯学習課博物館・文化財担当(歴史と未来の交流館内 ☎287局0851 E:maruhaku@villtokaiibaraki.jp)へ申し込みください。

グランドピアノを弾いてみませんか(第4期)

グランドピアノ(ヤマハCFⅢ・S)を、個人練習用に開放します。

期日▼①令和8年1月14日(水)、2月25日(水)・26日(木)、3月4日(水)・11日(水)・12日(木)・18日(水)②令和8年1月6日(火)・23日(金)

時間▼①午前9時～午後4時50分(正午～午後1時を除く)②午後1時～7時50分

場所▼東海文化センター

対象▼ピアノ演奏者が村内在住・在勤・在学の方

利用料▼200円/回※1回50分、1期間(1月～3月)で原則2回まで利用可能です。

その他▼ピアノ演奏者とステージ上で合同練習が可能です(最大5人程度)。バンド形態での利用や電源の使用はできません。

申・問12月20日(土)の午前9時～午後5時に、東海文化センターへお越しの上、申し込みください。※空き区分があった場合のみ、12月20日(土)の午後1時から電話(☎282局8511)での申し込みを受け付けます。



▲HPはこちら

第5回トレーニング基礎講座 「女性のためのトレーニング講座」

総合体育館のトレーニングルームは女性が一人でも気軽に利用できます。トレーニング機器の使用方法やマナーのほか、ダイエット効果や健康増進が期待できるトレーニング方法を中心に学びます。



期日▼令和8年1月18日(日)

時間▼午前10時～11時45分

場所▼総合体育館

対象▼村内在住・在勤(同居家族を含む)・在学で18歳以上の女性

定員▼先着10人(最少催行人数5人)

講師▼神永由香さん(運動実践指導者)

受講料▼7000円/人

申・閏12月16日(火)から令和8年1月16日(金)までの午前8時30分～午後5時15分に、参加費を添えて総合体育館(☎283局0673)へ申し込みください。

第101回J・PARCハローサイエンスJ・PARC ニュートリノビームが宇宙観測に役立っ!?

観測できると宇宙の歴史や銀河の謎を解き明かす鍵になると期待されている、超新星背景ニュートリノ。この観測に、J・PARC



の大強度ニュートリノビームが非常に重要な役割を担っています。本講演では、宇宙観測と加速器ニュートリノを使った研究について紹介します。会場参加のほか、当日の様子はWeb会議システムZoomでも配信します。

期日▼12月19日(金)

時間▼午後6時～7時

場所▼AYA'S LABORATORY

量子ビーム研究センター(AQBR)

対象▼中学生以上の方

講師▼日野陽太さん(素粒子原子核ディビジョン)

参加費▼無料

その他▼▽とかいまるごと博物館対象事業です。▽事前にJ・PARCセンターホームページで開催の有無をご確認ください。

申・閏12月18日(木)の午後5時までに、

メール(▽氏名▽電話番号▽メールアドレス▽参加方法を明記)またはインターネットでJ・PARCセンター広報セクション(☎287局9600 sci-com@el.j-parc.jp)へ申し込みください。



▲申込はこちら



▲HPはこちら

チャレンジスクール 「ジュニアホッケーの部」

期日▼令和8年1月18日・25日、2月

1日・8日(全て日曜日、全4回)

時間▼午後1時～3時(2月8日(日)

は変更の可能性あり)

場所▼県立東海高等学校

対象▼小学生(村外在住の方も可)
定員▼先着30人(最少催行人数5人)
参加費▼無料

その他▼▽競技に必要な用具は主催者が用意します。▽初回は保護者も参加できます。

申・閏12月16日(火)から令和8年1月14日(水)までの午前8時30分～午後5時15分に、電話またはお越しの上、総合体育館(☎283局0673)へ申し込みください。

その他

村長と直接意見交換ができます 第135回「ふれあいトーク」

村民参加のまちづくりを推進するため、村長と1対1で会話ができます。まちづくりに対する皆さんの思いを話してみませんか。

期日▼12月20日(土)

時間▼午後2時～5時

場所▼イオン東海店(1階・フードコート付近)

内容▼まちづくりや村政に関することなど

その他▼▽事前申し込みは不要で、当日に先着順で受け付けます。▽当日のやりとり概要を、村公式ホームページで公表(匿名)します。※個人が特定されるような内容を除きます。

国 政策推進課秘書広聴担当(内線1302)

役場庁舎に「スマホの相談窓口」を開設します!

スマートフォンを使っていて分からないことや、困っていることはありませんか。村職員や携帯シヨップのスタッフが個別に相談を受け付けます。周囲にスマートフォンの使い方でお困りの方にも、ぜひお勧めください。

期日▼令和8年1月8日・22日、2月12日・26日、3月5日・19日(全て木曜日)

時間▼午前10時～正午(1回の相談につき最大20分まで)

場所▼東海村役場

対象▼スマートフォン(メーカー不問)をお持ちで操作等にお悩みの方

内容▼通常の使い方相談のほか、1月22日(木)、2月26日(木)、3月19日(木)はあいのりくん予約アプリの操作方法を、3月5日(木)は東海村電子図書館の使い方サポートを行います。

費用▼無料

その他▼▽ご自身のスマートフォンをお持ちください。▽内容によつてはその場でお答えできない場合があります。▽機種変更や契約に係る手続きはできません。▽当日に先着順で受け付けますので、お待ちいただく場合があります。

国 デジタル改革推進課窓口・働き方改革担当(内線1341)

旧陸海軍の史料はありませんか?

茨城郷土部隊史料保存会では、戦争

に関する貴重な史料の散逸を防ぐとともに、収集・保存や展示をすることによって、後世に継承し、戦争の惨禍と平和の尊さを考える場を提供しています。

旧陸海軍に関する遺品や写真などの史料をお持ちの方は、ご連絡ください。

岡茨城郷土部隊史料保存会 大高さん

☎・FAX 254局3520

参加しませんか?「お正月のしめ縄飾り講習会」

自分で作ったしめ縄飾りを玄関に飾ってみませんか。ぜひご参加ください。

期日▼12月22日(月)

時間▼午前9時～正午

場所▼なごみ総合支援センター

対象▼村内在住で原則60歳以上の方

定員▼先着10人

参加費▼500円/人(材料費)

申・問12月15日(月)から18日(木)までに、電話またはお越しの上、シルバー人材センター(☎282局3446)へ申し込みください。

会計年度任用職員(学校給食調理員・代替調理員)を募集します

【学校給食調理員】



雇用要件▼調理師免許を有する方または、1回100食以上の給食施設において、おおむね1年以上の大量調理経験のある方が望ましい ※免許や経験がない方でも応募できます。

も応募できます。

募集人員▼14人程度

勤務日数▼週5日(土・日曜日、祝日、学校の休業日を除く)

報酬▼月額6763円～7311円(予定) ※昇給・前歴換算があります。

その他▼▽社会保険・雇用保険に加入します。▽通勤手当・期末手当を支給します。▽年次休暇等があります。

【代替調理員】

雇用要件▼調理手・調理員が休暇を取得する日の補充要員として勤務できる方

募集人員▼4人程度

勤務日数▼不定期 ※勤務要請がある日のみ出勤となります。

報酬▼時給1216円

その他▼通勤手当を支給します。

【共通】

勤務時間▼午前8時45分～午後3時15分

雇用期間▼令和8年4月1日～令和9年3月31日

選考方法▼令和8年1月24日(土)に面接試験を実施します。

【申・問】

学校教育課備え付けの履歴書(顔写真貼付)に必要な事項を記入し、調理師免許の写し(お持ちの方のみ)を添えて、令和8年1月9日(金)までに、郵送またはお越しの上、学校教育課学校教育担当(〒319-1192 東海3-7-1 内線1413)へ申し込みください。 ※履歴書は村公式ホームページからもダウンロードできます。



▲村公式HP

となりのまちから



水戸市●第20回「水戸市新春親子オセロ大会」参加者募集

小学生と保護者がペアを組んで戦うオセロ大会です。親子でチャンピオンを目指してみませんか。この機会にぜひご参加ください。

期日▼令和8年1月25日(日)

時間▼午前10時30分～午後4時30分(午前10時受け付け開始)

場所▼水戸市民会館(水戸市泉町1-7-1)

対象等▼県内在住の小学生と保護者(祖父母やおじ・おば等の血縁者は可、兄・姉は不可)の2人1組

定員▼32組 ※応募者多数の場合は抽選となります。

参加費▼500円/人(1組1000円)

申12月22日(月)までに、水戸市ホームページから申し込みください。

岡水戸市文化交流課(☎291局3846)



▲HPIはこちら

ひたちなか市●第73回「勝田全国マラソン」

令和8年1月25日(日)に開催される第73回「勝田全国マラソン」では、

1万7000人がひたちなか市を駆け抜けます。大会に伴い、ひたちなか市・東海村のコース周辺で交通規制(午前8時30分から最長午後5時まで)が実施されます。皆さんのご理解とご協力をお願いします。

岡勝田全国マラソン大会事務局(☎272局8405)



常陸太田市●結婚相談センター「YOU愛ネット」

常陸太田市では、結婚相談センター「YOU愛ネット」を運営しています。専任の相談員によるきめ細かなサポートのほか、AIマッチングを行っています。常陸太田市にお住まいでない方も利用できますので、お気軽にご相談ください。

期日▼火・木・土曜日、第4日曜日

時間▼午前11時～午後5時

その他▼登録料・相談料・年会費は無料です。

申・問事前に常陸太田市結婚相談センター「YOU愛ネット」(☎0294-33-5151)へ申し込みください。



▲HPIはこちら



東海村公式LINEアカウント
防災・災害、イベント情報など村からのお知らせを配信中♪



ぼくの夢 わたしの夢



—夢は“助産師になること”—

照沼小学校6年 かわさき ここな 川崎 心菜

私の将来の夢は、助産師になることです。お母さんから出産の話を聞いた時に、助産師という職業を知りました。お母さんの出産はとても大変だったそうです。その時、助産師さんがそばにいて腰をさすったり、手を握ったりして支えてくれたと聞きました。お母さんは「助産師さんが寄り添ってくれたから頑張れた」と話していました。

赤ちゃんが生まれた後も、助産師さんは育児の相談に乗ってくれたそうです。私はその話を聞いて、助産師は命の誕生を支え、お母さんの心にも寄り添う素晴らしい仕事だと思いました。

だから私は、たくさんのお母さんと赤ちゃんを笑顔にできる助産師になりたいです。そのためにこれから勉強を頑張り、人を思いやる心を大切にしていきたいです。

ちびっこ美術館

「レッサーパンダを見たよ!」



遠足で動物園に行った時の絵を描いてくれたのは、菜花さん(5歳)。「レッサーパンダの寝ている姿がかわかったです!お友達と一緒に見ることができてうれしかったです!」とニコニコ笑顔で話してくれました。



舟石川保育所
かとう まはな 加藤 菜花さん

集まれ! TOKAI Kid's

2025. 12



ねもと さくと
根本 咲翔さん
R 7.8.18生



おおつき ひなと
大月 陽翔さん
R 7.10.2生



さとう なつと
佐藤 渚斗さん
R 7.8.31生



ひろせ めい
廣瀬 芽生さん
R 7.1.24生



もちづき せんり
望月 千黎さん
R 7.10.14生

写真大募集



◀二次元コードから簡単に
応募ができます!
ぜひご応募ください♪



すずき えあ
鈴木 咲菜さん
R 5.9.27生



すなおい つむぎ
砂押 紬さん
R 5.2.24生



のまた なつき
沼田 凪晴さん
R 6.12.6生

「広報とうかい」では、村内在住の就学前(申し込み時点)のお子さんの写真を募集しています!

▽「TOKAI Kid's」応募▽住所▽氏名▽電話番号▽お子さんの名前(ふりがな)と生年月日——を明記の上、写真を添えて、郵送・メール・持参のいずれかで申し込みください。※掲載はお子さん1人につき、1年に1回とします。

《郵送での申し込み》〒319-1192 東海3-7-1「TOKAI Kid's」係 《メールでの申し込み》kouhou@vill.tokai.ibaraki.jp

【問い合わせ】地域戦略課広報・シティプロモーション担当(役場行政棟3階 ☎282-1711 内線1339)